

# MÍCHAČKA NA BETON HOBBY 180



## NÁVOD K MONTÁŽI A K OBSLUZE

Před zahájením jakékoli práce s míchačkou si pečlivě přečtěte tento návod, který je vypracován, aby poskytl uživatelům míchačky základní informace a pokyny pro správnou a bezpečnou práci.

VYROBENO V ITÁLII

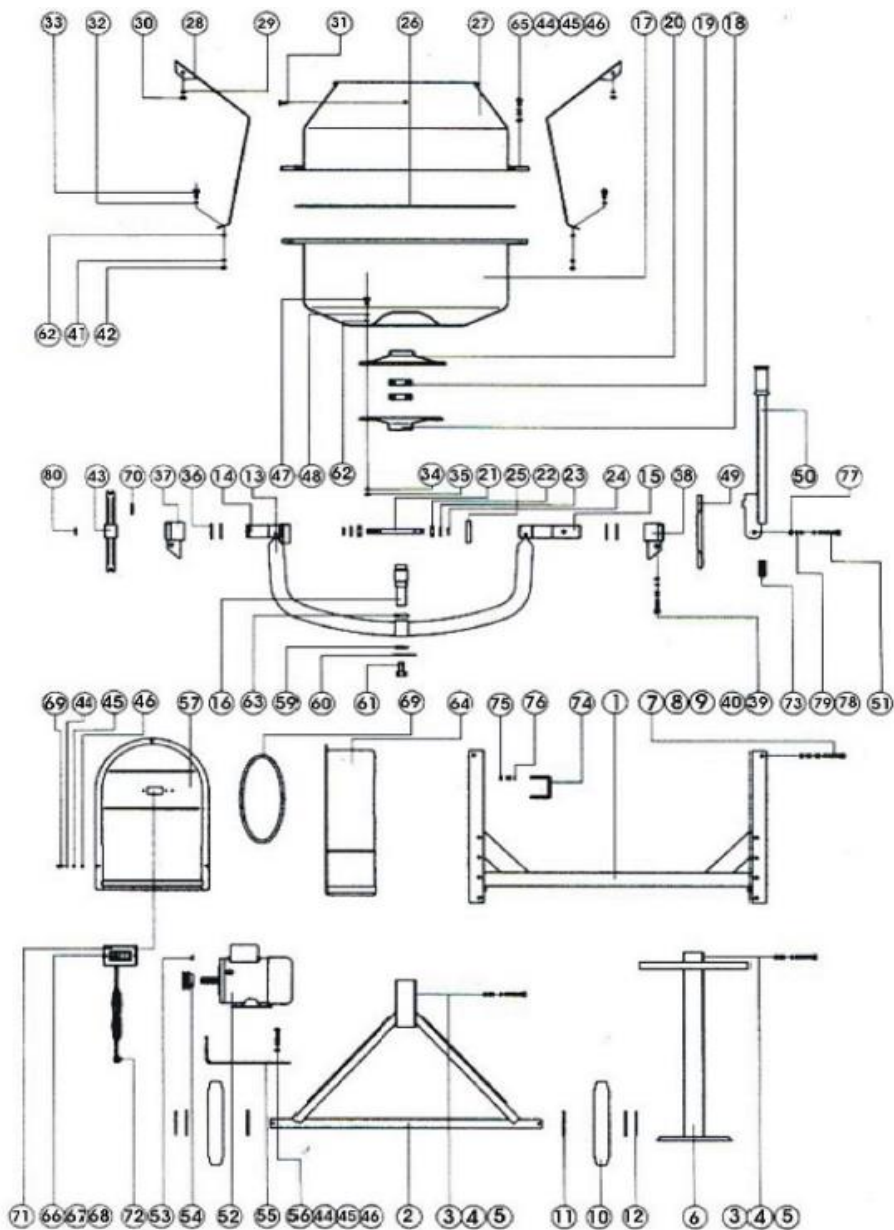
## OBSAH

|                                       |      |
|---------------------------------------|------|
| TECHNICKÁ DATA.....                   | 2    |
| SCHÉMA MÍCHAČKY.....                  | 3    |
| SOUPIS DÍLŮ .....                     | 4    |
| BEZPEČNOSTNÍ OPATŘENÍ A VAROVÁNÍ..... | 5    |
| POKYNY PŘED POUŽITÍM.....             | 5-6  |
| RIZIKA MECHANICKÉHO POŠKOZENÍ .....   | 7    |
| RIZIKA ELEKTRICKÉHO POŠKOZENÍ .....   | 7    |
| DOPORUČENÍ .....                      | 7    |
| SESTAVENÍ MÍCHAČKY.....               | 8-14 |
| ELEKTRICKÉ PŘIPOJENÍ .....            | 15   |
| PRÁCE S MÍCHAČKOU.....                | 15   |
| ÚDRŽBA MÍCHAČKY .....                 | 15   |
| VAROVÁNÍ .....                        | 15   |
| PROHLÁŠENÍ O SHODĚ.....               | 16   |

## TECHNICKÁ DATA

|                         |                   |
|-------------------------|-------------------|
| Celkový objem           | 180 l             |
| Užitný (pracovní) objem | 140 l             |
| Motor - příkon          | 750 W             |
| Motor - napětí          | 230 V             |
| Rozměry míchačky        | 130 x 76 x 158 cm |
| Váha míchačky           | 70 kg             |
| Model míchačky          | MX 180            |

## SCHÉMA MÍCHAČKY



**SOUPIS DÍLŮ MÍCHAČKY – pořadová čísla (P.č.)**

| P.č. | Název                 | Počet KS | P.č. | Název          | Počet KS |
|------|-----------------------|----------|------|----------------|----------|
| 1    | Základní rám          | 1        | 41   | Podložka       | 2        |
| 2    | Sloupek               | 1        | 42   | Matice         | 2        |
| 3    | Šroub                 | 4        | 43   | Středová osa   | 1        |
| 4    | Podložka              | 4        | 44   | Podložka       | 13       |
| 5    | Matice                | 4        | 45   | Podložka       | 13       |
| 6    | Rám                   | 2        | 46   | Matice         | 13       |
| 7    | Šroub                 | 2        | 47   | Šroub          | 8        |
| 8    | Podložka              | 2        | 48   | Podložka       | 8        |
| 9    | Matice                | 2        | 49   | Aretační talíř | 1        |
| 10   | Kolo                  | 2        | 50   | Ruka           | 1        |
| 11   | Podložka              | 4        | 51   | Šroub          | 1        |
| 12   | Stopka                | 2        | 52   | Motor          | 1        |
| 13   | Rameno                | 1        | 53   | Šroub          | 1        |
| 14   | Levé ukončení ramena  | 1        | 54   | Osa            | 1        |
| 15   | Pravé ukončení ramena | 1        | 55   | Skříň na motor | 1        |
| 16   | Hřídel                | 1        | 56   | Šroub          | 1        |
| 17   | Spodní část bubnu     | 1        | 57   | Kryt motoru    | 1        |
| 18   | Spodní kryt           | 1        | 58   | Šroub          | 1        |
| 19   | Ložisko               | 1        | 59   | Podložka       | 1        |
| 20   | Horní kryt            | 1        | 60   | Podložka       | 1        |
| 21   | Hřídelové pružina     | 1        | 61   | Šroub          | 1        |
| 22   | Ložisko               | 2        | 62   | Podložka       | 10       |
| 23   | Kryt ložiska          | 2        | 63   | Podložka       | 1        |
| 24   | Podložka              | 1        | 64   | Kryt motoru    | 1        |
| 25   | Převodovka            | 1        | 65   | Šroub          | 9        |
| 26   | Těsnění               | 1        | 66   | Podložka       | 3        |
| 27   | Horní část bubnu      | 1        | 67   | Matice         | 3        |
| 28   | Lopatka               | 2        | 68   | Šroub          | 2        |
| 29   | Podložka              | 2        | 69   | Klíňový řemen  | 1        |
| 30   | Matice                | 2        | 70   | Pružina        | 1        |
| 31   | Šroub                 | 2        | 71   | Vypínač        | 1        |
| 32   | Podložka              | 2        | 72   | Drát           | 1        |
| 33   | Šroub                 | 2        | 73   | Pružina        | 1        |
| 34   | Podložka              | 8        | 74   | Šroub          | 1        |
| 35   | Matice                | 8        | 75   | Matice         | 1        |
| 36   | Svorka                | 2        | 76   | Podložka       | 2        |
| 37   | Usazení do rámu L     | 1        | 77   | Matice         | 1        |
| 38   | Usazení do rámu P     | 1        | 78   | Podložka       | 1        |
| 39   | Podložka              | 4        | 79   | Podložka       | 2        |
| 40   | Matice                | 4        | 80   | Podložka       | 1        |

## **TENTO MANUÁL SI UCHOVEJTE**

Manuál budete potřebovat kvůli bezpečnostním varováním a opatřením, montážním pokynům, postupu otevírání a montáže, seznamy dílů a schéma. S tímto manuálem si uschovejte také svou fakturu. Fakturu a manuál uschovejte na bezpečném a suchém místě pro pozdější použití.

### **BEZPEČNOSTNÍ OPATŘENÍ A VAROVÁNÍ**

Varování: Při používání míchačky na beton je třeba vždy dodržovat základní bezpečnostní opatření, aby se snížilo riziko zranění osob a poškození zařízení

### **PŘED POUŽITÍM MÍCHAČKY SI PŘEČTĚTE VŠECHNY NÁSLEDUJÍCÍ POKYNY**

- Udržujte pracovní prostor čistý. Neuklizené prostory přivolávají zranění.
- Dodržujte pracovní podmínky. Nepoužívejte stroje ani elektrické nářadí ve vlhkém nebo mokrém prostředí. Nevystavujte stroj dešti. Udržujte pracovní prostor dobře osvětlený. Nepoužívejte elektricky poháněné nástroje v přítomnosti hořlavých plynů nebo kapalin.
- Držte děti mimo dosah. V pracovním prostoru se nesmí nikdy pohybovat děti. Nenechávejte je zacházet se stroji, nástroji nebo prodlužovacími kabely.
- Nevyužitá nářadí uschovejte. Pokud se nářadí/vybavení nepoužívá, musí být skladováno na suchém místě, aby se zabránilo korozi. Nářadí vždy uzamkněte a uchovávejte mimo dosah dětí.
- Použijte správný typ nářadí pro danou úlohu. Nepoužívejte nářadí k účelu, pro který nebylo určeno.
- Zvolte vhodné oblečení k práci. Nenoste volné oblečení nebo šperky, protože by se mohly zachytit v pohyblivých částech míchačky. Při práci se doporučuje ochranný elektricky nevodivý oděv a protiskluzová obuv.
- Používejte ochranu očí a sluchu. Vždy používejte ochranné brýle. Pokud vyrábíte kovové piliny nebo štěpky, používejte celoobličejový štít. Při práci s kovovým, dřevěným a chemickým prachem používejte protiprachovou masku nebo respirátor.

- Míchačku používejte opatrně. Ozubený věnec udržujte čistý pro lepší a bezpečnější výkon. Postupujte podle pokynů pro mazání a výměnu příslušenství. Kabely nástrojů pravidelně kontrolujte a pokud jsou poškozené, nechte je opravit autorizovaným technikem. Rukojeti musí být neustále udržovány čisté, suché, bez oleje a mastnoty.
- Odpojte napájení ze sítě pokud se míchačka nepoužívá nebo když ji čistíte.
- Vyhněte se neúmyslnému spuštění. Ujistěte se, že je vypínač v poloze Vypnuto.
- Zůstaň vždy ve střehu. Pokud jste unaveni, nepoužívejte žádný nástroj.
- Zkontrolujte, zda nejsou poškozené některé díly. Před použitím jakéhokoli nástroje by měla být jakákoli část, která se jeví jako poškozená, pečlivě zkontrolována, aby se zjistilo, zda bude správně fungovat a vykonávat zamýšlenou práci. Poškozená část by měla být opravena nebo vyměněna kvalifikovaným technikem. Nepoužívejte nástroj, pokud není spínač správně zapnut nebo vypnut.
- Ochraňujte se před úrazem elektrickým proudem. Zabraňte kontaktu těla s neuzemněnými povrchy, jako jsou radiátory, sporáky a kryty chladniček.
- Náhradní díly a příslušenství. Výměna součástí by měla být provedena technikem. Při údržbě používejte pouze identické náhradní díly. Používejte pouze příslušenství určené k použití s tímto nástrojem.
- Okolo míchačky udržujte bezpečnou vzdálenost. Během provozu udržujte všechny osoby (kromě obsluhy) nejméně 1 m od míchačky.
- Nepřepřínajte míchačku. Přetížení může poškodit zařízení.
- Během provozu nehýbejte s míchačkou. Míchačka se může převrátit nebo může dojít k poškození motoru.
- Nepoužívejte náradí, pokud jste pod vlivem alkoholu nebo drog.

Poznámka: Výkon této míchačky se může lišit v závislosti na změnách napětí v místní síti. Použití prodlužovacího kabelu může také ovlivnit výkon míchačky. Pokud používáte prodlužovací kabel delší než 10 m, použijte prodlužovací kabel s průřezem min 2,5 mm<sup>2</sup>. Při použití různých vodičů může dojít k poklesu napětí.

Upozornění: Varování, upozornění a pokyny uvedené v tomto návodu k obsluze nemohou pokrýt všechny možné podmínky a situace, které mohou nastat.

## RIZIKA MECHANICKÉHO POŠKOZENÍ

Zajistěte dostatek místa pro bezpečnou práci, přibližně 3 m<sup>2</sup>. Míchačku použijte pouze na pevném, rovném a nosném povrchu, aby nedošlo k převrácení. Před zapnutím vizuálně zkontrolujte integritu míchačky, zda není nikterak poškozena. Nepoužívejte míchačku bez ochranných krytů.



## RIZIKA ELEKTRICKÉHO POŠKOZENÍ

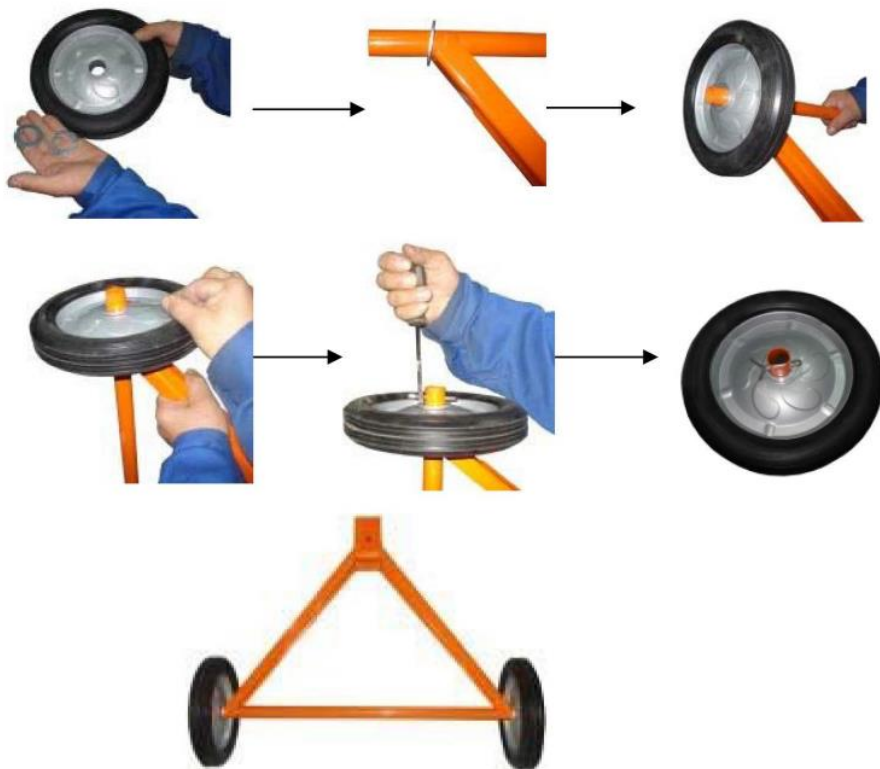
Zkontrolujte, zda je zemnicí svorka dobře upevněna uvnitř skříně motoru. Aby mohl do motoru proudit dostatečný elektrický proud, musí být kabel o průřezu nejméně 2,5 mm<sup>2</sup> – vhodný pro 230 V. Nesprávné použití kabelu může způsobit přehřátí nebo problémy s motorem. Pokud jde o venkovní prostředí, musí být použit specifický elektrický kabel, H07RN-F. Zkontrolujte, zda je elektrický obvod správně chráněn přítomností diferenciálního zařízení 30 mA uvnitř zásuvky. Před otevřením krytu motoru vytáhněte zástrčku ze zásuvky. Se strojem můžete pracovat pouze se zavřeným krytem

## DOPORUČENÍ

Doporučuje se používat bezpečnostní obuv a rukavice. Protože stroj generuje hluk vyšší než 95 dB, noste ochranu sluchu. Pokud se při provozu vytváří prach, doporučuje se použít masku anebo ochranné brýle.

## SESTAVENÍ MÍCHAČKY

- 1) Na konce sloupku rámu vložte kolo spolu s podložkou v následujícím pořadí: podložka, kolo, podložka, závlačka – aby kolo zůstalo bezpečně na sloupky rámu. Závlačku na konci zohněte, aby nevypadla.

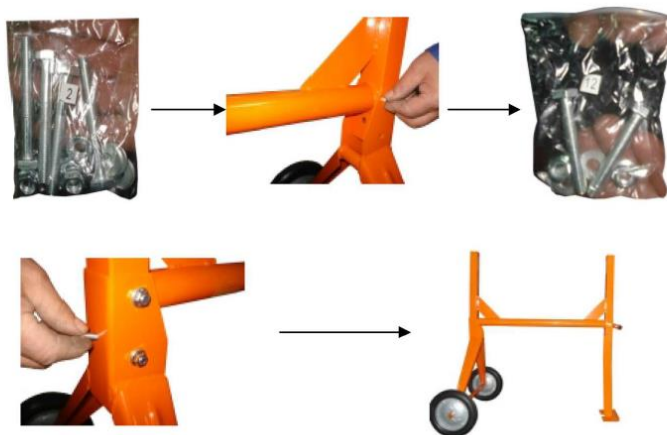




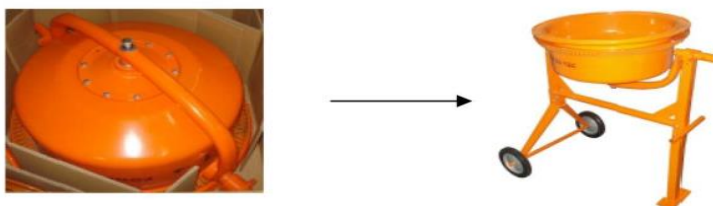
2) Stojnou nohu vložte do základního rámu – otvory by měly být v jedné linii tak, abyste tam bez potíží vložili šroub.



3) Vložte šroub otvorem na jedné straně, poté podložku a matici z druhé strany a utáhněte pevně klíčem. Vznikne vám tak základní rám pro usazení bubnu.



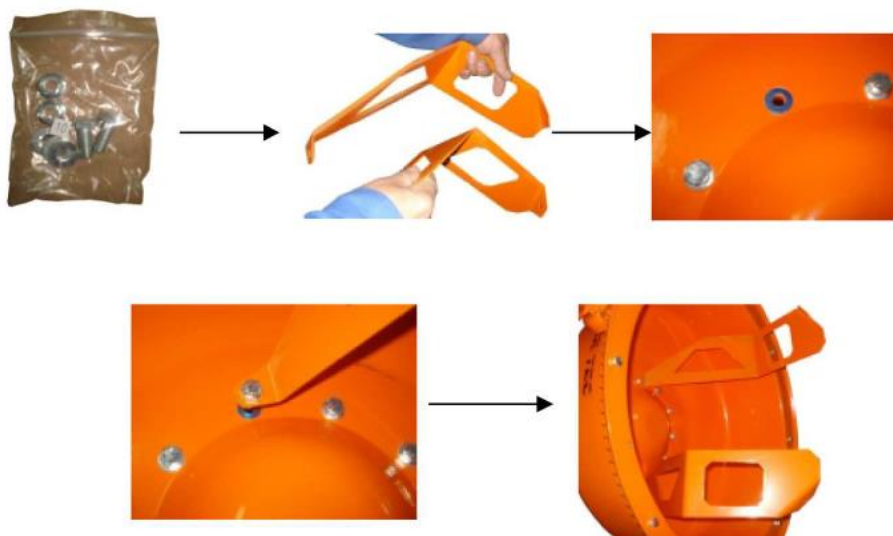
4) Nejlépe ve dvou postavte spodní část bubnu do stojanu. Dávejte pozor, abyste buben nasadili správně. Konec s hřídelí musí být na straně kol.



- 5) Přišroubujte spodní část bubnu k základnímu rámu. Z jedné strany zasuněte šroub skrz otvory, z druhé strany podložku a matici a utáhněte



- 6) Zašroubujte míchací lopatky do prázdných otvorů ve spodní části bubnu. Pozor! Lopatky je nutné před namontováním ohnutím přizpůsobit tvaru bubnu, aby bylo možné přišroubovat oba konce lopatek.



7) Vložte těsnění mezi dolní a horní část bubnu.



Buben s umístěným těsněním.



Šipky by měly být umístěny naproti sobě, jak je znázorněno na fotografii. Obě části bubnu k sobě přišroubujte.

8) Připevněte aretační talíř by k rámu.



Zde nasadit

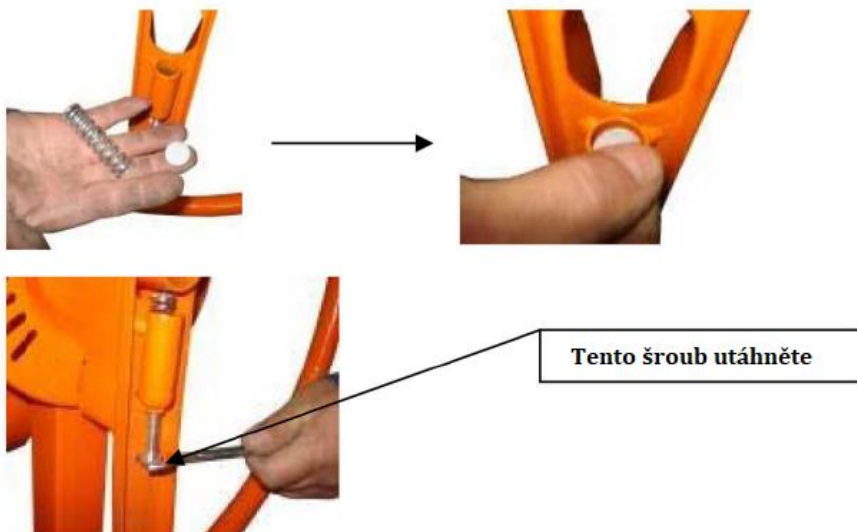


Sada šroubků č. 4

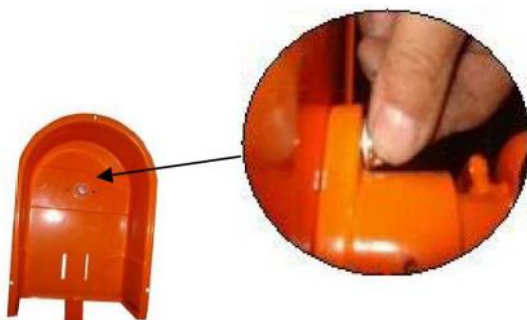


Sada šroubků č. 5

- 9) Pomocí sady šroubů č. 5 a kolečka náklonu zašroubujeme šroub zdola a z horní strany dáme pružinu a zátku.



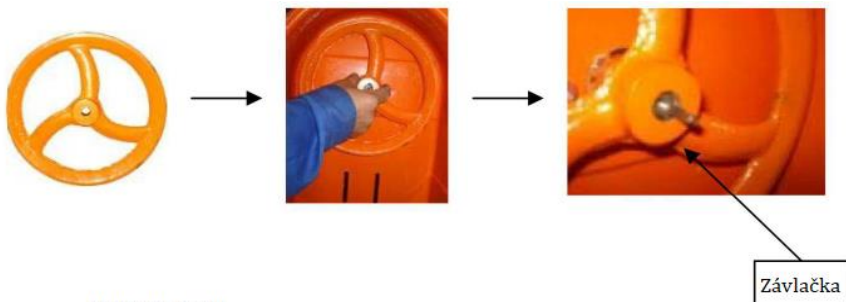
- 10) Namontujte kryt motoru na sloupek, na kterém jsou kola



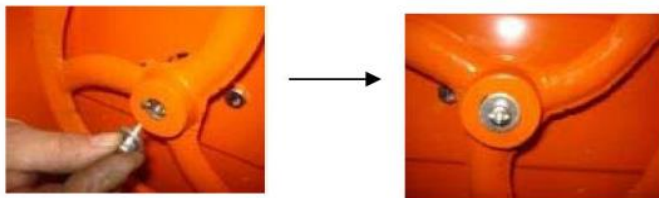
11) Pomocí sady šroubů č. 6 přišroubujte podložku motoru. Zatím nedotahujte, aby byl stojan motoru ovladatelný a mohli jste vypnout řemen.



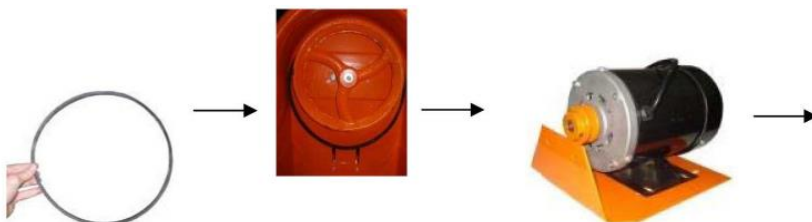
12) Nasaďte řemenici na hřídel (kolo) do krytu motoru a kolík umístěte do středu kola



Utáhněte šroub



Nasaďte klínový řemen na řemenici a motor a připevněte na sloupek motoru



## **ELEKTRICKÉ PŘIPOJENÍ**

Tato míchačka na beton je vybavena zemnicí svorkou. Míchačku připojujte pouze k zásuvce vybavené diferenciálním spínačem s vypínacím proudem <30mA. Nepřipojujte míchačku na beton k zásuvkám pro domácnost. Integrovaný tepelný chránič je umístěn v motoru, aby se zabránilo přehřátí. Jakmile se motor ochladí, tepelná ochrana se automaticky obnoví.

## **PRÁCE S MÍCHAČKOU**

Postavte mixér na pevný povrch. Připojte napájecí kabel do elektrické zásuvky. Přepněte přepínač do polohy ON. Přidejte materiál do bubnu - nezapomeňte zařízení nepřetěžovat. Umístěte buben do pracovní polohy a poté zajistěte rameno. Během provozu nenechávejte mixér. Umístěte buben do polohy, které usnadní vyklopení všech směsí z bubnu. Po dokončení přepněte vypínač do polohy VYPNUTO a odpojte napájecí kabel.

## **ÚDRŽBA MÍCHAČKY**

Po použití okamžitě umyjte veškeré nečistoty zevnitř i zvenčí míchačky a ujistěte se, že je napájecí kabel odpojen. Nevylévejte vodu do motoru ani do jeho okolí. Po prvních 25 hodinách používání klínový řemen znovu vypněte. Popruh by neměl být možné přitlačit o více než 0,5 cm. Pravidelně kontrolujte těsnost všech matic a šroubů. Obvodovou výztužnou lištu je nutné po každém použití očistit.

## **VAROVÁNÍ**

Schémata zapojení a komponentů v této příručce slouží pouze pro informaci. Výrobce ani distributor neposkytují kupujícímu žádné prohlášení ani záruky jakéhokoli druhu, pokud jde o to, zda je kupující způsobilý k provedení jakéhokoli druhu opravy výrobku nebo zda je oprávněn vyměnit jakoukoli jeho součást.

# PROHLÁŠENÍ O SHODĚ



Family Factory Start Since 1949

Tel. ++39 030 60 31 40  
68 01 459  
Fax 60 30 90  
www.bpabonomini.it  
E-mail: bpa@bpabonomini.it

P.IVA 00572820983  
C.FISC. 00612300178

**BPA S.r.l.**

Via Industriale 6 – Prevalle – BS – Italy

Stroj: **Elektrická míchačka na beton**

Model: **MX 180**

Rok výroby: **2012**

**230 V; 3 A; P=750 W; 1F+N+PE; 50 Hz; IP44**

Váha: **70 kg**

Počet otáček bubnu: **230 otáček/min**

Celkový objem bubnu: **180 l**



## CHARAKTERISTIKA VÝROBKU

|                                      |                           |
|--------------------------------------|---------------------------|
| Model:                               | Míchačka elektrická 180 L |
| Typ:                                 | MX 180                    |
| Rok výroby:                          | 2012                      |
| Změřená hladina akustického výkonu:  | < 80 dB                   |
| Garanto. hladina akustického výkonu: | < 83 dB                   |
| Objem bubnu:                         | 180 l                     |
| Výkon motoru:                        | 750 W                     |

## V SOULADU S NAŘÍZENÍMI

Deklarujeme shodu s následujícími standardy:

Nařízení 2006/42/CE

Nařízení 2006/95/CE

Nařízení 2004/108/CE

## V SOULADU S NÁSLEDUJÍCÍMI NORMAMI

EN 12151

EN 60204-1

Prevalle (BS) ITALY, 27/06/2012

Firma: \_\_\_\_\_



## **SERVIS A DISTRIBUCE**

CZEHCEMENTBOARD s.r.o.

Opletalova 921/6 – 110 00 Praha

Tel.: 581 111 620

e-mail: [maslan@ccboard.cz](mailto:maslan@ccboard.cz)