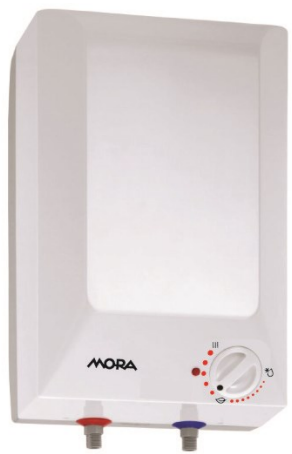


MORA



BTOM 5-10

UPOZORNĚNÍ

⚠ Výrobek mohou používat děti ve věku od 8 let a osoby se sníženými fyzickými, smyslovými nebo duševními schopnostmi, nebo osoby s nedostatkem zkušeností a znalostí, pouze pokud jsou pod dozorem, nebo pokud jsou poučeni o bezpečném používání přístroje a rozumí možnému nebezpečí.

⚠ Děti si nesmí hrát s přístrojem.

⚠ Čištění a údržbu přístroje nesmí provádět děti bez dozoru.

⚠ Instalace musí být provedena v souladu s platnými předpisy a podle návodu výrobce. Provést ji musí pro to vyškolený odborník.

⚠ Ohřívač je namontován za průtočný (netlakový) systém připojení na vodovodní síť!

⚠ Před elektrickým zapojením je potřeba ohřívač nejprve naplnit vodou.

Při odpojení ohřívače z elektrické sítě z něj vylijte vodu, pokud hrozí její zmrznutí.

⚠ Prosíme, abyste případné poruchy na ohřívači neopravovali sami, ale informovali o nich nejbližší autorizovanou servisní službu.



Naše výrobky jsou vybaveny životnímu prostředí a zdraví neškodnými prvky a jsou vyrobeny tak, že je můžeme v jejich poslední životní fázi co nejjednodušeji rozložit a recyklovat.

Recyklováním materiálů snižujeme množství odpadů a snižujeme potřebu výroby nových materiálů (například kovů), které vyžadují hodně energie a způsobují vypouštění nebezpečných látek. Postupy recyklace tak snižujeme použití přírodních zdrojů, neboť můžeme odpadní součásti z plastu a kovů znovu vrátit do různých výrobních procesů.

Pro více informací o systému nakládání s odpady navštivte své středisko pro nakládání s odpady nebo prodejce, u kterého byl výrobek koupen.

Vážení zákazníci, děkujeme Vám za zakoupení našeho výrobku.

PŘED INSTALACÍ A PRVNÍM POUŽITÍM OHŘÍVAČE VODY SI, PROSÍM, POZORNĚ PŘEČTĚTE NÁVOD.

Ohřivač je vyroben v souladu s platnými normami a je řádně vyzkoušen, pro něj byl vydán bezpečnostní certifikát a certifikát o elektromagnetické kompatibilitě. Jeho hlavní technické vlastnosti jsou uvedeny na štítku, nalepeném na dnu ohřivače v blízkosti přípojného potrubí. Ohřivač smí připojit na vodovodní a elektrickou síť pouze pro to vyškolený odborník. Zásahy do jeho vnitřku kvůli opravám, odstranění vodního kamene může provádět pouze autorizovaná servisní služba.

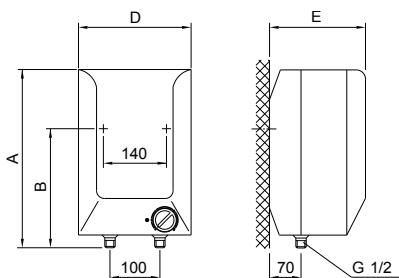
INSTALACE

Ohřivač namontujte podle schématu s rozměry pro montáž do prostoty, který nezamrzá, avšak co nejlíže k odběrovým místům. Na stěnu upevněte nástěnné šrouby nominálního průměru minimálně 5 mm.

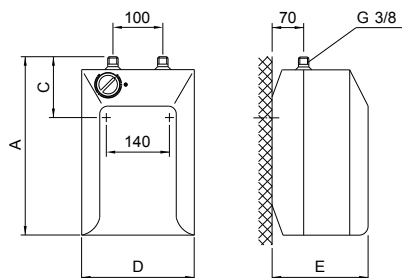
S ohledem na vaše potřeby můžete vybírat mezi nadumyvadlovým typem (BTOM5N; BTOM10N) a podumyvadlovým typem (BTOM5P; BTOM10P).

| | A | B | C | D | E |
|---------|-----|-----|-----|-----|-----|
| BTOM5N | 390 | 264 | | 256 | 213 |
| BTOM5P | 390 | | 138 | 256 | 213 |
| BTOM10N | 471 | 371 | | 310 | 265 |
| BTOM10P | 471 | | 196 | 310 | 265 |

Přípojně a montážní míry ohřivače [mm]



Provedení nadumyvadlové



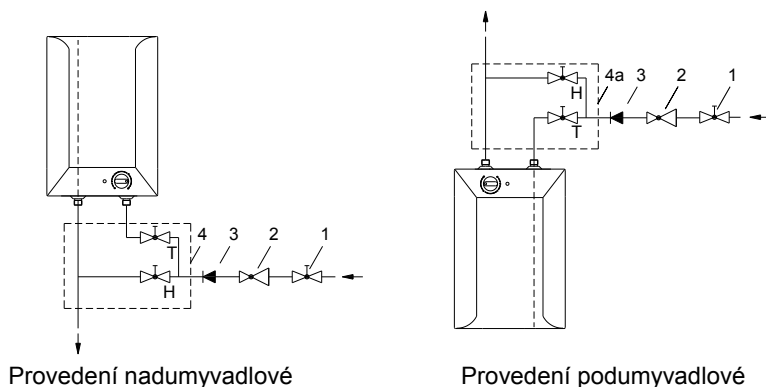
Provedení podumyvadlové

PŘIPOJENÍ NA VODOVODNÍ SÍŤ

Ohřivač je připojen za průtokový (netlakový) systém připojení. Tento systém umožňuje odběr vody pouze na jednom odběrovém místě. Připojení je potřeba provést v souladu se schématem vodovodního připojení.

Pro průtokový systém připojení musíte namontovat vhodnou směšovací baterii. Pro nadumyvadlové provedení potřebujete nadumyvadlovou průtokovou baterii, pro podumyvadlové provedení podumyvadlovou průtokovou baterii. Přívod a odvod vody jsou na trubkách ohřivače barevně označeny. Přívod studené vody je označen modrou, odvod teplé vody červenou. Na přívodní trubku je potřeba nezbytně namontovat nevratný ventil, který zamezuje vytékání vody z kotle, pokud v síti není dost vody. Pokud tlak ve vodovodní síti překročí 5 barů, musíte před směšovací baterií namontovat ještě redukční ventil.

Při výběru průtokové směšovací baterie věnujte zvláštní pozornost informacím výrobce o poklesech tlaků díky odporům, které vznikají při průtoku vody směšovací baterií. Při plně otevřeném výtakovém ventilu nesmí přesahovat 0,2 bary. Na výtakovou trubku směšovací baterie nesmíte také připojovat žádné zařízení na vodní pohon nebo vodní rozprašovač, který by způsobil zvýšení tlaku v kotli ohřivače. Pokud nebudete dodržovat tato doporučení, může dojít během činnosti ohřivače k jeho poškození.

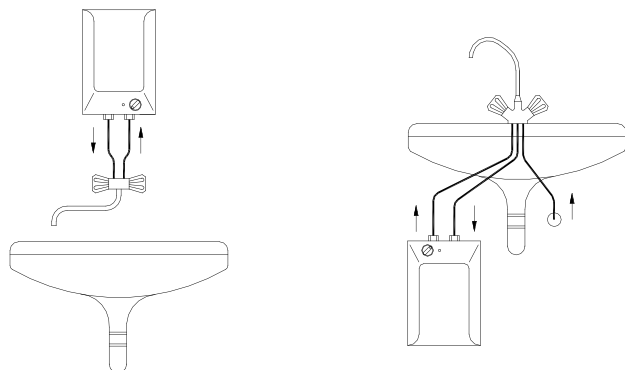


LEGENDA:

- 1 - Uzavírací ventil
- 2 - Redukční ventil tlaku
- 3 - Nevratný ventil
- 4 - Průtoková směšovací baterie – nadumyvadlová

4a - Průtoková směšovací baterie – podumyvadlová

H - Studená voda
T - Teplá voda



Před elektrickým zapojením ohřivače je potřeba ohřivač nejprve naplnit vodou! Při prvním plnění otevřete páčku teplé vody na míchací baterii. Ohřivač je naplněn, když voda přiteče skrze výpust míchací baterie. Pokud ohřivač při připojení nenaplníte vodou, dojde při prvním zapnutí k poškození tepelné pojistky a ohřivač nebude vůbec fungovat.

PŘIPOJENÍ NA ELEKTRICKOU SÍŤ

Připojení ohřivače na elektrickou síť musí probíhat v souladu s normami pro elektrické rozvody. Do elektrické instalace musí být namontována příprava pro oddělení všech pólů. Ohřivač připojte na elektrickou síť přípojným kabelem. Pokud si přejete nahradit namontovaný kabel novým, delším, můžete namontovaný kabel odstranit, nový připojte do kabelové svorky a dráty kabelu přišroubujte do přípojné sponky. Abyste to mohli provést, musíte nejdříve sejmout plastový kryt ohřivače. To provedete tak, že nejdříve odstraníte destičku (platí pro modely se zasaditelnou destičkou), která je zasazena do přední části plastového obkladu. Destičku uvolníte tak, že do rýhy mezi zasaditelnou destičkou a plastový kryt nejdříve u tlačítka termostatu a potom ještě na straně proti termostatu opatrně zasadíte šroubovák. Když destičku uvolníte na obou stranách snadno ji odstraní rukou. Poté odstraníte tlačítko termostatu a odšroubujete upevňující šroub pod tlačítkem. Nakonec odšroubujete ještě všechny šrouby pro upevnění plastového krytu a kryt odstraníte.

LEGENDA:

- 1 - Termostat
- 2 - Tepelná pojistka
- 3 - Topné těleso
- 4 - Kontrolní světlo
- 5 - Přípojná sponka

- L - Fázový vodič
- N - Neutrální vodič
- ⊕ - Ochranný vodič

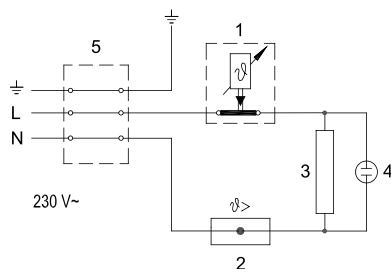


Schéma elektrického připojení

UPOZORNĚNÍ: Před každým zásahem do interiéru ohřivače je nutné ohřivač odpojit z elektrické sítě. Zásah může provést pouze vyškolený odborník!

POUŽITÍ A ÚDRŽBA

Po připojení na vodovodní a elektrickou síť je ohřívač připraven k použití. Otáčením tlačítkem na termostatu, který je na přední straně ochranného krytu, vyberte požadovanou teplotu vody do 75 °C. Doporučujeme nastavení tlačítka do polohy "ϕ". Takovéto nastavení je nejbezpečnější; při něm bude teplota vody přibližně 41°C u BTOM5 resp. přibližně 35 °C u BTOM10, vylučování vodního kamene a teplotní ztráta budou menší než při nastaveních na vyšší teploty (poz. III - 75 °C). Činnost elektrického topného tělesa ukazuje kontrolní světlo, které svítí, dokud se voda v ohřívači neohřeje na vybranou teplotu nebo do účelového vypnutí. V ohřívači se kvůli ohřevu objem vody zvětšuje, což způsobuje odkapávání z trubky směšovací baterie. Pevným utahováním páčky na směšovací baterii nemůžete odkapávání vody zabránit, můžete však baterii zničit.

Pokud nebudete ohřívač delší dobu používat, zabezpečte jeho obsah před zamrznutím tak, že tlačítko termostatu nastavíte do polohy "☼". V tomto nastavení bude ohřívač udržovat teplotu vody přibližně 9 °C. Pokud ohřívač vypnete z elektrické sítě, musíte v případě nebezpečí zmrznutí vodu z něj vypustit. Voda z ohřívače se vypustí přítokovou/odtokovou trubkou ohřívače.

Vnější část ohřívače čistěte šetrnými tekutými čistidly. Nepoužívejte ředidla ani hrubé čisticí prostředky.

Pravidelnými servisními kontrolami zajistíte bezchybnou činnost a dlouhou dobu životnosti ohřívače. První kontrolu by měl autorizovaný servis provést přibližně dva roky po připojení.

Při kontrole se podle potřeby vyčistí vodní kámen, který se s ohledem na kvalitu, množství a teplotu vody vytvoří uvnitř ohřívače. Servisní služba vám také po kontrole ohřívače s ohledem na zjištěný stav doporučí datum následující kontroly.

Prosíme, abyste případné poruchy na ohřívači neopravovali sami, ale informovali o nich nejbližší autorizovanou servisní službu.

TECHNICKÉ VLASTNOSTI PŘÍSTROJE

| Model | | BTOM5N | BTOM5P | BTOM10N | BTOM10P |
|--|-------|-------------|--------|-------------|---------|
| Určený profil zatížení | | XXS | XXS | XXS | XXS |
| Třída energetické účinnosti ¹⁾ | | A | A | A | A |
| Energetická účinnost při ohřívání vody (η_{wh}) ¹⁾ | [%] | 35,2 | 35 | 35,3 | 35,1 |
| Roční spotřeba elektrické energie ¹⁾ | [kWh] | 525 | 527 | 523 | 525 |
| Denní spotřeba elektrické energie ²⁾ | [kWh] | 2,475 | 2,49 | 2,464 | 2,477 |
| Nastavení teploty termostatu | | ⌀ * | | | |
| Hodnota "smart" | | 0 | 0 | 0 | 0 |
| Objem | [l] | 5,5 | 5,7 | 9,8 | 9,9 |
| Váha / naplněno vodou | [kg] | 3,5 / 8,5 | | 4 / 14 | |
| Přípojné napětí | [W] | 2000 | | | |
| Napětí | [V~] | 230 | | | |
| Třída ochrany | | I | | | |
| Stupeň ochrany | | IP24 | | | |
| Doba ohřívání z 10 °C na 65 °C | [min] | 10 | | 20 | |
| Rozměry krytu | [mm] | 215x265x425 | | 300x400x530 | |

* pozice termostatu na značce "⌀" odpovídá 41 °C u BTOM5 resp. 35 °C u BTOM10


1) Ustanovení komise EU 812/2013; EN 50440

2) EN 50440


PONECHÁVÁME SI PRÁVO NA ZMĚNY, KTERÉ NEMAJÍ VLIV NA FUNGOVÁNÍ PŘÍSTROJE.

Návod k obsluze je k dispozici také na našich internetových stránkách
<http://www.mora.cz>.


UPOZORNENIE

 Zariadenie môžu používať deti od 8 rokov, starší a osoby so zníženými fyzickými, zmyslovými alebo duševnými schopnosťami, bez patričných skúseností a vedomostí, ak sú pod dozorom zodpovednej osoby a používajú spotrebič podľa pokynov zodpovednej osoby bezpečným spôsobom a chápu potenciálne nebezpečenstvo.


 Deti by sa nemali hrať so spotrebičom.

 Čistenie a údržbu zariadenia, nemôžu vykonávať deti bez dozoru zodpovednej osoby.

 Inštalácia zariadenia musí byť vykonaná v súlade s platnými predpismi a pokynmi výrobcu. Inštalovať zariadenie musí len odborne spôsobilý inštalatér.

 Ohrievač je určen pre prietochý (nietlačný) systém pripojenia k prívodu vody!

 Pred elektrickým pripojením ohrievača je nutné ohrievač naplniť vodou!

 Ak je ohrievač odpojený od siete, zvyšuje sa riziko zamrznutia, vypustíte z neho vodu.

 Prosím potenciálne poškodenie ohrievača neodstraňujte sami, ale informujte o tom prosím najbližšie autorizované servisné stredisko.



Naše výrobky sú vybavené súčastkami, ktoré sú k životnému prostrediu a zdraviu nezávadné a sú navrhnuté tak, aby mohli byť v ich poslednej fáze života najľahšie rozložené a recyklované.

Recyklácia materiálov znižuje množstvo odpadu a znižuje potrebu na výrobu základných materiálov (napr. kovov), ktorá vyžaduje veľa energie a uvoľňuje škodlivé látky. Recykláciou tak znížime spotrebu prírodných zdrojov, pretože môžeme diely z plastu a kovu vrátiť do rôznych výrobných procesov.

Pre viac informácií o systéme likvidácie odpadu sa obrať na lokálny center pre likvidáciu odpadu alebo predajcu, u ktorého bol výrobok zakúpený.

Vážený zákazník, ďakujeme Vám za kúpenie nášho výrobku.

PRED INŠTALÁCIOU A PRVNÍM POUŽITÍM OHRIEVAČA VODY SI, PROSÍM, POZORNE PŘEČÍTAJTE NÁVOD.

Ohrievač je vyrobený v súlade s platnými normami a úradne testovaný, bolo vydané osvedčenie o bezpečnosti a osvedčenie o elektromagnetickej kompatibilite. Jeho základné technické charakteristiky sú uvedené na typovom štítku pripojenom ku dnu ohrievača v blízkosti pripojovacieho potrubia. Ohrievač musí byť pripojený k vodovodnej a elektrickej sieti iba vyškolením odborníkom. Zasahy do vnútorných priestorov kvôli oprav, odstránenia vodného kameňa môže vykonať len autorizovaná servisná služba.

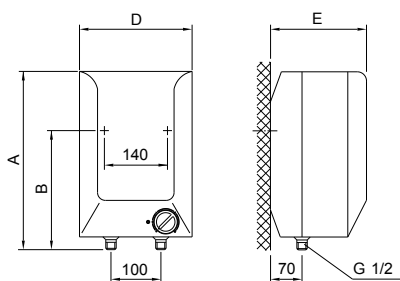
INŠTALÁCIA

Ohrievač nainštalujte podľa schémy a tabuľky rozmerov pre inštaláciu do miesta, kde nie je zmrazenie, ale blízko výdajného miesta. Pripevnite ho na stenu pomocou skrutok menovitého priemeru najmenej 5 mm.

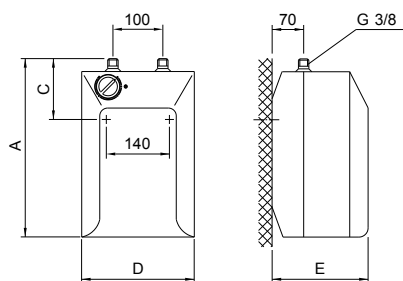
V závislosti na vašej potreby si môžete vybrať typ nad umyvadlom (BTOM5N; BTOM10N) a typ pod umyvadlom (BTOM5P; BTOM10P).

| | A | B | C | D | E |
|---------|-----|-----|-----|-----|-----|
| BTOM5N | 390 | 264 | | 256 | 213 |
| BTOM5P | 390 | | 138 | 256 | 213 |
| BTOM10N | 471 | 371 | | 310 | 265 |
| BTOM10P | 471 | | 196 | 310 | 265 |

Pripojenie a montážne rozmery ohrievača [mm]



Typ nad umyvadlom



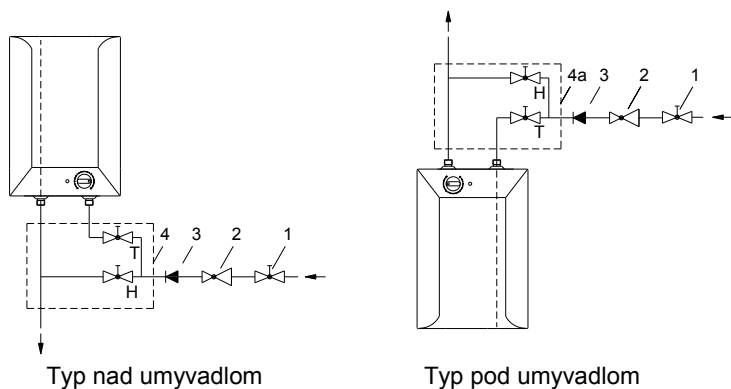
Typ pod umyvadlom

PRIPOJENIE K VODOVODNEJ SIETI

Ohrievač je určen pre prietokový (nietlačný) systém pripojenia. Tento systém umožňuje spotrebu vody v jednom mieste dodávok. Pripojenie musí byť vykonané v súlade so systémom pripojenia prívodu vody.

Pre pripojenie prietokovým systémom musí byť nainštalovaná správna mix batérie. Pre typ nad umyvadlom nadumvadelná prietoková batérie, pre typ pod umyvadlom podumvadelná batérie. Vstup a výstup vody sú na rúrkach ohrievača farebne označené. Prívod studenej vody je označený modrou, výstup teplej vody v červenej farbe. V prívodnom potrubí pred zmiešavačom musí byť inštalovaný spätný ventil, ktorý zabráňuje únik vody z ohrievača, ak vo sieti chybi voda. Ak sieťový tlak presahuje 5 barov, je nutné pred zmiešavač (batérie) inštalovať redukčný ventil.

Pri výbere prietokové miešačky venujte osobitnú pozornosť údajov poskytnutých výrobcom o poklesu tlaku v dôsledku odporov pôsobiach v prúde vody cez zmiešavač. Pri plnom otvorení vypúšťací ventil nesmie prekročiť 0,2 bar. Na výstupnu trunku zmiešavača by tiež nemali pripojiť akýkoľvek zariadenia, hnanho vodou alebo vodného postrekovača, ktoré by mohlo spôsobiť zvýšenie tlaku v kotle ohrievača. Ak nedodržíte týchto pokynov môže dôjsť k zraneniu pri prevádzke ohrievača.



Typ nad umyvadlom

Typ pod umyvadlom

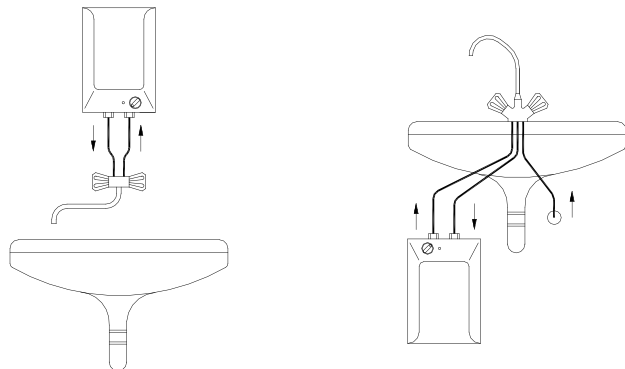
LEGENDA:

- 1 - Uzavrací ventil
- 2 - Redukčný ventil na tlak
- 3 - Nevratný ventil
- 4 - Prietokový zmiešavač – nad umyvadlom

4a - Prietokový zmiešavač – pod umyvadlom

H - Studená voda

T - Horúca voda



Pred elektrickým pripojením ohrievača je nutné ohrievač najprv naplniť vodou!

Pri prvom plnení otvorte páku od teplej vody na miešacej batérii. Ohrievač je naplnený, keď voda pritečie cez výpusť miešacej batérie.

Ak ohrievač pri pripojení nebude naplnený vodou, pri prvom spustení dojde k poškodeniu tepelnej poistky a ohrievač vôbec nebude nefungovať.

PRIPOJENIE K ELEKTRICKEJ SIETI

Pripojenie ohrievača k elektrickej sieti musia byť vykonávané v súlade s normami pre elektrické inštalácie. Elektrická inštalácia musí obsahovať prípravy na oddelenie pólů. Ohrievač pripojte k elektrickej sieti pomocou dovodného kábla. Ak chcete kábel nahradiť novým, dlhším, môžete odstrániť kábel, pripevniť nového do káblové priechodky a upevniť drôtu kábla do sponky. K tomu je potrebné najprv odstrániť plastové oblohy ohrievača.

Najprv odstráňte štítek (pre modely s upevňovací doskou), ktorá je v prednej časti plastovej vložky. Štítek uvoľníte týmto, že do medzery medzi upevňovací doskou a plastovú povlaku na prvé vedľa tlačidla termostatu a potom na strane opačnej tlačidla opatrne posuvné skrútkovač. Po uvoľnení podložky na oboch stranách, môžete ju odstrániť ručne. Potom vyberte gombík termostatu a vyskrutkujte upevňovaciu skrutku pod tlačidlom. A konečne odskrutkujte všetky skrutky na pritvrdenie plastové vložky a vyberte oblohu.

LEGENDA:

- 1 - Termostat
- 2 - Tepelná poistka
- 3 - Ohrievač
- 4 - Kontrolné svetlo
- 5 - Pripojovacia svorka

- L - Fázový vodič
- N - Neutrálny vodič
- ⊕ - Ochranný vodič

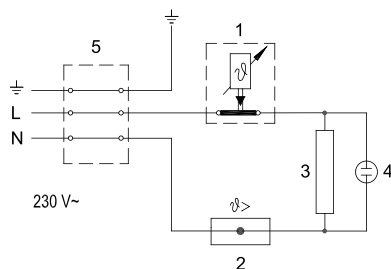


Schéma elektrického pripojenia

VAROVANIE: Pred každým zásahom do vnútra ohrievača je nutné aby ohrievač

bol odpojený od elektrickej siete! Zásahy môže vykonávať iba kvalifikovaný odborník!

PREVÁDZKA A ÚDRŽBA

Po pripojení k prívodu vody a elektrickej rozvodnej siete je ohrievač pripravený na použitie. Otáčaním termostatu, ktorý je na prednej strane ochranného krytu, vyberte požadovanú teplotu vody do 75 °C. Odporúčame nastaviť gombík do polohy " ◊ ". Toto nastavenie je najúspornejší; v ňom teplota vody bude okolo 41 °C v BTOM5, resp. okolo 35 °C v BTOM10, vylúčenie vodného kamna a tepelne straty budú menšie než v konfigurácii na vyššiu teplotu (Pos III - 75 °C). Prácu elektrické vykurovacie špirály ukazuje kontrolné svetlo, ktoré svieti kým ohrievač nezahrieva až do zvolenej teploty alebo do vypnutia. V ohrievače sa kvôli otepľovania zvyšuje objem vody, a to spôsobí kvapkánie z rúrky zmiešadla. So silným uťahovaním pačky na batérie kvapkajúcej vody sa nedá zastaviť, ale batéria sa môže pokaziť.

Ak ohrievač nepoužívate na dlhú dobu, chráňte jeho obsah pred mrazom týmto spôsobom, že elektrina je vypnutá a gombík termostatu nastavte do polohy " ☼ ". V tomto nastavení ohrievač udržiava teplotu vody na okolo 9 °C. Ak ohrievač zo siete vypnete, kvôli riziku mrazu vypustíte vodu z nej. Voda z nádrže sa vyprázdňuje cez trúbku na vstup / výstup do/z ohrievača.

Ohrievač čistite jemným tekutým čistiacimi prostriedkami. Nepoužívajte rozpúšťadlá ani abrazívne.

Prostredníctvom pravidelných kontrol servisné vám zaistí bezproblémovú prevádzku a dlhú životnosť ohrievača. Prvé preskúmanie by mala byť oprávnená oddelenia služieb zákazníkom vykonáva asi dva roky po pripojení. Po preskúmaní, ak je to nutné, čistí vodného kameňa, ktorý, v závislosti od kvality, množstva a teploty používanej vody prúdi do vnútorného priestoru nádrže. Zákaznícky servis preskúma ohrievač vo vzťahu k situácii, pozorované tiež odporučil dátum pre budúci inšpekcie Vonkajšok ohrievača čistite jemným tekutým čistiacim prostriedkom. Nepoužívajte rozpúšťadlá ani abrazívne prostriedky.

Pravidelné kontroly servisu vám zaistí bezproblémovú prevádzku a dlhú životnosť ohrievača. Prvé preskúmanie by mala vyvest' oprávnená servisný služba asi dva roky po pripojení. Pri kontrole ak nutné vyčistí preskúma opotrebenie ochranné anti-korózne anódy a ak je to nutné vyčistí vodný kameň, ktorý sa v závislosti od kvality, množstva a teploty používanej vody prúdi do vnútorného priestoru ohrievača. Servisný služba vám po ukončení preskúma ohrievača vo vzťahu k situácii tiež odporúčia dátum pre ďalšiu kontrolu.

Informo, aby ste prípadné poruchy na ohrievači neopravovali sami, ale informovali o nich najbližšiu servisnú službu.

TECHNICKÉ VLASTNOSTI PRÍSTROJA

| Model | | BTOM5N | BTOM5P | BTOM10N | BTOM10P |
|---|-------|-------------|--------|-------------|---------|
| Určený profil zaťaženia | | XXS | XXS | XXS | XXS |
| Trieda energetickej účinnosti ¹⁾ | | A | A | A | A |
| Energetická účinnosť pri ohrievaní vody (η_{wh}) ¹⁾ | [%] | 35,2 | 35 | 35,3 | 35,1 |
| Ročná spotreba elektrickej energie ¹⁾ | [kWh] | 525 | 527 | 523 | 525 |
| Denná spotreba elektrickej energie ²⁾ | [kWh] | 2,475 | 2,49 | 2,464 | 2,477 |
| Nastavenie teploty termostatu | | ⌀ * | | | |
| Hodnota "smart" | | 0 | 0 | 0 | 0 |
| Objem | [l] | 5,5 | 5,7 | 9,8 | 9,9 |
| Váha / naplnené vodou | [kg] | 3,5 / 8,5 | | 4 / 14 | |
| Prípojové napätie | [W] | 2000 | | | |
| Napätie | [V~] | 230 | | | |
| Trieda ochrany | | I | | | |
| Stupeň ochrany | | IP24 | | | |
| Doba ohrievania od 10 °C do 65 °C | [min] | 10 | | 20 | |
| Rozmery krytu | [mm] | 215x265x425 | | 300x400x530 | |

* poloha termostata na označení " ⌀ " zodpoveda pri 41 °C pri BTOM5 resp. 35 °C pri BTOM10

1) Ustanovenie komisie EU 812/2013; EN 50440

2) EN 50440

PONECHÁVAME SI PRÁVO NA ZMENY, KTORÉ NEMAJÚ VPLIV NA FUNGOVANIE PRÍSTROJA.

Návod k obsluhu je k dispozícii tiež na našich internetových stránkach
<http://www.mora.cz>.
