



HERVISA - PERLES<sup>®</sup>  
TECHNICAL VIBRATION



TYP

Návod k obsluze

# CAF

Třífázový frekvenční měnič



MADE IN EU



CE

## Záruka

Hervisa, S.A. v záruční době odstraní na vlastní náklady veškeré závady nebo vymění vadné díly.

Hervisa, S.A. poskytuje na tento výrobek záruční dobu v trvání 6 měsíců.

Záruka se vztahuje na výrobní vady a náklady potřebné na jejich odstranění techniky Hervisa, S.A.

Záruka je platná pouze: pokud byl výrobek používán v souladu s pokyny uvedenými v tomto návodu, pokud byl správně vyplněn Záruční list, orazítkován a podepsán prodejcem, také musí být uvedeno datum prodeje.

Záruka se nevztahuje na poškození vzniklá nesprávným používáním, špatným elektrickým zapojením, úderem nebo pádem.

HERVISA, S.A. NEZODPOVÍDÁ ZA ÚRAZY NEBO ŠKODY VZNIKLÉ V DŮSLEDKU NESPRÁVNÉHO POUŽÍVÁNÍ NEBO PŘI POUŽITÍ ZAŘÍZENÍ K JINÝM ÚČELŮM, NEŽ KE KTERÝM JE URČENO.

### **PROHLÁŠENÍ O SHODĚ** (Směrnice ES 89/392/EHS)

Na vlastní zodpovědnost PROHLAŠUJEME, že níže uvedené zařízení svou konstrukcí a sériovým provedením odpovídá základním směrnici ES o bezpečnosti a ochraně zdraví. V případě provedení námi neschválených úprav motoru pozbývá toto prohlášení platnosti.

**Zařízení:** Třífázový frekvenční měnič **CAF**

**Normy:** EN 12100-1:2004, EN 12100-2:2004,  
EN 60204-1:1997

**Směrnice o "strojních zařízeních"**  
**89/392/EHS - 91/368/EHS**

Technický ředitel



José Gracia



# NÁVOD K OBSLUZE



## **VÝSTRAHA**

Před začátkem práce se zařízením nebo prováděním jakékoli údržby si **MUSÍTE** pozorně **PŘEČÍST** tento návod k použití a porozumět pokynům, které jsou v něm uvedeny.

## Technické parametry

PARAMETR	TYP				
	CAF 110	CAF 130	CAF 150	CAF 220	CAF 600
Hmotnost (kg)	22	22	26	34	85
Napájecí napětí měniče (V)	Y400	Y400	Y400	Y400	Y400
Frekvence (Hz)	50	50	50	50	50
Jmenovitý odběr proudu (A)	2,6	2,6	3,5	6,0	11
Jmenovitý příkon (kW)	1,5	1,5	1,9	2,8	5,2
Otáčky motoru (min <sup>-1</sup> )	2840	2840	2840	2950	2950
Výstupní frekvence generátoru (Hz)	200	200	200	200	200
Jmenovitý odběr proudu (A)	14	18	21	30	2X30
Výstupní napětí generátoru (V)	42	42	42	42	42
Jmenovitý výkon generátoru (kVA)	1	1,2	1,5	2,2	2X2,2
Třída krytí generátoru (IP)	IP44	IP44	IP44	IP44	IP44
Počet zásuvek (V/Hz)	1x (50/200)	2x (50/200)	2x (50/200)	3x (50/200)	4x (50/200)
Fáze	3	3	3	3	3
Maximální počet připojených vibrátorů	<b>1x AV655</b>	<b>2x AV585</b>	<b>2x AV655</b>	<b>3x AV655</b>	<b>4x AV755</b>

**Výroba se řídí normami: EN 60204-1:1997, EN 12100-1:2004, EN 12100-2:2004, D 89/392/EHS**

## Obecné bezpečnostní pokyny



Pro bezpečnost svou i ostatních osob se důkladně seznámte s následujícími bezpečnostními pokyny, ověřte si, že jim správně rozumíte. Je na osobní zodpovědnosti obsluhy, aby se seznámila se zásadami bezpečné práce se zařízením.



## **NEBEZPEČÍ**

Nesprávně prováděná údržba může být zdrojem nebezpečí. Před začátkem provádění jakékoli údržby nebo oprav si přečtěte následující pokyny a ověřte si, že jim správně rozumíte.

## **PRACOVNÍŠTĚ**

- **UDRŽUJTE** pracoviště čisté a dobře osvětlené. Tma a nepořádek mohou být příčinou úrazů.
- **NEPOUŽÍVEJTE** elektrické nářadí ve výbušném prostředí, ani v prostředí, kde jsou přítomny hořlavé kapaliny, plyny nebo prach.

## BEZPEČNOSTNÍ POKYNY PŘI PRÁCI ELEKTRICKÝM NÁŘADÍM

- UZEMNĚNÉ NÁŘADÍ MUSÍ BÝT ZAPOJOVÁNO výhradně do zásuvky správně zapojené a uzemněné v souladu se všemi příslušnými normami a předpisy.
- NIKDY nevytvářejte zemnicí kolík ani neupravujte zástrčku žádným jiným způsobem.
- NEVYSTAVUJTE elektrické ruční nářadí dešti, nepoužívejte ho ve vlhku. Vlhkost vniklá do měniče zvyšuje nebezpečí úrazu elektrickým proudem.
- CHOVEJTE SE ohleduplně k přívodnímu kabelu.
- NIKDY nářadí NENOSTE za přívodní kabel.
- Zástrčku ze zásuvky NEVYPOJUJTE tahem za kabel.
- Přívodní kabel CHRAŇTE PŘED horkem, olejem, ostrými hranami a pohybujícími se díly.
- Poškozený přívodní kabel neprodleně VYMĚŇTE. Poškozený přívodní kabel zvyšuje nebezpečí úrazu elektrickým proudem.

## OSOBNÍ BEZPEČNOST

- NEPRACUJTE S NÁŘADÍM pokud jste unaveni, pod vlivem drog, alkoholu nebo léků. Chvilka nepozornosti při práci může způsobit vážné zranění.
- Před zapojením nářadí do zásuvky se UJISTĚTE, že vypínač je v poloze vypnuto. Přenášení nářadí s prstem na vypínači nebo zapojování zapnutého nářadí do zásuvky může být příčinou úrazu.
- POUŽÍVEJTE osobní ochranné pomůcky.

## VÝSTRAHY (používání a údržba)

- Nářadí nepřetěžujte. Viz "Maximální počet připojených vibrátorů" v tabulce technických parametrů.
- Pokud je poškozený vypínač, měnič nepoužívejte.
- Před prováděním jakékoli údržby nebo seřizování vypojte měnič ze zásuvky.
- Udržujte měnič v dobrém provozním stavu, zlepšete se jeho výkonnost a vyhněte se nečekaným prostojům při opravách.
- Chovejte se ohleduplně k přívodnímu kabelu, nikdy za něj nářadí nenoste, ani za něj nevytahujte zástrčku ze zásuvky.



NESPOUŠTĚJTE MĚNIČ, POKUD JSOU VIBRÁTORY ZAPNUTÉ.

## Obsluha

### Popis:

- Hervis-a-Perles vyrábí frekvenční měniče, které dodávají potřebnou frekvenci a napětí pro vysokofrekvenční vibrátory. Měnič se skládá z třífázového motoru (napájení 230 nebo 400 V / 50 Hz) a generátoru s třífázovým výstupem 42 V / 200 Hz.
- Pro vyšší bezpečnost je vinutí motoru a generátoru odděleno.
- Třída krytí motoru i generátoru je IP44.
- Chlazení je nucené vzduchem.
- Ocelový trubkový rám měnič chrání a slouží i k přenášení.

### Instalace:

- Měnič musí být zapojen do třífázové uzemněné zásuvky s napětím 230 nebo 400 V / 50 Hz. Připojení k neuzemněné zásuvce představuje velké riziko, na takovou situaci se záruka výrobce nevztahuje.
- Připojení ke zdroji napájení musí být provedeno pomocí zástrčky CETAC (16 A, 2 póly a uzemnění), která je dodána s měničem.

### Provoz:

- Před připojením měniče ke zdroji napájení zkontrolujte, zda jeho napětí odpovídá napětí uvedenému na typovém štítku zařízení.
- Zkontrolujte, zda je vypínač v bezvadném funkčním stavu. Vypínač má dvě polohy: "0" a "1".
- Poloha "0" (Vypnuto). Přepnutí do této polohy měnič vypne.
- Poloha "1" (Zapnuto). Přepnutí do této polohy měnič zapne.
- Nikdy nepřekračujte "Maximální počet připojených vibrátorů", který je uveden v tabulce technických parametrů.



### **NEBEZPEČÍ**

Nepoužívejte opotřebené nebo poškozené kabely.  
Nestavte na kabely těžké předměty.

## Skladování

Nebude-li měnič CAF delší dobu používán, uložte ho na čistém, suchém a bezpečném místě.

## Přeprava

Při přepravě zabezpečte měnič CAF tak, aby se nemohl poškodit následkem sklouznutí, převrácení nebo pádu.

## Hledání a odstraňování závad

Problém	Příčina / Řešení
- Měnič nefunguje	- Zkontrolovat přívodní kabel, zástrčku a tepelnou pojistku.
- Motor se otáčí pomalu nebo se přehřívá	- Zanesené ventilační otvory. Vyčistit.
	- Měnič je přetížen připojenými vibrátory.
	- Zkontrolovat napájecí napětí.
- Motor je hlučný.	- Vadná ložiska.
	- Rotor drhne o stator.

## Servis a údržba

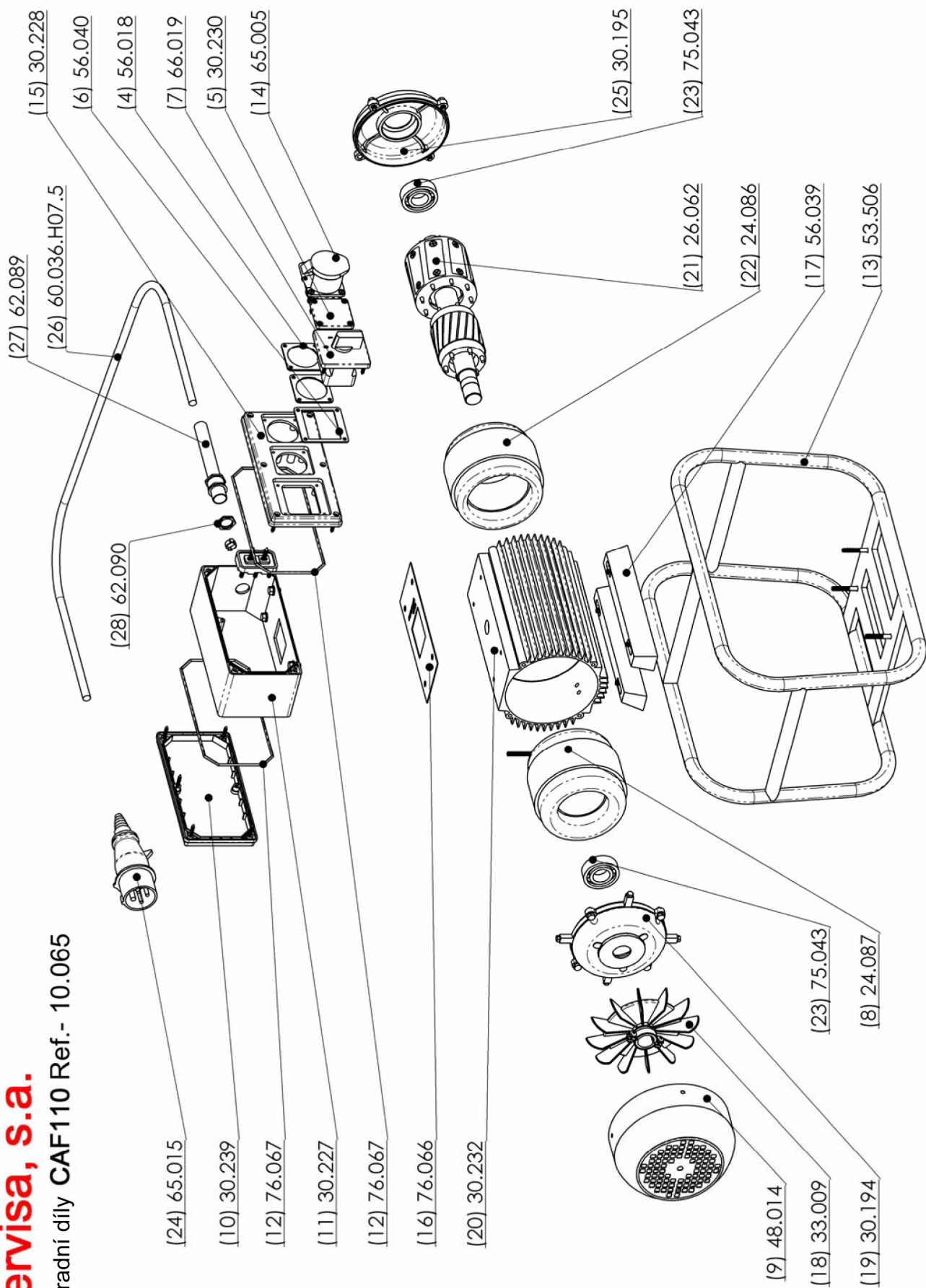
### Pravidelná údržba

- Měniče CAF nevyžadují žádnou zvláštní údržbu.
- Před začátkem provádění jakýchkoli oprav měnič odpojte od zdroje napájení.
- Vzduchem chlazeným zařízením čistěte ventilační otvory. Po každém použití odstraňte zbytky betonové směsi.
- Přívodní kabel, zástrčku a vypínač kontrolujte, zda nejsou poškozeny.
- Všechny práce spojené s instalací, údržbou a opravami směřjí provádět pouze zkušení a kvalifikovaní pracovníci.

**Hervisa, s.a.**

Náhradní díly CAF110 Ref.- 10.065

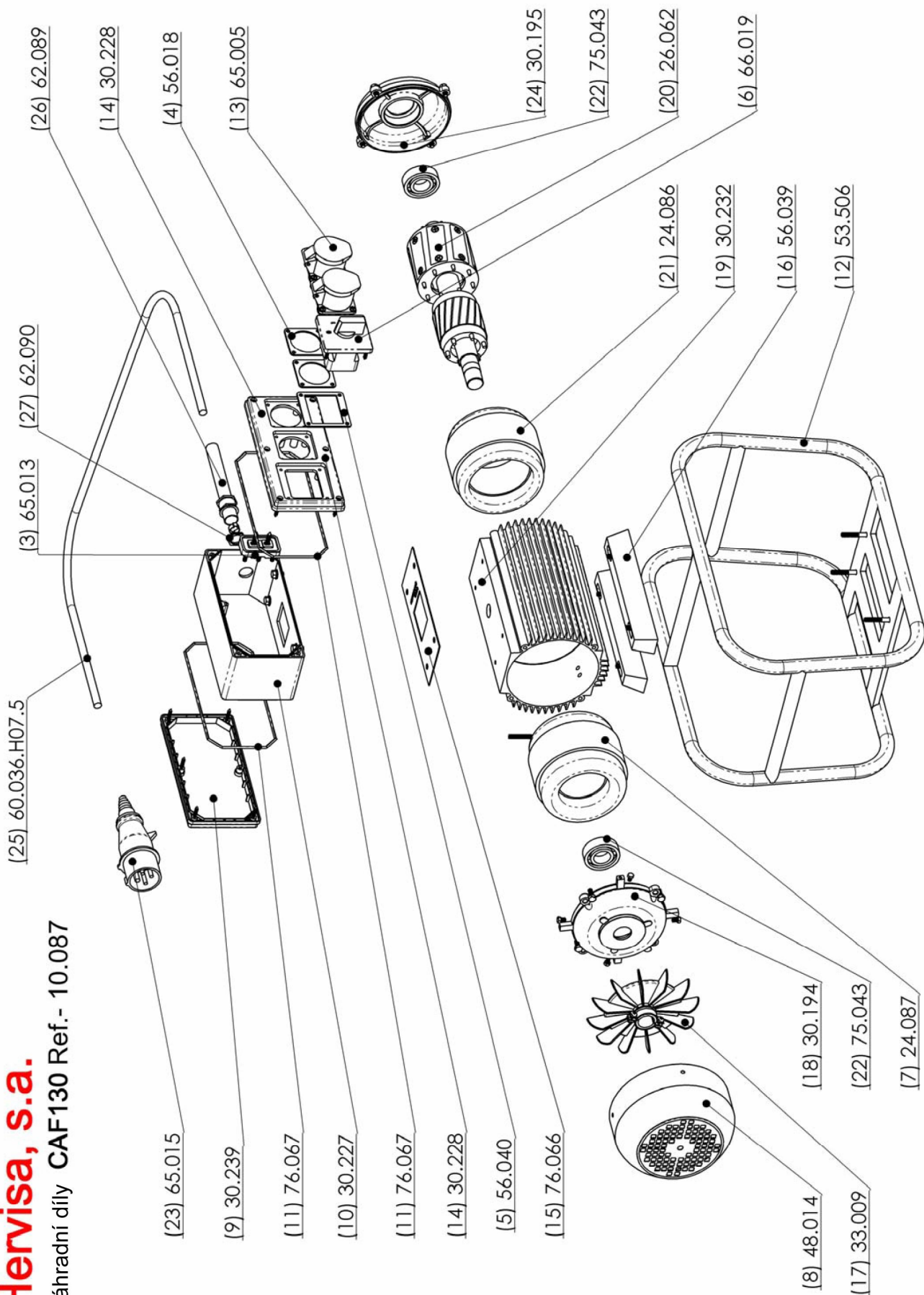
# KATALOG NÁHRADNÍCH DÍLŮ



# KATALOG NÁHRADNÍCH DÍLŮ

**Hervisa, s.a.**

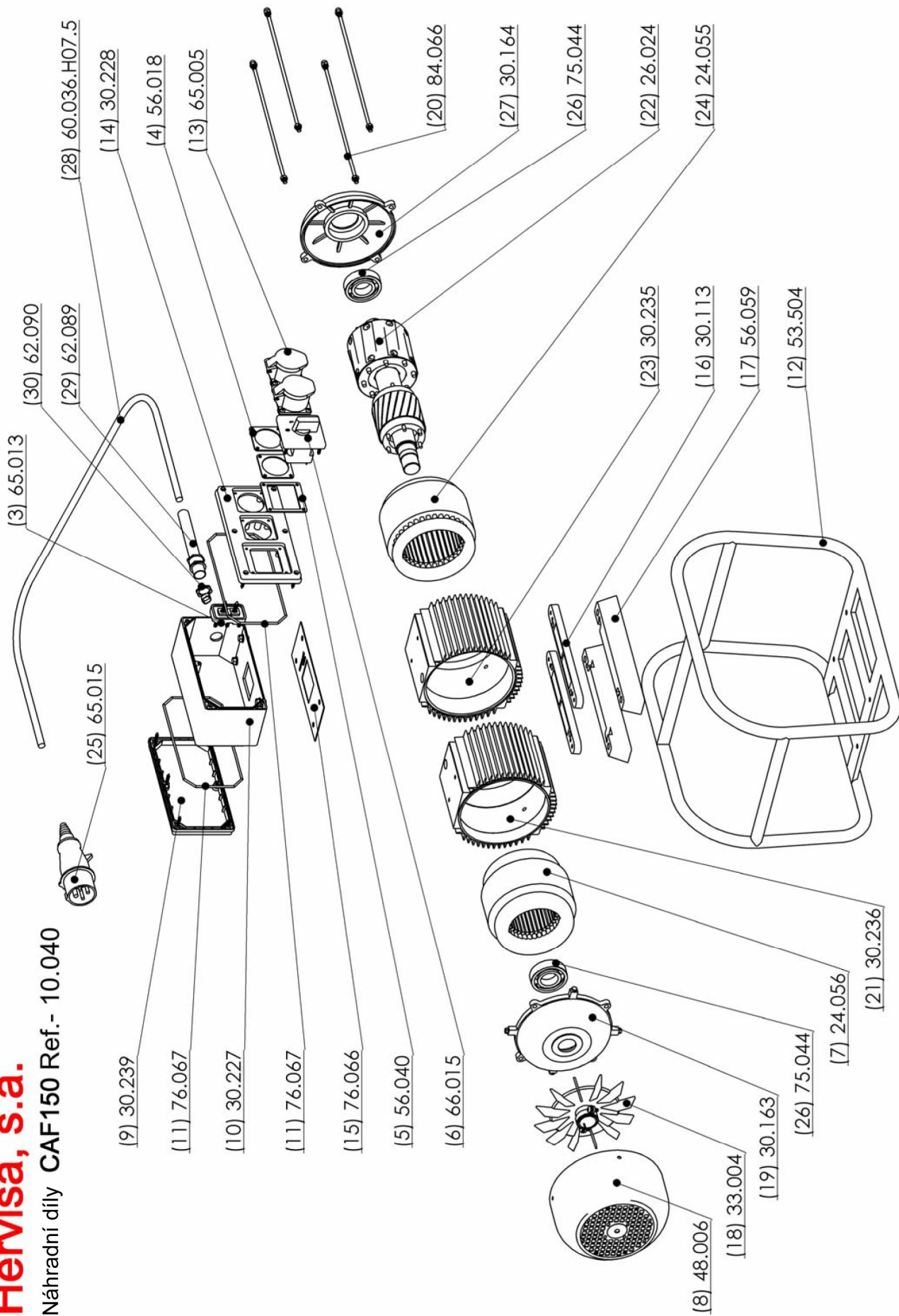
Náhradní díly CAF130 Ref.- 10.087



# KATALOG NÁHRADNÍCH DÍLŮ

**Hervisa, s.a.**

Náhradní díly CAF150 Ref.- 10.040

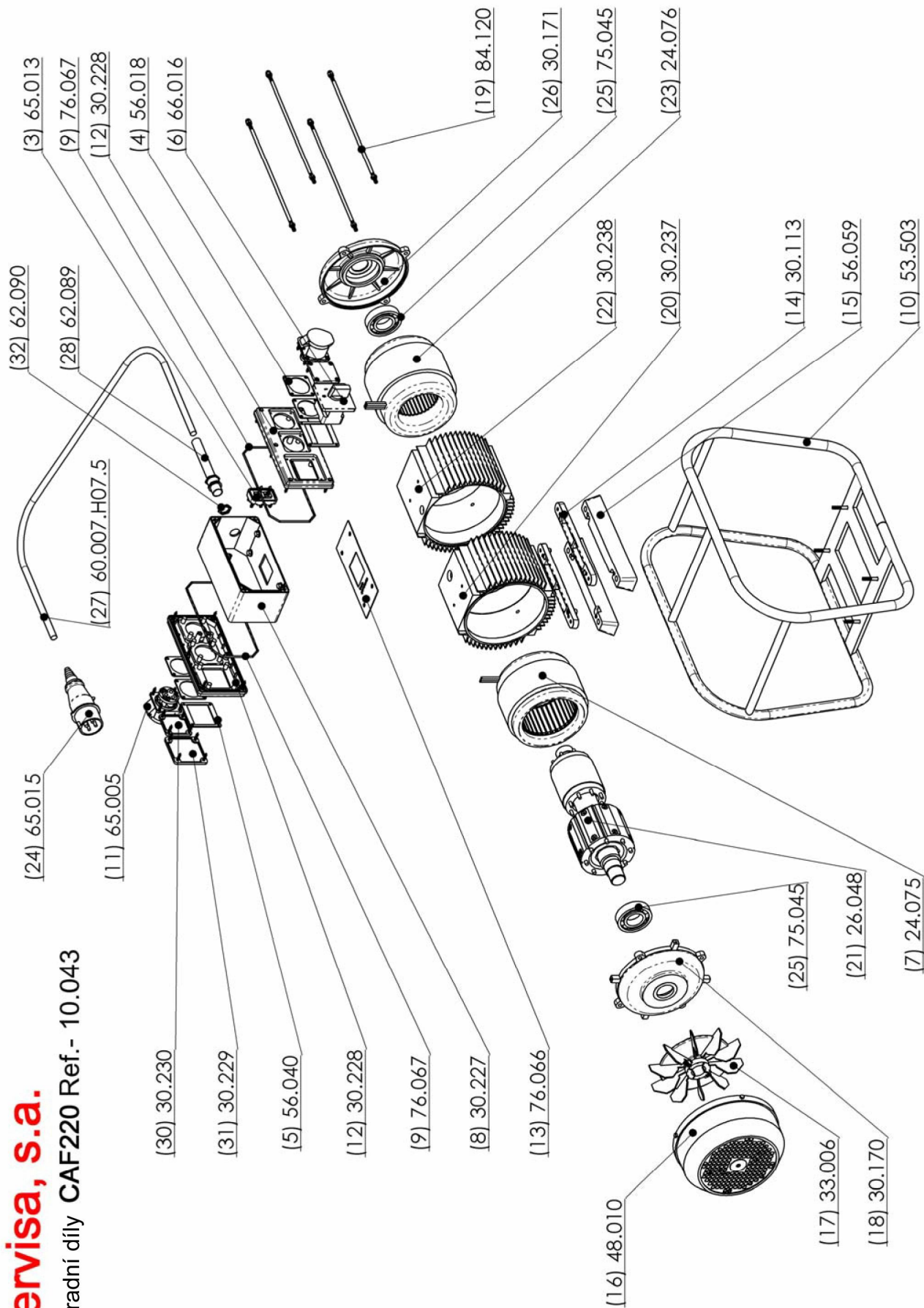




# KATALOG NÁHRADNÍCH DÍLŮ

**Hervisa, s.a.**

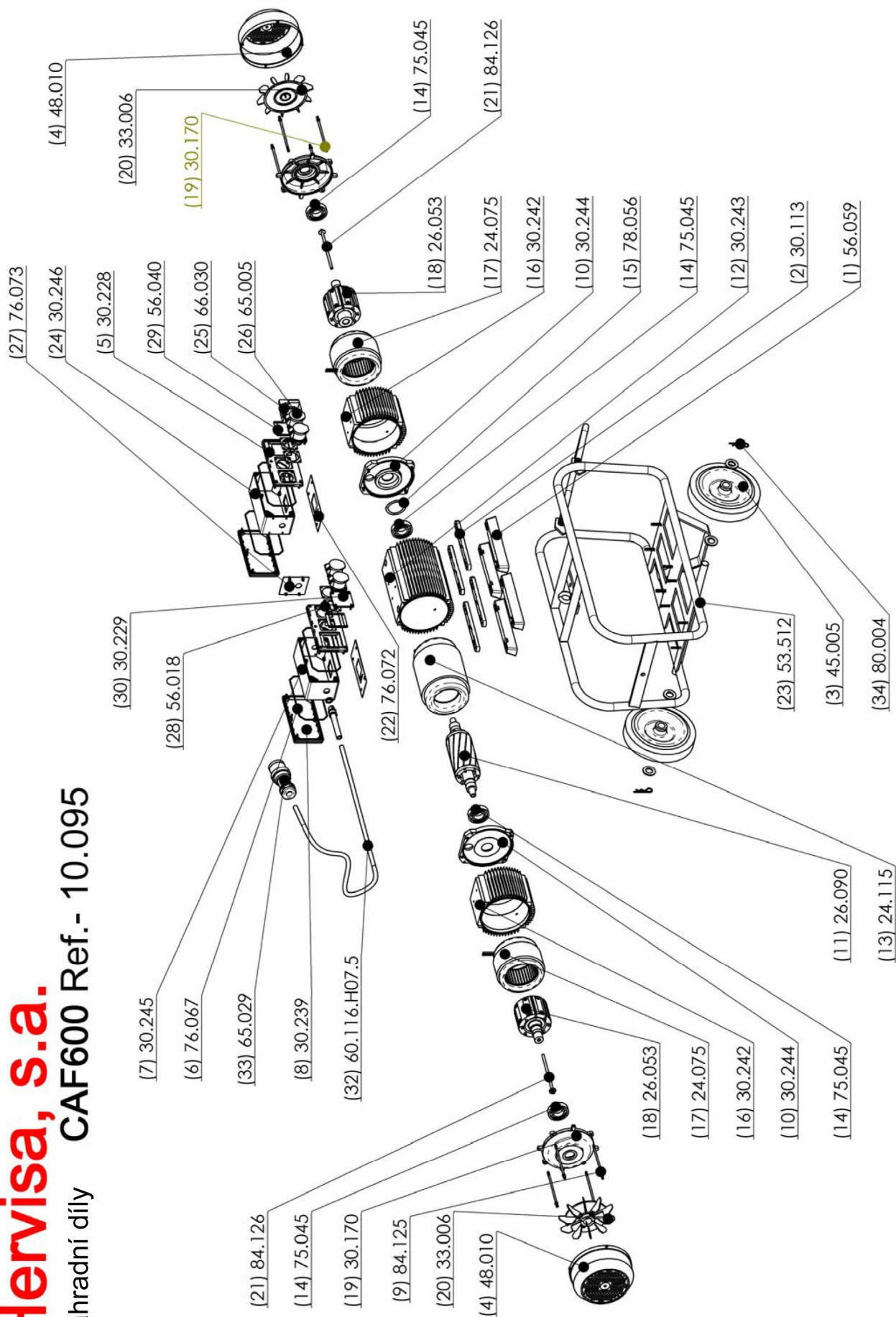
Náhradní díly CAF220 Ref.- 10.043



# KATALOG NÁHRADNÍCH DÍLŮ

**Hervisa, s.a.**

Náhradní díly CAF600 Ref.- 10.095



# POZNÁMKY

.....

.....

.....

.....

.....

.....

.....

.....

.....

.....



**HERVISA - PERLES<sup>®</sup>**  
TECHNICAL VIBRATION



**MADE IN EU**