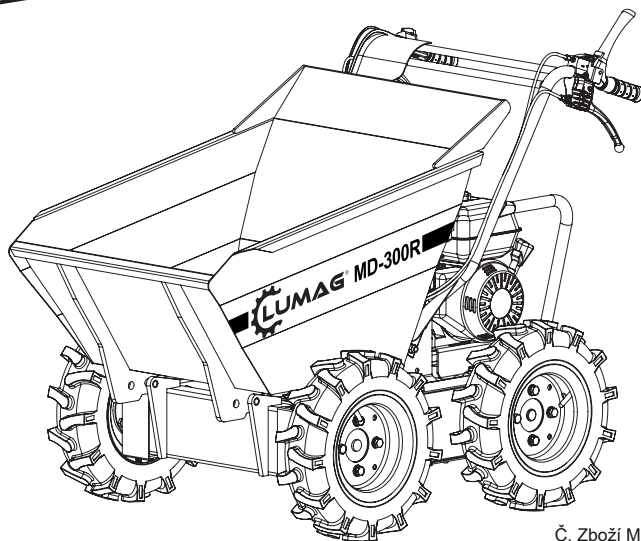




MD-300R

POZORNOST!

Motorový olej byl pro přepravu vypuštěn.
Před prvním použitím
Je nutné doplnit motorový olej!



Č. Zboží MD300R

D. Original mini transporter MD-300R

PŘEHLED

1. ÚVODNÍ SLOVO
2. INFORMACE O NÁVODU K OBSLUZE
3. ZAMÝŠLENÉ POUŽITÍ
4. míst BEZPEČNOSTNÍ INSTRUKCE
 - 4.1 Obecné bezpečnostní informace
 - 4.2 Pracovní oblast
 - 4.3 Osobní bezpečnost
 - 4.4 Bezpečné zacházení s palivem
 - 4.5 Používání a péče o stroj
 - 4.6 Údržba
 - 4.7 Zvláštní bezpečnostní informace
 - 4.8 Zbytková nebezpečí a ochranná opatření
 - 4.9 Co dělat v případě nouze
5. POUŽITÉ VAROVÁNÍ A DODÁVÁNÍ SYMBOLŮ
- 5.
6. SHROMÁŽDĚNÍ
 - 6.1 Namontujte kola
 - 6.2 Namontujte vodící lištu
 - 6.3 Namontujte sklápěcí kontejner
 - 6.4 Motorový olej
7. FUNKCE A OVLÁDACÍ PRVKY
8. INSTALACE
 - 8.1 Doplňte motorový olej
 - 8.2 Doplňte palivo
9. OBCHOD
 - 9.1 Nastartování motoru
 - 9.2 Klid
 - 9.3 Zastavení motoru
 - 9.4 Zvedání a spouštění sklápěcí nádoby
 - 9.5 Návod k obsluze
10. ÚDRŽBA
 - 10.1 Preventivní opatření
 - 10.2 Seřízení spojky
 - 10.3 Nastavení ovládání
 - 10.4 Mazání
 - 10,5 pneumatik
 - 10.6 Údržba motoru
11. ÚLOŽNÝ PROSTOR
12. DOPRAVA
13. ODSTRAŇOVÁNÍ ZÁVAD
14. TECHNICKÉ SPECIFIKACE
15. ZÁRUKA / ZÁRUKA / ZÁKAZNICKÁ SLUŽBA ES PROHLÁŠENÍ O
16. SHODĚ
17. KOMPONENTY STROJE

1. ÚVODNÍ SLOVO



POZORNOST!

Před uvedením do provozu si přečtete a dodržujete bezpečnostní pokyny a pokyny.

Pomocí těchto pokynů se seznámíte se strojem, jeho správným používáním a bezpečnostními pokyny. Uchovávejte je prosím na bezpečném místě, abyste měli tyto informace neustále k dispozici.

Pokud stroj předáváte jiným osobám, předejte také kompletní příručku.

Omezení odpovědnosti

Snažili jsme se poskytnout co nejobsáhlejší informace o prevenci úrazů během provozu, ale nemůžeme zaručit, že body nebezpečí a

- zdroje jsou odpovědné.

Výrobce nepřebírá žádnou odpovědnost za škody způsobené:

- Nedodržení návodu k obsluze
- Nesprávné použití stroje
- Nesprávná montáž, uvedení do provozu, provoz a údržba stroje
- Provoz stroje s vadnými bezpečnostními zařízeními nebo nesprávně namontovanými nebo nefunkčními bezpečnostními a ochrannými zařízeními
- Nedodržení pokynů v návodu k obsluze týkajících se přepravy, skladování, funkce, provozu, údržby a péče o stroj
- Neoprávněné strukturální změny stroje
- Neoprávněné úpravy stroje
- Nedostatečná kontrola opotřebovaných částí stroje
- Opravy byly provedeny nesprávně
- Katastrofy způsobené účinky cizích těles a vyšší moci

Označovací stroj

Označovací stroj nahrazuje obchodní název zboží, ke kterému se tento provozní návod - viz krycí list - viz.

Ochrana autorských práv

Všechny dokumenty jsou chráněny autorskými právy. Předávání a duplikace dokumentů, včetně výňatků, jakož i komunikace obsahu nejsou povoleny, pokud to není výslovně dohodnuto.

Rezervace

Informace o technických údajích, rozměrech a vyobrazeních stroje, jakož i změny v bezpečnostních normách podléhají dalšímu vývoji, a proto nejsou vždy pro dodávku závazné.

Tiskové a typografické chyby vyhrazeny.

2. INFORMACE O NÁVODU K OBSLUZE

Tato příručka popisuje funkce, provoz, údržbu a péči o váš nový stroj. Pečlivě si je přečtěte a pečlivě dodržujte pokyny, aby byla zaručena dlouhá životnost a bezpečný provoz stroje. Dodržujte předepsané bezpečnostní informace a pokyny, jakož i místní předpisy pro prevenci úrazů a obecné bezpečnostní předpisy platné v oblasti použití.



Před zahájením prací na stroji a se strojem si přečtěte návod k obsluze, zejména kapitolu o bezpečnosti a příslušné bezpečnostní pokyny. Musíte plně porozumět přečtenému a věnovat mu pozornost. Toto jsou základní pokyny a návrhy k prevenci nehod. Chyby v provozu, kontrole a údržbě mohou mít za následek zranění nebo smrt.

3. ZAMÝŠLENÉ POUŽITÍ

Mini transportér je motorový trakař, ručně ovládaný a má pohon všech kol. Stroj je vhodný pro malé nakládací a přepravní úkoly v zahradnictví, krajinářství a zemědělství, s přihlédnutím ke specifikacím a bezpečnostním pokynům uvedeným v tomto provozním návodu.

Pohybovat se smí pouze náklad do 300 kg. Nesmí být překročen přípustný sklon 15 ° ve směru jízdy a 10 ° ve směru jízdy.

Mini-Transporter je standardně vybaven sklápěcí korbou. Odemykání a naklápění se provádí ručně ručně.

Minidumper není schválen pro přepravu osob.

BEZPEČNOSTNÍ INSTRUKCE

Jakékoli použití, které není v souladu s výše uvedenými specifikacemi, je považováno za nesprávné použití. Společnost LUMAG GmbH se zbaví odpovědnosti za důsledky jakýchkoli nároků vyplývajících z nedodržení těchto ustanovení.

POZORNOST!

Osobám, které nejsou obeznámeny s návodem k použití, dětem, mladistvým a osobám pod vlivem alkoholu, drog nebo léků není dovoleno obsluhovat stroj.

4. BEZPEČNOSTNÍ OPATŘENÍ

Při používání minipřevpravniku je nutné dodržovat následující základní bezpečnostní opatření k ochraně před rizikem poranění a požáru i před poškozením majetku.

Před použitím stroje si přečtěte všechny tyto pokyny a bezpečnostní pokyny uložte na bezpečném místě. **Nedostatečně informovaní operátoři mohou nesprávným používáním ohrozit sebe i ostatní lidi.**

Pokyny pro vaši osobní bezpečnost jsou zvýrazněny výstražným trojúhelníkem, informace o škodách na majetku jediné bez výstražného trojúhelníku.

 **NEBEZPEČÍ**

Nedodržení tohoto pokynu má za následek největší riziko úmrtí nebo život ohrožujících zranění.

 **WARNUNG**

Nedodržení tohoto pokynu může mít za následek smrt nebo vážné zranění.

 **POZORNOST**

Pokud nebudete tento pokyn dodržovat, existuje mírné až střední riziko zranění.

POZNÁMKA

Nedodržení těchto pokynů může mít za následek poškození motoru nebo jiného majetku.

Návod k použití obsahuje také další důležité části textu, kterým předchází slovo **POZOR** Označené jsou.

4.1 Obecné bezpečnostní informace

WARNUNG

Je třeba přísně dodržovat pokyny týkající se nebezpečí, varování a preventivních opatření, aby se minimalizovalo riziko zranění osob a poškození majetku a nesprávné servisní práce.

1. Přečtěte si a dodržujte provozní pokyny a symboly a značky na stroji. Naučte se jejich použití a limity a jejich potenciální zdroje nebezpečí.
2. Seznamte se s provozem a správným používáním. Měli byste vědět, jak zastavit stroj a rychle vypnout ovládání.
3. Přečtěte si a dodržujte všechny pokyny a bezpečnostní informace v příručce od výrobce motoru, která je k vašemu stroji dodávána samostatně. Nepoužívejte stroj, dokud plně nepochopíte, jak správně pracovat a udržovat motor a jak zabránit náhodnému zranění a poškození majetku.

4.2 Pracovní prostor

NEBEZPEČÍ

Spalovací motory představují během provozu a při doplňování paliva zvláštní nebezpečí. Vždy si přečtěte a dodržujte výstražná upozornění a současně i další bezpečnostní pokyny uvedené dále v této příručce. Nedodržení může mít za následek vážná nebo dokonce smrtelná zranění.

1. Nestartujte motor v uzavřených místnostech nebo garážích. Výfuk motoru obsahuje toxický oxid uhelnatý. Pobyt v prostředí obsahujícím oxid uhelnatý může vést k bezvědomí a smrti. Neprovazujte motor bez dostatečného větrání a v žádném případě jej nespouštějte v interiéru. Stroj provozujte pouze za dobré viditelnosti a světla.
- 2.
3. Upravte pracovní rychlost podle příslušných podmínek.
4. místo Při couvání je třeba dbát zvýšené opatrnosti, aby nedošlo k uklouznutí nebo pádu.

4.3 Osobní bezpečnost

WARNUNG

Seznamte se se strojem. Předpokladem pro bezpečnou práci s tímto zařízením je řádné zaškolení. Nesprávná obsluha nebo obsluha neškoleným personálem může být nebezpečná. Pečlivě si přečtěte návod k použití tohoto zařízení a seznamte se s ovládacími prvky a jejich funkcemi. Naučte se především, jak v případě nouze rychle a bezpečně vypnout motor.

BEZPEČNOSTNÍ INSTRUKCE

POZORNOST!

Lidé, kteří nejsou obeznámeni s návodem k použití, děti, mladí lidé pod

Stroj nesmí obsluhovat osoby ve věku 18 let nebo mladší nebo pod vlivem alkoholu, drog nebo léků.

1. Oblékněte se správně. Noste dlouhé kalhoty, protiskluzové boty nebo boty a rukavice. Nenoste pytlivé oblečení, šortky ani žádný druh šperků. Chraňte dlouhé vlasy svázáním na úrovni ramen. Chraňte své vlasy, oděv a rukavice v bezpečné vzdálenosti od pohyblivých částí. Volné oblečení, šperky nebo dlouhé vlasy se mohou zachytit v pohyblivých částech.
2. Vždy noste osobní ochranné prostředky (OOP).
 - Ochrana sluchu ke snížení rizika ztráty sluchu. Ochrana očí ke snížení rizika poškození očí. Pevné pracovní rukavice, kožené rukavice poskytují dobrou ochranu. Robustní boty nebo boty s protiskluzovou podrážkou.
 -
 - Noste přilbu vhodnou pro pracovní prostředí proti odlétávajícím částem.
3. Před spuštěním stroj zkontrolujte. Ujistěte se, že jsou všechna ochranná zařízení správně připevněna a funkční. Ujistěte se, že jsou všechny matice, šrouby atd. Správně utažené.
4. místo Nikdy nepoužívejte stroj, pokud jej potřebujete opravit nebo je ve špatném stavu. Před uvedením stroje do provozu vyměňte poškozené, chybějící díly nebo díly vyžadující opravu. Zkontrolujte, zda neuniká palivo, a udržujte stroj v bezpečném stavu.
5. Nikdy neodstraňujte ani neupravujte ochranná zařízení. Proto byste měli pravidelně kontrolovat, zda fungují správně.
6. Nepoužívejte stroj, pokud jej nelze zapnout nebo vypnout spínačem motoru. Každý benzinový stroj, který nelze ovládat spínačem motoru, je nebezpečný a musí být vyměněn. Vadné spínače musí vyměnit zákaznický servis.
7. Před používáním stroje si zvykněte odstranit z oblasti stroje všechny seřizovací nástroje a klíče. Nástroje nebo klíče v blízkosti pohyblivých částí stroje mohou způsobit zranění.
8. Buď opatrný. Věnujte pozornost tomu, co děláte, a při používání stroje používejte zdravý rozum.
9. Nepřeceňujte se. Nepoužívejte stroj naboso, v sandálech nebo podobné lehké obuvi. Noste bezpečnostní obuv, která chrání vaše nohy a zajišťuje jim přilnavost na kluzkém povrchu. Ujistěte se, že máte pevný základ a vždy udržte rovnováhu. To umožňuje lepší ovládání stroje v neočekávaných situacích.
10. Vyvarujte se neúmyslného spuštění. Před přepravou stroje nebo před prováděním údržby nebo servisu se ujistěte, že je vypnutý motor. Přeprava nebo údržba běžícího stroje mohou vést k nehodám.

4.4 Bezpečné zacházení s palivem



Spalovací motory představují během provozu a při doplňování paliva zvláštní nebezpečí. Vždy si přečtěte a dodržujte výstražná upozornění a současně i další bezpečnostní pokyny uvedené dále v této příručce. Nedodržení může mít za následek vážná nebo dokonce smrtelná zranění.

1. Při plnění nebo vyprazdňování palivové nádrže používejte schválenou palivovou nádrž. Udělejte to na čistém místě venku. Při používání stroje nekuřte a ujistěte se, že v okolí není jiskra, otevřený oheň nebo jiné zdroje vznícení. **Nikdy neplňte palivové nádrže v uzavřených místnostech!**
2. Uzemněné vodivé předměty, například nástroje, udržujte v bezpečné vzdálenosti od otevřených živých částí a spojů, aby se zabránilo jiskření nebo jiskření. Tyto události by mohly vznítit kouř nebo výpary.
3. Před naplněním palivové nádrže vždy vypněte motor a nechte jej vychladnout. Nikdy nesnímejte víčko palivové nádrže ani nepřidávejte palivo, pokud je motor horký nebo běží. Nikdy neprovozujte stroj se známými netěsnostmi v palivovém systému.
4. místo Pomalu uvolněte víčko nádrže, abyste uvolnili veškerý tlak v nádrži.
5. Nikdy nepřepĺňujte palivovou nádrž. Nenaplňujte nádrž více než 1 1/2 cm pod spodním okrajem plnicího hrdla, abyste vytvořili dostatek prostoru pro expanzi, protože teplo z motoru může rozpnat palivo.
6. Nasadte zpět bezpečně všechny uzávěry palivové nádrže a nádrže a utřete veškeré rozlité palivo. Nikdy nespouštějte stroj, pokud není víčko nádrže pevně na svém místě.
7. Vyvarujte se vytváření zdrojů vznícení v případě úniku paliva. Pokud je palivo rozlité, nepokoušejte se nastartovat motor. Přesuňte stroj z postižené oblasti a vyvarujte se jakýchkoli zdrojů vznícení, dokud se nerozpuští výpary paliva.
8. Palivo skladujte ve speciálně navržených a schválených nádobách. Skladujte palivo na chladném, dobře větraném místě, mimo jiskry, otevřený oheň nebo jiné zdroje vznícení.
9. Nikdy neskladujte palivo ani stroj naplněný palivem v uzavřeném prostoru, kde by se mohly palivové páry setkat s jiskrami, otevřeným ohněm nebo jinými zdroji zapálení (např. Varné konvice, sporáky, sušičky atd.). Před uložením do uzavřené místnosti nechte motor vychladnout.

4.5 Používání a péče o stroj

1. Postavte stroj tak, aby se nemohl pohybovat během údržby, čištění, seřizování, instalace příslušenství nebo náhradních dílů nebo během skladování.
2. Nepřetěžujte stroj. Pro svou práci používejte pouze vhodné zařízení. S vhodným strojem budete pracovat lépe a bezpečněji ve specifikovaném rozsahu výkonu.

BEZPEČNOSTNÍ INSTRUKCE

3. Motor nesmí být provozován při nadměrných otáčkách. Neměňte základní nastavení motoru. Regulátor otáček reguluje maximální přípustné provozní otáčky motoru.
4. místo Pokud nepracujete, nespouštějte motor vysokou rychlostí. Ruce a nohy udržujte v bezpečné vzdálenosti od rotujících částí.
5. rotujících částí.
6. Vyvarujte se kontaktu s horkým palivem, olejem, výfukovými plyny a horkými povrchy. Nedotýkejte se motoru ani výfuku! Tyto součásti se během provozu extrémně zahřívají. Zůstanou po krátkou dobu horké i po vypnutí motoru. Před prováděním servisu nebo seřizováním nechte motor vychladnout.
7. Pokud stroj začne vydávat neobvyklý zvuk nebo vibrace, okamžitě zastavte motor, vytáhněte konektor zapalovací svíčky a prozkoumejte příčinu. Neobvyklé zvuky nebo vibrace jsou obvykle varovnými příznaky problémů.
8. Používejte pouze díly schválené výrobcem. Tento stroj splňuje příslušné bezpečnostní předpisy. Opravy smí provádět pouze schválené servisní středisko nebo náš servisní tým s použitím originálních náhradních dílů; jinak by uživateli mohlo dojít k nehodě.
9. Počkejte na stroj. Ujistěte se, že všechny pohyblivé a pevné součásti jsou ve správné poloze, že žádné části nejsou zlomené nebo že existují jiné vady, které by mohly ovlivnit hladký chod stroje. Pokud dojde k poruše, nechejte stroj před uvedením do provozu opravit. Mnoho nehod je způsobeno špatnou údržbou.
10. Udržujte motor a výfuk bez trávy, listí, nadměrného maziva nebo usazenin uhlíku, abyste snížili riziko požáru.
11. Stroj nikdy nelijte a nepostříkejte vodou nebo jinými tekutinami. Rukojeti udržujte suché, čisté a bez nečistot. Po každém použití stroj očistěte.
12. Chraňte životní prostředí podle příslušných zákonů a předpisů o likvidaci plynů, olejů atd.
13. Pokud stroj nepoužíváte, řádně jej uložte. Zvolte bezpečné místo, aby stroj nemohly spustit neoprávněné osoby. Neumístujte zařízení venku nebo do vlhkého prostředí. Zajistěte stroj proti samovolnému pohybu.

4.6 údržba

⚠️ WARNUNG

Nesprávná údržba nebo nedodržování nebo neodstranění problému se může během provozu stát zdrojem nebezpečí. Obsluhujte pouze stroje, které jsou pravidelně a řádně udržovány. Jedině tak si můžete být jisti, že budete zařízení provozovat bezpečně, ekonomicky a bez rušení. A to na dlouhou dobu.

1. Před prováděním jakýchkoli čištění, oprav nebo inspekčních prací se ujistěte, že je vypnutý motor a všechny pohyblivé části jsou v klidu.
2. Před zahájením jakékoliv práce na stroji odpojte konektor zapalovací svíčky, aby se zabránilo náhodnému spuštění motoru.
3. Stroj nechejte pouze kvalifikovanému personálu a pouze s originálními náhradními díly

opravit. Tím je zaručena bezpečnost stroje.

4.7 Speciální bezpečnostní informace

⚠️ WARNUNG

Je třeba přísně dodržovat pokyny týkající se nebezpečí, varování a preventivních opatření, aby se minimalizovalo riziko zranění osob a poškození majetku a nesprávné servisní práce.

1. Pracoviště pečlivě kontrolujte a udržujte jej čisté a zbavené nečistot, abyste zabránili riziku zakopnutí. Práce na rovině.
2. Nikdy nestůjte na místech, kde by bylo vaše tělo v nebezpečí, pokud by se pohybovalo během montáže, instalace a uvedení do provozu, údržby, opravy nebo pokládky.
3. Zajistěte, aby si diváci, děti a zvířata udržovali vzdálenost nejméně 23 metrů. Když se blížíte, okamžitě stroj vypněte.
4. místo Nenastupujte na skládku a nepřepravujte žádné osoby.
5. Nikdy neparkujte stroj na nestabilním podkladu, který by mohl ustoupit, zvláště když je naložený.
6. Před nastartováním motoru vždy povolte spojku.
7. Opatrně nastartujte motor podle pokynů a dodržujte dostatečnou bezpečnou vzdálenost od pohybujících se částí stroje.
8. Nikdy neopouštějte provozní polohu, když je motor v chodu.
9. Pokud je stroj v provozu, vždy jej obsluhujte oběma rukama. Držte říditka pevně. Pamatujte, že stroj se může neočekávaně pohybovat nahoru nebo dopředu, pokud narazí na zakopaně překážky, jako jsou velké kameny.
10. Spusťte stroj krokovým tempem! Se strojem nikdy neběhejte. Nepřetěžujte stroj. Vedte je bezpečnou rychlostí a
11. přizpůsobte je sklonu terénu, stavu vozovky a přepravovanému nákladu.
12. Při couvání nebo tažení stroje směrem k sobě buďte velmi opatrní.
13. Při přejíždění nebo jízdě po šterkových cestách, šterkových cestách nebo polních cestách buďte vždy velmi opatrní. Dávejte pozor na skrytá nebezpečí nebo provoz. Jeďte na prvním rychlostním stupni vpřed / vzad po měkkém podkladu. Neakcelerujte rychle, neprovádějte ostré zatáčky ani nezastavujte.
14. Při práci na zamrzlém povrchu věnujte maximální pozornost, protože by to mohlo způsobit sklouznutí stroje.
15. Pokud je to možné, vyhněte se jízdě po šterkových říčních korytech, šterkovém terénu, železobetonu, kamenitých polích, kmenech stromů apod., Protože tyto operace mohou vést k velkým škodám nebo ke zkrácení životnosti kolejí.
16. Nepoužívejte stroj ve stísněných prostorech, kde existuje riziko, že se obsluha stroje může přimáchnout mezi stroj a jiné předměty.
17. den Nepoužívejte stroj na svazích se sklonem větším než 15 °. Při jízdě na svahu, ať už dopředu nebo dozadu, se
18. vždy ujistěte, že
- 19.

BEZPEČNOSTNÍ INSTRUKCE

Že hmotnost je rovnoměrně rozložena. Pohybujte se vždy ve směru rovnoběžném se svahem (nahoru nebo dolů). Abyste předešli nebezpečí, řaďte rychlostní stupně na svazích.

20. Při vyklápění nákladu z nástavby se těžiště nákladu neustále mění a pro stabilitu stroje jsou rozhodující podmínky terénu. Pro pásové vyklápěče, která pracují na měkkém podkladu a jejichž náklad, jako je jíl, se drží na karoserii vozu, existují zvláštní rizika.

4.8 Zbytková nebezpečí a ochranná opatření

Mechanická zbytková rizika

Vymáčkat

Neopatrný provoz stroje může vést k vážným zraněním.

→ Zvláštní opatnost je nutná na nerovném terénu nebo na svazích. Ujistěte se, že máte bezpečný základ.

Zanedbávání ergonomických principů

Neopatrné používání osobních ochranných prostředků (OOP)

Neopatrné používání nebo vynechání osobních ochranných prostředků může vést k vážným zraněním.

→ Noste předepsané ochranné prostředky.

Lidské chování, provinění

→ Při každé práci se vždy plně soustředte. Zbytkové riziko - nelze nikdy vyloučit.

Zbytková elektrická nebezpečí

Elektrický kontakt

Dotyk konektoru zapalovací svíčky za chodu motoru může vést k úrazu elektrickým proudem.

→ Nikdy se nedotýkejte konektoru zapalovací svíčky nebo zapalovací svíčky, když běží motor.

Tepelná zbytková nebezpečí

Popáleniny, omrzliny

Dotyk výfuku / krytu může způsobit popáleniny.

→ Elektrické nářadí nechejte vychladnout.

Nebezpečí hluku

Sluchové postižení

Dlouhodobá nechráněná práce s minidumperem může vést k poškození sluchu.

→ Vždy noste ochranu sluchu.

Nebezpečí z materiálů a jiných látek

Kontakt, inhalace

Výfukové plyny ze stroje mohou být zdraví škodlivé.

→ Elektrické nářadí používejte pouze venku a provádějte pravidelné přestávky.

Oheň, výbuch

Palivo je hořlavé.

→ Při práci a doplňování paliva je zakázáno kouření a otevřený oheň.

Nebezpečí vibrací

Vibrace celého těla

Dlouhodobá práce se strojem může vést k fyzickému poškození v důsledku vibrací.

→ Dělejte si pravidelné přestávky.

Další nebezpečí

Sklouznutí, zakopnutí nebo pád lidí

Klopýtnutí na nestabilním povrchu může způsobit poškození.

→ Dávejte pozor na překážky v pracovním prostoru. Vždy se ujistěte, že máte pevný základ a noste bezpečnostní obuv.

4.9 Co dělat v případě nouze

V případě nehody proveďte nezbytná opatření první pomoci a co nejdříve požádejte o kvalifikovanou lékařskou pomoc.

Pokud potřebujete pomoc, uveďte následující informace:

- *kde se to stalo*
- *co se stalo*
- *kolik zraněných*
- *jaký typ zranění*
- *čekání na otázky*

POUŽITÉ VAROVÁNÍ A

SYMBOLY OZNÁMENÍ

5. POUŽITÉ SYMBOLY VAROVÁNÍ A OZNÁMENÍ

Na stroji jsou symboly. Jedná se o důležité informace o stroji nebo návod k použití.

**Nebezpečí otravy oxidem uhelnatým!**

Nestartujte ani nespouštějte motor v uzavřeném prostoru, ani když jsou dveře a okna otevřená.

**Benzín a olej jsou extrémně hořlavé a výbušné!**

Před doplňováním paliva vypněte motor a nechte jej vychladnout. Chraňte motor před horkem, jiskrami a plameny. Nekuřte v blízkosti stroje!



POZORNOST! Používejte pouze čisté palivo.



Varování! Zvláštní pozornost a pozornost. Stroj může způsobit vážná zranění!



Před uvedením do provozu si přečtěte a dodržujte provozní pokyny a bezpečnostní pokyny. Jinak se zvyšuje riziko poranění obsluhy a dalších osob.



Noste ochranu očí a sluchu. Přilby jsou povinné k ochraně před odletujícími částmi.



Noste ochranné rukavice.



Noste bezpečnostní obuv s protiskluzovou podrážkou a ocelovými špičkami.



Demontovat nebo měnit ochranná a bezpečnostní zařízení je zakázáno.

**POZORNOST!**

Před čištěním, údržbou a opravami vypněte motor a vytáhněte konektor zapalovací svíčky.

POUŽITÉ VAROVÁNÍ A

SYMBOLY OZNÁMENÍ



RIZIKO PŘEVODU!

Pokud max. povolený sklon existuje riziko převrácení. Nepřekračujte maximální sklon 15%. Nikdy nenaklánějte nádobu na měkký povrch nebo v nakloněné poloze.



VAROVÁNÍ! Nebezpečí od létajících předmětů.

Nezapojené osoby, stejně jako domácí mazlíčci a hospodářská zvířata nesmějí nikdy stát před nebo vedle pohybujícího se minitransportéru. Je-li motor v chodu, dodržujte bezpečnou vzdálenost nejméně 23 metrů.



Udržujte kolemjdoucí pryč.



Varování před horkými povrchy!

Dotyk může způsobit popáleniny. Údržbářské, údržbářské a čisticí práce provádějte až po vychladnutí motoru.



VAROVÁNÍ! Ruce a nohy udržujte v bezpečné vzdálenosti od rotujících částí.

Části stroje se dotýkejte až po úplném zastavení. Nikdy neotvírejte ani neodstraňujte ochranná zařízení, když běží motor. Nebezpečí z rotujících částí, jako je řetěz nebo ozubený řemen.

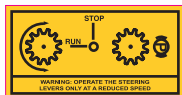


VAROVÁNÍ! Nebezpečí rozdrčení.

Udržujte dostatečnou bezpečnou vzdálenost od pohybujících se částí stroje. Nebezpečí při vykládání sklápěcí nádoby.



Převodovka (3V + 1R)



Řadící páku lze ovládat, pouze když je pohon vypnutý a nízké otáčky motoru.



Zaručená hladina akustického výkonu LWA

MINI-TRANSPORTER	
Model	
Typ / Betriebsart	
Huberhöhe LxH (mm)	
Motorleistung (kW)	
Hubhöhe (cm)	
Getriebearten	
Eigenschaften (kg)	
Max. Achsenlast	
LUMAG GmbH Robert-Bosch-Ring 3 044175 Kirchdorf	

ŠTÍTEK TYPU

Vybaveno názvem modelu, rokem výroby a sériovým číslem. Tyto údaje prosím vždy poskytněte pro objednávky náhradních dílů nebo servisní informace.



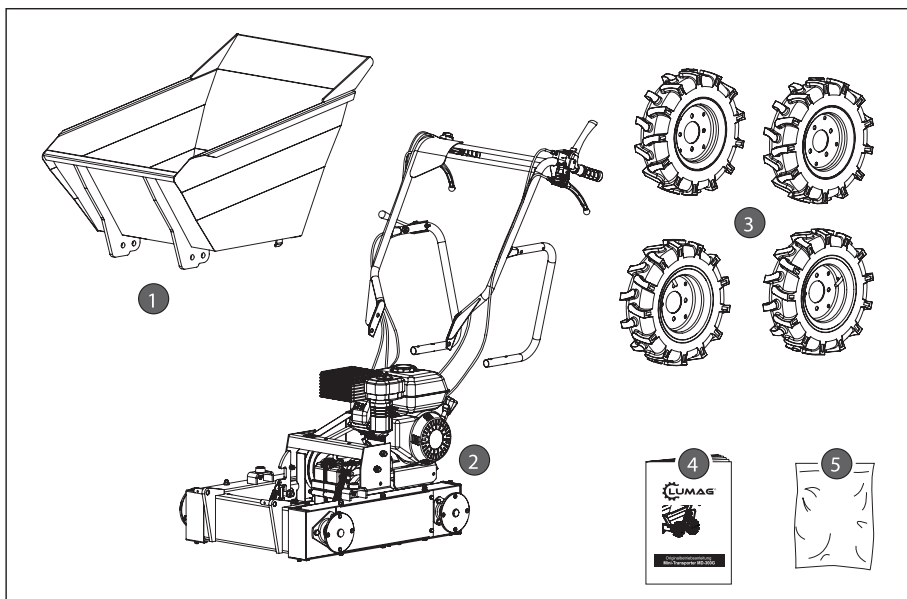
Stará elektrická / motorová zařízení jsou recyklovatelná, takže nepatří do domácího odpadu! Zlikvidujte komponenty ekologicky šetrným způsobem.

ROZSAH DODÁVKY

6. ROZSAH DODÁVKY

Terénní mini transportér se sklápěcí korbou je dodáván částečně smontovaný. Díly jsou pečlivě zabaleny k odeslání.

Po vybalení stroje zkontrolujte, zda jsou všechny níže uvedené součásti kompletní. Pokud některá z uvedených součástí chybí, informujte svého prodejce.

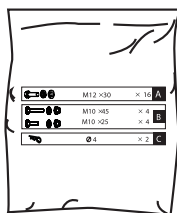


1 sklápěcí kontejner

2 Předem smontovaná strojní jednotka s benzinovým motorem a dlouhou rukojetí 3 Sada kol (4 kusy)

4 Návod k použití

5 montážní sada

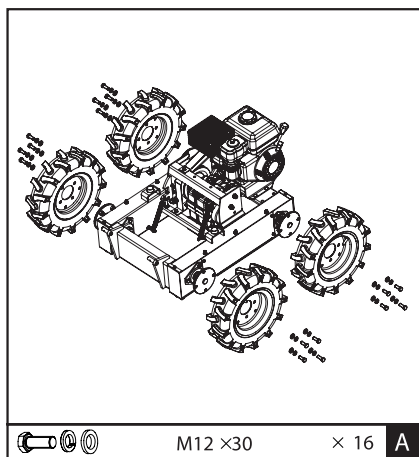


Montážní sada

6. SHROMÁŽDĚNÍ

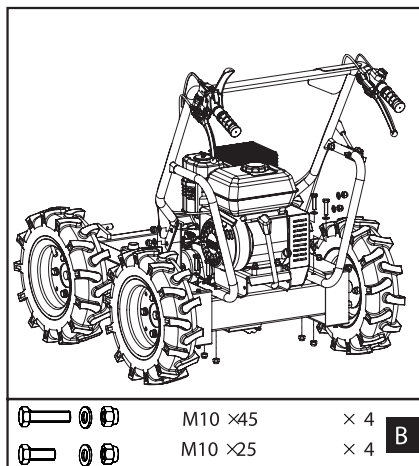
Pokud budete postupovat podle níže uvedených pokynů k montáži, lze stroj nastavit za několik minut.

6.1 Namontujte kola



Každé kolo zajistěte čtyřmi pružinovými podložkami, čtyřmi podložkami a čtyřmi šrouby se šestihlannou hlavou M12 x 30.

6.2 Namontujte vodící lištu



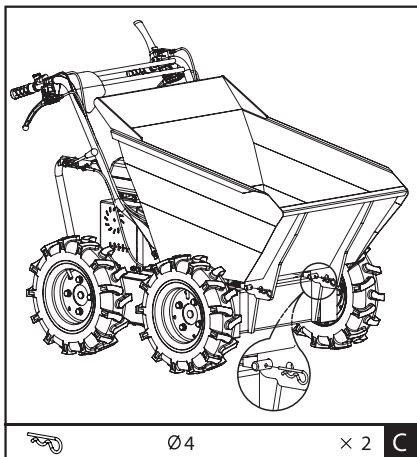
soudce ona the Vrtání z
Řídítka na podvozku.

Připevněte řídítka na obě strany

- V přední části podvozku se šestihlanným šroubem M10 x 25, podložkou a pojistnou maticí.

- dozadu na podvozku pomocí šestihlanného šroubu M10 x 45, podložky a pojistné matice.

6.3 Namontujte sklápěcí kontejner



Umístěte naklápěcí koš na šasi a držák.

Zarovnejte otvory s držákem.

Protáhněte dva přídržné šrouby otvorem a zajistěte kontejner na obou stranách pomocí 4 bezpečnostních kolíků.

6.4 Motorový olej

Stroj je dodáván bez motorového oleje.

**POZORNOST!**

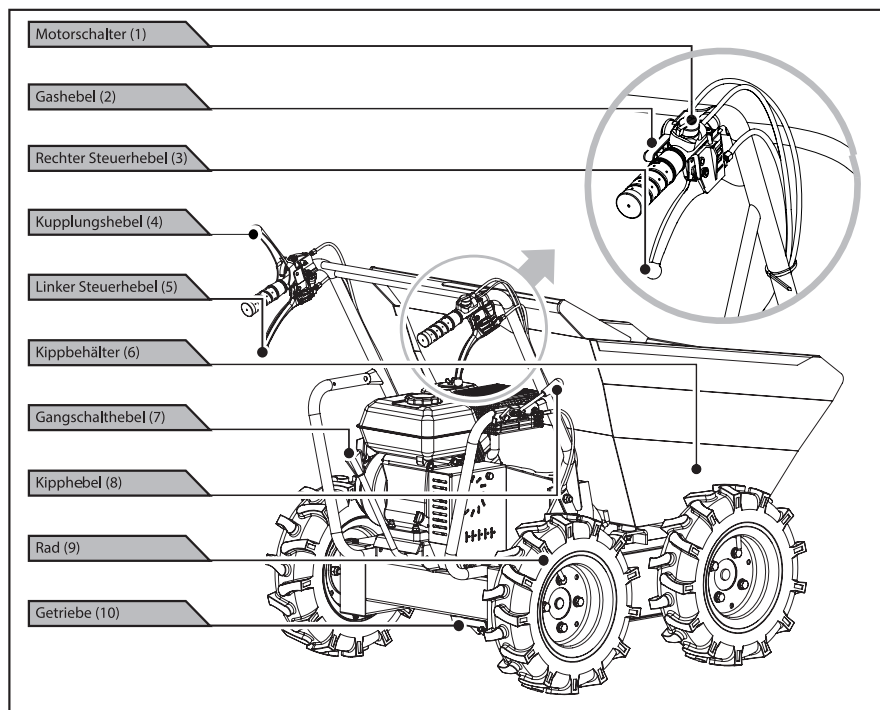
Motorový olej byl vypuštěn pro přepravu. Nedoplnění olejové vany olejem před nastartováním motoru způsobí trvalé poškození a ztrátu záruky na motor.

MOTOROVÝ OLEJ je třeba před prvním spuštěním doplnit! _____

**PROSÍM, ČTĚTE POZORNĚ:**

Dodržujte také pokyny pro použití v příložené příručce k motoru.

7. FUNKCE A OVLÁDACÍ PRVKY



Spínač motoru (1)

Systém zapalování se zapíná a vypíná spínačem motoru.

Aby motor běžel, musí být zapnutý spínač motoru. Pokud je spínač motoru v poloze OFF, motor se vypne.

Škrtky klapka (2)

Otáčky motoru jsou řízeny škrtky klapkou. Motor běží rychleji nebo pomaleji odpovídajícím způsobem podle nastavení plynu.

Pravá ovládací páka (3)

Tato páka se používá k jízdě doprava.

Páka spojky (4)

Spojka se aktivuje stisknutím páčky spojky. Páka se uvolní, aby se uvolnila.

FUNKCE A OVLÁDACÍ PRVKY

Levá ovládací páka (5)

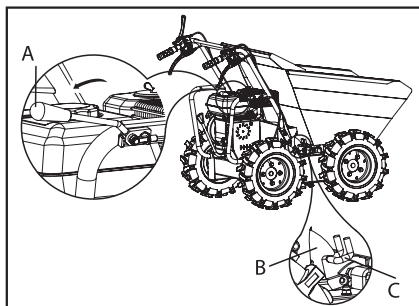
Tato páka se používá k jízdě doleva.

Řadicí páka (7)

Tato páka ovládá pohyb stroje dopředu a dozadu.

Vahadlo (8)

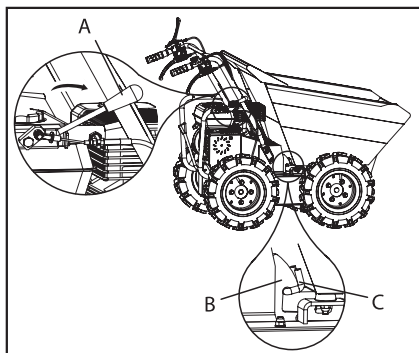
Pomocí této páky lze nádobu vyprázdnit jednoduchým způsobem.



Naklápění se provádí ručně nebo ovládáte mechanismus a poté sklopíte koryto.

1. Zatlačte páku dopředu ve směru A a odjistěte vahadlo, viz B + C.

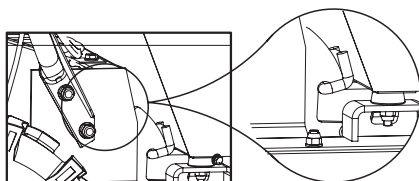
2. Nakloňte kontejner dopředu, abyste vyložili obsah.



Kontejner je ručně vyklopen zpět do původní polohy.

1. Zatlačte páčku dozadu ve směru A a zajistěte vahadlo, viz B + C.

2. Lehkým zvednutím kontejneru můžete zkontrolovat, zda je kontejner bezpečně zavěšen a zajištěn.



POZORNOST!

Před zahájením práce se strojem zkontrolujte, zda je sklápěcí kontejner skutečně zajištěn, jak je znázorněno na obrázku.

8. INSTALACE

⚠ NEBEZPEČÍ

Nebezpečí ohrožení života v důsledku neodborného uvedení do provozu!

Práce popsané v této kapitole můžete provádět až po přečtení a pochopení bezpečnostních pokynů. Týká se to vaší osobní bezpečnosti!

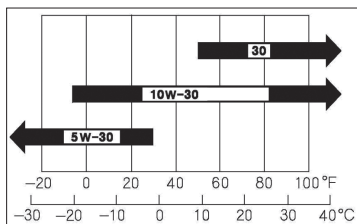
8.1 Doplňte motorový olej

Stroj je dodáván bez motorového oleje.

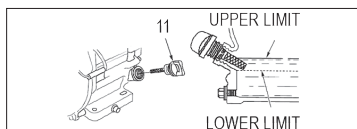
MOTOROVÝ OLEJ je třeba před prvním spuštěním doplnit! _____



Motorový olej byl pro přepravu vypuštěn. Nesprávné plnění oleje může vést k neopravitelnému poškození motoru. V takovém případě se prodávající a výrobce distancují od jakékoli záruky.



1. Komerčně dostupný motorový olej s Specifikace **10W-30 nebo 10W-40** použití.



2. Odšroubujte zátku plnicího otvoru oleje na motoru.
3. Naplňte motorový olej až do prvního otočení závitů. z
4. Utáhněte šroub pro plnění oleje.
5. Otřete všechny zbytky oleje / nečistoty.

Objem motorového oleje cca 0,6 litru. Nepřepĺňujte!

POZNÁMKA

Použití oleje SAE 30 při teplotě nižší než 10 ° C povede k tvrdšímu startu a možnému poškození otvoru motoru v důsledku nedostatečného mazání.

INSTALACE

Ke kontrole hladiny oleje musí stroj stát na rovném povrchu a musí být vypnutý.

1. Odstraňte zátku plnicího otvoru oleje.
2. Otřete olej na měrce.
3. Zasuňte plnicí zátku zpět do otvoru, neutahujte ji pevně.
4. Znovu vytáhněte plnicí zátku.
5. Zkontrolujte hladinu oleje na měrce. Hladina oleje musí být mezi MIN a MAX (L a H).
6. Pokud je hladina oleje příliš nízká (MIN nebo méně), doplňte ekvivalentní motorový olej.

8.2 Doplňte palivo

NEBEZPEČÍ

Nebezpečí pro zdraví a výbuch ze spalovacího motoru



- Výfuk z motoru obsahuje jedovatý oxid uhelnatý. Pobyt v prostředí obsahujícím oxid uhelnatý může vést k bezvědomí a smrti. Neprovozujte motor v uzavřených místnostech.



- Chraňte motor před horkem, jiskrami a plameny. Nekuřte v blízkosti stroje!



- Benzín je extrémně hořlavý a výbušný. Před doplňováním paliva vypněte motor a nechte jej vychladnout.

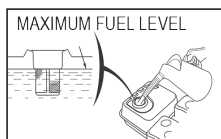
POZORNOST

M. poškození motoru! Nebezpečí poškození motoru při použití nesprávného benzínu.



- Nebezpečí poškození motoru při použití nesprávného benzínu. Naplňujte pouze benzín 95 RON nebo vyšší. Za žádných okolností nenaplňujte stroj dvoutaktní směsí, naftou nebo neschválenými palivy.

U tohoto motoru je vyžadován pouze běžný bezolovnatý benzín s výzkumným oktanovým číslem 95 nebo vyšším. Používejte pouze čerstvé, čisté palivo. Voda nebo nečistoty v benzínu poškodí palivový systém.



Objem nádrže: 3,6 litru

Palivo doplňujte na dobře větraném místě při zastaveném motoru. Pokud motor běžel bezprostředně před, nechte jej nejprve vychladnout. Nikdy nedoplňujte palivo do budovy, kde se výpary benzínu mohou dostat k plamenům nebo jiskrám.

⚠️ WARNUNG

Benzín je extrémně hořlavý a výbušný. Při manipulaci s palivem byste se mohli popálit nebo vážně zranit.

Při doplňování paliva dodržujte:

- Před sejmutím víčka palivové nádrže vypněte motor a nechejte jej alespoň 10 minut vychladnout.
- Chraňte motor před horkem, jiskrami a plameny.
- Palivo doplňujte venku nebo na dobře větraném místě.
- Aby se benzínový prostor rozšířil, nenaplňujte spodní okraj palivové trysky.
- Benzín udržujte mimo dosah jisker, otevřeného ohně, zapalovacích světel, zdrojů tepla a jiných zdrojů vznícení.
- Pokud došlo k rozlité paliva, před nastartováním motoru počkejte, až se páry rozptýlí.

Skladujte benzín

- Palivo lze skladovat pouze po omezenou dobu; palivové směsi mohou způsobit problémy se startováním až za měsíc. stárnou. Překrytá paliva nebo olovo. Skladujte pouze tolik paliva jako
- Palivo skladujte pouze v nádobách, které jsou speciálně konstruovány pro tento účel schváleny. Zachovat tak, aby palivové nádrže byly suché a bezpečné. Skladujte palivové
- nádrže mimo dosah dětí.

Tankování stroje

1. Očistěte nečistoty a nečistoty z okolí víčka palivové nádrže.
2. Opatrně sejměte víčko nádrže, aby bylo možné uvolnit přetlak.
3. Opatrně doplňte benzín. Aby se benzínový prostor rozšířil, neplňte jej za spodní část palivové trysky.
4. Pevně našroubujte uzávěr nádrže na trysku nádrže.
5. Rozlité benzín ihned setřete.

POZNÁMKA

Naplňujte nádrž pouze do výšky 1 1/2 cm pod spodním okrajem plnicího hrdla, aby měl obsah prostor pro rozšíření.

9. OBCHOD



POZORNOST!

Před použitím stroje zkontrolujte, zda jsou všechny matice a šrouby zcela utažené. Stroj během provozu silně vibruje. Vyšroubované šrouby se mohou uvolnit a ztratit a vést k nebezpečným situacím!

⚠ NEBEZPEČÍ

Nestartujte motor v uzavřených místnostech. Výfukové plyny obsahují oxid uhelnatý, který je při vdechování velmi toxický!

⚠ WARNUNG

Varování před horkými povrchy!

Výfuk a další části motoru se během provozu velmi zahřívají. Nikdy se nedotýkejte horkého motoru. Udržujte dostatečnou vzdálenost od horkých povrchů a udržujte děti v bezpečné vzdálenosti od běžícího motoru.

9.1 Nastartování motoru



Podrobný popis činnosti motoru a všechna související preventivní opatření a postupy naleznete v příručce k motoru, která je k zařízení dodávána samostatně.

Zkontrolujte, zda je v palivové nádrži dostatek paliva.

Nastartujte motor, až budete mít stroj správně smontovaný.

Nastartování studeného motoru

Při spuštění musí být stroj odstaven na rovném povrchu.

1. Řadicí páku (7) na převodovce zařadte do neutrálu. 
2. Posunutím palivového kohoutku doprava jej otevřete. 
3. Aktivujte sytič. Když je zima, zatlačte páčku sytiče úplně doleva.
4. Přesuňte páku plynu (2) na řídkách do střední polohy.
5. Přepněte spínač motoru (1) do polohy ON.
6. Jemně zatáhněte za rukojeť startéru, dokud neucítíte odpor. Poté lano jemně a rychle vytáhněte a nechte ho pomalu běžet zpět. Opakujte, dokud motor nenaskočí.
7. Jakmile se motor zahřeje, postupně posuňte páčku sytiče zpět do polohy ON / OPEN.

8. Zařaďte požadovaný rychlostní stupeň a pomalu zatáhněte za spojkovou páku (4). Pokud rychlostní stupeň nezarádí okamžitě, pomalu uvolněte spojkovou páku a postup opakujte. Tímto způsobem se stroj začne pohybovat.
9. Zatažením páčky plynu (2) odpovídajícím způsobem zvýšíte rychlost.
10. Stroj má ovládací páky (3 + 5) na řídicích a lze jej tak snadno řídit. Chcete-li jet doprava nebo doleva, jednoduše stiskněte pravou (3) nebo levou (5) ovládací páku.

Nastartujte teplý motor

Pokud je motor stále teplý z předchozího provozu, není obvykle nutné použít páku sytiče. Postupujte podle výše uvedených pokynů, ale vynechte body 3 a 7, které se týkají sytiče.

9.2 Neutrální

Přesuňte páku plynu do polohy POMALÉ „L“, abyste chránili motor, když neprovádíte žádnou práci. Řazení motoru na volnoběh prodlužuje životnost motoru, šetří palivo a snižuje hladinu hluku stroje.

9.3 Vypněte motor

Pro nouzové zastavení motoru uvolněte spojkovou páku (4) a otočte spínač motoru (1) do polohy OFF.

Za normálních podmínek proveďte následující.

1. Uvedte plyn do polohy POMALU.
2. Nechejte motor běžet na volnoběh po dobu 1–2 minut.
3. Přepněte spínač motoru do polohy OFF.
4. Otočte palivový kohout do polohy VYPNUTO.

POZNÁMKA

Nenastavujte páčku sytiče do polohy CHOKE, abyste zastavili motor. Nebezpečí zpětného rázu nebo poškození motoru!

9.4 Zvedání a spouštění sklápěcí nádoby

Naklápěcí pákou (8) můžete zvednout a spustit sklopnou nádobu. Chcete-li jej zvednout, nejprve odemkněte vybraní pomocí rukojeti. Po ukončení procesu sklápění a před pokračováním musí být kontejner znovu zajištěn.

9.5 Operativní instrukce

- Citlivost řízení se zvyšuje úměrně s rychlostí a stavem zatížení stroje: Je-li stroj nezatížený, stačí k vytvoření pohybu řízení mírný tlak na páku. Pokud je stroj nabitý, je zapotřebí mírně vyšší tlak.
- Mini transportér má maximální kapacitu 300 kg. Doporučuje se však, aby bylo zatížení dimenzováno a upraveno podle půdy, na které bude stroj používán.
- Proto se doporučuje jet obtížné úseky s nízkým rychlostním stupněm a se zvláštní opatrností. V takových situacích by měl být stroj po celou vzdálenost řízen s nízkým převodovým stupněm.
- Při jízdě se vyhněte ostrým zatáčkám a častým změnám směru, zejména v drsném a tvrdém terénu, který má mnoho ostrých hrbolatých míst a způsobuje vysoké tření.
- I když je stroj poháněn čtyřmi koly, nezapomeňte při práci za nepříznivých povětrnostních podmínek (led, silný déšť a sníh) nebo na povrchích, kde může být minibus nestabilní, postupovat opatrně.
- Po uvolnění páky spojky se stroj zastaví a automaticky zabrzdí.
- Pokud je stroj zastaven na svahu, musí být jedno z kol zajištěno klínem.

POZNÁMKA

Mini transportér není schválen pro použití na veřejných komunikacích.

10. ÚDRŽBA

⚠️ WARNUNG

Nesprávná údržba nebo nedodržování nebo neodstranění problému se může během provozu stát zdrojem nebezpečí. Obsluhujte pouze stroje, které jsou pravidelné a řádně udržovány. Správná údržba a mazání pomáhají udržovat stroj v dokonalém funkčním stavu.

Všechny osoby, které provádějí údržbařské práce na stroji, musí být odpovídajícím způsobem technicky kvalifikované a vyškolené. Musíte si být vědomi všech nebezpečí a rizik spojených se strojem. Jakékoli další práce, které nejsou popsány v tomto provozním návodu, smí provádět pouze kvalifikovaný odborný servis.



⚠️ WARNUNG

Před všemi čištění, údržbou a opravami vypněte motor a uveďte všechny funkční páčky do výchozí polohy. Motor musel zchladnout.

Vytáhněte konektor zapalovací svíčky, vhodným klíčem odšroubujte zapalovací svíčku.



Abyste minimalizovali riziko požáru nebo výbuchu, buďte při práci v blízkosti benzínu obzvláště opatrní. K čištění dílů používejte pouze nehořlavé rozpouštědlo, nepoužívejte benzin. Udržujte cigarety, jiskry a plameny v dostatečné vzdálenosti od všech částí paliva.

10.1 Preventivní opatření

- **Vypněte motor a nastavte všechny funkční páky do výchozí polohy.** Než se dotknete jakýchkoli částí, nechte motor a výfukový systém vychladnout.
- **Zkontrolujte celkový stav stroje.** Zkontrolujte, zda na stroji nejsou uvolněné šrouby, nesouosost, zda nejsou zaseknuté pohyblivé části, zda nejsou prasklé nebo zlomené části a zda nemají jiné funkce, které by mohly narušit bezpečný provoz stroje.
- **Odstraňte veškeré nečistoty a jiné usazeniny, které se nahromadily na kolech a na stroji.** Po každém použití stroj očistěte. Poté promažte všechny pohyblivé součásti vysoce kvalitním a lehkým motorovým olejem.

POZNÁMKA

K čištění stroje nikdy nepoužívejte vysokotlaký čistič. Voda může proniknout do těsných oblastí stroje a převodovky a poškodit hřídele, ozubená kola, ložiska nebo motor. Použití vysokotlakých čističů zkracuje životnost a snižuje provozuschopnost stroje.

10.2 Seřízení spojky

Se zvyšujícím se opotřebením spojky se vůle spojky může změnit a její řádný provoz již není možný. V tomto případě musí být lanko spojky seřizeno a páka spojky se musí vrátit do původní polohy pomocí seřizovacího zařízení a příslušným nastavením pojistné matice.

10.3 Nastavení ovládání

Pokud je řízení stroje obtížné, je třeba seřídít ovládací páky pomocí speciálních seřizovacích zařízení.

1. Uvolněte pojistnou matici a přišroubujte seřizovací zařízení, abyste vyloučili vůli kabelu, která může vzniknout při počátečním provozu nebo při běžném opotřebení.

POZORNOST! Neodšroubujte seřizovací zařízení příliš daleko, jinak by mohlo dojít k dalšímu problému: ztráta trakce.

2. Na konci procesu seřizování nezapomeňte pojistnou matici znovu utáhnout.

10.4 Mazání

Převodovka je naplněna převodovým olejem 80W-90 a utěsněna ve výrobě.

Hladinu oleje kontrolujte každých 50 hodin provozu. Za tímto účelem opatrně uvolněte ovládací šroub na levé straně bloku převodovky. Stroj musí být ve vodorovné poloze. Pokud při uvolnění ovládacího šroubu nevyteče žádný olej, naplňte převodovku převodovým olejem 80W-90 a řídicí šroub znovu utáhněte.

10,5 pneumatik

Věnujte pozornost opotřebením pneumatik. Dlouhé doby volnoběhu a sluneční světlo zvyšují riziko rychlého stárnutí pneumatik.

Pneumatiky je třeba kontrolovat každý týden:

- Zkontrolujte tlak vzduchu
- Kontrola pneumatik
- Stav stárnutí

Tlak vzduchu

Tlak vzduchu by měl být pravidelně kontrolován na každé pneumatice. Provoz při příliš nízkém nebo příliš vysokém tlaku v pneumatikách může vést k vážným zraněním.

Doporučený tlak v pneumatikách na všechna kola: 2,1 bar (30 psi)

10.6 Údržba motoru

Informace o údržbě motoru najdete v příručce k motoru dodávané se strojem. Tato příručka k motoru poskytuje podrobné informace a plán údržby pro provádění příslušných úkolů.



PROSÍM, ČTĚTE POZORNĚ:

Dodržujte prosím pokyny pro použití v přiložené příručce k motoru.



Použitý motorový olej musí být zlikvidován ekologicky. Použitý olej dopravte na veřejné sběrné místo nebo dodržujte příslušné národní předpisy, ve kterých je stroj používán. Nelikvidujte olej do kanalizace, půdy nebo do vodních toků.

11. SKLADOVÁNÍ

NEBEZPEČÍ

Neskladujte stroj s palivem na nevětraném místě, kde by výpary paliva mohly přijít do styku s plameny, jiskrami, kontrolkami nebo jinými zdroji zapálení.

Pokud se mini přepravnik nepoužívá déle než 30 dní, je třeba provést následující kroky k uskladnění stroje:

1. Palivovou nádrž zcela vyprázdňte. Palivo obsahující ethanol nebo MTBE může stárnout, pokud je skladováno po dobu 30 dnů. Staré palivo má vysoký obsah gumy a může ucpat karburátor a bránit průtoku paliva.
2. Nastartujte motor a nechte jej běžet, dokud se nezastaví. Tím je zajištěno, že v karburátoru nezůstane žádné palivo. Zabráňte tak hromadění dásní v karburátoru a možnému poškození motoru.
3. Když je motor ještě teplý, vypusťte olej z motoru. Čerstvý motorový olej v im **Manuál motoru** Doplňte doporučenou známku.
4. ~~mis~~ Měnější část stroje očistěte čistým hadříkem. Ujistěte se, že ventilační otvory nejsou blokovány.

POZNÁMKA

K čištění plastových dílů nepoužívejte agresivní nebo ropné čisticí prostředky. Takové chemikálie mohou poškodit plastové součásti.

5. Zkontrolujte, zda stroj není uvolněný nebo poškozený. Poškozené díly opravte nebo vyměňte a utáhněte uvolněné šrouby nebo pojistné matice.
6. Uložte stroj na rovný povrch v čisté, suché a dobře větrané budově.

WARNUNG

Nebezpečí požáru a výbuchu!

Neuchovávejte zařízení s benzinem v nevětrané budově, kde by bylo možné dosáhnout výparů benzínu z plamenů, jisker, pilotních světel nebo jiných zdrojů vznícení.

12. DOPRAVA

WARNUNG

Před přepravou nebo před uskladněním v uzavřených místnostech vypněte stroj a nechte jej vychladnout, aby nedošlo k popálení a nebezpečí požáru. Kromě toho je třeba zajistit, aby osoby nebyly ohroženy převrácením nebo uklouznutím stroje nebo klepáním nebo sjížděním částí stroje.

Minipřevravník je těžký a nesmí se zvedat sám, získat pomoc nebo použít příslušné zařízení ke zvednutí stroje.

- Během přepravy vždy vypněte motor!
- Ujistěte se, že je sklápěcí kontejner zajištěn.
- Přepravujte stroj ve vodorovné poloze, abyste zabránili úniku paliva nebo oleje.

- Při přepravě na velké vzdálenosti musí být palivová nádrž zcela vyprázdněna.
- Při zvedání používejte kotevní body.
- Připevněte k háku vhodné háky a opatrně je vytáhněte, aby nedošlo ke zranění.


- Zajistěte stroj na přepravním vozidle proti převrácení, sklouznutí nebo převrácení a na vhodných místech jej také připevněte.

POZNÁMKA

Před zvedáním se ujistěte, že je zvedací zařízení schopné nést hmotnost stroje (viz „Technické údaje“) bez rizika. Nakládací rampy musí být stabilní a stabilní.

ODSTRAŇOVÁNÍ ZÁVAD

13. ODSTRAŇOVÁNÍ ZÁVAD

Porucha	Příčina	Lék
Motor nestartuje	Konektor zapalovací svíčky odstraněn	Upevněte pevně konektor zapalovací svíčky na zapalovací svíčku
	Nedostatek paliva nebo starý palivo	Palivová nádrž s čistým, Naplňte čerstvý benzín
	Sytič není aktivován	Pro studený start posuňte páčku sytiče do polohy sytiče 
	Ucpané palivové potrubí	Vyčistěte palivové potrubí
	Špinavá zapalovací svíčka	Vyčistěte, upravte vůli nebo vyměňte zapalovací svíčku
	Motor zaplaven	Počkejte několik minut, začněte znovu, ale bez Sání paliva (základní nátěr)
Motor běží nepravdělně	Uvolněný konektor zapalovací svíčky	Připojte konektor zapalovací svíčky a utáhnout.
	Motor běží na CHOKE	Páčka sytiče do polohy ON reset (OTEVŘENO)
	Ucpané palivové potrubí nebo staré palivo.	Vyčistěte palivové potrubí. nádrž Naplňte čistý, čerstvý benzín
	Zanesený výfuk	Vyčistěte výfukový otvor
	Voda nebo nečistoty v palivovém systému	Vyprázdněte palivovou nádrž a doplňte ji čerstvým palivem
	Vzduchový filtr je znečištěný	Vyčistěte nebo vyměňte vzduchový filtr, viz
	Nesprávně nastavený karburátor	příručka k motoru
Motor je přehřátý	Hladina motorového oleje je příliš nízká	Naplňte klikovou skříň správným olejem
	Vzduchový filtr je znečištěný	Vyčistěte vzduchový filtr
	Nedostatečné proudění vzduchu	Sejměte a vyčistěte skříň, viz příručka k
	Nesprávně nastavený karburátor	motoru
Stroj se nepohybuje, přestože motor běží	Gear nebyla správně zařazena	Ujistěte se, že řadicí páka není mezi dvěma rychlostními stupni
	Ozubený pás pro snadný pohyb a zkontrolujte hru	Napněte ozubený řemen

Pokud tato opatření neodstraní chybu nebo dojde k chybám, které zde nejsou uvedeny, nechejte svůj stroj zkontrolovat odborníkem.

14. TECHNICKÉ ÚDAJE

Modelka	MD-300R
Řídicí motor	1válcový čtyřtákní OHV motor
Výkon motoru	4,1 kW (při 3600 ot./min) 196
Přemístění	cm3
Převodové stupně	3 V + 1 R.
Rychlost jízdy	0 - 3,6 km / h / vpřed 0 - 1,2 km / h / vzad
Spouštěcí zařízení	Reverzní startér
Řídicí systém	Pohon všech kol
Světla výška	100 mm
Naklápací zařízení	Mechanicky
Univerzální pneumatiky	4,00 - 8
vlastní váha	160 kg
Výklopný kontejner (L / W / D)	940 mm / 635 mm / 330 mm 1327 mm /
Rozměry stroje (D / Š / V)	805 mm / 1038 mm 300 kg
Zatížení max.	
<i>Hodnoty emisí nečinné</i>	
Hladina akustického tlaku LpA	84,7 dB (A)
Hladina akustického výkonu LwA	98 dB (A)
Vibrace ruka, paže	ne více než 2,5 m / s ² ne
Vibrace celého těla	více než 0,8 m / s ²
<i>Zdroje</i>	
Motorový olej	SAE 10W-30 nebo 10W-40 / 0,6 l 80W-90
Převodový olej	
palivo	Bezolovnatý benzín 95 RON / 3,6 l

Uvedené hodnoty jsou hodnotami emisí, a proto nemusí současně představovat bezpečné hodnoty na pracovišti. Ačkoli existuje korelace mezi úrovněmi emisí a imisí, nelze z toho spolehlivě odvodit, zda jsou nebo nejsou nutná další preventivní opatření. Faktory, které ovlivňují aktuální úroveň imisí na pracovišti, zahrnují povahu pracovní oblasti, další zdroje hluku, např. Počet strojů a další sousední pracovní procesy. Přípustné hodnoty na pracovišti se také mohou v jednotlivých zemích lišit. Účelem těchto informací je však umožnit uživateli lépe posoudit nebezpečí a riziko.

ZÁRUKA / ZÁRUKA

15. ZÁRUKA / ZÁRUKA / ZÁKAZNICKÝ SERVIS**ZÁRUKA**

Na stroj je poskytována zákonná záruční doba. Jakékoli vady, které lze vysledovat zpět k chybám materiálu nebo montáže, musí být neprodleně nahlášeny prodejci. Doklad o koupi stroje je třeba předložit při uplatnění záruky předložením faktury a dokladu.

Záruka se nevztahuje na díly, pokud se vyskytly závady v důsledku přirozeného opotřebení, vlivů teploty a počasí, stejně jako závady v důsledku nedbalosti montáže, špatného připojení, nesprávného paliva / palivové směsi, instalace, provozu, údržby, mazání nebo násilí.

Kromě toho není poskytována žádná záruka za škody způsobené nevhodným nesprávným použitím stroje, jako jsou nesprávné změny nebo opravy provedené vlastníkem nebo třetími osobami, ale také v případě úmyslného přetížení stroje.

Na součást s omezenou životností (např. Klínové řemeny, spojky, lanka škrticí klapky, zapalovací svíčky, vzduchové filtry, baterie, nože, hadice, kola, nářadí a další pomůcky) a veškeré seřizovací a seřizovací práce se nevztahuje záruka.

ZÁRUKA

Společnost LUMAG zaručuje bezvadnou kvalitu a, aniž by byla dotčena zákonná záruka, poskytuje záruku v případě vad materiálu nebo výroby. Záruka na výrobky LUMAG je 24 měsíců pro výhradně soukromé použití, pro komerční nebo profesionální použití nebo použití nebo pronájem; 12 měsíců od data dodání.

Kupující musí vždy prokázat záruční nároky prostřednictvím originálu dokladu o koupi. Jeho kopie musí být přiložena k žádosti o záruku. Adresa kupujícího a typ stroje musí být jasně identifikovatelné pro profesionální nebo komerční použití. Bez originálního dokladu o nákupu můžeme opravu provést pouze za poplatek.

Neposílejte nám prosím žádné stroje bez SERVISNÍHO ČÍSLA, které jste obdrželi od našeho servisního oddělení. Pokud obdržíme stroje bez vyzvání, nemůžeme je přijmout a zpracovat. Chcete-li požádat o SERVISNÍ ČÍSLO, kontaktujte náš servisní tým na adrese: info@lumag-maschinen.de

K zajištění rychlého přiřazení přepravní krabice jasně označte SERVISNÍ ČÍSLO.

Záruční práce jsou prováděny výhradně v naší servisní dílně LUMAG. Vady, které se vyskytnou během záruční doby v důsledku vad materiálu nebo výroby, jsou,

pokud vznikly navzdory řádnému provozu a péči o stroj, lze je odstranit opravou. Vyhrazuje si právo provést dvě následující vylepšení pro stejnou chybu. Pokud přepracování selže nebo je nemožné, lze stroj vyměnit za ekvivalentní zařízení. Pokud je výměna také neúspěšná nebo nemožná, existuje možnost konverze.

Na běžné opotřebení, přirozené stárnutí, nesprávné použití a čištění, údržbu a seřizovací práce se záruka obecně nevztahuje (např. Řezací zařízení, vzduchový a palivový filtr, zapalovací svíčka a zpětný startér, hnací řemen apod.). V závislosti na provozu a použití podléhají některé součásti běžnému opotřebení, i když jsou použity v souladu s určením, a může být nutné je včas vyměnit.

SLUŽBY ZÁKAZNÍKŮM

V případě technických dotazů, informací o našich produktech a objednávání náhradních dílů je vám náš servisní tým k dispozici následovně:

Servisní čas: Pondělí až čtvrtek od 7:30 do 12:00 a 13:00 do 17:00, pátek od 7:30 do 12:30

Telefon: 0049 / (0) 8571/92 556-0 0049 /

Fax: (0) 8571/92 556-19

E-mailem: info@lumag-maschinen.de

ES PROHLÁŠENÍ O SHODĚ

16. ES PROHLÁŠENÍ O SHODĚ

Podle ustanovení směrnic ES

- Směrnice o strojních zařízeních 2006/42 / ES
- Elektromagnetická kompatibilita 2004/108 / EG
- Venkovní směrnice 2000/14 / EG

vysvětluje společnost:

LUMAG GmbH
Robert Bosch Ring 3
D-84375 Kirchdorf / Inn
Telefon: 0049 / (0) 8571/92 556-0 Fax:
0049 / (0) 8571/92 556-19

že produkt

Typ zařízení: Mini dodávky
Typ zařízení: MD-300R

odpovídá základním požadavkům na ochranu uvedeným směrnicím ES. Zplnomocněný zástupce pro sestavení technické dokumentace: Gabriele Denk

Prohlášení o shodě se vztahuje pouze na stroj ve stavu, v jakém byl uveden na trh; Části následně připojené koncovým uživatelem a / nebo následné zásahy nejsou brány v úvahu.

Kirchdorf, 14. prosince 2015

Christopher Weißenhorner, výkonný ředitel

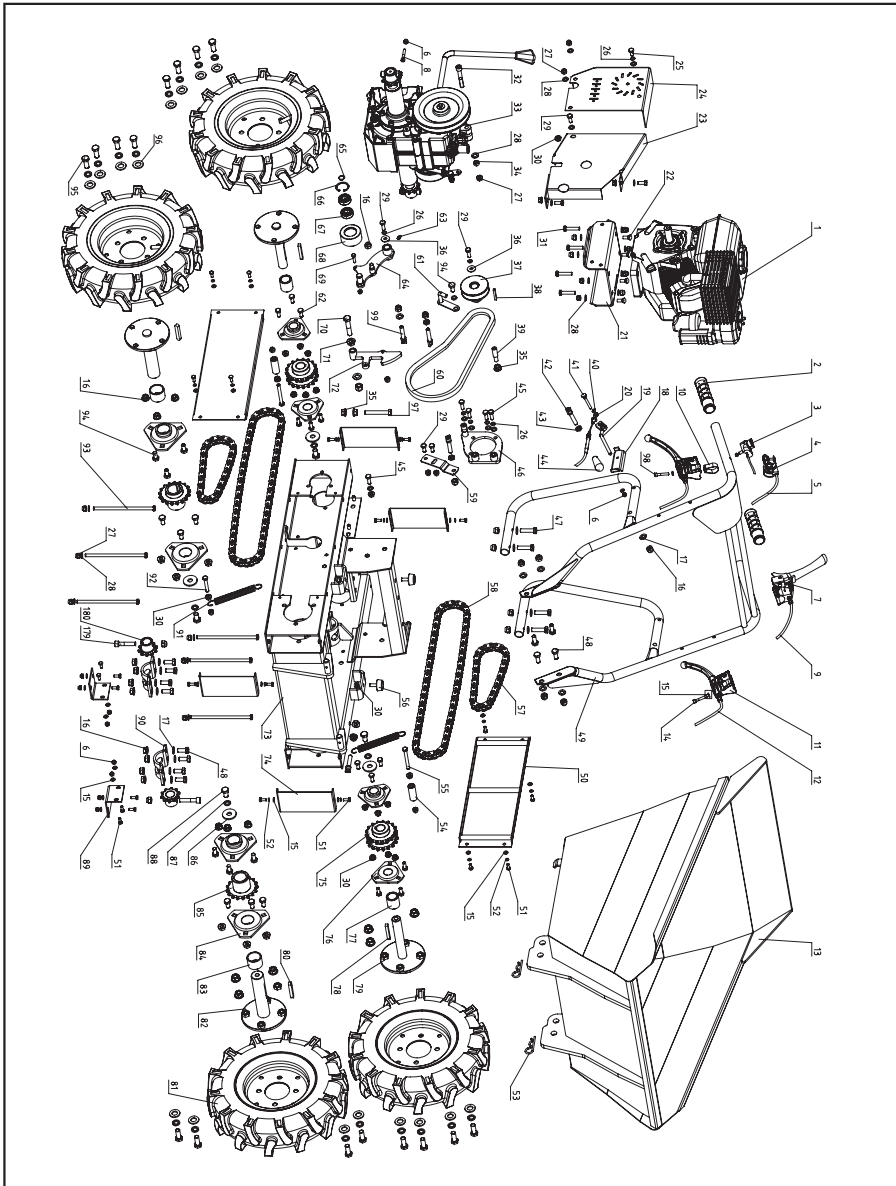
Místo a datum

Distributor, zplnomocněný zástupce

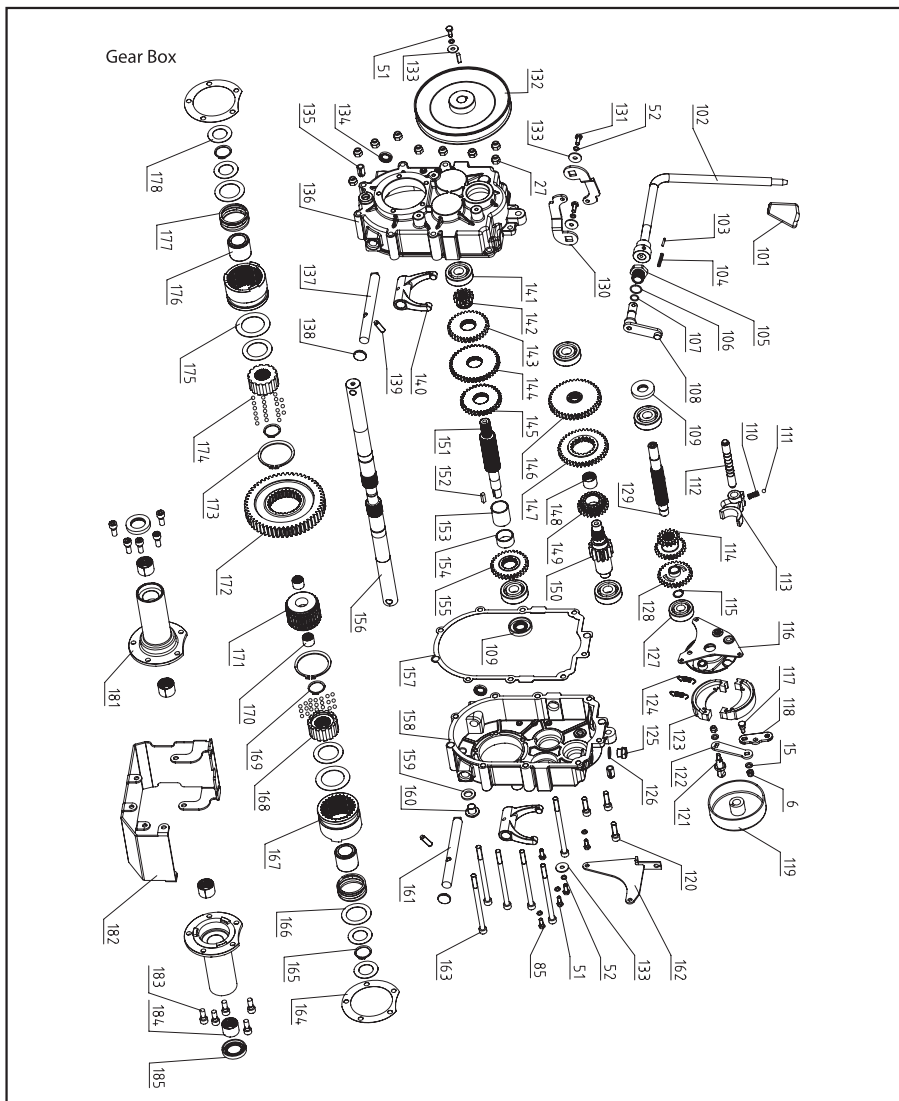
podpis



17. KOMPONENTY STROJE



KOMPONENTY STROJE



D.



LUMAG GmbH

Robert Bosch Ring 3
D-84375 Kirchdorf am Inn

Telefon: +49 (0) 85 71/92 556-0 Fax:
+ 49 (0) 85 71/92 556 - 19
www.lumag-maschinen.de

Stav: 01/2016 - MD300R_11013v2