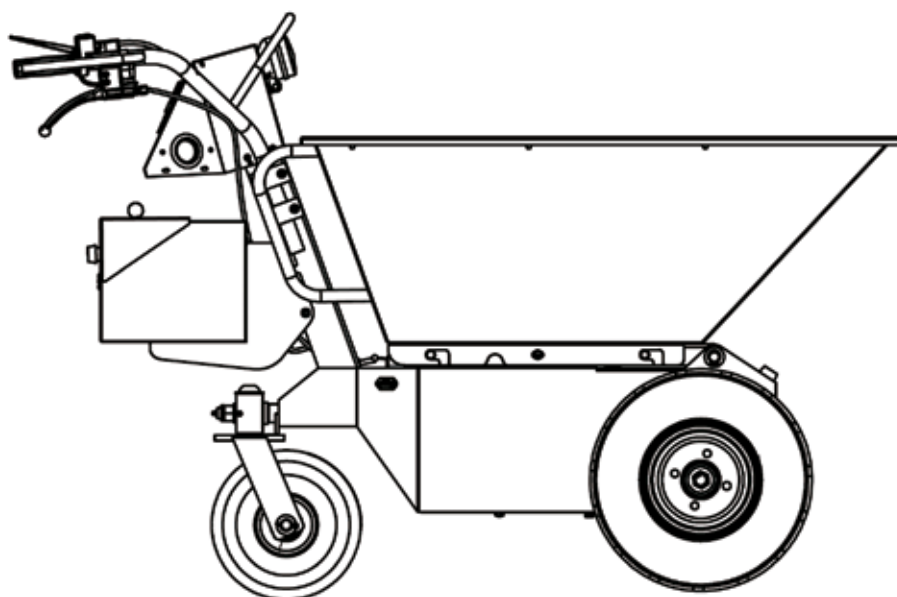




MD-500EPRO



Č. Výr. : MD500EPRO
www.lumag-maschinen.de

D.

Originální návod k obsluze
Elektrický sklápač MD-500EPRO

Model: MD-500EPRO

Sériové číslo: _____

Číslo modelu i sériové číslo naleznete na typovém štítku elektrického vyklápěče. Měli byste mít obě čísla na bezpečném místě, abyste se na ně mohli v budoucnu odkázat. Tyto pokyny vysvětlují funkce a použití stroje.

Před uvedením do provozu si přečtěte návod k obsluze a dodržujte bezpečnostní a výstražné pokyny!

OBSAH

- 1. VŠEOBECNÉ**
 - 1.1 INFORMACE ON
NÁVOD K OBSLUZE
 - 1.2 OMEZENÍ ODPOVĚDNOSTI
 - 1.3 OCHRANA AUTORSKÝCH PRÁV
- 2. ROZSAH DODÁVKY**
- 3. ZAMÝŠLENÝ
POUŽITÍ**
- 4. TECHNICKÉ SPECIFIKACE**
- 5. ŽIVOTNÍ PROSTŘEDÍ**
- 6. SYMBOLY**
 - 6.1 STROJ
 - 6.2 AKUMULÁTORY
- 7. BEZPEČNOST**
 - 7.1 VAROVÁNÍ
 - 7.2 AKUMULÁTORY / NABÍJECKA
 - 7.3 PROVOZNÍ BEZPEČNOST
 - 7.4 BEZPEČNOST PŘI POUŽITÍ A PÉČE O STROJ

 - 7.5 BEZPEČNOST SLUŽEB
 - 7.6 ZVLÁŠTNÍ BEZPEČNOSTNÍ INFORMACE
PRO ELEKTRICKÉ ČERPADLA
 - 7.7 REZIDUÁLNÍ RIZIKA A
OCHRANNÁ OPATŘENÍ
 - 7.8 Chování v případě nouze
- 8. JMÉNO ČÁSTI, FUNKCE**
- 9. DOPRAVA, INSTALACE**
- 10. PROVOZ**
 - 10.1 INSTALACE
 - 10.2 ZAPNĚTE A Jděte
 - 10.3 BRZDOVÝ SYSTÉM
 - 10.4 VYPNOUT
 - 10.5 NAKLÁDÁNÍ A VYLOŽENÍ DUMPOVÉHO TELA
 - 10.6 NABÍJÍ AKUMULÁTORY
- 11. OVLÁDACÍ PRVKY**
 - 11.1 OCHRANNÉ ZAŘÍZENÍ
 - 11.2 SCREWS
 - 11.3 AKUMULÁTORY
 - 11.4 ELEKTRICKÝ SYSTÉM
 - 11.5 ELEKTRO-MAGNETICKÁ BRZDA
 - 11.6 PNEUMATIKY
- 12. ÚDRŽBA**
 - 12.1 AKUMULÁTORY / NABÍJECKA
 - 12.2 PŘENOS
 - 12.3 MOTOR
 - 12.4 ČIŠTĚNÍ
 - 12.5 MAZACÍ BODY
- 13. SKLADOVÁNÍ**
- 14. ODSTRAŇOVÁNÍ ZÁVAD**
- 15. ZÁRUKA / ZÁRUKA / ZÁKAZNÍKOVÁ SLUŽBA**

- 16. PROHLÁŠENÍ O SHODĚ CE**
- 17. KOMPONENTY STROJE**

VŠEOBECNÉ

1. VŠEOBECNÉ

1.1 INFORMACE O
NÁVOD K OBSLUZE

Tento provozní návod obsahuje důležité informace o zacházení s elektrickými vyklápěcími / přepravními vozíky. Předpokladem pro bezpečnou práci je správné dodržování všech stanovených bezpečnostních a manipulačních pokynů. Kromě toho místní

Předpisy pro prevenci úrazů a
dodržovat obecné bezpečnostní předpisy.

návod k obsluze je vpředu Začátek z
Přečtěte si pozorně poprvé! Je součástí produktu a musí být uložen na známém místě, které je neustále přístupné všem uživatelům. Pokud je stroj předán třetím osobám, musí být přiložen také provozní návod.

Tato dokumentace obsahuje informace o provozu vašeho stroje, bez ohledu na typ stroje. Z tohoto důvodu najdete také vysvětlení, která se netýkají přímo vašeho stroje.

Označení stroje

Zemřít označení stroj vyměněn zemřít
Obchodní název položky, na kterou se vztahují tyto provozní pokyny - viz titulní list.

Rezervace

Informace o technických údajích, rozměrech a vyobrazeních stroje, jakož i změny bezpečnostních norem podléhají dalšímu vývoji, a proto nejsou vždy pro dodání závazné.

Vyskytly se tiskové a typografické chyby.

1.2 OMEZENÍ ODPOVĚDNOSTI

Snažili jsme se poskytovat co nejrozsáhlejší informace o prevenci nehod během provozu, ale nemůžeme zaručit, že nebezpečné body a

- zdroje jsou považovány za odpovědné.

Výrobce nepřebírá žádnou odpovědnost za škody způsobené:

- Nedodržení návodu k obsluze
- Nesprávné použití stroje
- Nevhodný Shromáždění, Instalace, Obsluha a údržba stroje
- Fungovat z stroj v vadný Bezpečnostní zařízení nebo Ne správně připojený nebo Ne funkční Bezpečnostní a Stráže
- Ignorovat z Rady v z Návod k obsluze týkající se přepravy, skladování, funkce, provozu, údržby a péče o stroj
- Neoprávněné konstrukční změny na stroji
- Neoprávněné změny na stroji Nedostatečné monitorování
- částí stroje, které se opotřebují
- Opravy byly provedeny nesprávně
- Katastrofy způsobené účinky cizích těles a vyšší moci

1.3 OCHRANA AUTORSKÝCH PRÁV

Všechny dokumenty jsou chráněny z hlediska autorských práv. Předávání a duplikování dokumentů, včetně výpisů a komunikace obsahu, není povoleno, pokud není výslovně dohodnuto.

2. ROZSAH DODÁVKY

Po vybalení zkontrolujte úplnost a případné poškození při přepravě.

Veškeré stížnosti neprodleně oznámte prodejci nebo výrobci. Pozdější stížnosti nebudou přijaty.

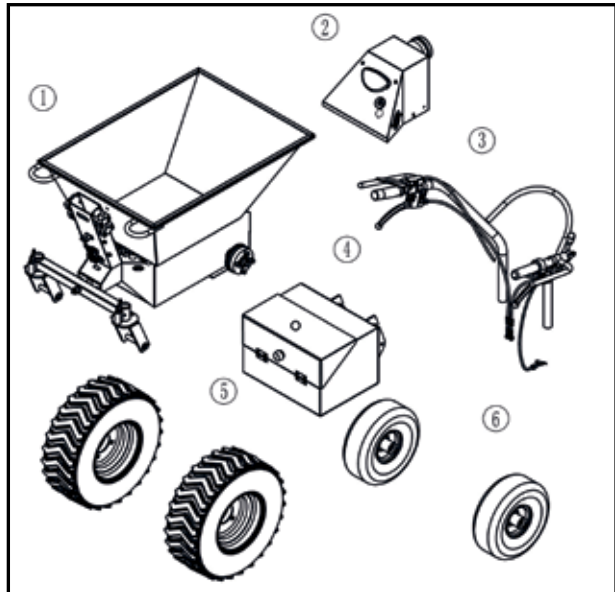
obsah

Elektrický sklápěč je funkční v dodacím stavu. Musíte pouze odstranit obalový film.

Součástí dodávky je také nabíječka pro nabíjení baterií.

Komponenty

- 1 skládka s podvozkem a bateriemi, 2 elektrická zařízení
- 3 řídítka / skupina řízení
- 4 skříňka na nářadí
- 5 2 hnací kola
- 6 2 volanty



3. ZAMÝŠLENÝ POUŽITÍ

Stroj je elektricky ovládaný přepravní vozík s velkým ložným objemem a

silná hnací síla při stoupání. Stroj je standardně vybaven dvěma hnacími koly, kyvadlovou nápravou se dvěma koly a sklápěcím tělesem. Odblokování a naklápění se provádí ručně.

Stroj se používá k přepravě zboží různého druhu a používá se v zahradnictví, zemědělství, stavebnictví, demoličních a renovačních pracích, a to i v uzavřených místnostech.

Stroj je poháněn elektromotorem s převodovkou a diferenciálem. Jeho rychlost a tím i rychlost jízdy a směr jízdy se nastavují pomocí silového otočného držadla nebo směrového spínače prostřednictvím integrovaného řízení. Potřebnou energii dodávají 4 dobíjecí baterie. Součástí zařízení je nabíječka pro nabíjení baterií.

Stroj má osvětlení. Není však určen k použití na neosvětlených místech.

Pohybovat lze pouze břemeny do 500 kg. Přípustný sklon 15% ve směru jízdy nesmí být překročen.

A jiný nebo o tom jít ven
Použití, např. Pro osobní dopravu, se nepovažuje za zamýšlené. Výrobce nezodpovídá za případné škody. Riziko nese uživatel.

Dodržování pokynů pro obsluhu a údržbu a provádění údržbářských prací a dodržování intervalů údržby jsou součástí zamýšleného použití.

Lidé, zemřít S z
návod k obsluze Ne povědomý
děti, mladiství a lidé pod vlivem alkoholu,
drog a léků



Neprovozujte stroj.

Přeprava a přeprava cestujících
z nebezpečný Objekty
nebo materiály jsou přísně zakázány!



V sázce na Lešení a
Pracovní plošiny nejsou povoleny.



TECHNICKÉ ÚDAJE / ŽIVOTNÍ PROSTŘEDÍ / SYMBOLY

4. TECHNICKÉ SPECIFIKACE

Modelka	MD-500EPRO
Napájení	750 wattů
jmenovité napětí	48 voltů DC
Pohon / baterie	12V, 32Ah, 4 ks dobíjecí
Čas načítání	cca 7 hodin (s zcela vyloženo Baliček baterií)
Provozní doba	až 8 hodin, v závislosti na nabíjecím cyklu
Brzdový systém	Elektromagnety. brzda
Zatížení, max.	500 kg / 350 litrů
Rychlost jízdy	0 - 5,0 km / h vpřed 0 - 2,5 km / h zpět 15%
Sklon, max.	
Pneumatiky	6,5 - 8 přední 3,5-4 vzadu
Tlak vzduchu	2 bar vpředu a vzadu <2,5 m
Vibrace rukou a paží	/ s ²
Hladina akustického výkonu LWA 93 dB (A) Sklápěcí kontejner (L / W / H)	1135/820/380 mm přibližně
Rozměry	1660/820/1085 mm
Hmotnost	178 kg

5. ŽIVOTNÍ PROSTŘEDÍ



Recyklujte odpad a nelikvidujte jej jako odpad.
Všechny nástroje, hadice

a

Obaly musí být tříděny, přeneseny do místního recyklačního střediska a zlikvidovány způsobem šetrným k životnímu prostředí.

Baterie a akumulátory musí být ze zařízení vyjmuty a zlikvidovány odděleně.

Místo použití musí být chráněno před kontaminací unikajícím provozním materiálem.

Spotřebované nebo zbývající provozní materiály jsou odpovídajícím způsobem z na Místo použití použitelný Recyklační předpisy na ochranu životního prostředí.

Zeptejte se místního úřadu pro likvidaci odpadu na možnosti šetrné k životnímu prostředí a vhodná likvidace.

6. SYMBOLY

6.1 STROJ

Na stroji jsou symboly. Poskytují důležité informace o produktu

nebo Návod k použití zastupovat.

POZORNOST!

Jedná se o vaši osobní bezpečnost. Symbol označuje nebezpečí, varování nebo upozornění.

**POVINNÁ ZÁPIS**

Číst ona tento instrukce úplně před použitím stroje. Jinak se zvyšuje riziko zranění obsluhy a dalších osob.



Používejte ochranné rukavice.



Používejte bezpečnostní obuv s ocelovou špičkou.



Noste přilbu, která chrání před padajícími částmi.



Chraňte stroj před vlhkostí a vlhkostí.



Vpředu Čištění, Údržba a Opravy Vypněte motor a vyjměte klíček ze zapalování.



Nikdy nenaklánějte žlab na měkké zemi nebo ve šikmé poloze.

NEBEZPEČÍ TURNINGU NAD!

Pokud je max. povolený sklon hrozí převrácení.



Nepřekračujte maximální sklon 15%.

**NEBEZPEČÍ DRÁŽENÍ!**

Dostatečná bezpečná vzdálenost udržujte pohyblivé části stroje. Nebezpečí při vykládání korby.

BEZPEČNOST



v Pracovní prostor na dost
volný prostor respekt, velmi přemýšle**Pozor,**
Nebezpečí zakopnutí! zmatek umět
Způsobit nehody.



Držte diváky mimo dosah.



Hladina akustického výkonu LWA

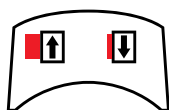
dB



Zajišťovací páka (parkovací funkce)



Funkce náklonu



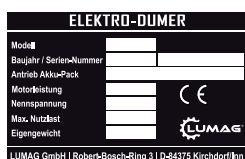
Směrový spínač
F = ↑ Vpřed (vpřed) / R = ↓ vzad (vzad)



Bezpečnostní páka (funkce STOP)



Stroj není vhodný pro cestující.



Typový štítek - vybaven názvem modelu, rokem výroby a sériovým číslem. Tyto údaje vždy uvádějte při objednávce náhradních dílů nebo při servisních informacích.

6.2 AKUMULÁTORY



Akumulátory / buňky jsou velmi těžké! Věnujte pozornost bezpečné instalaci!



Explozivní a Nebezpečí ohně,
Vyvarujte se zkratům! **POZORNOST!**
Kovové části článku baterie jsou vždy pod napětím, proto na baterii neumísťujte cizí předměty ani nástroje.



Nebezpečné elektrické napětí.



Opláchněte nebo opláchněte elektrolyt v očích nebo na kůži velkým množstvím vody. Okamžitě vyhledejte lékaře. Oděvy kontaminované elektrolytem omyjte vodou.



Dodržujte návod k obsluze a Připojte jej tak, aby byl viditelný v místě nabíjení. Pracujte až po poučení kvalifikovaným personálem.



Při práci na bateriích noste ochranné brýle a ochranný oděv.



Nekouřit!
V blízkosti baterií nesmí být otevřený plamen, oheň ani jiskry, protože hrozí nebezpečí výbuchu a požáru!



Elektrolyt je velmi leptavý.



Zpět na výrobce - staré baterie s tímto symbolem jsou opakovaně použitelné

Ekonomické zboží a
muset Proces recyklace
jsou krmeni. Staré baterie, které nejsou recyklovány, je třeba dodržovat v souladu se všemi předpisy
tak jako Nebezpečný odpad na
zlikvidovat.



Z druhé ruky Baterie Promiňte jeden
Recyklujte a nelikvidujte je jako odpad.

BEZPEČNOST

7. BEZPEČNOST

Tato část poskytuje komplexní přehled všech důležitých bezpečnostních hledisek pro optimální ochranu obsluhy a pro bezpečný a bezproblémový provoz.

Nedodržení pokynů uvedených v těchto pokynech
Pokyny k akci a
bezpečnostní instrukce umět na značný
Vede k nebezpečím.

7.1 VAROVÁNÍ

Varovná upozornění jsou v tomto návodu k obsluze označena symboly. Pokyny pro vaši osobní bezpečnost jsou zvýrazněny výstražným trojúhelníkem, informace o poškození majetku jsou bez výstražného trojúhelníku.

Tyto pokyny je třeba dodržovat, abyste předešli nehodám, zranění osob a škodám na majetku.

▲ GEFAHR

Nedodržení tohoto pokynu je nejvyšší
riziko smrti nebo nebezpečí
život ohrožující zranění.

▲ WARNUNG

Nedodržení tohoto pokynu může mít za následek smrt
nebo nebezpečí těžší
Zranění.

▲ VORSICHT

Pokud není tento pokyn dodržen, existuje mírné až střední riziko zranění.

HINWEIS

Nebudete-li tyto pokyny dodržovat, existuje riziko poškození stroje nebo jiného majetku.

Návod k obsluze obsahuje také další důležité pasáže v textu, kterým předchází slovo **POZOR**
Označeny jsou.

7.2 AKUMULÁTORY / NABÍJEČKA

**Pečlivé zacházení a používání baterií a nabíječek**

Baterie a nabíječky nejsou hračky a nesmí se dostat do rukou dětí. Baterie a nabíječky uchovávejte mimo dosah dětí.

Neotevírejte baterie a nabíječky. Hrozí nebezpečí zkratu. S
otevřenými komponenty
umět Ne Záruka
být převzat.

Chraňte baterie a nabíječky před teplem (např. Před stálým slunečním zářením), ohněm a ponořením do vody nebo jiných kapalin. Hrozí nebezpečí výbuchu. Komponenty se také nesmí dostat do ohně ani spalovat.

Baterie nabíjejte pouze pomocí nabíječek doporučených výrobcem. Při používání jiných nabíječek nelze vyloučit nebezpečí požáru.

Používejte pouze baterie, které byly pro stroj schváleny výrobcem. To je jediný způsob, jak chránit baterii před nebezpečným přetížením. Používání jiných baterií může vést ke zranění a nebezpečí požáru.

Nepoužité baterie udržujte mimo kancelářské sponky,
Mince, Klíče,
Hřebíky, Šrouby nebo jiný malý
Kovové předměty, které by mohly způsobit přemostění kontaktů.
Zkrat mezi kontakty baterie může způsobit popálení nebo požár.

Při nesprávném použití může z baterií vytékat kapalina. Vyvarujte se kontaktu s ním. V případě náhodného kontaktu s vodou opláchněte. Pokud se vám tekutina dostane do očí, vyhledejte další lékařskou pomoc. Vytékající tekutina z baterie může způsobit podráždění kůže nebo popálení.

Pokud jsou baterie a nabíječka poškozeny nebo jsou nesprávně používány, páry mohou unikát. Přívod čerstvého vzduchu a pokud máte příznaky, vyhledejte lékaře. Výpary mohou dráždit dýchací cesty.

BEZPEČNOST

Před vložením baterií se ujistěte, že je stroj vypnutý. Vložení baterií do zapnutého stroje může způsobit nehodu.

7.3 PROVOZNÍ BEZPEČNOST

⚠️ WARNUNG

Seznamte se se strojem. Předpokladem pro bezpečnou práci s tímto strojem je řádný výcvik. Nesprávný provoz nebo obsluha nekvalifikovanými osobami může být nebezpečná. Přečtěte si pozorně návod k obsluze tohoto stroje a seznamte se s umístěním a správným používáním ovládacích prvků. Nezkušené obsluhy musí být poučeny personálem, který je se strojem obeznámen. Teprve potom mohou stroj obsluhovat.

další doupě Informace o bezpečnosti práce v
Tento provozní návod musí odpovídat bezpečnostním předpisům, předpisům o prevenci úrazů a ochraně životního prostředí vztahujícím se na oblast použití stroje, stejně jako jsou dodržovány předpisy silničního provozu.

Odpovědnost provozovatele

Z operátor dostal se dem operátor zemřít
Zpřístupněte provozní pokyny a zajistěte, aby si je obsluha přečetla a porozuměla jim. Návod k obsluze musí být předán.

Kromě toho musí v pravidelných intervalech školit personál a informovat je o nebezpečích spojených s manipulací se strojem.

Provozovatel je dále odpovědný za to, že stroj je vždy v technicky perfektním stavu.

Odpovědnost provozovatele

Stroj smí startovat, obsluhovat a vypínat pouze vyškolené osoby. Obsluha musí být poučena o správném provozu stroje a musí být obeznámena s nezbytnými bezpečnostními zařízeními. Nedostatečně informovaní operátoři mohou nesprávným použitím ohrozit sebe i ostatní lidi.

První uživatel by měl oni sami z Prodejce dostat instrukce seznámit se s vlastnostmi motorizovaný Stroj, z seznámit se s určeným použitím a nezbytnými bezpečnostními zařízeními.

⚠️ WARNUNG

Stroj, který není obeznámen s provozním návodem, dětmi, mladými lidmi do 18 let a osobami pod vlivem alkoholu, drog nebo léků, nesmí obsluhovat stroj.

Mladí lidé ve věku 16 a více let mohou stroj používat v rámci školení a pod dohledem školené osoby.

Osobní ochranné prostředky (OOP)

Při práci se strojem je nezbytné nosit osobní ochranné prostředky (OOP), aby se minimalizovalo riziko pro obsluhu.

- Eng přilehlý **Pracovní oděvy,** zemřít
nebrání pohybu. Používá se hlavně k ochraně proti zachycení pohyblivými částmi.
- **Zvukově izolační prostředky** jako je ochrana sluchu, Kapsle atd. Pro ochranu proti poškození sluchu.



POZORNOST! **hluk** **umět**
být zdraví škodlivý. Li
Pokud je překročena přípustná hladina hluku 80 dB (A), je třeba nosit ochranu sluchu.

- **Chránič zubů** do ochrana vpředu
Respiračních onemocnění. částice nebo
Takto mohou být částice zadrženy.
- **Ochranné brýle s boční ochranou,** kolem očí
chraňte před prachem nebo střípinami.
- **pracovní rukavice** vyrobeno z pevné kůže
Ochrana před ostrými hranami, střípinami nebo nadměrnými vibracemi.
- **Bezpečnostní obuv** nebo **- Boty S**
Ocelové čepice chránit před nerovným, ostrým okrajem
Substráty nebo
padající Objekty. Das
Bezpečnostní obuv zaručeno taky
bezpečný stojan.
- **Přilba** chránit hlavu před padajícími částmi a výkyvnými břemeny. Může chránit před zraněním i ve stísněných situacích.

BEZPEČNOST

Nepoužívejte stroj k účelům, pro které není určen (viz „Účel použití“).

Účinnost ovládacích prvků nesmí být nepřipustným způsobem ovlivněna nebo zrušena.

Stroj obsluhujte, pouze pokud jsou všechna ochranná zařízení a ochranné kryty na svém místě a fungují správně.

- Ochranná zařízení a části nesmí být upravovány ani deaktivovány.
- Poškozená ochranná zařízení a části musí být jak bylo zamýšleno podle A uznáno Odborná dílna opraveno nebo vyměnit, pokud není v provozním návodu uvedeno jinak.

Před zahájením prací musí být zkontrolován provozně bezpečný stav stroje, zejména funkce páky rychlosti, spínací skříňka, brzdový systém,

Uzamykání žlabu a

Stav nabití baterie. Nepoužívejte stroj, pokud jsou viditelné poškození nebo závady. Poškození a vady musí být okamžitě odstraněny.

Práce se strojem vyžaduje velkou pozornost.

- Dbejte na okolní podmínky na pracovišti.
 - Překážky v pracovních a dopravních oblastech
 - Únosnost půdy
 - Nezbytné zabezpečení staveniště, zejména do oblasti veřejné dopravy
 - Možnosti pomoci v případě nehody
- Zajistěte dostatečné osvětlení pracovního prostoru a okolí stroje.
- Ujistěte se, že stojíte bezpečně za špatného počasí a na nerovném terénu.

Pracujte pouze v dobré fyzické kondici. Únava také vede k nepozornosti. Na konci pracovní doby je třeba věnovat zvláštní pozornost. Veškerou práci provádějte klidně a opatrně.

Provozovatel odpovídá třetím stranám.

Nikdy nepracujte pod vlivem alkoholu, drog nebo léků. Váš zrak, vaše schopnost reagovat

a vaše rozlišování

může být ovlivněna.

Vždy se ujistěte, že je stroj stabilní

a během provozu se nemůže naklonit, převrátit, posunout nebo spadnout.

Dbejte na to, aby se ruce, nohy, volné oblečení a šperky od těla nedostaly do pohybu nebo rotujících částí stroje. Dlouhé vlasy se nesmí nosit otevřené (noste sítku na vlasy).

⚠️ WARNING

Vážné riziko zranění vtažením nebo rozdrčením!

Veďte si přestávky v práci včas. Vibrace nebo opakovaná práce mohou poškodit ruce nebo paže.

Chraňte ostatní pracovníky, zejména děti, mimo pracovní prostor. Před uvedením do provozu se ujistěte, že všechny osoby jsou v bezpečné vzdálenosti (nejméně 5 metrů od stroje).

⚠️ WARNING

riziko zranění podle oni sami pohybující se Stroj nebo vystřelené materiály.

Nepoužívejte stroj ve vlhkém nebo mokřém prostředí a nevystavujte jej dešti.

Zaparkujte stroj tak, aby se nemohl převrhnout, spadnout nebo posunout.

Navádějte stroj tak, abyste se chránili před rozdrčením mezi strojem a překážkou.

stroj na Gruben-, Výpis a
Hrany nábreží, na Hrany garáže a
Používejte odstavce tak, aby nehrozilo nebezpečí pádu nebo převrácení.

Provozovatel odpovídá za ochranu před neoprávněným použitím stroje.

Vyvarujte se náhodnému spuštění. Před opuštěním stroje (i při krátkém přerušení), přepravou, skladováním, údržbou nebo servisem se ujistěte, že je stroj zcela a bezpečně odpojen od napájení.

Pokud stroj nepoužíváte, skladujte jej správně. Po ukončení provozu uložte stroj v uzavřené, čisté,

mrazem chráněné a suché místo nepřístupné dětem.

7.4 BEZPEČNOST PŘI POUŽITÍ A PÉČE O STROJ

Nepřetěžujte stroj. Práce ve specifikovaném rozsahu výkonu.

Nikdy nepoužívejte stroj bez ochranných a bezpečnostních zařízení. Ne připojený
Ochranná zařízení jsou zdrojem nebezpečí a mohou způsobit vážná zranění.

Ruce a nohy držte mimo dosah rotujících částí.

Nikdy nenechávejte napájecí kabel a připojovací kabely volně viset. Mohou být poškozeny nebo se mohou stát nebezpečím zakopnutí.

vlhkost vzduchu z žít podíl
drž se dál. To může vést ke zkratu.

Stroj, napájecí kabel nebo konektory neponořujte do vody ani jiných tekutin. Udržujte kliky v suchu, čistotě a bez cizích předmětů.

K čištění stroje nepoužívejte vysokotlaký čistič. Průnik vody může stroj poškodit.

Chraňte stroj před živly, jako je déšť, mráz a přímé sluneční světlo.

Dodržujte likvidační zákony a předpisy

Pro Baterie, Spotřební materiál a
Spotřební materiál s kontaminovanými částmi pro ochranu životního prostředí. Baterie a provozní materiály zlikvidujte jako zvláštní odpad, i když se jedná pouze o malé množství.

Nikdy nenechávejte stroj běžet bez dozoru. Když stroj necháte vypnutý (VYPNUTÝ), vyjměte klíček ze zapalování a zajistěte jej proti neoprávněnému použití.

7.5 BEZPEČNOST SLUŽEB

Před údržbou, čištěním a opravami vypněte stroj a klíček zapalování

stáhní to. Tím se zabrání neúmyslnému spuštění.

Vždy se ujistěte, že je stroj v bezpečném stavu. Jsou-li ochranná zařízení a pracovní nástroje opotřebované, musí být pravidelně kontrolovány av případě potřeby vyměněny.

Pravidelně kontrolujte pevné utažení matic a šroubů a v případě potřeby dotáhněte.

Samolepky na stroji varují před nebezpečím. Vždy udržujte stroj v čistotě a v případě potřeby vyměňte poškozené nálepky.

Po údržbářských a opravárenských pracích vždy připevněte ochranná a bezpečnostní zařízení ke stroji a uveďte je do ochranné polohy.

Používejte pouze schválené díly. Tento stroj
odpovídá relevantní
Bezpečnostní předpisy. Údržba a
Opravy lze provádět pouze tak, jak je to popsáno v tomto návodu k obsluze. Všechny ostatní práce musí být provedeny v odborném servisu nebo v servisu LUMAG.

Práce na elektrickém systému smí provádět pouze kvalifikovaní elektrikáři.

Používejte pouze originální náhradní díly a příslušenství LUMAG. Použití jiných náhradních dílů a dalšího příslušenství zvyšuje riziko nehod. Za škody, které z toho vyplývají, nepřebíráme žádnou odpovědnost G.

7.6 ZVLÁŠTNÍ BEZPEČNOSTNÍ POKYNY PRO ELEKTRICKÉ ČERPADLA

Stroj nesmí být používán venku za deště, sněhu nebo vlhkého prostředí.

Chraňte stroj před vodou a jinými tekutinami.

Nevystavujte stroj extrémním teplotám.

Chraňte stroj před nadměrným zatížením.

Stroj nesmí být provozován bez ochranného krytu.

BEZPEČNOST

Se strojem nikdy nepřenášejte lidi, děti, domácí zvířata nebo hospodářská zvířata.

Se strojem nikdy nepřenášejte nebezpečné předměty nebo materiály.

Nepřetěžujte stroj, dodržujte max. Nosnost. Viz TECHNICKÉ ÚDAJE (4.)

Nikdy stroj nezaparkujte na svahu. Je-li to nutné, zablokujte stroj vložením klínů nebo kamenů mezi podlahu a kola.

Použití na lešení a pracovních plošinách není dovoleno.

Stroj nesmí být čištěn vodou nebo vysokotlakým čističem.

Chraňte stroj před poškozením a zabraňte dětem v aktivaci stroje.

Používejte baterie s chráněným ovládacím panelem.

Vyvarujte se přebíjení a hlubokého vybití baterií.

Nepoškozujte přihrádku bateriemi.

Nepoužívejte stroj s poškozenými bateriemi.

7.7 REZIDUÁLNÍ RIZIKA A OCHRANNÁ OPATŘENÍ

Mechanická zbytková rizika

Zachycení, vinutí

Stroj může zachycovat a táhnout předměty oblečení, šňůry, dráty a jiné cizí předměty.

→ Zkontrolujte cizí předměty. Používejte těsně přiléhající oděv.

Zatáhněte, chytte

Rotující části, jako je kolo, mohou zatáhnout a zachytit volný oděv.

→ Vždy noste těsně přiléhající ochranný oděv. Nenoste šátky, šály apod.

Vymáčkat

Neopatrná obsluha stroje může vést k vážným zraněním.

→ Nikdy přetíženo. Ujistěte se, že máte trezor

Stál.

Nárazy, pády, vibrace

Neopatrná obsluha stroje může baterii zničit a způsobit vážné zranění.

→ Chraňte baterii před mechanickým namáháním.

Zanedbávání ergonomických principů

Nedbalé používání osobních ochranných prostředků (OOP)

Neopatrný použití nebo vynechání Osobní ochranné pomůcky mohou způsobit vážné zranění.

→ Používejte předepsané ochranné vybavení.

Lidské chování, provinění

→ Při všech pracích vždy plně soustředěný. Zbytkové riziko - nelze nikdy vyloučit.

Zbytková elektrická nebezpečí

Elektrický kontakt

Dotknutí se vadných baterií může vést k úrazu elektrickým proudem.

→ Baterie pravidelně na Poškození šek.

→ Používejte osobní ochranné prostředky (OOP).

Tepelná zbytková nebezpečí

Popáleniny, chilblainy

Dotyk s vadnou baterií může způsobit podráždění kůže, Způsobuje poleptání a chemické popáleniny.

→ Nevystavujte baterie přímo a trvale vysokým teplotám.

→ Používejte osobní ochranné prostředky (OOP).

Nebezpečí z materiálů a jiných látek

Kontakt

Z vadných baterií uniká korozivní kapalina

→ Baterie pravidelně na Poškození šek.

→ Používejte osobní ochranné prostředky (OOP).

Další nebezpečí

Klouzání, zakopnutí nebo pád lidí

Klopýtnutí na nestabilních površích může způsobit poškození.

→ Dejte pozor na překážky v pracovním prostoru. Vždy se ujistěte, že máte bezpečnou základnu a noste bezpečnostní obuv.

8.8 Chování v případě nouze

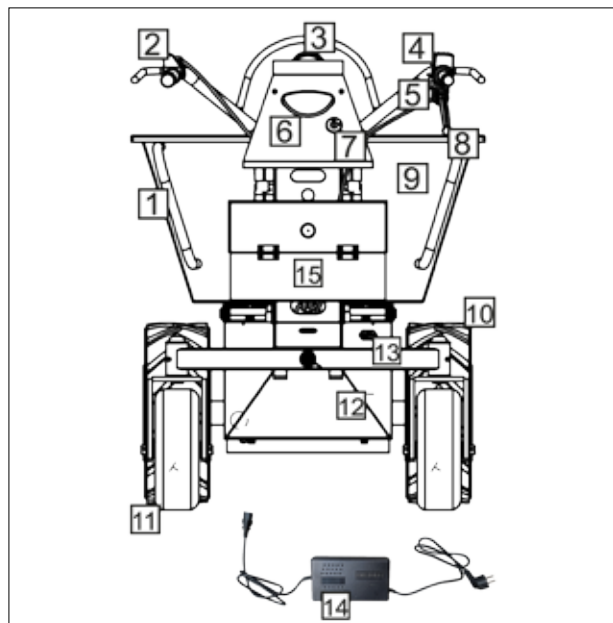
V případě nehody proveďte nezbytná opatření první pomoci

a co nejdříve požádejte kvalifikovanou lékařskou pomoc.

Pokud potřebujete pomoc, poskytněte následující informace:

kde se to stalo - co se stalo - kolik zraněných - jaký druh zranění
- čeká na odpověď

8. NÁZEV ČÁSTI,
FUNKCE



- 1 Zapuštěná rukojeť
- 2 Bezpečnostní páka
- 3 Světlomety
- 4 Směrový spínač
- 5 Páka plynu a palce
- 6 Zobrazení kapacity baterie
- 7 Elektrický zámek
- 8 Vyklopte kolébkové rameno
- 9 Vyprázdnit tělo
- 10 Hnací kola
- 11 Volanty s výkyvnou nápravou
- 12 Přihrádka na baterie
- 13 Zásuvka nabíječky
- 14 nabíječka
- 15 Krabice na nářadí

Zapuštěná rukojeť (1) - Ovládací prvky na žlabu

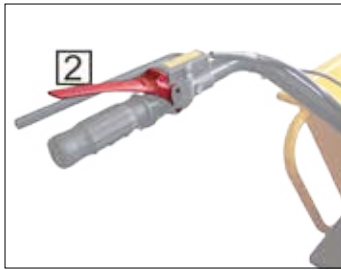
Rukojeť vybrání je nutná k tomu, aby se vybrání vrátilo zpět do výchozí polohy. To lze také použít k usnadnění naklápění.



JMÉNO ČÁSTI, FUNKCE

Bezpečnostní páka (2) - Červený ovládací prvek na levém řídítku

Okruh je přerušen, všechny elektrické funkce se vypnou. Při jízdě ovládejte červenou bezpečnostní páku a držte ji za rukojeť. Pokud je aktivována bezpečnostní páka, motor se vypne.

**Světlomety (3)**

Pro osvětlení tmavých oblastí pro zajištění bezpečné práce.

Pro zapnutí světlometu otevřete elektrický zámek (7)


**Přepínač směru jízdy (4) - Stiskněte tlačítko na řídítkách že jo**

Červené tlačítko reguluje směr jízdy. Stisknutím tlačítka se stroj pohybuje zpět. Opětovným stisknutím (tlačítko je zpět v počáteční poloze) se stroj pohybuje vpřed.


**Páčka plynu (5) - ovládací páka na pravé straně řídítek**

Rychlost jízdy se plynule reguluje palcovou pákou. Po uvolnění páčky se stroj zastaví.

Zobrazení kapacity baterie na integrovaném měřiči baterie (6)


 Zemřít Zobrazení kapacity ukazuje zemřít
 Zbývající nabití baterií. Zobrazení (Baliček baterií-
 zleva ke svahu.) že jo


 L.V Bez funkce


 P Kontrolka se nepřetržitě rozsvítí, stroj je připraven k jízdě.

**Elektrický zámek (7)**

Elektrický zámek se používá v poloze ON pro spuštění elektromotoru; osvětlení je také zapnuto. V poloze VYP je elektrický systém vypnutý

a z klíč zapalování umět lze odstranit. Po vypnutí motoru musí být vždy vypnuto zapalování, aby nedošlo k vybití baterie.

- klíč zapalování

Se svým vozidlem obdržíte dva stejné klíče. Náhradní klíč uschovejte na bezpečném místě.

- Klíčové pozice


OFF - vypnuto

Okruh je přerušený. Nelze zapnout motor a osvětlení. Klíč lze vyjmout.

JMÉNO ČÁSTI, FUNKCE

ON - zapnutí

Okruh je uzavřen a elektrický motor může být provozován. Klíč nelze ze zámku vyjmout.

 - zapnutí světlá

Osvětlení se zapne. Otočte klíčem pro jeho zapnutí a vypnutí

 nebo.

NA.



Sklápěcí páka (8) - Ovládací prvek na pravé říditce

Chcete-li odklopit sklápěcí korbu, přitlačte ovládací páku pevně k rukojeti. Koryto lze nyní zvednout ručně. Standardně jsou instalovány dva tlumiče tlaku plynu, které pomáhají při zvedání.



Sklápěcí korba (9)

Maximální nosnost je 500 kg.

Hnací kola (10)

Pneumatiky s profilem běhounu.

Volanty s výkyvnou nápravou (11)

Univerzální pneumatiky pro všechny terény umožňují mírným pohybem na držadlech řídit stroj doleva a doprava. Kloubová náprava usnadňuje provoz v terénu.

ÚDRŽBA POZNÁMKA (12,5 MAZACÍCH BODŮ)

Příhrádka na baterie (12)

Otevřete prostor pro baterie: Odšroubujte šestihranný šroub M8x20 3x, podložku a pojistný kroužek pomocí otevřeného klíče velikosti 13 a sejměte kryt z prostoru pro baterie nahoru. Stroj je vybaven čtyřmi bezúdržbovými 12V bateriemi.

Zásuvka pro nabíječku (13)

Chcete-li nabít baterie, připojte propojovací kabel nabíječky do zásuvky.



Síťová zástrčka na nabíječce (14)

Pro nabíjení baterií musí být zástrčka připojena k 230V / 50Hz

AC síť

připojeno

stát se.

Nabíječka (14)

LED na nabíječce vás informuje o provozním stavu. Na první pohled jste informováni o stavu a nabíjení baterie.

ČERVENÉ - proces nabíjení

ZELENÁ - nabíjení skončilo



Skříňka na nářadí (15)

Úložný prostor pro různé nádoby.

DOPRAVA, INSTALACE / PROVOZ

9. DOPRAVA, INSTALACE

Pokud musí být stroj přepravován na velkou vzdálenost, může být naložen na kamion nebo jiné vhodné přepravní vozidlo. Stroj nesmí být naložen.

Přepravní vozidlo musí být schopno nést hmotnost stroje

Zajistěte stroj na přepravním vozidle proti převrácení, sklouznutí nebo převrácení a také jej připevněte k rámu.

Používejte nakládací rampy

- Pro nakládání stroj musí
Přepravní vozidlo Nakládací doky
být použit.
- Tyto nakládací doky potřebují nosnost
o hmotnosti nejméně 250 kg a šířce nejméně 25 cm.
- Délka musí být měřena tak, aby sklon nepřekročil 15 ° / 20 °.

Mechanické zvedání

- Zajistěte stroj pevně na paletě. Pro přepravu používejte
- pouze vhodná zvedací zařízení s minimální nosností 250 kg. Použijte vhodná lana nebo řetězy.
-
- Při vykládce nesmíte jezdit pod strojem ze strany, ale zepředu mezi hnací kola.

⚠ GEFÄHR

Nikdy nevstupujte pod zavěšené břemena.

10. PROVOZ

10.1 INSTALACE

Před spuštěním stroje si pozorně přečtěte tyto pokyny. Je důležité, abyste porozuměli informacím, které obsahuje, zejména částem týkajícím se bezpečnosti a baterie / nabíječky .

Po krátké fázi učení lze stroj ovládat intuitivně a snadno. Udělejte si čas na seznámení se se strojem a na seznámení s ovládacími prvky a různými rychlostmi jízdy.

HINWEIS

Před zahájením práce si stroj vezměte na zkušební jízdu bez zatížení.



Vyvarujte se jízdě proti hranám nebo schodům v pruhu nebo údolí. Opatrnost se doporučuje v blízkosti nezajištěných přistání, prudkých stoupání nebo vyvýšených povrchů. V takových případech mohou neúmyslné pohyby nebo nadměrná rychlost vést ke zranění a poškození majetku.

Stroj nesmí být provozován v terénu se strmými svahy, než je uvedeno v návodu k obsluze. Hrozí převrácení!

Snižte rychlost při jízdě v těžkém terénu.

Stroj lze používat pouze na pevném podkladu, nikoli ve vodě, v bažinatých oblastech, nebo podobné a ne v potenciálně výbušných oblastech .

Vždy držte obě nohy pevně na zemi a držte obě ruce na držadlech, abyste stroj neustále udržovali pod kontrolou a zajistili bezpečnou jízdu.


Akumulátory

Baterie stroje se nabíjí na přibližně 60 - 70%, pokud jsou nové. Před použitím stroje musí být baterie nabity.

OBCHOD

Baterie jsou umístěny pod sklápěcím tělem a pod ochrannou deskou.

Měla by být integrována pouze správná LED

Akkumeters  rozsvítit, nabít baterie, před opětovným použitím stroje. Viz NABÍJENÍ AKUMULÁTORŮ (10.6).

Připravte místo použití

- Vymažte na pracovišti vše, co by mohlo bránit pracovnímu procesu.
- Ujistěte se, že je na místě dostatečné osvětlení.
- Ujistěte se, že máte dostatečný výhled na pracovní oblast a že se vždy dostanete ke všem potřebným ovládacím a bezpečnostním zařízením.
- Ujistěte se, že v pracovním prostoru nejsou žádné neoprávněné osoby.

WARNUNG


Stroj se nesmí používat s uvolněnými, poškozenými nebo opotřebenými komponenty a upevňovacími prostředky. Před každým použitím zkontrolujte stroj na vnější viditelné poškození a závady.

Zkontrolujte před zapnutím stroje

- Funkce bezpečnostního spínače
- Funkce páky plynu / palce
- Poloha spínače směru jízdy
- Kabely a elektrické vedení pro viditelné poškození (je třeba vyměnit vadné součásti a vadnou izolaci) Kryt a připojení baterie (musí být suché)
-
- Stav nabití akumulátorů
- Stav tělesa skládky a jeho blokování Stav pneumatik
-
- funkce z Zámek napájení a z
- Systém osvětlení
- Výška rukojeti specifické pro obsluhu

10.2 ZAPNĚTE A Jděte

1. Klíč (7) je v poloze VYPNUTO,
2. Chcete-li stroj zapnout, otočte klíč ve směru hodinových ručiček do polohy ON.

Otočte klíčem pro zapnutí osvětlení dále vpravo na symbolu  točit se nebo vypnutím přepněte zpět do polohy ON.

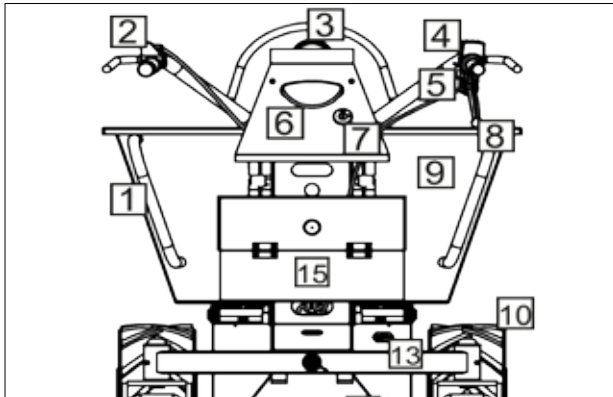
POZORNOST!

Klíč nelze vyjmout v žádné poloze.

4. Zemřít stroj je provozní. Vůbec na Stav poplatku z Baterie zářit zemřít odpovídající VEDENÝ z balíček baterií Zobrazení kapacity (6).
5. Zatlačte červenou bezpečnostní páku (2) na levé rukojeti dolů na rukojet' a přidržte ji.
6. Směr jízdy určit. Podle Tlačít z Směrový spínač (4) stroj se pohybuje dopředu nebo dozadu do příslušné polohy. Z bezpečnostních důvodů je couvání povoleno pouze při poloviční rychlosti.
7. Potom páku plynu (5) opatrně zatlačte dopředu. Stroj se začne pohybovat. S touto pákou může Rychlost stroje lze regulovat.
8. Při řízení musí obsluha držet obě ruce za držadla a věst stroj, zatímco je mezi ráhny - stisknutím doleva nebo doprava - označuje směr cesty pěšky.
9. Pro zastavení pust'te páčku plynu (5) - páka se automaticky vrátí do výchozí polohy. Stroj se zabrzdí a zastaví.

V nebezpečných situacích dochází k okamžitému zastavení činnosti stroj uvolněním ovládacích prvků.

OBCHOD


⚠️ WARNUNG

To je zakázáno, na výtěžek
 Jízda v podzemí, pokud by se stroj mohl převrátit. Při
 couvání jedte s minimální rychlostí a dávejte pozor, abyste
 nenarazili na žádné překážky. Pokud k tomu dojde, okamžitě
 pusťte ovládací prvky. Stroj se automaticky zastaví.

10.3 BRZDOVÝ SYSTÉM

Stroj je vybaven elektromagnetickou brzdou, která blokuje kola v
 parkovací nebo nepoužité poloze. Stroj se nemůže odvalit.

Brzda se automaticky uvolní, jakmile je páka plynu / palce
 stisknuta.

Během jízdy se brzdy zabrzdí generátorovou brzdou motoru.
 Pokud je stroj příliš rychlý, stačí páku plynu / palce jen trochu
 vrátit zpět.

Pro zastavení uvolněte páčku plynu / palce. Páka se automaticky
 vrátí do své původní polohy. Stroj se zabrzdí a zastaví.
 Elektromagnetická brzda zabere.

V nebezpečných situacích dochází k okamžitému zastavení činnosti
 stroj uvolněním ovládacích prvků.

10.4 VYPNOUT

Chcete-li stroj vypnout, otočte klíčem proti směru hodinových
 ručiček do polohy OFF.

Při parkování stroje vyjměte klíč.

10.5 NAKLÁDÁNÍ A VYKLÁDÁNÍ TĚLO DUMPU

Načteno

Při nakládání se ujistěte, že je stroj v bezpečné poloze a že
 přepravované zboží je bezpečně ukotveno. Distribuuje zboží,
 které má být přepravováno, rovnoměrně do žlabu. Nepřetěžujte
 stroj! Max. Nosnost je 500 kg.

Vykládka

Mechanické zajištění naklápacího mechanismu se uvolní
 ovládním duté páky (8) na pravé řídítce.

Vykládání zboží ze žlabu lze podpořit mírným zvednutím stroje
 za řídítka. Nezávislé překlopení závisí na těžiště přepravovaného
 zboží.


⚠️ WARNUNG

Sklápění je podporováno plynovou pružinou. Pamatujte, že
 pokud je zámek uvolněn, není-li žádné nebo lehké zatížení,
 je skok rychle zvednut! Existuje zde riziko zranění!

10.6 AKUMULÁTORY NABÍJENÍ



Před nabíjením je nutné vypnout pohon a vyjmout klíč! Pro nabíjení baterií musí být zástrčka připojena k síti střídavého proudu 230 V / 50 Hz.

⚠ GEFAHR

Nebezpečí úrazu elektrickým proudem!

Připojte správně napájecí kabel

uzemněná zásuvka se správným napětím. Nepoužívejte adaptér.

⚠ WARNUNG

Nebezpečí ohně!

Nepoužívejte prodlužovací kabely.

Baterie a nabíječka stroje jsou vzájemně sladěny. Proto nikdy nenabíjejte baterie jinou nabíječkou.

Proces nabíjení začíná, jakmile je nabíječka připojena k bateriím a síti.

Po ukončení nabíjení vytáhněte zástrčku ze zásuvky.

POZORNOST! Pokud je to možné, baterie by se měly dobíjet každé 2-3 týdny po každém použití a pokud se nepoužívají, aby nedošlo k úplnému vybití. Tím se výrazně prodlužuje životnost.

Zbývající kapacitu baterií lze přečíst na integrovaném akumulátoru. Po každém použití nebo

ihned po rozsvícení pravé LED

baterie stroje musí být nabita integrovanou nabíječkou. Pokud nejsou baterie nabity poté, co se rozsvítí správná LED, stroj se krátce poté vypne. Pokud jsou baterie hluboce vybité, jsou poškozené, takže se prodlužuje doba nabíjení a zkracuje se životnost.



⚠ GEFAHR

Při nabíjení baterií vznikají výbušné směsi plynů.

Respekt, velmi přemýšlejte na tom, že nabíječka a baterie jsou během nabíjení dobře větrané.

Během nabíjení jsou zakázány otevřené plameny nebo kouření n!

HINWEIS

Použité baterie nevyžadují údržbu, s výjimkou nabíjení. V žádném případě nevystavujte zcela vybité baterie. Pro ochranu před hlubokým vybitím musí být stroj vypnutý. Jakmile se rozsvítí červená LED na pravé straně řídicího panelu, musí se baterie okamžitě nabít.


Pokud jsou baterie vybité, lze stroj tlačit pouze ručně.

⚠ WARNUNG

Pokud jednotka selže, může být stroj přemístěn pouze v případě, že není vyložen. Jinak se může stroj při nakládce přeskočit nekontrolovaným způsobem. Při práci na svahu v každém případě věnujte pozornost vlastní hmotnosti stroje.

Stav nabití je indikován odpovídajícími LED diodami na integrovaném akumulátoru.

 Bateriový displej svažující se zleva doprava.

 Baterie mají pouze nízký náboj

Chybné nabíjení znamená, že mezi nabíječkou a bateriemi není spojení. Příčinou může být vadná pojistka nebo vadná nabíječka.

PROVOZ / OVLÁDÁNÍ

POZNÁMKA

Doba nabíjení závisí na stavu vybití baterií. Baterie, která není hluboce vybitá, by však měla být nabita do 15 hodin (maximálně). Doba nabíjení delší než 15 hodin označuje vadnou nabíječku nebo vadné nebo použité baterie.

Životnost baterií je stanovena výrobcem jako 200 úplných nabíjecích cyklů.



Bezpečnostní pokyny akumulátory
Poznámka. Viz AKUMULÁTORY / NABÍJEČKA (7.2)

Stroj nepřevracejte, jinak by z akumulátorů mohla vytéci kapalina.

Nabíječku zařízení připojujte pouze k řádně nainstalované a uzemněné síťové zásuvce.

Vyvarujte se přebíjení a hlubokého vybití baterií.

Nepoškodte ochranný prostor baterií.

Použit ona zemřít stroj Ne S
poškozené baterie.
Před zahájením jakýchkoli prací na stroji odpojte baterie.

Pokud vyměníte baterie, vypněte stroj a zajistěte jej proti opětovnému zapnutí.

Dávej si pozor Při změně nezapomeňte zkontrolovat polarita připojení a barvy
Elektrický drát. Baterie se špatnou polaritou může způsobit zkrat a požár.

Při vyjímání baterií nejprve odpojte záporný pól (černý kabel) a poté kladný pól (červený kabel).

Při připojování baterií postupujte v opačném pořadí. Připojte červený kabel k kladnému pólu a poté černý kabel k zápornému pólu.

11. OVLÁDACÍ PRVKY

Pokud má stroj zůstat spolehlivým pracovním nástrojem, jsou nezbytné pravidelné kontroly.



Před kontrolou stroje vypněte pohon a vyjměte klíč!

Odpojte stroj od napájení!

- Chcete-li to provést, vytáhněte napájecí zástrčku.

11.1 OCHRANNÉ ZAŘÍZENÍ

Na stroji musí být vždy všechna ochranná zařízení (kryty, ochranné mřížky atd.)!

11.2 SCREWS

Po první hodině provozu dotáhněte všechny šrouby a matice.

Utáhněte šrouby a matice každých 100 hodin provozu.

- Vyměňte ztracené šrouby a matice.

11.3 AKUMULÁTORY

Baterie je třeba nabíjet, pokud se jejich výkon zhorší.

- Viz NABÍJENÍ BATERIE (10.6) a AKUMULÁTORŮ / NABÍJECÍCH (12.1).

11.4 ELEKTRICKÝ SYSTÉM

Spoje a kontaktní body musí být pravidelně kontrolovány.

- Zkontrolujte, zda nejsou kabely poškozeny, trhány, trhají a nejsou poškozeny. Nepoužívejte vadný materiál. Nesprávné připojení může způsobit úraz elektrickým proudem. V případě poškození nechejte zkontrolovat elektrické připojení kvalifikovanou osobou.

⚠ GEFÄHR

Používání poškozených kabelů může způsobit zranění nebo úraz elektrickým proudem.

11.5 ELEKTRO-MAGNETICKÁ BRZDA

Pro vlastní bezpečnost byste měli před každým použitím otestovat správnou funkci brzdového systému.

⚠ WARNUNG

Nikdy nejezděte s vadnou brzdou! Otáčet se V takovém případě kontaktujte svého odborného prodejce nebo výrobce.

11.6 PNEUMATIKY

Pravidelně kontrolujte kola, tlak v pneumatikách a stav.

- Zkontrolujte, zda je sedačka na nápravách kola správně usazena.
- Dávejte pozor na řezy a cizí tělesa v profilu pneumatik.
- Zkontrolujte tlak v pneumatikách - cca 2,0 bar.

12. ÚDRŽBA



Před kontrolou stroje je nutné pohon vypnout a vyjmout klíč!

Odpojte stroj od napájení!

- Chcete-li to provést, vytáhněte napájecí zástrčku.



Práce na elektrickém zařízení smí provádět pouze kvalifikovaní elektrikáři!

Nikdy nepracujte bez ochranných zařízení. Používejte pouze originální náhradní díly LUMAG.

12.1 AKUMULÁTORY / NABÍJEČKA

Před použitím zařízení baterie úplně nabijte. Když výkon klesne, je třeba baterii nabít. Nabíječka je součástí stroje.

⚠ GEFÄHR

Nikdy se nedotýkejte živých kontaktů baterií a nabíječky.

Nabíječka

Držet ona das nabíječka čistý. Podle Nečistoty představují riziko úrazu elektrickým proudem.

Před každým použitím zkontrolujte nabíječku, kabel a zástrčku. Nepoužívejte nabíječku, pokud zjistíte poškození. Neotevírejte nabíječku sami a nechte ji opravit pouze kvalifikovaným personálem, který používá pouze originální náhradní díly. Poškozené nabíječky, kabely a zástrčky zvyšují riziko úrazu elektrickým proudem.

Nepoužívejte nabíječku na snadno hořlavém povrchu nebo v hořlavém prostředí. Během nabíjení nabíječky během nabíjení hrozí nebezpečí požáru.

ÚDRŽBA

Akumulátory

Baterie pravidelně kontrolujte za poškození. Udržujte baterie suché a čisté. Opatrně je očistěte měkkým hadříkem. Baterie nesmí být ponořena do vody ani čištěna proudem vody.

Baterie nabíjejte vždy na rovném povrchu. Nejlepší je nabíjet baterie, pouze pokud jsou nainstalovány.

Životnost baterií může být prodloužena, pokud jsou dobře ošetřeny a především skladovány při správných teplotách. S rostoucím věkem se však kapacita baterií snižuje i při dobré péči.

Baterie nabíjejte v zimě nebo před dlouhodobým nepoužíváním. Pravidelně kontrolujte stav nabití. Baterie by měly mít hladinu baterií přibližně 40 - 50%. Pokud se rozsvítí pouze jedna červená LED, okamžitě nabijte baterie.

POZNÁMKA

Pokud se stroj delší dobu nepoužívá, nabijte baterie každé 2-3 týdny.

Pokud baterie zůstanou delší dobu prázdné, mohou se poškodit a výrazně se sníží nabíjecí kapacita.

Baterie skladujte pokud možno na suchém, dobře větraném místě. Chraňte je před vlhkostí a vodou. Za nepříznivých povětrnostních podmínek je například vhodné vyjmout baterie ze stroje a uložit je do uzavřených místností až do dalšího použití.

Pro dlouhou životnost baterií je výhodné skladování při pokojové teplotě cca 15 - 20 ° C. Baterie skladujte mimo přímé sluneční světlo.

Pokud baterie již nefungují, kontaktujte autorizovaného odborného prodejce nebo servisní tým LUMAG.

Při likvidaci vadných baterií používejte vhodné ochranné rukavice. Vadné baterie zlikvidujte ekologicky prostřednictvím autorizovaných baterií

Sběrná místa. Likvidace s domácím odpadem je zakázána!

⚠️ **WARNUNG**

Baterie nenabíjejte ani neukládejte ve vlhkém prostředí nebo ve vysoké vlhkosti.

Nikdy nevystavujte baterie, nabíječku nebo stroj nepříznivým podmínkám prostředí (např. vlhkost, příliš vysoká okolní teplota, zdroje vznícení nebo otevřený oheň, prach, páry, rozpouštědla).

12.2 PŘENOS

Převodovka je již v továrně naplněna a utěsněna mazivem, a proto je absolutně bezúdržbová.

12.3 MOTOR

Motor je vybaven uhlíkovými kartáčky.

Tyto uhlíkové kartáče by měly být pravidelně - každých 50 hodin provozu - kontrolovány na otěry a opotřebení.

- Uhlíkové kartáče vyměňujte, pouze pokud jsou velmi opotřebované. Při výměně kartáčů musí být nové kartáče použity ve stejných držácích.

- Uhlíkové kartáče vyměňujte pouze v sadách.

12.4 ČIŠTĚNÍ

Aby bylo zajištěno optimální, stroj pravidelně čistěte. pravidelný Funkce také

Odstraňte nečistoty.

- Použití hrubých nečistot odstranit. Nečistoty by nikdy neměly být odstraněny kladivem. Věnujte pozornost akumulátorům, nabíječce a motoru. kartáč

- Nepoužívejte agresivní, žíravé nebo hořlavé čisticí prostředky.

- **POZORNOST! Na ovládání, motor, baterie a připojení nesmí být nasměrován žádný přímý proud vody. Voda může v**

Elektronika a způsobit značné škody.

- Při používání vysokotlakého čističe buďte opatrní! Mezi čistícím kartáčem a strojem udržujte dostatečnou vzdálenost nejméně 50 cm.

K lehkému naolejování všech pohyblivých částí použijte komerčně dostupný víceúčelový olej.

12.5 MAZACÍ BODY

Na otočných bodech osy kyvadla jsou na stroji tři mazací místa.

V případě potřeby musí být tato mazací místa mazána obsluhou mazací pistolí (není součástí dodávky) - cca. To nabízí delší životnost a nejlepší možnou mobilitu zavěšení kol.

Pro tuto aplikaci je vhodný jakýkoli komerčně dostupný víceúčelový tuk.



Otočte otočné body kyvné nápravy každých 80 provozních hodin.

13. SKLADOVÁNÍ

Není-li stroj delší dobu používán, je třeba přísně dodržovat následující pokyny:

Při skladování po dobu několika dní až měsíce

Doporučujeme ponechat baterie na nabíječce pouze tehdy, bude-li stroj v dohledné budoucnosti (několik dní) znovu použit.

Baterie pravidelně kontrolujte a v případě potřeby je nabíjejte, aby nedošlo k jejich úplnému vybití.

Doba skladování po dobu 30 dnů

Nikdy nenechávejte baterie připojené k nabíječce, pokud se delší dobu nepoužívají.

Zakryjte stroj a motor a skladujte na čistém a suchém místě.

Při vyřazování z provozu (např. V zimě) by baterie měly být skladovány v nabitěm stavu (55 - 75%) v suché místnosti.

Znovu načíst každý měsíc. Před nabíjením zkontrolujte, zda kabely nejsou znečištěné a zda nejsou uvolněné kontakty.

Při restartování stroje plně nabijte baterie.

- Viz **NABÍJENÍ BATERIE (10.6) a AKUMULÁTORŮ / NABÍJEČÍCH (12.1).**

POZORNOST!

Nedodržení může vést k hlubokému vybití baterií. Na hluboce vybité baterie nelze poskytnout žádnou záruku.

HINWEIS

Samovybití - Kvůli převážně

Chemické procesy v plynatěsných člancích vybíjejí baterie samy o sobě, v závislosti na době nabití a okolních podmínkách (teplota, vlhkost).

To má za následek odpovídající kratší jízdní vzdálenost s elektrickým pohonem.

ŘEŠENÍ PROBLÉMŮ

14. ODSTRAŇOVÁNÍ ZÁVAD

Porucha	Příčina	lék
Stroj neběží nebo nefunguje dobře	Klíčový spínač není zapnutý Zapněte	
	Parkovací brzda aktivní	Uvolněte parkovací brzdu
	Baterie jsou téměř prázdné	Nabijte baterie
	Bezpečnostní páka není stisknuta	Stiskněte a podržte červenou bezpečnostní páku
Nezobrazuje se žádná kapacita Akumulátor	Baterie jsou prázdné	Nabijte baterie
	Zkontrolujte pevné elektrické připojení nebo kabely, vadné zapojení	zda jsou pevně uchyceny, v případě potřeby je dotáhněte, vyměňte poškozené kabely za nové
	Klíčový spínač není zapnutý Zapněte	
Baterie se během nabíjení přehřívá nebo je abnormální Hluky během Proces nabíjení	Vadná baterie nebo špatná nebo poškozená elektrická baterie Odkazy	Kontaktujte odborný servis
Stroj nebrzdí	Opotřebované brzdové destičky	Kontaktujte odborný servis
	Kabel má příliš mnoho hry nebo se zlomil	Kabel znovu upravte nebo vyměňte
Žádný LED displej	Žádné síťové napětí, síťová zástrčka není přilepená	Zřídít napájení, Připojte napájecí zástrčku
Stroj vytváří neobvyklé Vibrace	Opotřebované nebo opotřebované pneumatiky	Profil pneumatik a tlak v pneumatikách zkontrolovat, vyměnit pneumatiky
	Uvolněné šrouby kvůli intenzivnímu namáhání	Všechny šrouby jsou pevné ovládání, zejména z řídit

Pokud tato opatření neodstraní chybu nebo nastanou chyby, které zde nejsou uvedeny, nechejte stroj zkontrolovat odborníkem.

15. ZÁRUKA

ZÁRUČNÍ / ZÁKAZNÍKOVÁ SLUŽBA

15.1 ZÁRUKA

Na přístroj se stává zemřít statutární
Poskytnutá záruční doba. Případné závady, které lze vysledovat zpět k chybám materiálu nebo montáže, je třeba neprodleně nahlásit prodejci. Doklad o koupi zařízení musí být předložen předložením faktury a potvrzení při uplatnění záruky.

Záruka se nevztahuje na díly, pokud vady způsobené přirozeným opotřebením, teplotou, vlivy počasí, jakož i vady v důsledku nedbalosti, špatného připojení, nesprávné směsi paliva a paliva,

Instalace, provoz, údržba, mazání nebo násilí.

Stále pokrývá škody způsobené nesprávným nesprávným použitím použit z Stroj, jak např. nevhodný Změny nebo odpovědný Opravy od vlastníka nebo od třetích stran, ale také v případě úmyslného přetížení stroje, není poskytována žádná záruka.

Opotřebitelné součásti s omezenou životností (např. Klínový řemen, Spojka, Škrťací kabel, Zapalovací svíčka, vzduchový filtr, baterie, čepele, hadice, kola, nářadí a další pomůcky), jakož i veškeré nastavovací a seřizovací práce jsou ze záruky vyloučeny.

15.2 ZÁRUKA

LUMAG zaručuje perfektní kvalitu a pečuje o něj bez předsudků z právní
Záruka, v případě věcných nebo výrobních vad, záruka. Záruka na výrobky LUMAG množství v výhradně soukromé použití 24 měsíců, pro komerční nebo profesionální použití nebo použití nebo pronájem; 12 měsíců od data dodání.

Kupující musí vždy prokázat záruční nároky pomocí originálního dokladu o nákupu. Jejich kopie musí být přiložena k záruční žádosti. Adresa a typ stroje kupujícího musí být jasně identifikovatelné pro profesionální nebo komerční použití. Bez originálního dokladu o koupi

opravu můžeme provést pouze za poplatek.

Nezasílejte nám prosím žádná zařízení bez SERVISNÍHO ČÍSLA, které jste obdrželi od našeho servisního oddělení. Pokud dostaneme nevyžádaná zařízení, nemůžeme je přijmout ani zpracovat. Chcete-li požádat o číslo služby, kontaktujte náš servisní tým na adrese:

info@lumag-maschinen.de

Aby bylo zajištěno rychlé přiřazení, jasně označte přepravní krabici číslem SERVISNÍ ČÍSLO.

Záruční práce jsou prováděny výhradně v našem servisním servisu LUMAG. Jakékoli závady, které se vyskytnou během záruční doby v důsledku materiálních nebo výrobních vad, musí být odstraněny opravou, pokud k nim došlo i přes řádný provoz a péči o zařízení. Vyhrazujeme si právo provést dvě následná vylepšení pro stejnou chybu. Pokud přepracování selže nebo je nemožné, lze zařízení vyměnit za rovnocenné zařízení. Pokud je výměna neúspěšná nebo nemožná, existuje možnost převodu.

Normální Mít na sobě, přírodní Stárnutí, nevhodný použití jako Čištění, Záruční práce se obvykle nevztahují na údržbářské a seřizovací práce (např. Řezací zařízení, vzduchový a palivový filtr, zapalovací svíčka a zpětný startér, hnací řemen) a jako). Provozní a

V důsledku použití podléhají některé součásti normálnímu opotřebením, i když jsou používány v souladu s určením, a může být nutné je vyměnit včas.

15.1 SLUŽBY ZÁKAZNÍKŮM

V případě technických otázek, informací o našich výrobcích a při objednání náhradních dílů je náš servisní tým k dispozici následujícím způsobem:

Servisní doba: pondělí až čtvrtek od 19:30 do 12:00.
a 1:00 - 17:00
Pátek od 7.30 do 12.30 hodin.

Telefon: + 49 / (0) 8571/92 556-0
Fax: + 49 / (0) 8571/92 556-19
info@lumag-maschinen.de
E-mail: info@lumag-maschinen.de

ES PROHLÁŠENÍ O SHODĚ

16. ES PROHLÁŠENÍ O SHODĚ

Podle ustanovení směrnic ES

Směrnice o strojních zařízeních 2006/42 / ES

vysvětluje společnost:

LUMAG GmbH
Robert Bosch Ring 3
D-84375 Kirchdorf / Inn
Telefon: 0049 / (0) 8571/92 556-0 Fax:
0049 / (0) 8571/92 556-19

že produkt

Označení: Elektrické sklápěče
Typové označení: MD-500EPRO

odpovídá základním požadavkům na ochranu výše uvedených směrnic ES. Shoda je založena na následujících normách:

EN ISO 12100: 2010

Bezpečnost strojů - obecné konstrukční zásady - posuzování a snižování rizik

Zplnomocněný zástupce pro sestavování technických dokumentů: Gabriele Denk

Prohlášení o shodě se vztahuje pouze na stroj ve stavu, v jakém bylo uvedeno na trh; Části následně připojené koncovým uživatelem a / nebo následné zásahy se neberou v úvahu.

Kirchdorf, 18. května 2017

Christopher Weißenhorner, generální ředitel

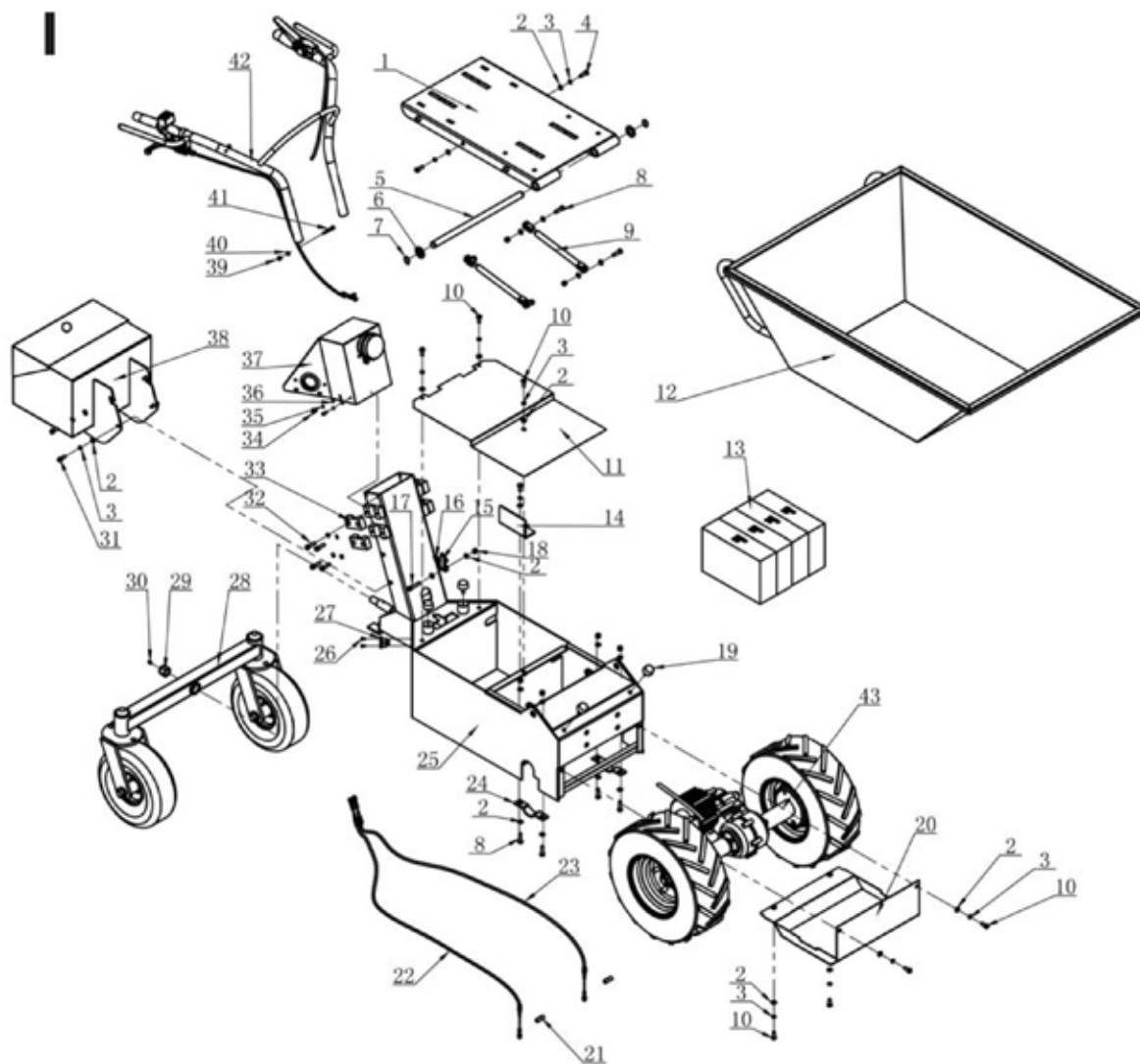
Distributor, zplnomocněný zástupce

Místo a datum

podpis

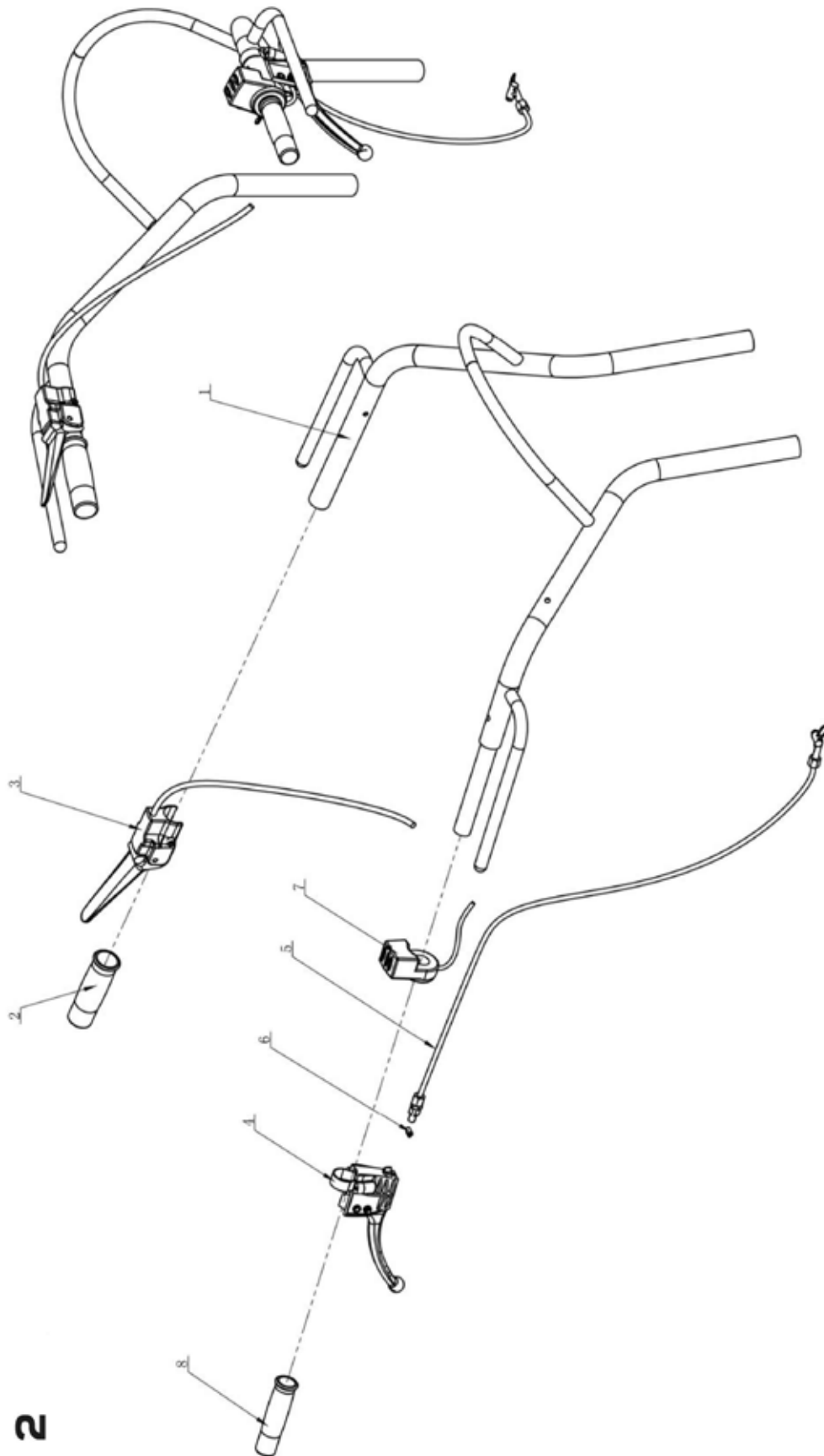


17. KOMPONENTY STROJE / Celkový pohled

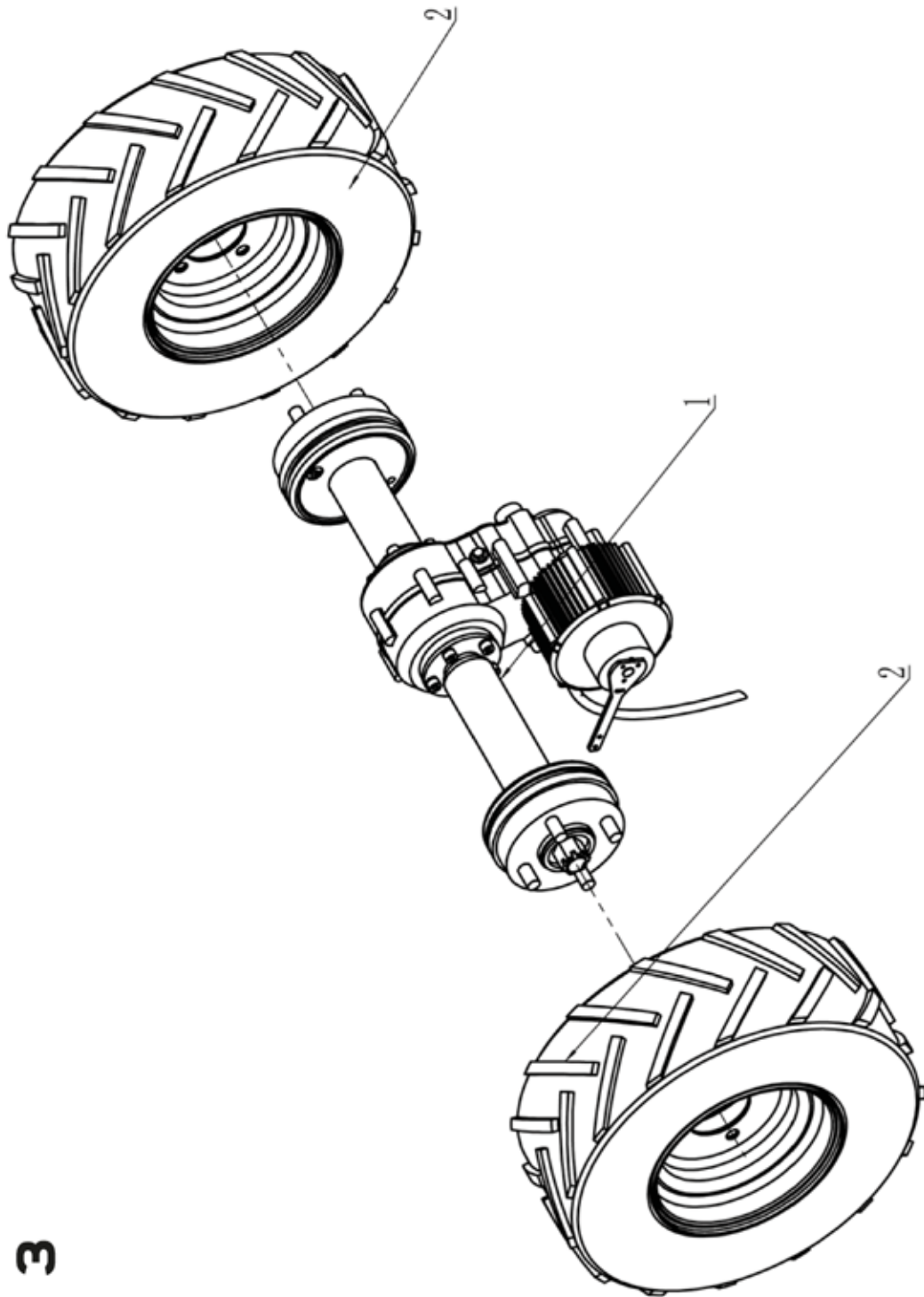


KOMPONENTY STROJE

17. KOMPONENTY STROJE / Vodící rukojeť

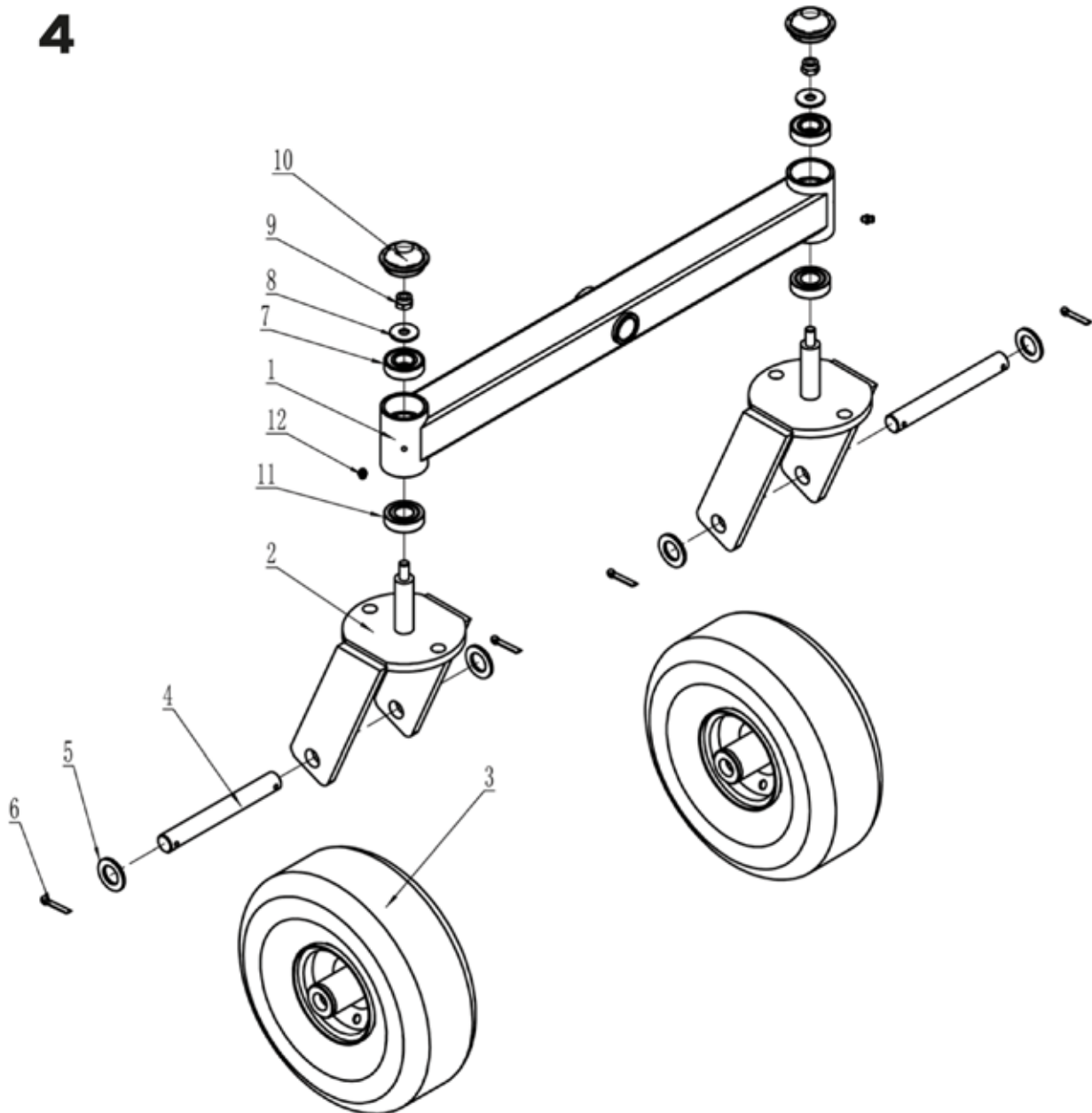


17. KOMPONENTY STROJE / Přední náprava

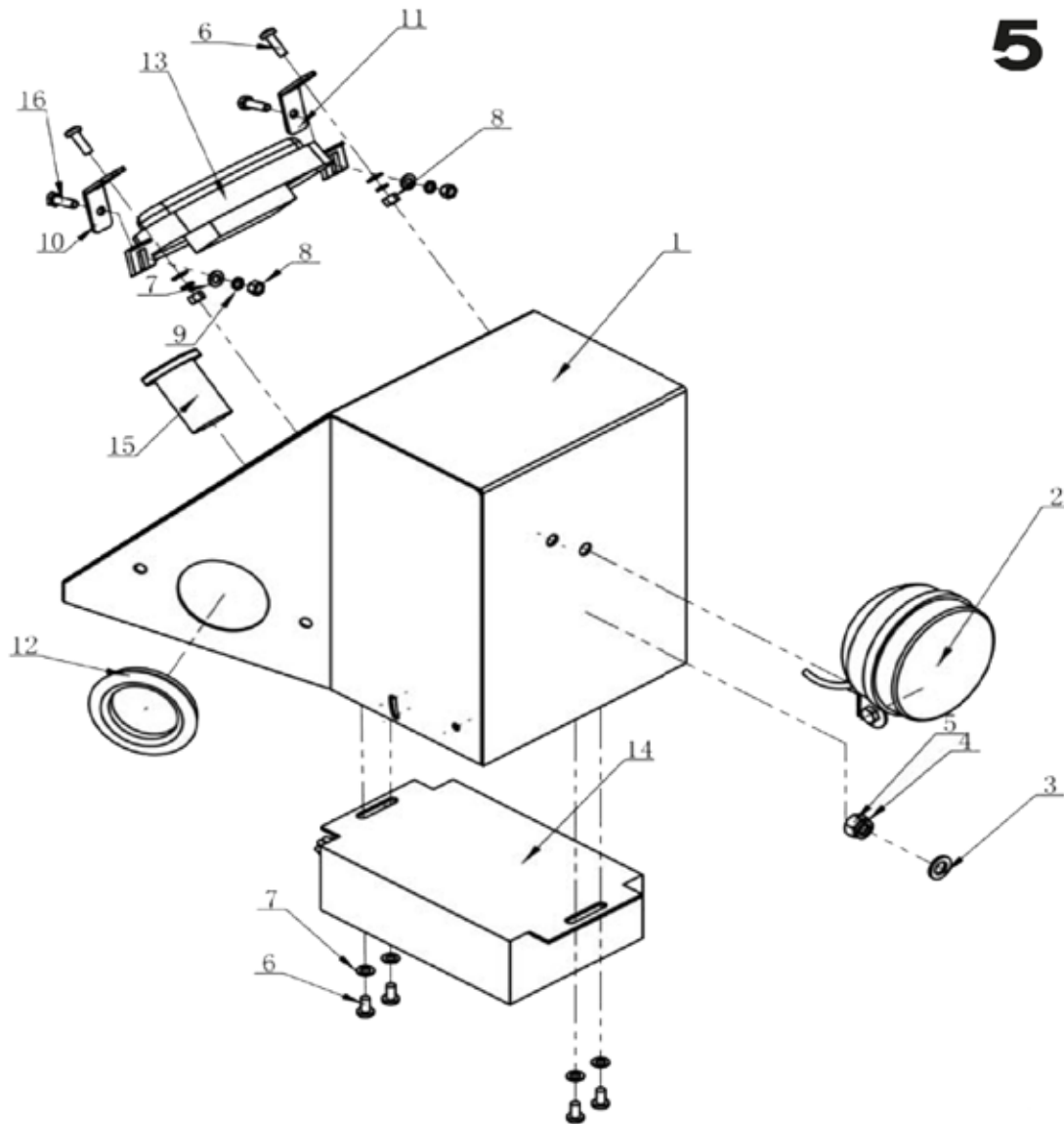


KOMPONENTY STROJE

17. KOMPONENTY STROJE / zadní nápravy

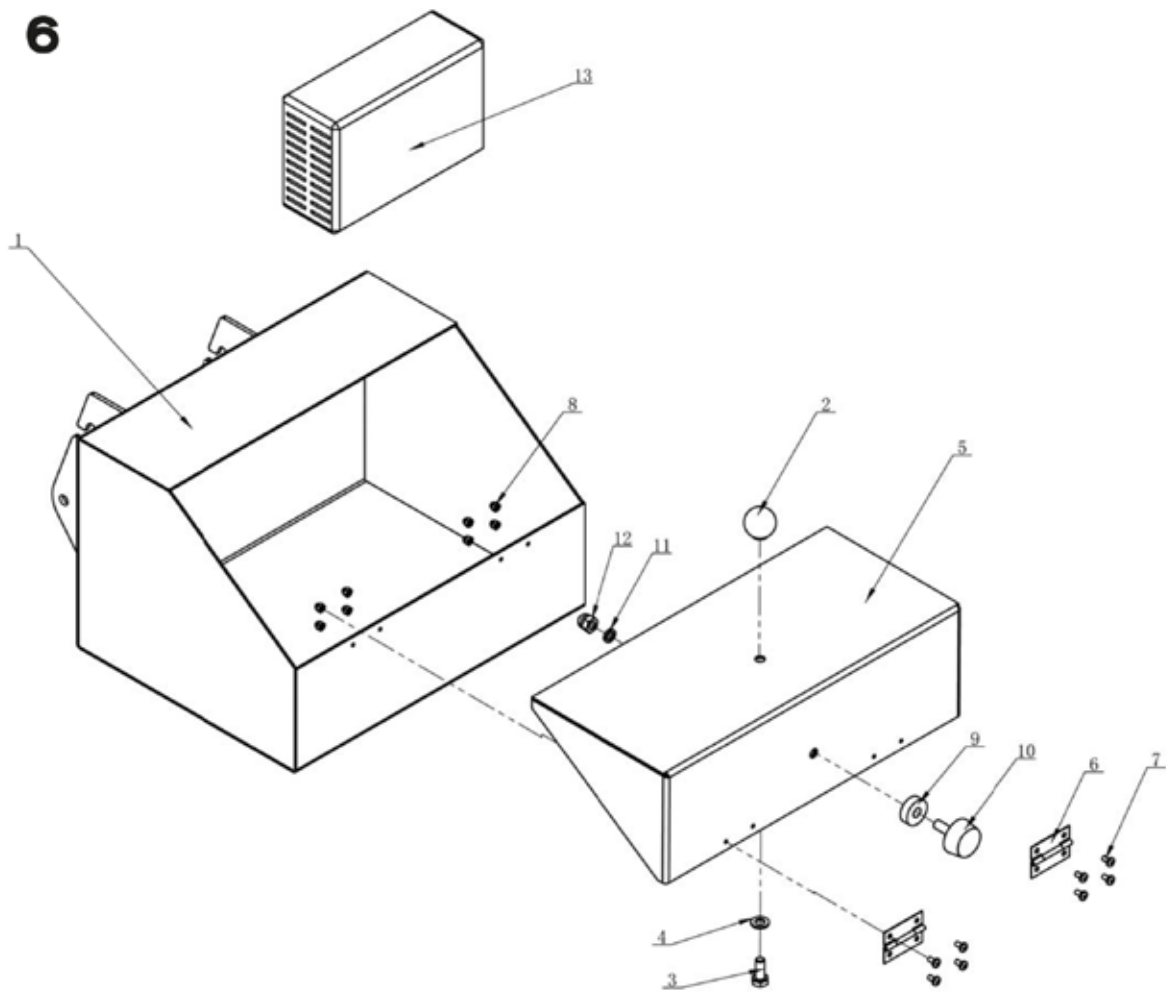


17. KOMPONENTY STROJE / Řídicí jednotky 1/2



KOMPONENTY STROJE

17. KOMPONENTY STROJE / ovládací jednotky 2/2





LUMAG GmbH

Robert Bosch Ring 3
D-84375 Kirchdorf am Inn

Telefon: +49 (0) 85 71/92 556 - 0 Fax:
+49 (0) 85 71/92 556 - 19

www.lumag-maschinen.de

Stav: 05/2017 - MD500EPRO_v1