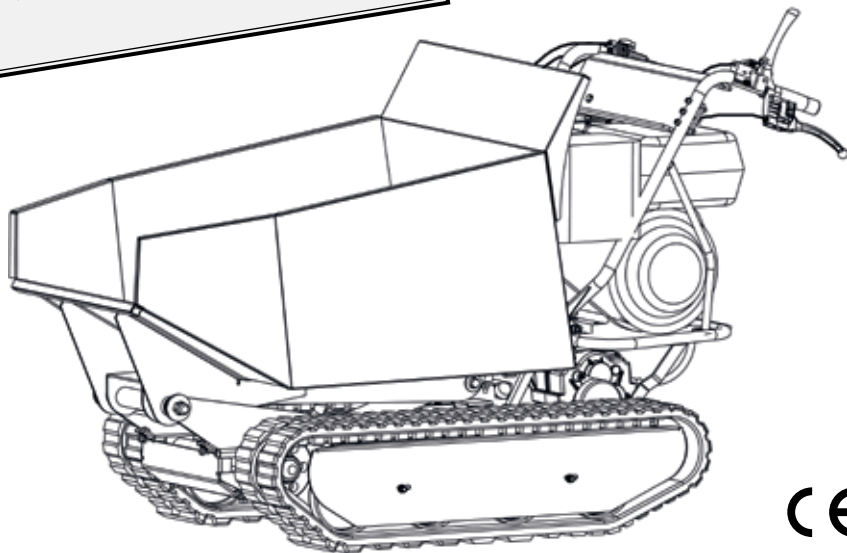




MD-500H

POZORNOST!

*Motorový olej a hydraulický olej byly pro přepravu vypuštěny. Před prvním uvedením do provozu je třeba doplnit motorový olej a hydraulický olej!
Nesprávné plnění oleje může vést k neopravitelnému poškození motoru a hydraulického systému. V takovém případě se prodejci a výrobci distancují od jakékoli záruky.*



Č. Zboží MD500H

D. Originální provozní návod z **Mini pasový sklopec MD-500H, hydraulicky sklápňý**

**POZORNOST!**

Před montáží a uvedením do provozu si přečtete celý text návodu k obsluze.

Pomocí těchto pokynů se seznámíte se zařízením, jeho správným používáním a bezpečnostními pokyny. Uchovávejte to na bezpečném místě, abyste měli tyto informace neustále k dispozici. Pokud zařízení předáváte jiným lidem, předejte také celý návod.

POZNÁMKA

Podle platných zákonů o odpovědnosti za výrobek výrobce tohoto zařízení neodpovídá za škody způsobené na tomto zařízení nebo z něj v případě:

- *nesprávné zacházení,*
- *nedodržování návodu k obsluze,*
- *Opravy třetími stranami, neoprávněnými odborníky,*
- *instalace a výměna neoriginálních náhradních dílů,*
- *nesprávné použití.*

Jediné riziko nese uživatel.

Grafika, obrázky, texty a rozvržení vytvořené samotnou společností LUMAG GmbH podléhají autorským zákonům a zákonům na ochranu duševního vlastnictví. Duplikace nebo použití takové grafiky, obrázků, textů a rozvržení v jiných elektronických nebo tištěných publikacích není povoleno bez výslovného souhlasu společnosti LUMAG GmbH.

Změny typu a designu vyhrazeny.

1. **úvod**
2. **Zamýšlené použití**
3. **bezpečnostní instrukce**
 - 3.1 Obecná bezpečnostní pravidla
 - 3.2 Pracovní oblast
 - 3.3 Osobní bezpečnost
 - 3.4 Bezpečnost paliva
 - 3.5 Používání a údržba stroje
 - 3.6 Údržba
 - 3.7 Zvláštní bezpečnostní pravidla
4. **místní výstražné a informační symboly používané při dodání**
5.
 - 5.1 Motorový olej
 - 5.2 hydraulický olej
6. **Funkce a ovládací prvky**
7. **podnikání**
 - 7.1 Plnění palivem
 - 7.2 Nastartování motoru
 - 7.3 Nečinný
 - 7.4 Zastavení motoru
8. **údržba**
 - 8.1 Preventivní údržba
 - 8.2 Seřízení spojky
 - 8.3 Seřízení řízení
 - 8.4 Mazání
 - 8.5 Utažení řetězů
 - 8.6 Výměna řetězů
 - 8.7 Údržba motoru
 - 8.8 Vyměňte hydraulický olej
9. **úložný prostor**
10. **doprava**
11. **Odstraňování problémů**
12. **Technické specifikace**
13. **Záruka / záruka / zákaznický servis ES prohlášení o**
14. **shodě**
15. **Součásti stroje / hydraulika**

1. ÚVOD

Tato příručka poskytuje informace a postupy pro bezpečný provoz a údržbu tohoto modelu. V zájmu vlastní bezpečnosti a prevence úrazů byste si měli pečlivě přečíst bezpečnostní pokyny v této příručce, seznámit se s nimi a neustále je dodržovat.

Mini-sklápěč najdete snadno a bezpečně a při správné péči vám poskytne spolehlivé služby po mnoho let.

2. ÚČEL POUŽITÍ

Mini sklápěč je motorový kolečko, ručně ovládané a má čtyřstupňovou převodovku, tři přední a jeden zpětný chod. Díky efektivní redukční převodovce se zařízení může pohybovat v jakékoli situaci a při jakémkoli zatížení. Zařízení je vhodné pro malé nakládací a přepravní úkoly v zahradnictví, krajinářství a zemědělství, s přihlédnutím ke specifikacím a bezpečnostním pokynům uvedeným v tomto provozním návodu.

Pohybovat se smí pouze náklad do 500 kg. Nesmí být překročen přípustný sklon 10 ° ve směru jízdy a 8 ° ve směru jízdy.

Mini sklápěč je standardně vybaven řetězem a sklápěcím kontejnerem. Odemykání a naklápění se provádí hydraulicky.

Minidumper není schválen pro přepravu osob.

Jakékoli použití, které nesplňuje výše uvedené specifikace, je považováno za nevhodné. Společnost LUMAG GmbH se odpovídajícím způsobem zbaví odpovědnosti za důsledky jakýchkoli nároků vyplývajících z nedodržení těchto ustanovení.

POZORNOST!

Osoby, které nejsou obeznámeny s návodem k použití, děti, dospívající a osoby pod vlivem alkoholu, drog nebo léků nesmí obsluhovat zařízení.

3. BEZPEČNOSTNÍ OPATŘENÍ

Při používání minidumperu je třeba dodržovat následující základní bezpečnostní opatření, která chrání před rizikem poranění a požáru a poškození majetku.

Před použitím tohoto zařízení si přečtěte všechny tyto pokyny a 4

BEZPEČNOSTNÍ INSTRUKCE

Bezpečnostní pokyny dobře. **Nedostatečně informovaní operátoři mohou nesprávným používáním ohrozit sebe i ostatní lidi.**

Pokyny pro vaši osobní bezpečnost jsou zvýrazněny výstražným trojúhelníkem, informace o škodách na majetku jedině bez výstražného trojúhelníku.



Nedodržení tohoto pokynu má za následek největší riziko úmrtí nebo život ohrožujících zranění.



Nedodržení tohoto pokynu může mít za následek smrt nebo vážné zranění.



Pokud nebudete tento pokyn dodržovat, existuje mírné až střední riziko zranění.

POZNÁMKA

Nedodržení těchto pokynů může mít za následek poškození motoru nebo jiného majetku.

Návod k použití obsahuje také další důležité části textu, kterým předchází slovo **POZOR** Označené jsou.

3.1 Obecná bezpečnostní pravidla



Je třeba přísně dodržovat pokyny týkající se nebezpečí, varování a preventivních opatření, aby se minimalizovalo riziko zranění osob a poškození majetku a nesprávné servisní práce.

1. Přečtěte si a dodržujte provozní pokyny a symboly a značky na stroji. Naučte se jejich použití a limity a jejich potenciální zdroje nebezpečí.
2. Seznamte se s provozem a správným používáním. Měli byste vědět, jak zastavit stroj a rychle vypnout ovládání.
3. Nepokoušejte se stroj obsluhovat, dokud plně nepochopíte, jak správně pracovat a udržovat motor a jak zabránit náhodnému zranění nebo poškození majetku.

3.2 Pracovní oblast



Spalovací motory představují během provozu a při doplňování paliva zvláštní nebezpečí. Vždy si přečtete a dodržujte výstražná upozornění a současně i další bezpečnostní pokyny uvedené dále v této příručce. Nedodržení může mít za následek vážná nebo dokonce smrtelná zranění.

1. Nestartujte ani nespouštějte motor uvnitř, v garážích nebo v uzavřených prostorách. Výfuk motoru obsahuje toxický oxid uhelnatý. Pobyť v prostředí obsahujícím oxid uhelnatý může vést k bezvědomí a smrti. Zařízení provozujte pouze v dobře větraném venkovním prostoru.
2. Stroj provozujte pouze za dobré viditelnosti a světla. Upravte pracovní rychlost
3. podle příslušných podmínek.
4. místo Při couvání je třeba dbát zvýšené opatrnosti, aby nedošlo k uklouznutí nebo pádu.

3.3 Osobní bezpečnost



Seznamte se se strojem. Předpokladem pro bezpečnou práci s tímto zařízením je řádné zaškolení. Nesprávná obsluha nebo obsluha neškoleným personálem může být nebezpečná. Pečlivě si přečtete návod k obsluze tohoto zařízení a seznamte se s ovládacími prvky a jejich funkcemi. Naučte se především, jak v případě nouze rychle a bezpečně vypnout motor.

POZORNOST!

Lidé, kteří nejsou obeznámeni s návodem k použití, děti, mladí lidé pod
Zařízení nesmí obsluhovat osoby ve věku 18 let nebo mladší nebo pod vlivem alkoholu, drog nebo léků.

1. Oblékněte se správně. Noste dlouhé kalhoty, protiskuzové boty nebo boty a rukavice. Nenoste pytlovitě oblečení, šortky ani žádný druh šperků. Chraňte dlouhé vlasy svázáním na úrovni ramen. Chraňte své vlasy, oděv a rukavice v bezpečné vzdálenosti od pohyblivých částí. Volné oblečení, šperky nebo dlouhé vlasy se mohou zachytit v pohyblivých částech.
2. Vždy noste osobní ochranné prostředky (OOP).
 - Ochrana sluchu ke snížení rizika ztráty sluchu. Ochrana očí ke snížení rizika poškození očí. Pevné pracovní rukavice, kožené rukavice poskytují dobrou ochranu. Robustní boty nebo boty s protiskuzovou podrážkou.
 -
 - Noste přílbu vhodnou pro pracovní prostředí proti odlétávajícím částem.
3. Před spuštěním stroj zkontrolujte. Ujistěte se, že jsou všechna ochranná zařízení správně namontována na svém místě a v ochranné poloze.
- 6.

BEZPEČNOSTNÍ INSTRUKCE

- Ujistěte se, že jsou všechny matice, šrouby atd. Správně utažené. Poškozená ochranná zařízení a kryty musí
4. místo být opraveny nebo vyměněny podle pokynů autorizovaného odborného servisu, pokud není v provozním návodu uvedeno jinak.
 5. Pohyblivé části musí správně fungovat a nesmí se zasekávat. Všechny díly musí být správně sestaveny a musí splňovat všechny podmínky, aby byl zaručen dokonalý provoz elektrického nářadí.
 6. Používejte pouze schválené díly. Tento stroj splňuje příslušné bezpečnostní předpisy. Opravy smí provádět pouze schválené servisní středisko nebo náš servisní tým s použitím originálních náhradních dílů; jinak by uživateli mohlo dojít k nehodě.
 7. Bezpečnostní zařízení nikdy neodstraňujte ani s ním nemanipulujte. Pravidelně kontrolujte jejich správnou funkci.
 8. Nepoužívejte stroj, pokud není ovládán spínačem motoru
Ize zapnout nebo vypnout. Každý benzínový stroj, který nelze ovládat spínačem motoru, je nebezpečný a musí být vyměněn. Vadné spínače musí vyměnit zákaznický servis.
 9. Před zahájením práce se zvykem zkontrolujte, zda jsou z oblasti stroje odstraněny všechny klíče a klíče. Nářadí nebo klíče v blízkosti pohyblivé části stroje mohou způsobit zranění.
 10. Buďte opatrný. Věnujte pozornost tomu, co děláte, a při používání stroje používejte zdravý rozum.
 11. Nepřeceňujte se. Nepoužívejte stroj naboso, v sandálech nebo podobné lehké obuvi. Noste bezpečnostní obuv, která chrání vaše nohy a zajišťuje jim přilnavost na kluzkém povrchu. Ujistěte se, že máte pevný základ a vždy udržujte rovnováhu. To umožňuje lepší ovládání stroje v neočekávaných situacích.
 12. Vyvarujte se neúmyslného spuštění. Před přepravou stroje nebo před prováděním jakýchkoli údržbářských nebo servisních prací na něm se ujistěte, že je vypnutý motor. Přeprava nebo údržba běžícího stroje mohou vést k nehodám.

3.4 Bezpečnost paliva



Spalovací motory představují během provozu a při doplňování paliva zvláštní nebezpečí. Vždy si přečtěte a dodržujte výstražná upozornění a současně i další bezpečnostní pokyny uvedené dále v této příručce. Nedodržení může mít za následek vážná nebo dokonce smrtelná zranění.

1. Při doplňování nebo vyprazdňování palivové nádrže používejte schválenou palivovou nádrž v čistém, dobře větraném venkovním prostoru. Při doplňování paliva nebo provozu zařízení nekuřte, vyhýbejte se jiskrám, otevřenému ohni nebo jiným zdrojům vznícení. Nikdy neplňte palivové nádrže uvnitř.

2. Uzemněné vodivé předměty, například nástroje, udržujte v bezpečné vzdálenosti od exponovaných živých částí a spojů, aby se zabránilo tvorbě jisker a rozbití. Tyto události by mohly vznítit kouř nebo výpary.
3. Před doplňováním paliva vždy vypněte motor a nechejte jej vychladnout. Nikdy nesnímejte víčko z palivové nádrže ani nepřidávejte palivo, když je motor horký nebo běží. Nikdy neprovozujte stroj se známými netěsnostmi v palivovém systému.
4. místo Pomalu uvolněte víčko palivové nádrže, abyste uvolnili veškerý tlak v nádrži. Nikdy nepřepřlžujte palivovou
5. nádrž. Nenaplňujte nádrž více než 1 1/2 cm pod spodním okrajem plnicího hrdla, abyste vytvořili dostatek prostoru pro expanzi, protože teplo z motoru může rozpínat palivo.
6. Nasaďte zpět bezpečně všechny uzávěry palivové nádrže a nádrže a utřete veškeré rozlité palivo. Nikdy neuvádějte zařízení do provozu bez bezpečně nasazeného víčka nádrže.
7. Vyvarujte se vytváření zdrojů vznícení v případě úniku paliva. Pokud dojde k rozlití paliva, nepokoušejte se nastartovat motor, ale přemístěte stroj z postižené oblasti a vyvarujte se vytváření jakýchkoli zdrojů vznícení, dokud se páry paliva neodpaří.
8. Palivo skladujte ve speciálně konstruovaných nádobách schválených pro tento účel. Skladujte palivo na chladném, dobře větraném místě, mimo jiskry, otevřený oheň nebo jiné zdroje vznícení.
9. Nikdy neskladujte palivo ani zařízení naplněné palivem v místnosti, kde by se mohly palivové páry setkat s jiskrami, otevřeným ohněm nebo jinými zdroji vznícení, jako je rychlovarná konvice, sporák, sušička a podobně. Před uložením do uzavřené místnosti nechte motor vychladnout.

3.5 Používání a údržba stroje

1. Postavte stroj tak, aby se nemohl pohybovat během údržby, čištění, seřizování nebo montáže příslušenství nebo jednotlivých dílů nebo během skladování.
2. Nepoužívejte stroj násilím. Používejte stroj, který vyhovuje vašim potřebám. Správně vyladěný stroj bude dělat svou práci lépe a bezpečněji při rychlosti, pro kterou byl navržen.
3. Neměňte nastavení ovládání motoru a nepřekračujte otáčky motoru. Regulátor otáček reguluje maximální přípustné provozní otáčky motoru. Pokud nepracujete, nespouštějte motor vysokou rychlostí. Nikdy
4. místo nepřiblížujte ruce ani nohy k rotujícím částem.
- 5.
6. Zabraňte kontaktu s horkým palivem, olejem, výfukovými plyny a horkými povrchy. Nedotýkejte se motoru ani výfukového potrubí. Tyto součásti se během provozu extrémně zahřívají. Zůstávají horké po krátkou dobu i po vypnutí spotřebiče. Před prováděním servisu nebo seřizováním nechte motor vychladnout.
7. Pokud stroj začne vydávat neobvyklý zvuk nebo vibrace, okamžitě zastavte motor, odpojte kabel zapalovací svíčky a prozkoumejte příčinu. Neobvyklé zvuky nebo vibrace jsou obvykle varovnými příznaky problémů.

BEZPEČNOSTNÍ INSTRUKCE

8. Používejte pouze doplňky a příslušenství schválené výrobcem. V opačném případě může dojít ke zranění.
9. Počkejte na stroj. Ujistěte se, že všechny pohyblivé a pevné součásti jsou ve správné poloze, že žádné části nejsou zlomené nebo že existují jiné vady, které by mohly ovlivnit hladký chod stroje. Pokud je stroj poškozen, před uvedením do provozu jej opravte. Mnoho nehod je způsobeno špatně udržovanými systémy.
10. Udržujte motor a výfuk bez trávy, listí, nadměrného mastnoty nebo karbonových usazenin, abyste snížili riziko požáru.
11. Nikdy neházejte a nepostříkejte zařízení vodou nebo jinými tekutinami. Rukojeti udržujte suché, čisté a bez nečistot. Po každém použití zařízení očistěte.
12. Chraňte životní prostředí podle příslušných zákonů a předpisů o likvidaci plynů, olejů atd.
13. Pokud stroj nepoužíváte, řádně jej uložte. Zajistěte zařízení proti odvalení. Vyberte bezpečné místo, aby stroj nemohly spustit neoprávněné osoby. Neskladujte zařízení venku nebo ve vlhkém prostředí.

3.6 Údržba



Nesprávná údržba nebo zanedbání nebo neodstranění problému se mohou během provozu stát zdrojem nebezpečí. Obsluhujte stroje pouze pravidelně a řádně udržované. Jen tak si můžete být jisti, že budete svůj přístroj provozovat bezpečně, ekonomicky a bez problémů. A to na dlouhou dobu.

1. Před prováděním jakýchkoli čištění, oprav nebo inspekčních prací se ujistěte, že je vypnutý motor a všechny pohyblivé části jsou v klidu.
2. Odpojte kabel zapalovací svíčky a udržujte jej v dostatečné vzdálenosti od zapalovací svíčky, aby nedošlo k náhodnému nastartování motoru.
3. Nechejte svůj stroj opravit pouze kvalifikovaným personálem a pouze s originálními náhradními díly. Tím je zaručena bezpečnost stroje.

3.7 Zvláštní bezpečnostní pravidla



Je třeba přísně dodržovat pokyny týkající se nebezpečí, varování a preventivních opatření, aby se minimalizovalo riziko zranění osob a poškození majetku a nesprávné servisní práce.

1. Pracoviště pečlivě kontrolujte a udržujte jej čisté a zbavené nečistot, abyste zabránili riziku zakopnutí. Práce na rovině.
2. Nikdy nestůjte na místech, kde je vaše tělo, v případě pohybu během montáže, instalace a uvedení do provozu, údržby nebo opravy

- Pokládání by to ohrozilo.
3. Udržujte diváky, děti a zvířata ve vzdálenosti nejméně 22 metrů. Když se blížíte, zařízení okamžitě vypněte.
 4. místo Na vyklápečí kontejner nešlapejte a nepřevravujte s ním osoby.
 5. Nikdy nepokládejte zařízení na nestabilní zem, která by mohla ustoupit, zejména pokud je naložená.
 6. Před nastartováním motoru vypněte spojku.
 7. Opatrně nastartujte motor podle pokynů a nohy udržujte v dostatečné vzdálenosti od všech pohyblivých částí.
 8. Nikdy neopouštějte provozní polohu, když je motor v chodu.
 9. Během provozu vždy držte zařízení oběma rukama. Pevně uchopte rukojeti řízení. Pamatujte, že stroj může neočekávaně vyskočit nebo vyrazit vpřed, pokud narazí na zakopané překážky, jako jsou velké kameny.
 10. Jdeš! Se strojem nikdy neběhejte.
 11. Nepřetěžujte kapacitu stroje. Vedťe je bezpečnou rychlostí a přizpůsobte je sklonu terénu, stavu vozovky a přepravovanému nákladu.
 12. Při couvání nebo při tažení stroje směrem k sobě buďte velmi opatrní.
 13. Při přejíždění nebo jízdě po šterkových cestách, šterkových cestách nebo polních cestách buďte vždy velmi opatrní. Dávejte pozor na skrytá nebezpečí nebo provoz. Jeďte na prvním rychlostním stupni vpřed / vzad po měkkém podkladu. Neakcelerujte rychle, neprovádějte ostré zatáčky ani nezastavujte.
 15. Při práci na zamrzlém povrchu věnujte maximální pozornost, protože by to mohlo způsobit sklouznutí stroje.
 16. Pokud je to možné, vyhněte se jízdě po šterkových říčních korytech, šterkovém terénu, železobetonu, kamenitých polích, kmenech stromů, protože tyto operace mohou vést k závažnému poškození nebo ke zkrácení životnosti řetězů.
 17. Nepoužívejte stroj ve stísněných prostorech, kde existuje riziko, že se obsluha stroje může přimáchnout mezi stroj a jiné předměty.
 18. den Nepoužívejte stroj na svazích se sklonem větším než 15 °. Při jízdě na svahu, ať už dopředu nebo dozadu,
 - 19 vždy dbejte na rovnoměrné rozložení hmotnosti. Pohybujte se vždy ve směru rovnoběžném se svahem (nahoru nebo dolů). Abyste předešli nebezpečí, řadte rychlostní stupně na svazích.
 - 20 Při sklápění břemene ze sklápečce se těžiště břemene neustále mění a pro stabilitu stroje budou rozhodující půdní podmínky. Pro pásové vyklápečce, která pracují na měkkém podkladu a jejichž náklad, například hlína, ulpívá na karoserii vozu, existují zvláštní rizika.

POUŽITÉ SYMBOLY

4. POUŽITÉ SYMBOLY VAROVÁNÍ A OZNÁMENÍ

Na stroji jsou symboly. Jedná se o důležité informace o produktu nebo pokyny k použití.



POZORNOST!

Jedná se o vaši bezpečnost. Symbol označuje nebezpečí, varování nebo upozornění.



Před uvedením do provozu si pečlivě přečtěte a dodržujte provozní pokyny a bezpečnostní pokyny.



Před čištěním, údržbou a opravami vypněte motor a vytáhněte konektor zapalovací svíčky.



Nebezpečí pro zdraví a výbuch ze spalovacího motoru



- **Výfuk z motoru obsahuje jedovatý oxid uhelnatý. Pobyt v prostředí obsahujícím oxid uhelnatý může vést k bezvědomí a smrti. Nestartujte motor v uzavřeném prostoru.**



- **Před uvedením do provozu si pečlivě přečtěte a dodržujte provozní pokyny a bezpečnostní pokyny.**



- **Chraňte motor před horkem, jiskrami a plameny. Nekuřte v blízkosti minidumpery!**



- **Benzin je extrémně hořlavý a výbušný. Před doplňováním paliva vypněte motor a nechejte jej vychladnout.**



- **Používejte bezolovnaté palivo RON 95.**



POVINNÉ ZNAČENÍ

Před uvedením do provozu si pečlivě přečtěte a dodržujte provozní pokyny a bezpečnostní pokyny. Jinak se zvyšuje riziko poranění obsluhy a dalších osob.



Při práci se strojem vždy noste ochranu sluchu a očí. Noste přilbu vhodnou pro pracovní prostředí.



Noste ochranné rukavice.



Noste bezpečnostní obuv.



RIZIKO PŘEHLEDU

Pokud max. povolený sklon existuje riziko převrácení. Za žádných okolností nepřekračujte maximální sklon 10%.



Nikdy nenaklánějte nádobu na měkký povrch nebo v nakloněné poloze.



VAROVÁNÍ! Nebezpečí od létajících předmětů.

Nezapojené osoby, stejně jako domácí mazlíčci a hospodářská zvířata nesmí nikdy stát před nebo vedle pohybujícího se minidumperu. Je-li motor v chodu, dodržujte bezpečnou vzdálenost nejméně 22 metrů.



Udržujte kolemjdoucí pryč.



Varování před horkými povrchy!

Dotyk může způsobit popáleniny. Údržbářské, údržbářské a čisticí práce provádějte až po vychladnutí motoru.



VAROVÁNÍ! Ruce a nohy udržujte v bezpečné vzdálenosti od rotujících částí.

Části stroje se dotýkejte až po úplném zastavení. Nikdy neotevírejte ani neodstraňujte ochranná zařízení, když běží motor. Nebezpečí z rotujících částí, jako je řetěz nebo hnací řemen.



Ochranná a bezpečnostní zařízení se nesmějí demontovat ani upravovat.



Hladina akustického výkonu LWA



ŠTÍTEK TYPU

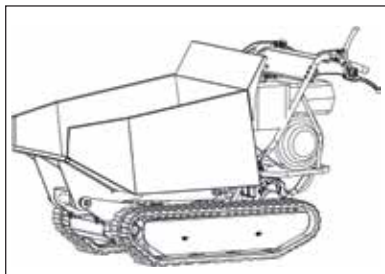
Vybaveno názvem modelu, rokem výroby a sériovým číslem. Tyto údaje prosím vždy poskytněte pro objednávky náhradních dílů nebo servisní informace.



Stará elektrická / motorová zařízení jsou recyklovatelná, takže nepatří do domácího odpadu! Zlikvidujte komponenty ekologicky šetrným způsobem.

5. ROZSAH DODÁVKY

Mini pásový sklápěč s vyklápěcím kontejnerem (Ize jej hydraulicky sklopit dopředu) a benzínovým motorem.



Předem smontovaná jednotka zařízení

5.1 Motorový olej

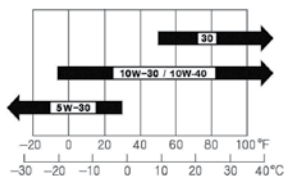
POZNÁMKA

Stroj je dodáván bez motorového oleje. Před prvním spuštěním je třeba nejprve doplnit motorový olej. Nedodržení může vést k nenapravitelnému poškození motoru.

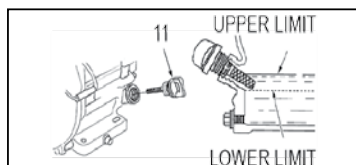
Před prvním použitím je nutné doplnit motorový olej!



Motorový olej byl pro přepravu vypuštěn. Nesprávné plnění oleje může vést k nenapravitelnému poškození motoru. V takovém případě se prodávající a výrobce distancují od jakékoli záruky.



Používejte komerčně dostupný motorový olej se specifikací 10W-30 nebo 10W-40.



Odstraňte zátku plnicího otvoru motoru, doplňujte motorový olej, dokud nebude viditelný ve závitě plnicího otvoru (= spodní hrana plnicího otvoru oleje).

Plnicí objem přibližně 1,1 litru. Nepřepřilňujte!

5.2 hydraulický olej

POZNÁMKA

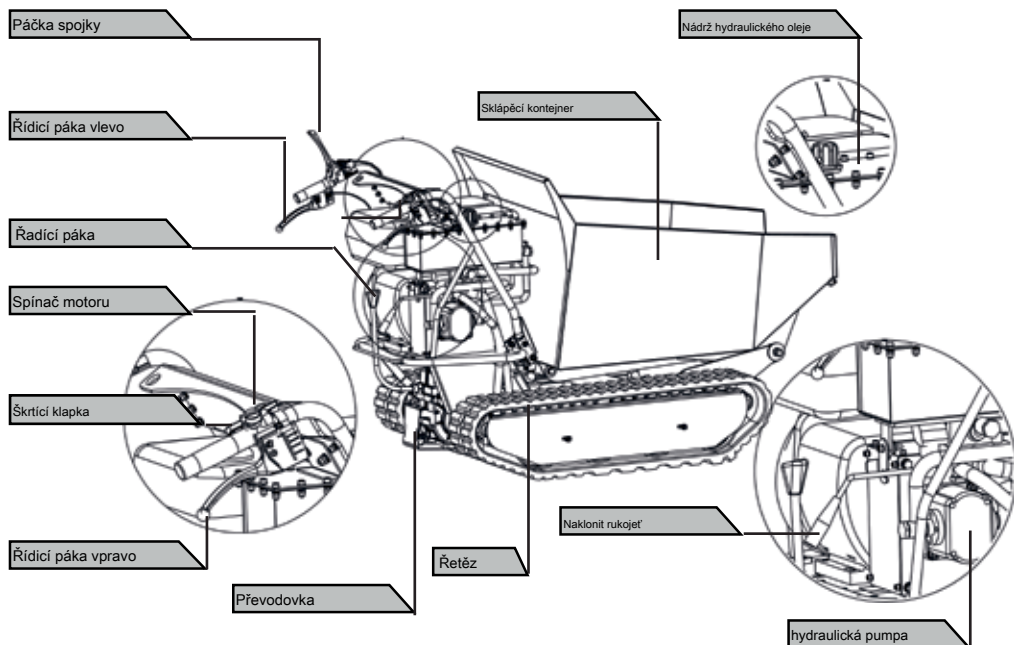
Stroj je dodáván bez hydraulického oleje. Před prvním uvedením do provozu musí být hydraulický olej naplněn do hydraulické nádrže. Nedodržení může vést k poškození hydraulického systému. V takovém případě se prodávající a výrobce distancují od jakékoli záruky.

Objem hydraulického oleje: max. 3,0 litru. Nepřeplňujte!

Doporučený hydraulický olej

Komerčně dostupné hydraulické oleje, jako jsou SHELL Tellus 10-46, Esso Nuto H46, DEA HD B46, jsou vhodné pro mini pásový sklápěč. Jako alternativa je vhodný jakýkoli jiný ekvivalentní hydraulický olej třídy viskozity HLP 46. Tento olej je k dostání u prodejců zemědělských strojů.

6. FUNKCE A OVLÁDACÍ PRVKY



Spínač motoru

System zapalování se zapíná a vypíná spínačem motoru.

Aby motor běžel, musí být zapnutý spínač motoru. Pokud je spínač motoru v poloze OFF, motor se vypne.

Páčka spojky

Spojka se vypíná stisknutím páčky spojky. Páka se uvolní, aby se spojka spojila.

Škrticí klapka

Otáčky motoru jsou řízeny škrticí klapkou. Motor běží rychleji nebo pomaleji odpovídajícím nastavením plynu.

Levá páka řízení

Tato páka se používá k jízdě doleva.

Pravá páka řízení

Tato páka se používá k jízdě doprava.

Řadící páka

Tato páka ovládá pohyby stroje dopředu a dozadu.

Naklonit rukojeť

Pomocí této páky lze nádobu vyprázdnit jednoduchým způsobem. Stisknutím páčky uvolníte zámek a zvednete nádobu. Poté zatáhněte páku zpět do výchozí polohy. Když je kontejner zpět v této poloze a spuštěn, mechanismus se znovu zablokuje. Chcete-li zkontrolovat, zda je sklopný zásobník bezpečně zavěšen a zajištěn, zkuste zásobník zvednout bez použití páky.

7. PROVOZ**POZORNOST!**

Práce popsané v této kapitole můžete provádět až po přečtení kapitoly 3. **bezpečnostní instrukce** přečetli a porozuměli. Týká se to vaší osobní bezpečnosti!

POZNÁMKA

*Před prvním použitím **motorový olej** být doplněn! Nesprávné plnění oleje může vést k nenapravitelnému poškození motoru. V takovém případě se prodejci a výrobci distancují od jakékoli záruky.*

- Používejte komerčně dostupný motorový olej se specifikací 10W-30 nebo 10W-40.
- Odstraňte zátku plnicího otvoru motorového oleje z motoru.
- Naplňujte motorový olej tak, aby byl viditelný ve závitu plnicího otvoru (= spodní hrana plnicího otvoru oleje).

POZNÁMKA

*Před prvním použitím **Hydraulický olej** být doplněn! Aby byl zaručen dokonalý provoz hydraulického systému, měl by být přístroj nejprve provozován v klidovém režimu při nízkých teplotách, aby se hydraulický olej mohl zahřát.*

Hydraulický systém je uzavřený a skládá se z olejové nádrže, olejového čerpadla a regulačních ventilů. Příliš nízká hladina oleje může poškodit čerpadlo.

- Používejte komerčně dostupný hydraulický olej s viskozitní třídou HLP 46.
- Odstraňte zátku plnicího otvoru hydraulického oleje na hydraulické nádrži.
- Naplňte max. 3,0 litry hydraulického oleje. Tato dimenze by neměla být překročena, aby měl obsah prostor k rozšíření.
- Hydraulický olej musí být doplňován nejpozději do poloviny hladiny, aby bylo zajištěno bezpečné používání stroje.
- Před každým spuštěním je třeba zkontrolovat, zda je v nádrži dostatek hydraulického oleje.
- Spoje a šroubové spoje je třeba pravidelně kontrolovat na těsnost a případně je dotáhnout.
- Zajistěte, aby zařízení a pracovní prostor byly čisté a bez olejových skvrn.
Nebezpečí uklouznutí a požáru!
- Nikdy neprovozujte zařízení, pokud existuje riziko hydraulické kapaliny.

7.1 Plnění palivem

Naplňte palivovou nádrž podle pokynů v samostatné příručce k motoru dodávané se strojem.


POZORNOST

M. **poškození motoru!** Nebezpečí poškození motoru při použití nesprávného benzínu.



- **Nebezpečí poškození motoru při použití nesprávného benzínu. Natankujte pouze benzín 95 RON. Minidumpér v žádném případě nenatankujte dvoutaktní směs.**

U tohoto motoru je vyžadován pouze bezolovnatý benzín s výzkumným oktanovým číslem 95. Používejte pouze čerstvé, čisté palivo. Voda nebo nečistoty v benzínu poškodí palivový systém.

POZNÁMKA

Naplňujte nádrž pouze do výšky 1 1/2 cm pod spodním okrajem plnicího hrdla, aby měl obsah prostor pro rozšíření.

7.2 Nastartování motoru

Podrobný popis činnosti motoru a všechna související varování a opatření naleznete v samostatné příručce k motoru dodávané s minidumperem. Pro studené starty postupujte podle následujících pokynů:

1. Zařadte řadicí páku na převodovce do neutrálu.
2. Přesuňte páčku sytiče na stroji do polohy plné sytiče. Přepněte spínač zapalování do polohy „ON“
- 3.
4. místo Několikrát zatáhněte za startovací lanko, aby benzín mohl proudit do karburátoru motoru. Poté přidržeť rukojeť startéru a krátce vytáhněte lano, dokud neucítíte odpor. Poté lano jemně a rychle vytáhněte a nechte ho jemně běžet zpět. Nenechte lano cvaknout zpět. V případě potřeby několikrát zatáhněte za lano, dokud nenastartuje motor.
5. Nechejte motor několik sekund běžet, aby se zahřál. Poté postupně přesuňte páčku sytiče do polohy „OTEVŘENO“.

Restartování motoru, který je již zahřátý z předchozího provozu, obvykle nevyžaduje sytič.

1. Nastartujte motor stroje.
2. Držte rukojeť startéru a krátce vytáhněte lano, dokud neucítíte odpor.
3. Poté lano jemně a rychle vytáhněte a nechte ho jemně běžet zpět. Nenechte lano cvaknout zpět.
4. místo Po krátkém zahřátí motoru pomalu přesuňte páku spojky a zařadte požadovaný rychlostní stupeň. Pokud nelze požadovaný rychlostní stupeň zařadit okamžitě, pomalu uvolněte spojkovou páku a opakujte proces. Tak se bude pohybovat minidumper. Pro přizpůsobení rychlosti zatáhněte za plyn.
5. Mini sklápěč má ovládací páky na rukojeti a lze jej tak snadno řídit. Chcete-li jet vpravo nebo vlevo, jednoduše použijte pravou nebo levou řidící páku.

- Citlivost řízení se zvyšuje úměrně s rychlostí a stavem zatížení stroje: Pokud je stroj nezatížený, stačí mírný tlak na páce k vytvoření pohybu řízení. Pokud je stroj nabitý, je zapotřebí mírně vyšší tlak.
- Minidumper má maximální nosnost 500 kg. Doporučuje se však, aby bylo zatížení dimenzováno a upraveno podle typu podkladu, na kterém bude stroj používán.
- Proto se doporučuje jet obtížné úseky s nízkým rychlostním stupněm a se zvláštní opatření. V takových situacích by měl být stroj po celou vzdálenost řízen s nízkým převodovým stupněm.
- Při jízdě po silnici se vyhněte ostrým zatáčkám a častým změnám směru, zejména v drsném a tvrdém terénu, který má mnoho ostrých nerovných míst a způsobuje vysoké tření.
- Přestože má zařízení gumové pásy, buďte opatrní při práci za nepříznivých povětrnostních podmínek (led, silný déšť a sníh) nebo na površích, kde by minidumper mohl být nestabilní.
- Pamätajte, že tento stroj je pásově vozidlo, které se při jízdě přes nerovnosti, díry a schody dostává do podstatných úhlů sklonu. Po uvolnění páky spojky se stroj zastaví a automaticky zabrzdí.
-
- Pokud je stroj zastaven ve strmém svahu, musí být jeden z řetězů zajištěn klínem.

POZNÁMKA

Mini pásový sklápěč není schválen pro použití na veřejných komunikacích.

7.3 Nečinný

Přesuňte páku plynu do polohy „POMALU“, abyste chránili motor, když neprovádíte žádnou práci. Řazení motoru na volnoběh prodlužuje životnost motoru, šetří palivo a snižuje hladinu hluku stroje.

7.4 Zastavení motoru

Pro nouzové zastavení motoru uvolněte spojkovou páku a otočte spínač na motoru do polohy „OFF“. Za normálních podmínek proveďte následující.

1. Uveďte plyn do polohy POMALU.
2. Nechejte motor běžet na volnoběh po dobu 1–2 minut.
3. Přepněte spínač zapalování do polohy „OFF“.
4. Otočte páčku palivového ventilu do polohy OFF.

POZNÁMKA

Nenastavujte páčku sytiče do polohy CHOKE, abyste zastavili motor. Nebezpečí zpětného rázu nebo poškození motoru!

8. ÚDRŽBA



Nesprávná údržba nebo zanedbání nebo neodstranění problému se mohou během provozu stát zdrojem nebezpečí. Obsluhujte stroje pouze pravidelně a řádně udržované. Jen tak si můžete být jisti, že budete svůj přístroj provozovat bezpečně, ekonomicky a bez problémů. A to na dlouhou dobu.

Všechny osoby, které provádějí údržbu minidumpery, musí být odpovídajícím způsobem technicky kvalifikované a proškolené. Musíte pochopit všechna nebezpečí a rizika spojená se zařízením. Další práce, které nejsou popsány v tomto provozním návodu, smí provádět pouze kvalifikovaný odborný servis.

Aby byl stroj udržován v dobrém funkčním stavu, vyžaduje řádnou údržbu a mazání.

8.1 Preventivní údržba

Vypněte motor a uvolněte všechny ovládací páky. Motor musí být studený.

Zkontrolujte celkový stav zařízení. Zkontrolujte, zda nejsou uvolněné šrouby, vychýlení nebo zablokování pohyblivých částí a jiné podmínky, které by mohly narušit bezpečný provoz.

Odstraňte veškeré nečistoty a jiné látky z řetězu a zařízení. Po každém použití vyčistěte. Poté namažte všechny pohyblivé součásti lehkým a vysoce kvalitním mazivem.

POZNÁMKA

K čištění zařízení nikdy nepoužívejte vysokotlaký čistič. Voda může proniknout do těsných oblastí stroje a převodovky a poškodit hřídele, ozubená kola, ložiska nebo motor. Použití vysokotlakých čističů zkracuje životnost a snižuje provozní spolehlivost stroje.

8.2 Seřízení spojky

Se zvyšujícím se opotřebením spojky se příslušná páka může dále otevírat a již ji nelze pohodlně ovládat. V tomto případě musí být lanko seřizeno, aby se spojková páka vrátila do původní polohy, aby mohla znovu působit na seřizovací zařízení a pojistnou matici.

8.3 Seřízení řízení

Pokud je zařízení obtížné řídit, je třeba seřídít ovládací páky pomocí speciálních seřizovacích zařízení.

1. Uvolněte pojistnou matici a přišroubujte seřizovací zařízení, abyste vyloučili vůli kabelu, která může nastat při počátečním provozu nebo při běžném opotřebením. **POZORNOST!** Neodšroubujte seřizovací zařízení příliš daleko, jinak by mohlo dojít k dalšímu problému: ztráta trakce.
2. Na konci procesu seřizování nezapomeňte pojistnou matici znovu utáhnout.

8.4 Mazání

Převodovka je naplněna převodovým olejem 80W90 a zapečetěna z výroby.

Hladinu oleje kontrolujte každých 50 hodin provozu. K tomu opatrně uvolněte ovládací šroub na levé straně bloku převodovky. Stroj musí být ve vodorovné poloze. Pokud při uvolnění ovládacího šroubu nevyteče žádný olej, naplňte převodovku převodovým olejem 80W90 a řídicí šroub znovu utáhněte.

8.5 Utažení řetězů

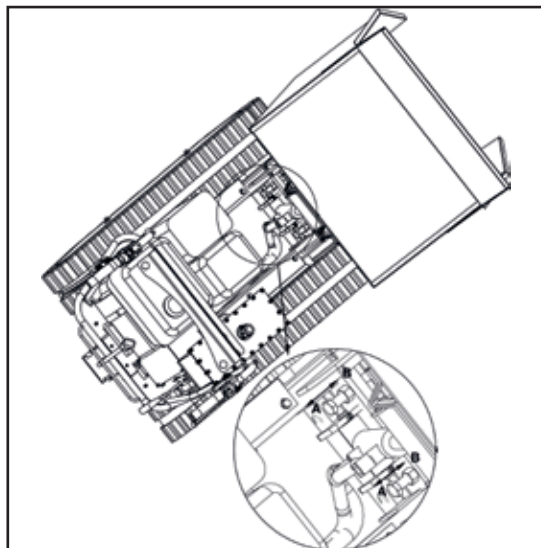
Řetězy se mohou s rostoucím použitím uvolnit. Provoz s uvolněnými řetězy může způsobit jejich sklouznutí přes hnací kolo a jejich vyskočení z krytu nebo již nebude fungovat bezpečně, a tím poškodit kryt.

Ke kontrole těsnosti řetězů postupujte následovně:

1. Umístíte stroj na rovný povrch s kompaktním povrchem, nejlépe asfaltovou nebo kamennou podlahou.
2. Nyní můžete zkontrolovat, jak moc horní část řetězu prověšuje.
3. Změřte středovou čáru řetězu k vodorovné rovině. Vzdálenost nesmí být větší než 10 až 15 mm.

Pokud je vzdálenost větší, postupujte následovně:

1. Pomocí sklopné rukojeti nakloňte sklopný zásobník a umístěte jej na bloky nebo podpěry, které unesou hmotnost koše.



2. Uvolněte pojistnou matici B.
3. Utáhněte šroub A, dokud se neobnoví správné napětí.
4. Zajistěte šroub A opatrným utažením pojistné matice B.

WARNUNG

Seřízení řetězů ovlivňuje brzdy. Postupujte prosím velmi opatrně, protože příliš napnutý řetěz vede ke ztrátě brzdného účinku.

POZNÁMKA

Pokud seřizovací šroub neumožňuje další nastavení, je třeba řetězy vyměnit.

5. Vraťte sklápěcí kontejner zpět do původní polohy.

8.6 Výměna řetězů

Pravidelně kontrolujte stav řetězů. Pokud se řetěz zlomil nebo se stal vláknitým, měl by být co nejdříve vyměněn.

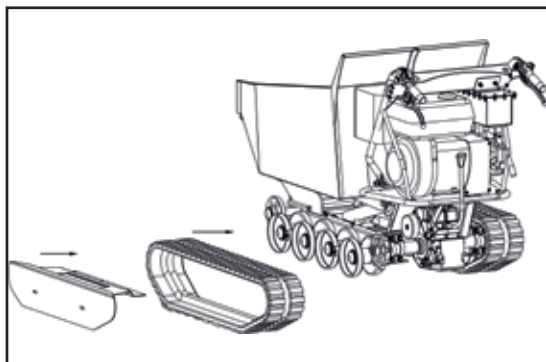
⚠️ WARNUNG

Nebezpečí pohmoždění!

Při demontáži nebo instalaci řetězů dávejte pozor, abyste si nepřiskřípli prsty mezi řetězem a kolem.

1. Sejměte ochranný kryt z kol.

Povolte pojistnou matici B a šroub A (jak je popsáno v části 8.5.), Aby se řetězy dostatečně uvolnily.



3. Stáhněte staré řetězy a namontujte nové řetězy.

4. Nastavením šroubu A vytvořte správné napnutí.

5. Zajistěte šroub A opatrným utážením pojistné matice B.

6. Nasadte zpět ochranný kryt.

8.7 Údržba motoru

Informace o údržbě motoru naleznete v příručce k motoru dodávané se zařízením. Tato příručka k motoru poskytuje podrobné informace a plán údržby pro dokončení příslušných úkolů.

8.8 Vyměňte hydraulický olej

První výměna oleje po 50 provozních hodinách a poté každých 350 provozních hodin.



- Použitý hydraulický olej musí být zlikvidován ekologicky. Použitý olej odevzdejte na veřejném sběrném místě nebo v souladu s příslušnými národními předpisy, ve kterých je mini-track sklápěč používán. Nelikvidujte olej do kanalizace, půdy nebo do vodních toků.**

Doporučený hydraulický olej

Komerčně dostupné hydraulické oleje, jako jsou SHELL Tellus 10-46, Esso Nuto H46, DEA HD B46, jsou vhodné pro mini pásový sklápěč. Jako alternativa je vhodný jakýkoli jiný ekvivalentní hydraulický olej třídy viskozity HLP 46. Tento olej je k dostání u prodejců zemědělských strojů.

9. SKLADOVÁNÍ



Neskladujte stroj s palivem na nevětraném místě, kde by výpary paliva mohly přijít do styku s plameny, jiskrami, kontrolkami nebo jinými zdroji zapálení.

Pokud se minidumpér nepoužívá déle než 30 dní, je třeba provést následující kroky k uložení zařízení:

1. Palivovou nádrž zcela vyprázdněte. Palivo obsahující ethanol nebo MTBE může stárnout, pokud je skladováno po dobu 30 dnů. Staré palivo má vysoký obsah gumy a může ucpat karburátor a bránit průtoku paliva. Nastartujte motor a nechejte jej běžet, dokud se nezastaví. Tím je zajištěno, že v karburátoru nezůstane žádné palivo. Nechte motor běžet, dokud se nezastaví. Tím zabráníte hromadění dásní v karburátoru a možnému poškození motoru. Když je motor ještě teplý, vypusťte olej z motoru. Naplňte nový olej v kvalitě doporučené v příručce k motoru.
- 3.
4. **U** čistění vnějších částí stroje a udržování čistoty vzduchových otvorů použijte čisté hadry.
5. Zkontrolujte, zda nejsou uvolněné nebo poškozené součásti. Poškozené díly opravte nebo vyměňte a utáhněte uvolněné šrouby, matice a šrouby.
6. Zařízení skladujte na rovné podlaze v čisté, suché a dobře větrané budově.

POZNÁMKA

K čistění plastových dílů nepoužívejte agresivní čisticí prostředky nebo čisticí prostředky na bázi ropy. Takové chemikálie mohou poškodit plastové součásti.

10. DOPRAVA

WARNUNG

Před přepravou nebo skladováním v interiéru vypněte motor stroje a nechejte jej vychladnout, aby nedošlo k popálení a riziku požáru. Dále je třeba zajistit, aby osoby nebyly ohroženy převrácením nebo sklouznutím stroje nebo klepáním nebo sjížděním částí stroje.

Minidumper je těžký a nesmí se zvedat samostatně, získat pomoc nebo použít příslušné zařízení ke zvednutí stroje.

- Během přepravy vždy vypněte motor!
- Ujistěte se, že ložná plocha a sklopné strany jsou pevné.
- Přepravujte zařízení ve vodorovné poloze, abyste zabránili úniku paliva nebo oleje.

- Při přepravě na velké vzdálenosti musí být palivová nádrž zcela vyprázdněna.
- Při zvedání použijte kotevní body.
- Připevněte k háku vhodné háky a opatrně je vytáhněte, aby nedošlo ke zranění.

- Stroj na přepravním vozidle zajistěte proti převrácení, sklouznutí nebo převrácení a na vhodných místech jej také připevněte.

POZNÁMKA

Před zvedáním se ujistěte, že je zvedací zařízení schopné nést hmotnost stroje (viz „Technické údaje“) bez rizika.

Nakládací rampy musí být stabilní a stabilní.

11. ODSTRAŇOVÁNÍ ZÁVAD

Porucha	Příčina	lék
Motor se nespustí.	Drát zapalovací svíčky ne připojeno.	Vodič zapalovací svíčky k Upevněte zapalovací svíčku.
	Nedostatek paliva nebo starý Palivo.	Naplňte čistý, čerstvý benzín.
	Sytič není v otevřené poloze.	Pro studený start posuňte páčku plynu do polohy sytiče.
	Ucpané palivové potrubí.	Vyčistěte palivové potrubí.
	Špinavá zapalovací svíčka.	Vyčistěte, upravte nebo vyměňte vůli.
	Motor se utopil.	Počkejte několik minut, začněte znovu, ale bez Příjem paliva.
Motor běží nepravidelně.	Uvolněný kabel zapalovací svíčky.	Připojte vodič zapalovací svíčky a utáhnout.
	Zařízení pracuje v poloze CHOKE.	Nastavte páčku sytiče do polohy OFF.
	Ucpané palivové potrubí nebo staré palivo.	Vyčistěte palivové potrubí. nádrž Naplňte čistý, čerstvý benzín.
	Ventilační otvor zavřený.	Vyčistěte ventilační otvor.
	Voda nebo nečistoty v palivovém systému.	Vyprázdněte palivovou nádrž. S Naplňte čerstvé palivo.
	Vzduchový filtr je znečištěný.	Vyčistěte nebo vyměňte vzduchový filtr.
	Nesprávně nastavený karburátor.	Viz příručka k motoru.
Motor je přehřátý.	Hladina motorového oleje je příliš nízká.	Naplňte skříň motoru správným olejem.
	Vzduchový filtr je znečištěný.	Vyčistěte vzduchový filtr.
	Překážka proudění vzduchu.	Odstraňte kryt a čistý.
	Nesprávně nastavený karburátor.	Viz příručka k motoru.
Jeden ze dvou řetězů je zablokován.	Mezi řetěz a rám se dostaly cizí předměty.	Odstraňte cizí tělesa.
Stroj se nepohybuje, přestože motor běží.	Není správně zařazen převodový stupeň.	Ujistěte se, že řadicí páka není mezi dvěma rychlostními stupni.
	Hnací řetězy nejsou dostatečně utažené.	Napněte hnací řetězy.

12. TECHNICKÉ ÚDAJE

Modelka	MD-500H
Řídící motor	1válcový čtyřtákní OHV motor
Výkon motoru (str. 1, P ₂)	6,8 kW / 5,8 kW (při 3600 ot./min) 270 ml
Přemístění	
Pracovní rychlost	Rychlost 1 vpřed - 1,1 km / h Rychlost 2 vpřed - 2,1 km / h Rychlost 3 vpřed - 2,6 km / h Rychlost 1 vzad - 0,8 km / h
Spouštěcí zařízení	Reverzní startér
řídít	Převodovka
řízení	Brzda řízení
Sklápěcí kontejner	Délka 1000 mm Šířka 700 mm Hloubka 450 mm
Naklápací zařízení	Hydraulické, sklopné dopředu 12 l / min
hydraulická pumpa	(při 3000 ot / min) 200 bar
Pracovní tlak max.	
vlastní váha	275 kg
Zatížení max.	500 kg
<i>Hodnoty emisí nečinné</i>	
Hladina akustického tlaku L _{pA}	92 dB (A)
Hladina akustického výkonu L _{pA}	103 dB (A)
Vibrace ruka, paže	ne více než 2,5 m / s ² ne
Vibrace celého těla	více než 0,8 m / s ²
Převodový olej	80W90
Motorový olej	SAE 10W-30 nebo 10W-40 / 0,6 l HLP 46
Hydraulický olej	/ 3,0 l
palivo	Bezolovnatý benzín 95 RON

Uvedené hodnoty jsou hodnotami emisí, a proto nemusí současně představovat bezpečné hodnoty na pracovišti. Ačkoli existuje korelace mezi úrovněmi emisí a imisí, nelze z toho spolehlivě odvodit, zda jsou nebo nejsou nutná další preventivní opatření. Faktory, které ovlivňují aktuální úroveň imisí na pracovišti, zahrnují povahu pracovní oblasti, další zdroje hluku, např. Počet strojů a další sousední pracovní procesy. Přípustné hodnoty na pracovišti se také mohou v jednotlivých zemích lišit. Účelem těchto informací je však umožnit uživateli lépe posoudit nebezpečí a riziko.

13. ZÁRUKA / ZÁRUKA / ZÁKAZNICKÝ SERVIS

ZÁRUKA

Na zařízení je poskytována zákonná záruční doba. Jakékoli vady, které lze vysledovat zpět k chybám materiálu nebo montáže, musí být neprodleně nahlášeny prodejci. Doklad o koupi zařízení je třeba předložit při uplatnění záruky předložením faktury a dokladu.

Záruka se nevztahuje na díly, pokud vznikly závady v důsledku přirozeného opotřebení, vlivů teploty, povětrnostních podmínek a závad v důsledku nedbalé montáže, špatného připojení, nesprávného paliva / palivové směsi, instalace, provozu, údržby, mazání nebo násilí.

Kromě toho není poskytována žádná záruka za škody způsobené nevhodným nesprávným použitím stroje, jako jsou nesprávné změny nebo opravy provedené vlastníkem nebo třetími osobami, ale také v případě úmyslného přetížení stroje. Na součást s omezenou životností (např. Klínové řemeny, spojky, lanka škrtků klapky, zapalovací svíčky, vzduchové filtry, baterie, nože, hadice, kola, nářadí a další pomůcky), jakož i veškeré seřizovací a seřizovací práce jsou ze záruky vyloučeny.

ZÁRUKA

Společnost LUMAG zaručuje bezvadnou kvalitu a, aniž je dotčena zákonná záruka, poskytuje záruku v případě závad materiálu nebo výroby. Záruka na výrobky LUMAG je 24 měsíců pro výhradně soukromé použití, pro komerční nebo profesionální použití nebo použití nebo pronájem; 12 měsíců od data dodání.

Záruční nároky musí kupující vždy prokázat prostřednictvím originálu dokladu o koupi. Jeho kopie musí být přiložena k žádosti o záruku. Adresa kupujícího a typ stroje musí být jasně identifikovatelné pro profesionální nebo komerční použití. Bez originálního dokladu o nákupu můžeme opravu provést pouze za poplatek.

Neposílejte nám prosím žádná zařízení bez SERVISNÍHO ČÍSLA, které jste obdrželi od našeho servisního oddělení. Pokud obdržíte zařízení nevyžádaná, nemůžeme je přijmout ani zpracovat. Chcete-li požádat o SERVISNÍ ČÍSLO, kontaktujte náš servisní tým na adrese: info@lumag-maschinen.de

Zřetelně označte přepravní krabici SERVISNÍ ČÍSLO, abyste zajistili rychlé přidělení.

Záruční práce jsou prováděny výhradně v naší servisní dílně LUMAG. Jakékoli vady, které se během záruční doby vyskytnou v důsledku vad materiálu nebo výroby, musí být odstraněny opravou, pokud vznikly navzdory řádnému provozu a péči o zařízení. Vyhrazujeme si právo provést dvě následující vylepšení pro stejnou chybu. Pokud přepracování selže nebo je nemožné, lze zařízení vyměnit za ekvivalentní zařízení. Pokud je výměna také neúspěšná nebo nemožná, existuje možnost konverze.

Na běžné opotřebení, přirozené stárnutí, nesprávné použití a čištění, péči a seřizovací práce se záruka obecně nevztahuje (např. Řezací zařízení, vzduchový a palivový filtr, zapalovací svíčka a zpětný startér, hnací řemen apod.). V závislosti na provozu a použití podléhají některé součásti běžnému opotřebení, i když jsou používány v souladu s určením, a může být nutné je včas vyměnit.

SLUŽBY ZÁKAZNÍKŮM

V případě technických otázek, informací o našich produktech a objednávání náhradních dílů je vám náš servisní tým k dispozici následovně:

Servisní čas: Pondělí až čtvrtek od 7:30 do 12:00 a 13:00 do 17:00, pátek od 7:30 do 12:30
Telefon: 0049 / (0) 8571/92 556-0
Fax: 0049 / (0) 8571/92 556-19
E-mail: info@lumag-maschinen.de

ES PROHLÁŠENÍ O SHODĚ

14. ES PROHLÁŠENÍ O SHODĚ

Podle ustanovení směrnic ES

- Směrnice o strojních zařízeních 2006/42 / ES

- Elektromagnetická kompatibilita 2004/108 / EG

vysvětluje společnost:

LUMAG GmbH

Robert Bosch Ring 3

D-84375 Kirchdorf / Inn

Telefon: 0049 / (0) 8571/92 556-0 Fax:

0049 / (0) 8571/92 556-19

že produkt

Typ zařízení: Mini pásový sklápěč

Typ zařízení: MD-500H

odpovídá základním požadavkům na ochranu uvedeným směrnicím ES. Zplnomocněný zástupce pro sestavení technické dokumentace: Gabriele Denk

Prohlášení o shodě se vztahuje pouze na stroj ve stavu, v jakém byl uveden na trh; Části následně připojené koncovým uživatelem a / nebo následné zásahy nejsou brány v úvahu.

Kirchdorf, 12. února 2014

Manfred Weißenhorner, výkonný ředitel

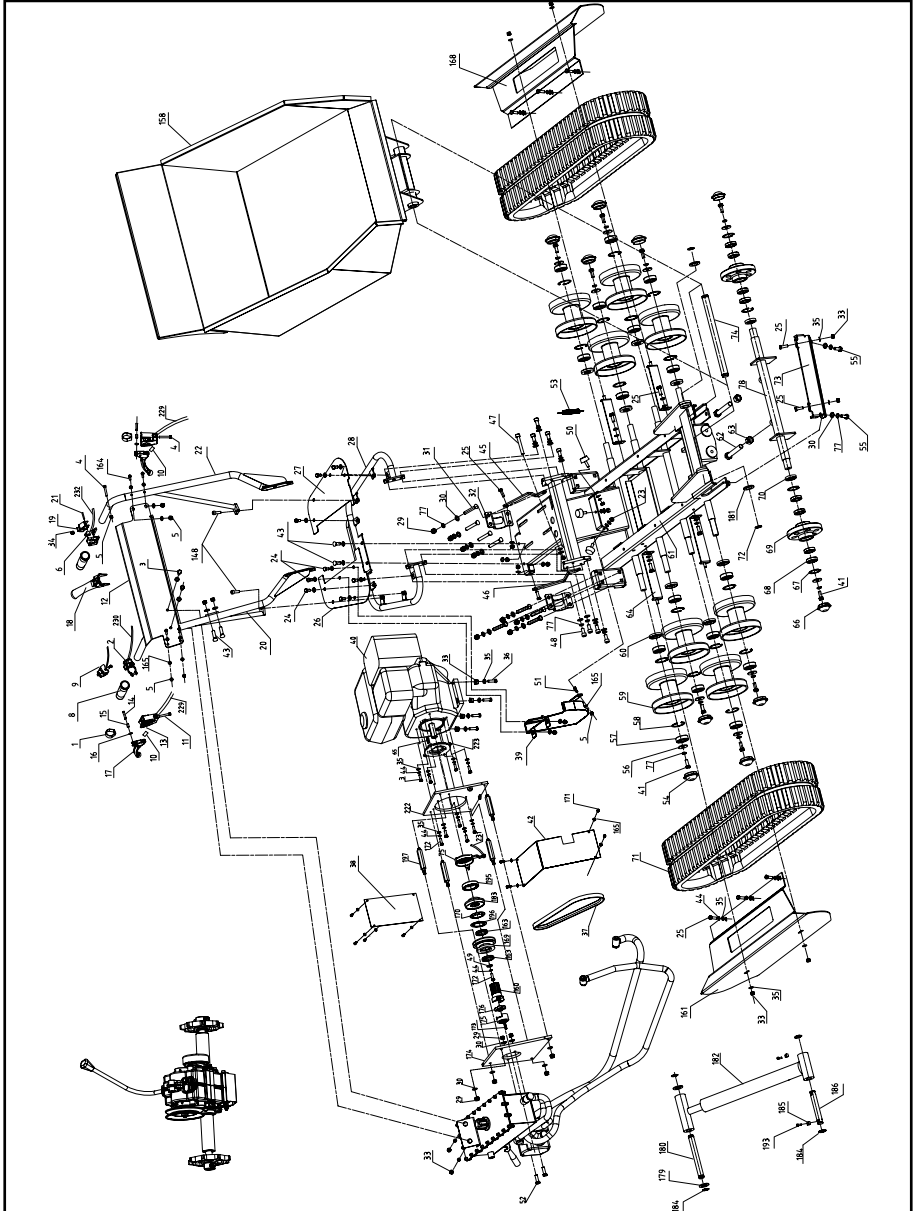
Místo a datum

Distributor, zplnomocněný zástupce



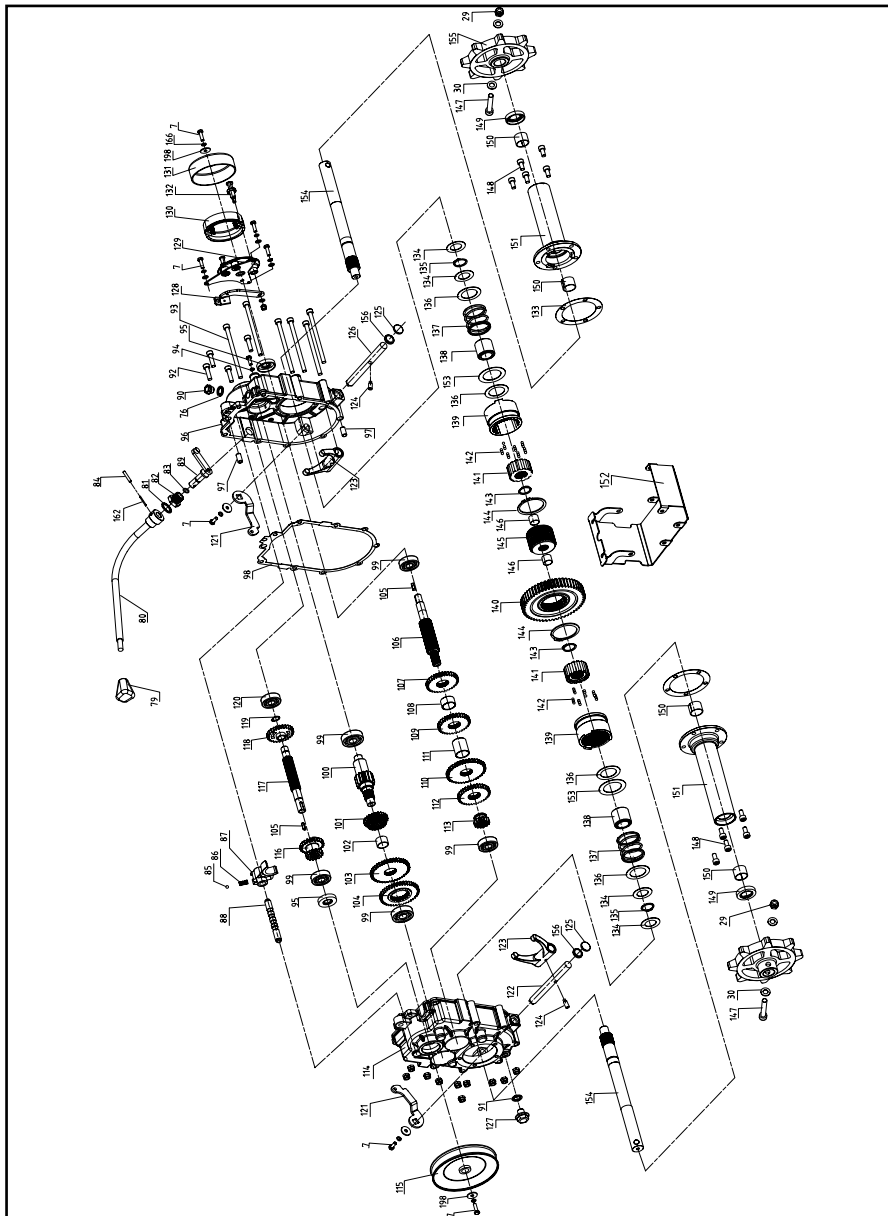
podpis

15. KOMPONENTY STROJE



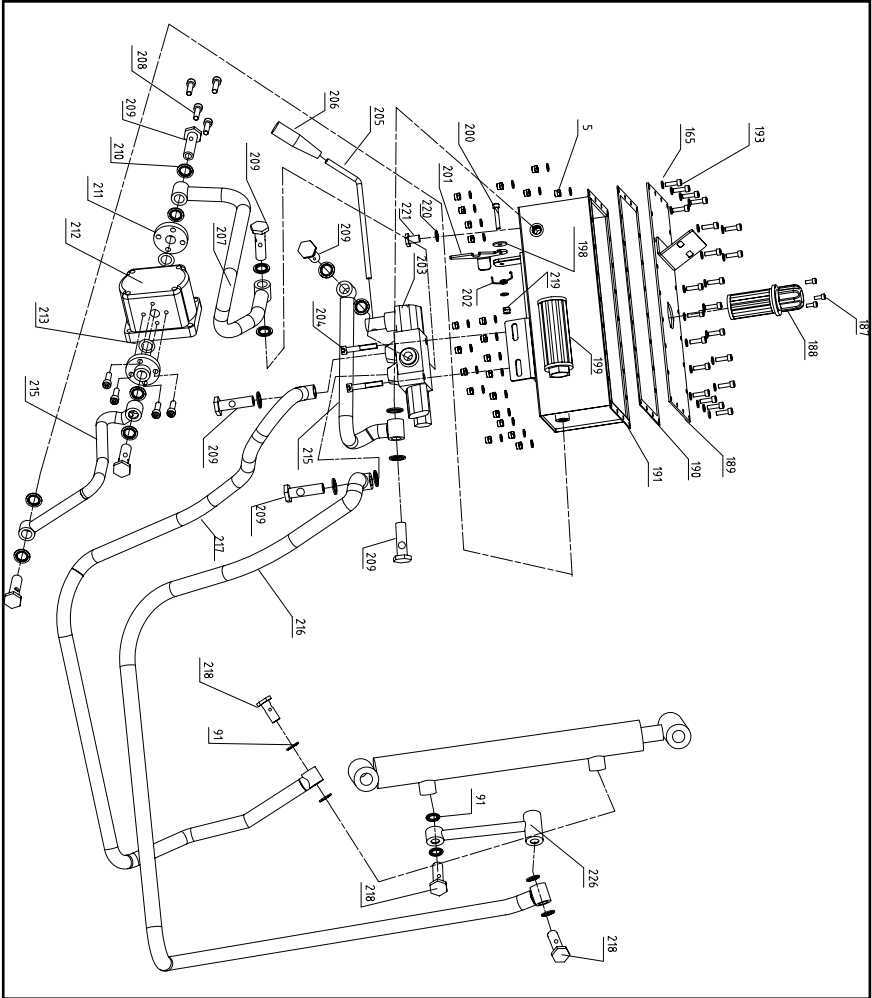
KOMPONENTY STROJE

Převodovka



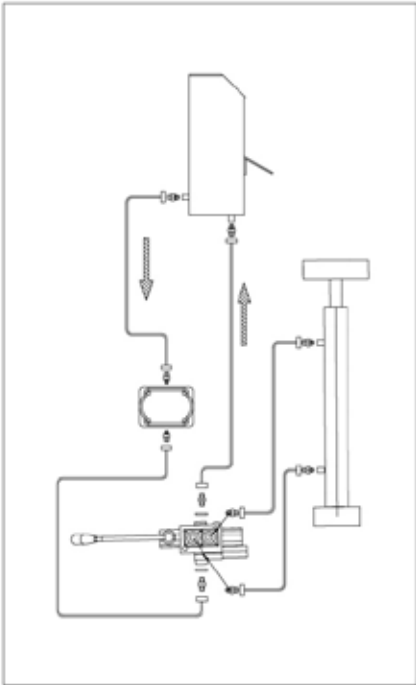
KOMPONENTY STROJE

Hydraulický systém



KOMPONENTY STROJE

Hydraulické schéma





LUMAG GmbH

Robert Bosch Ring 3

D-84375 Kirchdorf am Inn

Telefon: +49 (0) 85 71/92 556-0 Fax:

+ 49 (0) 85 71/92 556 - 19
www.lumag-maschinen.de

Stav: 02/2014 - MD500Hv2