

Stavební míchadlo

CZ Návod k použití
SK Návod na použitie



SK
ED

MS600



OBSAH

1	ÚVOD	4
1.1	OBLAST POUŽITÍ	4
1.2	OBSAH BALENÍ.....	4
2	PIKTOGRAMY	5
3	POPIS PŘÍSTROJE	7
3.1	LED INDIKÁTORY	8
3.2	TECHNICKÉ PARAMETRY.....	9
4	BEZPEČNOSTNÍ POKYNY	9
4.1	ELEKTRICKÁ BEZPEČNOST.....	9
4.2	BEZPEČNOST OSOB	10
4.3	BEZPEČNOST NA PRACOVIŠTI	10
5	UVEDENÍ DO PROVOZU A OBSLUHA	11
5.1	PŘED ZAHÁJENÍM PRÁCE	11
5.2	MONTÁŽ METLY.....	11
5.3	UVEDENÍ DO PROVOZU	11
5.4	UKONČENÍ PRÁCE	11
5.5	ČIŠTĚNÍ A ÚDRŽBA.....	12
5.6	VÝMĚNA UHLÍKŮ.....	12
5.7	SKLADOVÁNÍ	14
5.8	SERVIS A OPRAVY.....	14
6	DOPORUČENÍ	15
7	ZÁVĚREČNÁ USTANOVENÍ.....	15
8	PROHLÁŠENÍ O SHODĚ	30

1 ÚVOD

Tento návod k použití obsahuje technická data **Stavebního míchadla DEK MS600** a pokyny týkající se používání přístroje. Bezpečná práce s přístrojem a jeho životnost do značné míry závisí na jeho správné údržbě a vhodném používání. Návod si pečlivě prostudujte. Uschovejte jej tak, aby byl v případě potřeby dostupný.

1.1 OBLAST POUŽITÍ

Profesionální **Stavební míchadlo DEK MS600** je určeno k míchání stavebních hmot, jako jsou malty, lepidla, omítky, stěrky a betonové směsi. Umožňuje efektivní zpracování 60 litrů materiálu najednou. Zařízení je vybaveno ergonomickou rukojetí, přizpůsobenou vyšší zátěži. Robustní konstrukce těla s kovovou výtuhou zajišťuje zvýšenou odolnost a dlouhou životnost přístroje. Míchadlo disponuje bezpečnostní ochranou proti samovolnému spuštění po výpadku elektrického proudu, alarmem opotřebených uhlíkových kartáčů, mechanickým dvoustupňovým řazením a elektronickou regulací otáček. Součástí balení je míchací metla typu MKN o průměru 160 mm, se závitem M14, vhodná pro středně až silně viskózní materiály.

1.2 OBSAH BALENÍ

Tabulka 1: Obsah balení

Položka:	Počet ks celkem:
Stavební míchadlo DEK MS600	1
Metla typu MKN, Ø 160 mm, závit M14	1
Prodlužovací nástavec metly M14	1
Náhradní uhlíky	2
Klíč 22 na matice M14	2
Návod k použití	1

2 PIKTOGRAMY



PŘEČTĚTE NÁVOD K POUŽITÍ



POUŽÍVEJTE OCHRANU SLUCHU



POUŽÍVEJTE OCHRANU OČÍ

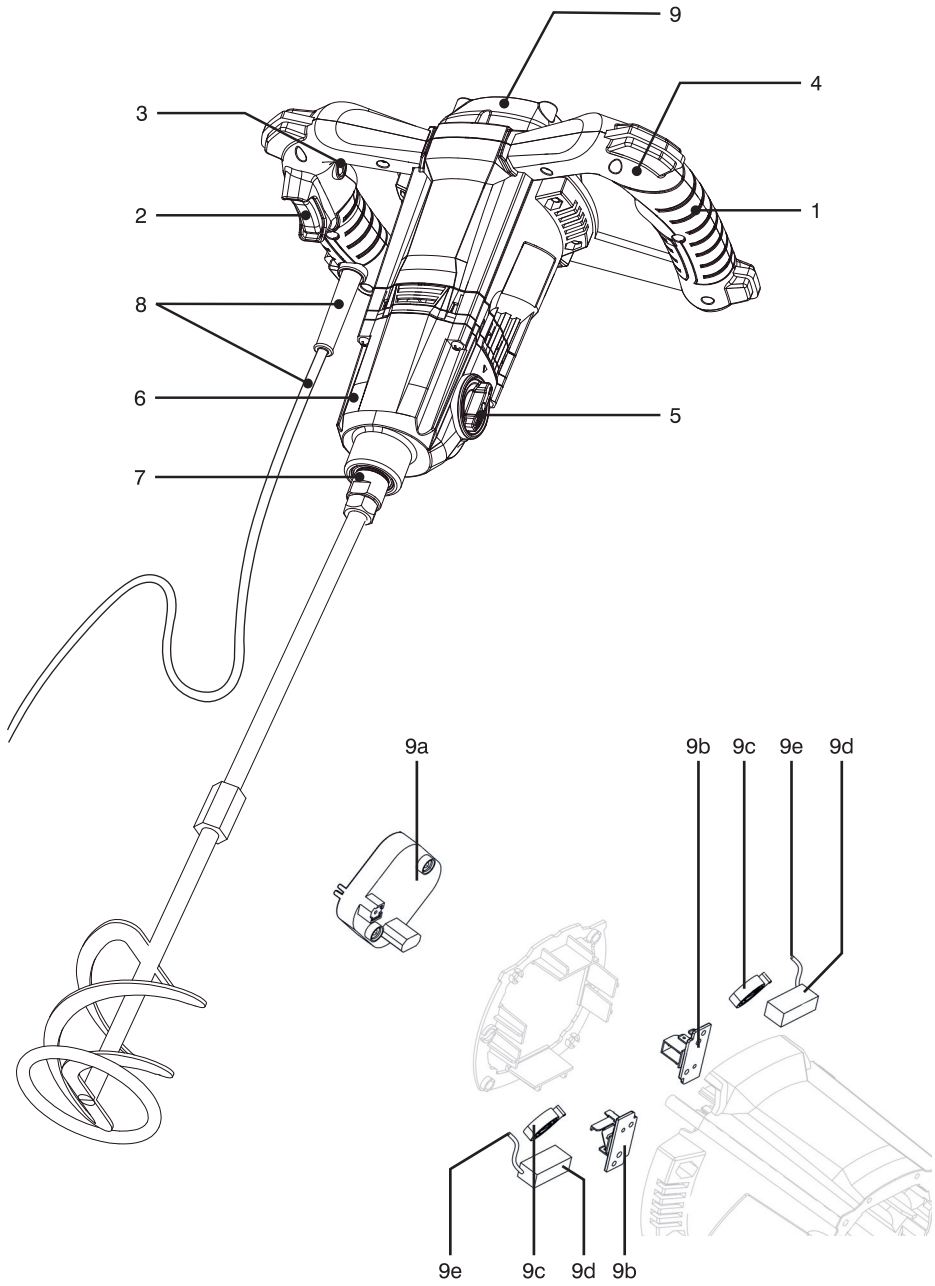


SPOTŘEBIČ TŘÍDY OCHRANY II



Přístroj nepatří do kontejnerů na tříděný ani komunální odpad. Je nutné jej odevzdat prodejci nebo předat k ekologické likvidaci.

CZ



3 POPIS PŘÍSTROJE

1. **RUKOJETI** slouží k úchopu přístroje a manipulaci s ním během provozu.
2. **TLAČÍTKO SPOUŠTĚ** slouží ke spuštění přístroje.
3. **TLAČÍTKO ARETACE SPOUŠTĚ** slouží k aretaci spouště přístroje.
4. **VOLIČ OTÁČEK** slouží ke snižování či zvyšování otáček v rozsahu dle převodového stupně.
5. **PŘEPÍNAČ PŘEVODOVÉHO STUPNĚ** slouží ke změně převodového stupně.
6. **PŘEVODOVKA** slouží k převodu silových a kinetických parametrů přenášené energie.
7. **VÝSTUPNÍ HŘÍDEL MÍCHADLA** slouží k montáži prodlužovacího nástavce metly či metly samotné.
8. **PŘÍVODNÍ KABEL** slouží k připojení míchadla ke zdroji elektrického napětí.
9. **HORNÍ KRYT** slouží k zakrytí kabeláže a uhlíků (kartáčů).
 - a. **PANEL S DIODAMI**
 - b. **KOVOVÝ DRŽÁK UHLÍKU**
 - c. **SPIRÁLOVÁ PRUŽINA**
 - d. **UHLÍKY**
 - e. **PŘÍVODNÍ KABEL UHLÍKU**



Obrázek 1: Stavební míchadlo DEK MS600

3.1 LED INDIKÁTORY

10. INDIKÁTOR NAPÁJENÍ (ZELENÁ DIODA) značí připojení míchadla ke zdroji elektrického napětí.

11. VÝSTRAŽNÁ KONTROLKA (ČERVENÁ DIODA) signalizuje následující provozní stavy:

- Blikání červené diody znamená přetížení přístroje. Doporučujeme přístroj okamžitě vypnout a nechat vychladnout.
- Nepřetržité svícení červené diody upozorňuje na opotřebení uhlíků motoru. Je nutné provést jejich výměnu.



Obrázek 2: Pozice LED indikátorů

3.2 TECHNICKÉ PARAMETRY

Tabulka 2: Technické parametry

Název:	Stavební míchadlo DEK
Typ:	MS600
Model:	R6306E
Napětí:	230 V / 50 Hz
Příkon:	1800 W
Převodové stupně:	2
Otáčky na 1. stupni:	200 až 480 ot./min
Otáčky na 2. stupni:	300 až 750 ot./min
Délka kabelu:	4 m
Typ kabelu:	H05RN-F
Upínací systém:	M14
Délka metly včetně nástavce:	590 mm
Výška rukojeti se složenou metlou:	900 mm
Průměr metly:	160 mm
Hmotnost (bez metly):	5,1 kg

4 BEZPEČNOSTNÍ POKYNY

Nedodržování uvedených pokynů zvyšuje nebezpečí úrazu!

4.1 ELEKTRICKÁ BEZPEČNOST

- Vidlice přívodního kabelu **(8)** elektrického nářadí musí vždy odpovídat síťové zásuvce. Za žádných okolností vidlici neupravujte. Pro připojení míchadla do síťové zásuvky nepoužívejte zásuvkové adaptéry bez ochranného zemnění.
- Hodnoty zdroje elektrického napětí v síti musí odpovídat parametrům míchadla.
- Pokud dojde během práce k jakémukoliv poškození přívodního kabelu **(8)**, okamžitě vytáhněte vidlici ze zásuvky zdroje elektrického napětí.
- Při práci se vyvarujte dotyku těla s uzemněnými vodivými předměty.
- Nepoužívejte přívodní kabel **(8)** k jiným účelům, než je jeho připojení ke zdroji elektrického napětí. Nepřenášejte ani netahejte elektrické nářadí za přívodní kabel **(8)** a nevytahujte vidlici ze zásuvky za tento kabel.

- f) Přívodní kabel **(8)** chraňte před horkem, mastnotou, ostrými hranami a pohyblivými zařízeními v okolí.
- g) Nevystavujte elektrické nářadí vlhku. Je-li elektrické nářadí používáno ve venkovních prostorech, používejte takový prodlužovací kabel, který je vhodný pro toto použití.
- h) Michadla jsou zařazena dle ČSN EN 60745-1 do ručního nářadí třídy II, proto je dovoleno připojovat tyto stroje ke zdrojům elektrického napětí bez zemnicího kolíku.
- i) Prodlužovací kabely musí mít vodič o minimálním průřezu 1,5 mm². Je zakázáno používání poškozených, neodborně opravených a nezrevidovaných prodlužovacích kabelů, stejně jako kabelů a vodičů neznámého původu.
- j) Výchozí revize produktu je provedena na pracovišti provozovatele tohoto přístroje. Ten je povinen dle normy ČSN 331600 provádět revizi ručního nářadí třídy II skupiny B každých 6 měsíců. Tato povinnost se vztahuje i na prodlužovací kabely, pokud jsou s přístrojem používány v jedné sestavě.

4.2 BEZPEČNOST OSOB

- a) Při používání elektrického nářadí buďte obezřetní, věnujte pozornost vykonávané činnosti. Nepracujte s elektrickým nářadím, jste-li unaveni nebo jste-li pod vlivem drog, alkoholu nebo léků.
- b) Používejte adekvátní ochranné pomůcky, bezpečnostní pracovní obuv s protiskluzovou úpravou, pokrývku hlavy, rukavice a vhodný oděv.
- c) Vyvarujte se nechtěného spuštění přístroje.
- d) Na výstupní hřídel **(7)** nikdy neinstalujte více než jeden prodlužovací nástavec.
- e) Prodlužovací nástavce a metly měňte vždy až po úplném zastavení míchadla. Během výměny prodlužovacích nástavců musí být přívodní kabel **(8)** přístroje odpojen od zdroje elektrického napětí.
- f) Při provozu přístroje jej držte pouze za rukojeť **(1)**. Při kontaktu s točící se metlou hrozí nebezpečí poranění.
- g) Vždy udržujte stabilní postoj a rovnováhu pro snazší a bezpečnější ovládání přístroje v nepředvídaných situacích.
- h) S přístrojem smí pracovat pouze osoba určená provozovatelem přístroje a poučená dle ustanovení platných vyhlášek o bezpečnosti práce.

4.3 BEZPEČNOST NA PRACOVIŠTI

- a) Udržujte pracovní prostor v čistotě a dobře osvětlený. Nepořádek a nedostatečné osvětlení pracovního prostředí mohou vést k úrazům.
- b) Nepracujte s elektrickým nářadím v přítomnosti hořlavých kapalin, plynů nebo prachu. Nářadí je zdrojem jiskření, při kterém může dojít k vznícení prachu nebo výparů.
- c) Udržujte další osoby v dostatečné vzdálenosti od přístroje, zatímco je přístroj v provozu nebo spuštěný.
- d) Pokud je přístroj v provozu, nikdy nepouštějte rukojeti **(1)**.
- e) Při používání přístroje se soustředte na vykonávanou činnost.

5 UVEDENÍ DO PROVOZU A OBSLUHA

5.1 PŘED ZAHÁJENÍM PRÁCE

- a) Proveďte kontrolu, zda přístroj nevykazuje známky poškození. Jakékoliv elektrické nářadí, které nelze ovládat vypínačem či tlačítkem spouště (2), je nebezpečné a musí být ihned vyřazeno či opraveno!

5.2 MONTÁŽ METLY

- a) Zkontrolujte, zda je závit prodlužovacího nástavce metly i míchadla čistý, případné znečištění ihned odstraňte.
- b) Rukou našroubujte prodlužovací nástavec na míchadlo, na prodlužovací nástavec našroubujte metlu.
- c) Všechna závitová spojení dotáhněte pomocí dvojice klíčů 22 mm.

5.3 UVEDENÍ DO PROVOZU

- a) Odstraňte z míchací nádoby všechny nežádoucí nečistoty a vsypte ve stanoveném poměru komponenty směsi.
- b) Pomocí přepínače převodového stupně (5) přepněte převodovku míchadla na první rychlostní stupeň. A volič otáček (4) nastavte na nejnižší otáčky.
- c) Zasuňte vidlici přívodního kabelu (8) do zásuvky. Kabel udržujte v bezpečné vzdálenosti od metly.
- d) Uchopte míchadlo za rukojeti (1) a zatlačte metlu míchadla do míchané směsi tak, aby hřídel směřovala kolmo k zemi.
- e) Pozvolným stiskem tlačítka (2) spusťte míchadlo. Voličem otáček (4) upravte rychlost otáček.
- f) Pokud je rychlost otáček nedostačující, sejměte prst ze spouště, vyčkejte na úplné zastavení metly a přepínačem převodového stupně (5) přepněte na druhý převodový stupeň.
- g) Dle uvážení obsluhy je možné využít aretaci spouště (3).

5.4 UKONČENÍ PRÁCE

- a) Sejměte prst ze spouště, případně vypněte aretaci spouště a vyčkejte na zastavení metly.
- b) Uchopte vidlici přívodního kabelu a vysuňte ji ze zásuvky.

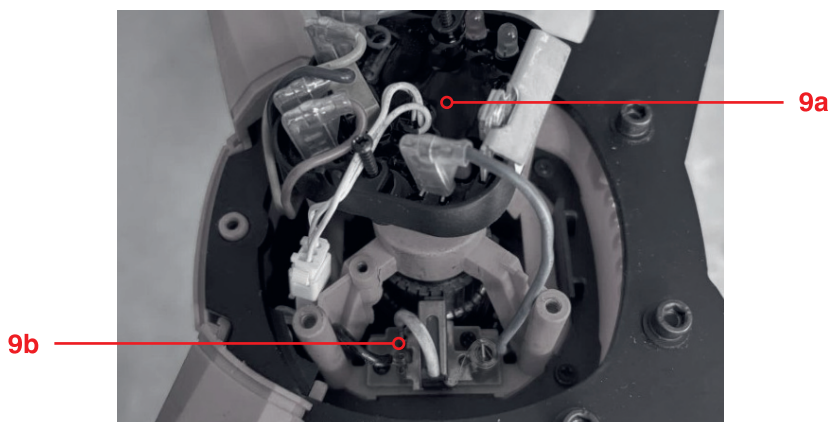
5.5 ČIŠTĚNÍ A ÚDRŽBA

- a) Nářadí je nutné hned po použití očistit.
- b) Metlu lze očistit ponořením do vody a spuštěním míchadla.
- c) Pokud se metla dostatečně neočistí, proces dle potřeby opakujte, případně k čištění metly využijte plastové kartáče či špachtle.

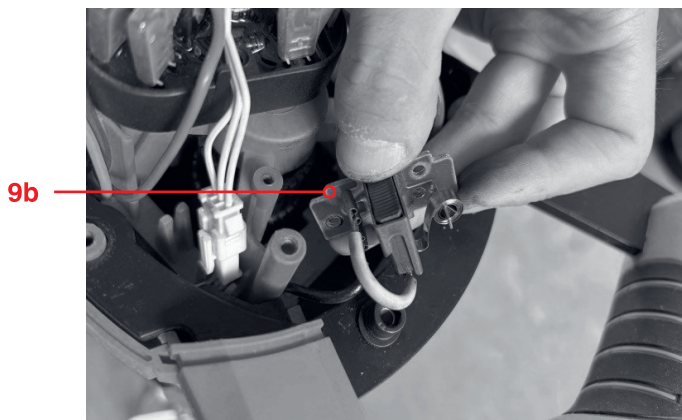
5.6 VÝMĚNA UHLÍKŮ

Uhlíky je nutné vyměnit v případě, že výstražná kontrolka (**11**) signalizuje jejich opotřebení, nebo pokud motor pracuje přerušovaně, či dochází k viditelnému jiskření kolem motoru, případně je cítit zápach spáleného grafitu.

- Vysuňte vidlici přívodního kabelu (**8**) ze zásuvky, demontujte metlu a prodlužovací nástavec.
- Umístěte míchadlo do stabilní polohy tak, abyste mohli demontovat horní kryt (**9**) míchadla.
- Pomocí šroubováku Torx T20 povolte všech pět šroubů horního krytu a vyjměte je. Následně sejměte horní kryt.
- Povolte a vyšroubujte dva šrouby upevňující vrchní panel s diodami (**9a**). Odkloňte panel (**9a**) stranou, abyste získali přístup ke kovovým držákům uhlíků (**9b**).

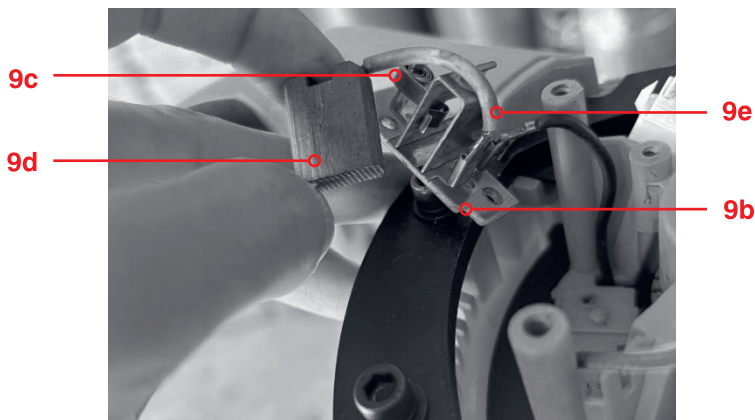


Obrázek 3: Odklonění horního panelu s diodami



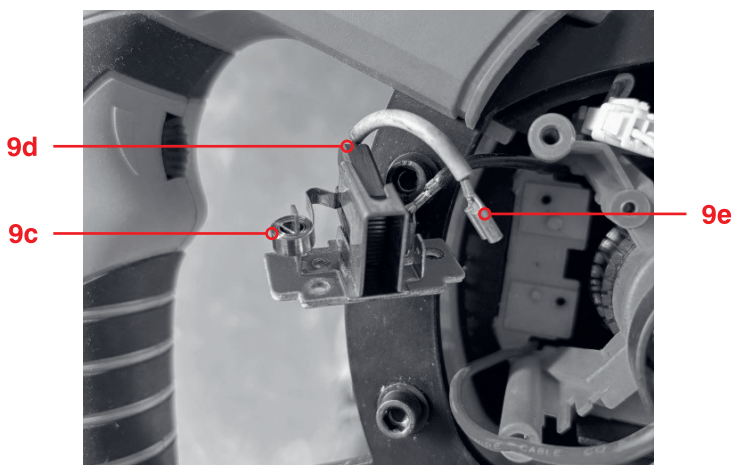
Obrázek 4: Vyjmutí kovového držáku uhlíku

- e) Vyšroubujte dva šrouby kovového držáku (9b) a pomocí kleští ho vyjměte.
- f) Pomocí kleští odstraňte spirálovou pružinu (9c) a vysuňte uhlík (9d) z kovového držáku (9b).
- g) Odpojte přívodní kabel uhlíku (9e) od kovového držáku (9b), opět je možné si pomoci kleštěmi.



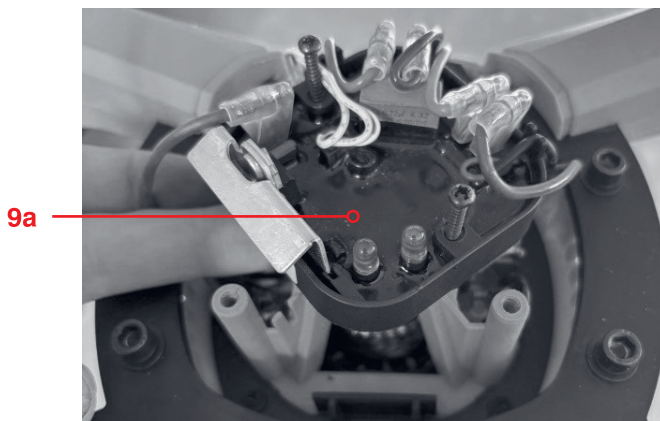
Obrázek 5: Vyjmutí starého uhlíku

- h) Vezměte nový uhlík (9d) a zasuněte ho do kovového držáku (9b) přívodním kabelem vzhůru. Připojte přívodní kabel (9e) a přichyťte uhlík spirálovou pružinou (9c) tak, aby držel na místě a nepohyboval se.



Obrázek 6: Vložení nového uhlíku

- i) Kovový držák uhlíku (**9b**) zasuněte na původní místo a přišroubujte jej. Poté umístěte konec spirálové pružiny do výřezu v uhlíku, aby uhlík správně dosedl na komutátor.
- j) Při výměně uhlíku na opačné straně opakujte body e) až i).
- k) Po výměně obou uhlíků vraťte panel s diodami (**9a**) na původní místo a přišroubujte dvěma šrouby.



Obrázek 7: Usazení černého panelu na původní místo

- l) Nakonec nasadte horní kryt (**9**) a přišroubujte jej.

5.7 SKLADOVÁNÍ

- a) Příklad před skladováním vždy vyčistěte, demontujte nástavce i metlu a uložte jej do krabice.
- b) Příklad skladujte na suchém místě bez přímého slunečního záření a v prostředí, jehož teplota nepřesahuje 35 °C.
- c) Uložte jej mimo dosah dětí a nedovolte osobám, které nebyly seznámeny s elektrickým nářadím nebo s pokyny k jeho obsluze, aby nářadí používaly.

5.8 SERVIS A OPRAVY

- a) Záruční i pozáruční servis smí být prováděn pouze autorizovaným servisním střediskem. Místem pro přijetí přístroje k servisu jsou prodejny Stavebniny DEK.
- b) Neodborný servisní zásah, nebo použití neoriginálních náhradních dílů může vést k úrazu elektrickým proudem.

6 DOPORUČENÍ

- a) Směsi vždy začínejte míchat na první převodový stupeň a s nižšími otáčkami. V případě, že shledáte otáčky nedostačující, přepněte na druhý převodový stupeň.
- b) Vyšší otáčky nemusí zaručit lepší promísení směsi. Příliš vysoké otáčky vedou k vmísení vzduchu do směsi, což může být zejména u barev a tmelů nežádoucí.
- c) Předpokladem dobrého promísení je vhodně zvolený typ metly a její průměr. Dodržujte otáčky doporučené výrobcí směsí.

7 ZÁVĚREČNÁ USTANOVENÍ

Záruka (právo z vadného plnění) na přístroj se řídí dle zákona 89/2012 Sb. Právo z vadného plnění zaniká v následujících případech:

- a) přístroj byl používán v podmínkách, které jsou v rozporu s návodem k použití
- b) přístroj byl používán k jiným účelům, než ke kterým je určen
- c) přístroj byl používán s neoriginálním příslušenstvím
- d) přístroj byl poškozen působením vnějších mechanických, teplotních či chemických vlivů

Po skončení životnosti přístroje jej odevzdejte k ekologické likvidaci, lze využít například nádoby na vysloužilá elektrozařízení v prodejnách Stavebniny DEK.

Stavebné miešadlo

SK Návod na použitie



**SK
E
D**

MS600

OBSAH

1	ÚVOD	18
1.1	OBLASŤ POUŽITIA.....	18
1.2	OBSAH BALENIA.....	18
2	PIKTOGRAMY	19
3	OPIS PRÍSTROJA	21
3.1	LED INDIKÁTORY	22
3.2	TECHNICKÉ PARAMETRE	23
4	BEZPEČNOSTNÉ POKYNY	23
4.1	ELEKTRICKÁ BEZPEČNOSŤ.....	23
4.2	BEZPEČNOSŤ OSÔB	24
4.3	BEZPEČNOSŤ NA PRACOVISKU.....	24
5	UVEDENIE DO PREVÁDZKY A OBSLUHA	25
5.1	PRED ZAČATÍM PRÁCE	25
5.2	MONTÁŽ METLY.....	25
5.3	UVEDENIE DO PREVÁDZKY	25
5.4	UKONČENIE PRÁCE.....	26
5.5	ČISTENIE A ÚDRŽBA.....	26
5.6	VÝMENA UHLÍKOV.....	26
5.7	SKLADOVANIE.....	29
5.8	SERVIS A OPRAVY.....	29
6	ODPORÚČANIA	29
7	ZÁVEREČNÉ USTANOVENIA.....	29
8	VYHLÁSENIE O ZHODE.....	30

1 ÚVOD

Tento návod na použitie obsahuje technické údaje **Stavebného miešadla DEK MS600** a pokyny týkajúce sa používania prístroja. Bezpečná práca s prístrojom a jeho životnosť do značnej miery závisí od jeho správnej údržby a vhodného používania. Návod si starostlivo preštudujte. Uschovajte ho tak, aby bol v prípade potreby dostupný.

1.1 OBLASŤ POUŽITIA

Profesionálne **Stavebné miešadlo DEK MS600** je určené na miešanie stavebných hmôt, ako sú malty, lepidlá, omietky, stierky a betónové zmesi. Umožňuje efektívne spracovanie 60 litrov materiálu naraz. Zariadenie je vybavené ergonomickou rukoväťou, prispôbenou vyššej záťaži. Robustná konštrukcia tela s kovovou výstuhou zaisťuje zvýšenú odolnosť a dlhú životnosť prístroja. Miešadlo disponuje bezpečnostnou ochranou proti samovoľnému spusteniu po výpadku elektrického prúdu, alarmom opotrebovania uhlíkových kief, mechanickým dvojestupňovým radením a elektronickou reguláciou otáčok. Súčasťou balenia je miešacia metla typu MKN s priemerom 160 mm, so závitom M14, vhodná pre stredne až silne viskózne materiály.

1.2 OBSAH BALENIA

Tabuľka 1: Obsah balenia

Položka:	Počet ks celkom:
Stavebné miešadlo DEK MS600	1
Metla typu MKN, Ø 160 mm, závit M14	1
Predlžovací nadstavec metly M14	1
Náhradné uhlíky	2
Kľúč 22 na matice M14	2
Návod na použitie	1

2 PIKTOGRAMY



PREČÍTAJTE SI NÁVOD NA POUŽITIE



POUŽÍVAJTE OCHRANU SLUCHU



POUŽÍVAJTE OCHRANU OČÍ

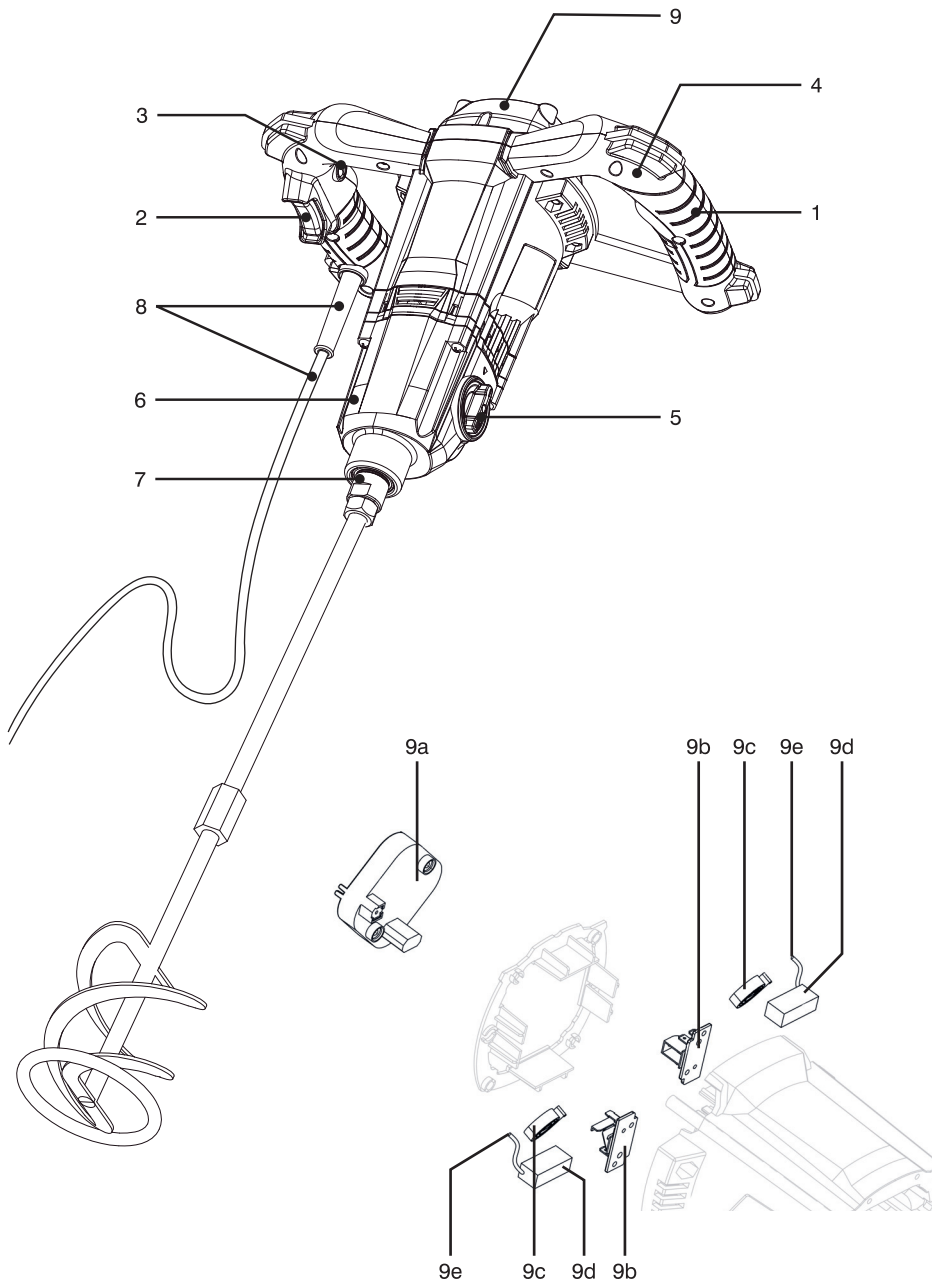


SPOTREBIČ TRIEDY OCHRANY II



Prístroj nepatrí do kontajnerov na triedený ani komunálny odpad. Je nutné ho odovzdať predajcovi alebo odovzdať na ekologickú likvidáciu.

SK



3 OPIS PRÍSTROJA

1. **RUKOVÄTE** slúžia na úchop prístroja a manipuláciu s ním počas prevádzky.
2. **TLAČIDLO SPÚŠTE** slúži na spustenie prístroja
3. **TLAČIDLO ARETÁCIE SPÚŠTE** slúži na aretáciu spúšte prístroja
4. **VOLIČ OTÁČOK** slúži na znižovanie alebo zvyšovanie otáčok v rozsahu podľa prevodového stupňa
5. **PREPÍNAČ PREVODOVÉHO STUPŇA** slúži na zmenu prevodového stupňa
6. **PREVODOVKA** slúži na prevod silových a kinetických parametrov prenášanej energie
7. **VÝSTUPNÝ HRIADEĽ MIEŠADLA** slúži na montáž predlžovacieho nadstavca metly alebo metly samotnej
8. **PRÍVODOVÝ KÁBEL** slúži na pripojenie miešadla k zdroju elektrického napätia.
9. **HORNÝ KRYT** slúži na zakrytie kabeláže a uhlíkov (kefiek)
 - a. **PANEL S DIÓDAMI**
 - b. **KOVOVÝ DRŽIAK UHLÍKA**
 - c. **ŠPIRÁLOVÁ PRUŽINA**
 - d. **UHLÍKY**
 - e. **PRÍVODOVÝ KÁBEL UHLÍKA**



Obrázok 1: Stavebné miešadlo DEK MS600

3.1 LED INDIKÁTORY

10. INDIKÁTOR NAPÁJANIA (ZELENÁ DIÓDA) značí pripojenie miešadla k zdroju elektrického napätia.

11. VÝSTRAŽNÁ KONTROLKA (ČERVENÁ DIÓDA) signalizuje nasledujúce prevádzkové stavy:

- Blikanie červenej diódy znamená preťaženie zariadenia. Odporúčame prístroj okamžite vypnúť a nechať vychladnúť.
- Nepretržité svietenie červenej diódy upozorňuje na opotrebenie uhlíkov motora. Je nutné vykonať ich výmenu.



Obrázok 2: Pozícia LED indikátorov

3.2 TECHNICKÉ PARAMETRE

Tabuľka 2 Technické parametre

Názov:	Stavebné miešadlo DEK
Typ:	MS600
Model:	R6306E
Napätie:	230 V / 50 Hz
Príkon:	1800 W
Prevodové stupne:	2
Otáčky na 1. stupni:	200 až 480 ot./min
Otáčky na 2. stupni:	300 až 750 ot./min
Dĺžka kábla:	4 m
Typ kábla:	H05RN-F
Upínací systém:	M14
Dĺžka metly vrátane nadstavca:	590 mm
Výška rukoväte so zloženou metlou:	900 mm
Priemer metly:	160 mm
Hmotnosť (bez metly):	5,1 kg

4 BEZPEČNOSTNÉ POKYNY

Nedodržiavanie uvedených pokynov zvyšuje nebezpečenstvo úrazu!

4.1 ELEKTRICKÁ BEZPEČNOSŤ

- Vidlica privodového kábla (8) elektrického náradia musí vždy zodpovedať sieťovej zásuvke. Za žiadnych okolností vidlicu neupravujte. Na pripojenie miešadla do sieťovej zásuvky nepoužívajte zásuvkové adaptéry bez ochranného uzemnenia.
- Hodnoty zdroja elektrického napätia v sieti musia zodpovedať parametrom miešadla.

- c) Pokiaľ dôjde počas práce k akémukoľvek poškodeniu prívodového kábla (8), okamžite vytriahnite vidlicu zo zásuvky zdroja elektrického napätia.
- d) Pri práci sa vyvarujte dotyku tela s uzemnenými vodivými predmetmi.
- e) Nepoužívajte prívodový kábel (8) na iné účely, ako je jeho pripojenie k zdroju elektrického napätia. Neprenášajte ani neťahajte elektrické náradie za prívodový kábel (8) a nevyťahujte vidlicu zo zásuvky za tento kábel.
- f) Prívodový kábel (8) chráňte pred horúčavou, masťou, ostrými hranami a pohyblivými zariadeniami v okolí.
- g) Nevystavujte elektrické náradie vlhku. Ak je elektrické náradie používané vo vonkajších priestoroch, používajte taký predlžovací kábel, ktorý je vhodný na toto použitie.
- h) Miešadlá sú zaradené podľa STN EN 60745-1 do ručného náradia triedy II, preto je dovolené pripájať tieto stroje k zdrojom elektrického napätia bez uzemňovacieho kolíka.
- i) Predlžovacie káble musia mať vodič s minimálnym prierezom 1,5 mm². Je zakázané používanie poškodených, neodborne opravených a nezrevidovaných predlžovacích káblov, rovnako ako káblov a vodičov neznámeho pôvodu.
- j) Východisková revízia produktu je vykonaná na pracovisku prevádzkovateľa tohto prístroja. Ten je povinný podľa normy STN 331600 vykonávať revíziu ručného náradia triedy II skupiny B každých 6 mesiacov. Táto povinnosť sa vzťahuje aj na predlžovacie káble, pokiaľ sú s prístrojom používané v jednej zostave.

4.2 BEZPEČNOSŤ OSÔB

- a) Pri používaní elektrického náradia buďte obozretní, venujte pozornosť vykonávanej činnosti. Nepracujte s elektrickým náradím, ak ste unavení alebo ak ste pod vplyvom drog, alkoholu alebo liekov.
- b) Používajte adekvátne ochranné pomôcky, bezpečnostnú pracovnú obuv s protišmykovou úpravou, pokrývku hlavy, rukavice a vhodný odev.
- c) Vyvarujte sa nechceného spustenia prístroja.
- d) Na výstupný hriadeľ (7) nikdy neinštalujte viac ako jeden predlžovací nadstavec.
- e) Predlžovacie nadstavce a metly meňte vždy až po úplnom zastavení miešadla. Počas výmeny predlžovacích nadstavcov musí byť prívodový kábel (8) prístroja odpojený od zdroja elektrického napätia.
- f) Pri prevádzke prístroja ho držte iba za rúkovať (1). Pri kontakte s točiacou sa metlou hrozí nebezpečenstvo poranenia.
- g) Vždy udržiajte stabilný postoj a rovnováhu pre jednoduchšie a bezpečnejšie ovládanie prístroja v nepredvídaných situáciách.
- h) S prístrojom smie pracovať iba osoba určená prevádzkovateľom prístroja a poučená podľa ustanovení platných vyhlášok o bezpečnosti práce.

4.3 BEZPEČNOSŤ NA PRACOVISKU

- a) Udržiajte pracovný priestor v čistote a dobre osvetlený. Neporiadok a nedostatočné osvetlenie pracovného prostredia môžu viesť k úrazom.

- b) Nepracujte s elektrickým náradím v prítomnosti horľavých kvapalín, plynov alebo prachu. Náradie je zdrojom iskrenia, pri ktorom môže dôjsť k vznieteniu prachu alebo výparov.
- c) Udržujte ďalšie osoby v dostatočnej vzdialenosti od prístroja, zatiaľ čo je prístroj v prevádzke alebo spustený.
- d) Ak je prístroj v prevádzke, nikdy nepúšťajte rukoväť (1).
- e) Pri používaní prístroja sa sústreďte na vykonávanú činnosť.

5 UVEDENIE DO PREVÁDZKY A OBSLUHA

5.1 PRED ZAČATÍM PRÁCE

- a) Vykonajte kontrolu, či prístroj nevykazuje známky poškodenia. Akékoľvek elektrické náradie, ktoré nie je možné ovládať vypínačom alebo tlačidlom spúšte (2), je nebezpečné a musí byť ihneď vyradené alebo opravené!

5.2 MONTÁŽ METLY

- a) Skontrolujte, či je závit predlžovacieho nadstavca metly a miešadla čistý, prípadné znečistenie ihneď odstráňte.
- b) Rukou naskrutkujte predlžovací nadstavec na miešadlo, na predlžovací nadstavec naskrutkujte metlu.
- c) Všetky závitové spojenia dotiahnite pomocou dvojice kľúčov 22 mm.

5.3 UVEDENIE DO PREVÁDZKY

- a) Odstráňte z miešacej nádoby všetky nežiaduce nečistoty a vsypte v stanovenom pomere komponenty zmesi.
- b) Pomocou prepínača prevodového stupňa (5) prepnite prevodovku miešadla na prvý rýchlostný stupeň. A volič otáčok (4) nastavte na najnižšie otáčky.
- c) Zasuňte vidlicu privodového kábla (8) do zásuvky. Kábel udržiajte v bezpečnej vzdialenosti od metly.
- d) Uchopte miešadlo za rukoväť (1) a zatlačte metlu miešadla do miešanej zmesi tak, aby hriadeľ smeroval kolmo k zemi.
- e) Pozvoľným stlačením tlačidla (2) spustíte miešadlo. Voličom otáčok (4) upravte veľkosť otáčok.
- f) Ak je veľkosť otáčok nedostačujúca, odoberte prst zo spúšte, vyčkajte na úplné zastavenie metly a prepínačom prevodového stupňa (5) prepnite na druhý prevodový stupeň.
- g) Podľa uváženia obsluhy je možné využiť aretáciu spúšte (3).

5.4 UKONČENIE PRÁCE

- Odstráňte prst zo spúšte, prípadne vypnite aretáciu spúšte a počkajte na zastavenie metly.
- Uchopte vidlicu prívodového kábla a vysuňte ju zo zásuvky.

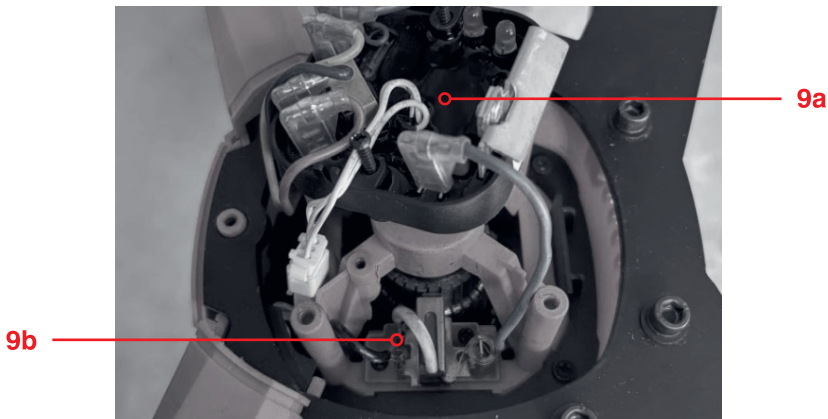
5.5 ČISTENIE A ÚDRŽBA

- Náradie je nutné hneď po použití očistiť.
- Metlu je možné očistiť ponorením do vody a spustením miešadla.
- Pokiaľ sa metla dostatočne neočistí, proces podľa potreby opakujte, prípadne na čistenie metly využite plastové kefy alebo špachtle.

5.6 VÝMENA UHLÍKOV

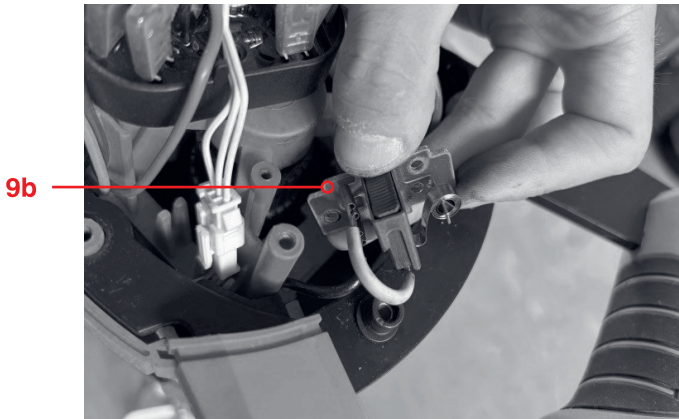
Uhlíky je nutné vymeniť v prípade, že výstražná kontrolka (**11**) signalizuje ich opotrebenie, alebo pokiaľ motor pracuje prerušovane, alebo dochádza k viditeľnému iskreniu okolo motora, prípadne je cítiť zápach spáleného grafitu.

- Vysuňte vidlicu prívodového kábla (**8**) zo zásuvky, demontujte metlu a predlžovací nadstavec.
- Umiestnite miešadlo do stabilnej polohy tak, aby ste mohli demontovať horný kryt (**9**) miešadla.
- Pomocou skrutkovača Torx T20 povolte všetkých päť skrutiek horného krytu a vyberte ich. Následne odoberte horný kryt.
- Povolte a vyskrutkujte dve skrutky upevňujúce vrchný panel s diódami (**9a**). Odložte panel (**9a**) stranou, aby ste získali prístup ku kovovým držiakom uhlíkov (**9b**).



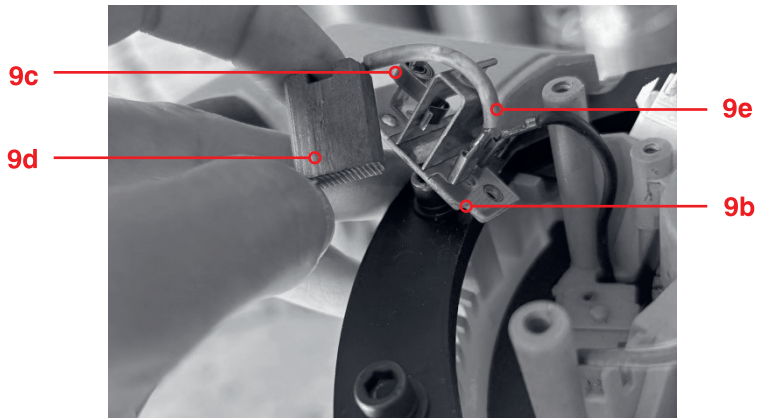
Obrázok 3: Odklonenie horného panelu s diódami

- e) Vyskrutkujte dve skrutky kovového držiaka (**9b**) a pomocou klieští ho vyberte.



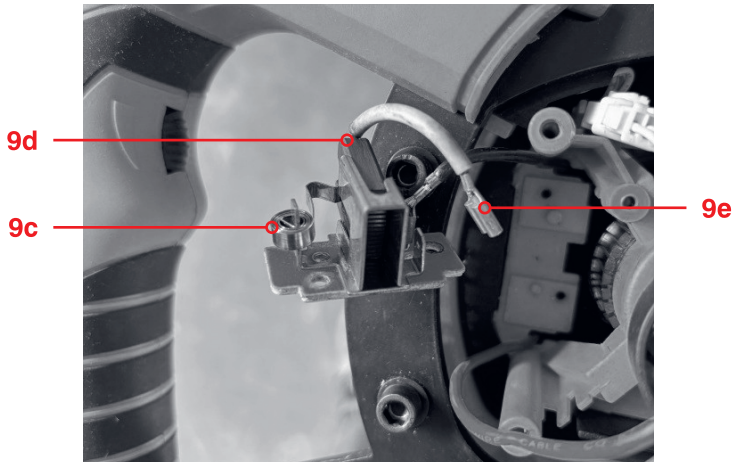
Obrázok 4: Vybratie kovového držiaka uhlíka

- f) Pomocou klieští odstráňte špirálovú pružinu (**9c**) a vysuňte uhlík (**9d**) z kovového držiaka (**9b**).
- g) Odpojte privodový kábel uhlíka (**9e**) od kovového držiaka (**9b**), opäť je možné si pomôcť kliešťami.



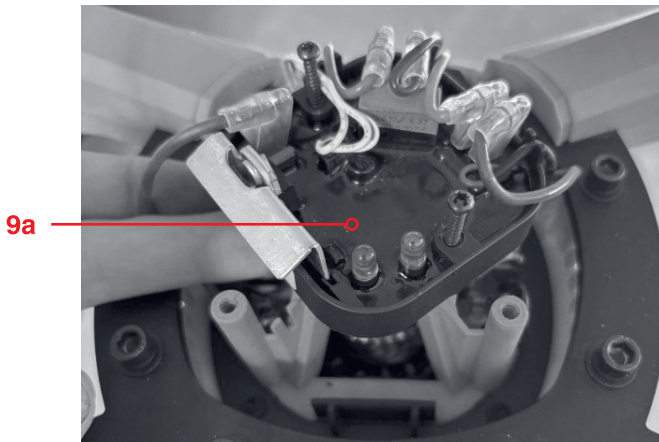
Obrázok 5: Vybratie starého uhlíka

- h) Vezmite nový uhlík (**9d**) a zasunúť ho do kovového držiaka (**9b**) privodovým káblom nahor. Pripojte privodový kábel (**9e**) a prichyťte uhlík špirálovou pružinou (**9c**) tak, aby držal na mieste a nepohyboval sa.



Obrázok 6: Vloženie nového uhlíka

- i) Kovový držiak uhlíka (**9b**) zasuňte na pôvodné miesto a priskrutkujte ho. Potom umiestnite koniec špirálovej pružiny do výrezu v uhlíku, aby uhlík správne dosadol na komutátor.
- j) Pri výmene uhlíka na opačnej strane opakujte body e) až i).
- k) Po výmene oboch uhlíkov vráťte panel s diódami (**9a**) na pôvodné miesto a priskrutkujte dvoma skrutkami.



Obrázok 7: Usadenie čierneho panelu na pôvodní miesto

- l) Nakoniec nasadte horný kryt (**9**) a priskrutkujte ho.

5.7 SKLADOVANIE

- Prístroj pred skladovaním vždy vyčistite, demontujte nadstavce aj metlu a uložte ho do krabice.
- Prístroj skladujte na suchom mieste bez priameho slnečného žiarenia a v prostredí ktorého teplota nepresahuje 35 °C.
- Uložte ho mimo dosahu detí a nedovoľte osobám, ktoré neboli oboznámené s elektrickým náradím alebo s pokynmi na jeho obsluhu, aby náradie používali.

5.8 SERVIS A OPRAVY

- Záručný a pozáručný servis smie byť vykonávaný iba autorizovaným servisným strediskom. Miestom pre prijatie prístroja na servis sú predajne Stavebniny DEK.
- Neodborný servisný zásah alebo použitie neoriginálnych náhradných dielov môže viesť k úrazu elektrickým prúdom.

6 ODPORÚČANIA

- Zmesi vždy začínajte miešať na prvý prevodový stupeň a s nižšími otáčkami. V prípade zistenia, že sú otáčky nedostačujúce, prepnite na druhý prevodový stupeň.
- Vyššie otáčky nemusia zaručiť lepšie premiešanie zmesi. Príliš vysoké otáčky vedú k vmiešaniu vzduchu do zmesi, čo môže byť najmä u farieb a tmelov nežiaduce.
- Predpokladom dobrého premiešania je vhodne zvolený typ metly a jej priemer. Dodržujte otáčky odporúčané výrobcami zmesí.

7 ZÁVEREČNÉ USTANOVENIA

Záruka (právo z vadného plnenia) na zariadenie sa riadi českým zákonom 89/2012 Sb. Právo z vadného plnenia zaniká v nasledujúcich prípadoch:

- prístroj bol používaný v podmienkach, ktoré sú v rozpore s návodom na použitie
- prístroj bol používaný na iné účely, než na ktoré je určený
- prístroj bol používaný s neoriginálnym príslušenstvom
- prístroj bol poškodený pôsobením vonkajších mechanických, teplotných alebo chemických vplyvov

Po skončení životnosti prístroja ho odovzdajte na ekologickú likvidáciu, je možné využiť napríklad nádoby na vyslúžené elektrozariadenia v predajniach Stavebniny DEK.

8 PROHLÁŠENÍ O SHODĚ / 8 VYHLÁSENIE O ZHODE

DEK**ES Prohlášení o shodě/ ES Vyhlásenia o zhode** (směrnice 2006/42/ES)**EU Prohlášení o shodě/ EU Vyhlásenia o zhode** (směrnice 2014/30/EU a 2011/65/EU)

Model výrobku/výrobek: MS600 (R6306E)
 Model výrobku/výrobok:
 Výrobce: Stavebniny DEK a.s., Tiskařská 257/10, 108 00 Praha 10 –
 Výrobca: Malešice
 IČ: 03748600

Toto prohlášení o shodě se vydává na výhradní odpovědnost výrobce.
 Toto vyhlásenie o zhode sa vydáva na výhradnú zodpovednosť výrobcu.

Předmět prohlášení: Stavební míchadlo DEK MS600
 Predmet vyhlásenia: Stavebné miešadlo DEK MS600

- typ: MS600
 - model: R6306E

Výše popsaný předmět prohlášení je ve shodě s příslušnými harmonizačními právními předpisy Unie:
 Uvedený predmet vyhlásenia je v súlade s príslušnými harmonizačnými právnymi predpismi
 Spoločenstva:

2006/42/ES – v platném znění/v platnom znení

2014/30/EU – v platném znění/v platnom znení

2011/65/EU – v platném znění/v platnom znení

Odkazy na příslušné harmonizované normy, které byly použity, nebo na jiné technické specifikace, na jejichž základě se shoda prohlašuje:

Odkazy na príslušné použité harmonizované normy alebo odkazy na špecifikácie, v súvislosti s ktorými sa zhoda vyhlasuje:

EN IEC 55014-1:2021	IEC 62321-1:2013
EN IEC 55014-2:2021	IEC 62321-2:2021
EN IEC 61000-3-2:2019+A1:2021	IEC 62321-3-1:2013
EN 61000-3-3:2013+A1:2019+A2:2021	IEC 62321-4:2013+A1:2017
EN 62841-1:2015+AC:2015+A11:2022	IEC 62321-5:2013
EN 62841-2-10:2017	IEC 62321-6:2015
	IEC 62321-7-1:2015
	IEC 62321-7-2:2017
	IEC 62321-8:2017
	IEC 62321-12:2023

Podepsáno za výrobce a jeho jménem:
 Podpísané za a v mene:

V Praze
 25. 07. 2025



Ing. Ján Belko
 Technik pro certifikaci/ Technik pre certifikáciu



Stavebniny DEK a.s.
Tiskařská 257/10, 108 00 Praha 10
tel.: 510 000 100 | email: stavebniny@dek.cz
dek.cz