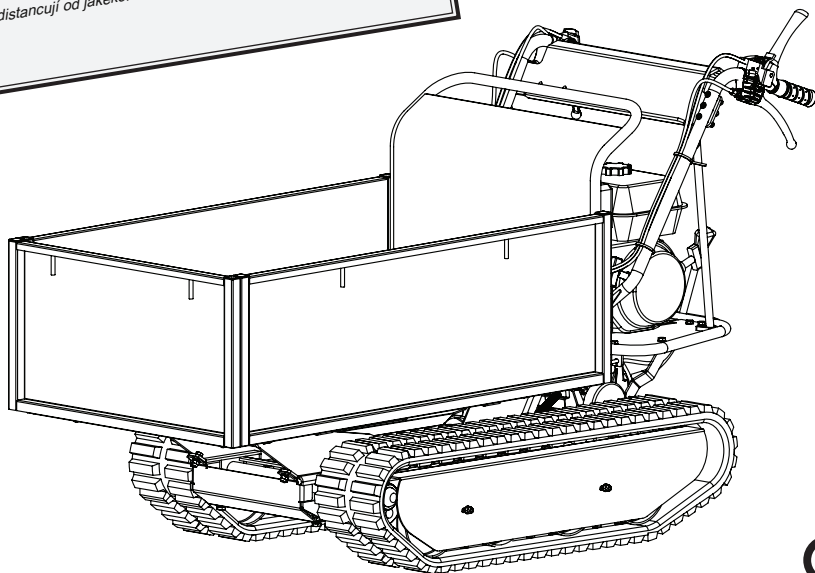




MD-500

NEBEZPEČÍ

Motorový olej byl pro přepravu vypuštěn. Před prvním použitím je nutné doplnit motorový olej! Nesprávné plnění oleje může vést k nenapravitelnému poškození motoru. V takovém případě se prodejci a výrobci distancují od jakékoli záruky.



Č. Zboží: MD500

D. návod k obsluze
Mini pásový sklápěč MD-500

**NEBEZPEČÍ!**

Před montáží a uvedením do provozu si přečtete celý text návodu k obsluze.

Pomocí těchto pokynů se seznámíte se zařízením, jeho správným používáním a bezpečnostními pokyny. Uchovávejte to na bezpečném místě, abyste měli tyto informace neustále k dispozici. Pokud zařízení předáváte jiným lidem, předejte také celý návod.

POZNÁMKA

Podle platných zákonů o odpovědnosti za výrobek výrobce tohoto zařízení neodpovídá za poškození tohoto zařízení nebo z tohoto zařízení v případě:

- *nesprávné zacházení,*
- *nedodržování návodu k obsluze,*
- *Opravy třetími stranami, neoprávněnými odborníky,*
- *instalace a výměna neoriginálních náhradních dílů,*
- *nesprávné použití.*

Jediné riziko nese uživatel.

Na grafiky, obrázky, texty a rozvržení vytvořené společností LVG Hartham GmbH se vztahují autorská práva a zákony na ochranu duševního vlastnictví. Duplikace nebo použití takových grafik, obrázků, textů a rozvržení v jiných elektronických nebo tištěných publikacích není povoleno bez výslovného souhlasu LVG Hartham GmbH.

Změny typu a designu vyhrazeny.

1. **úvod**
2. **Zamýšlené použití**
3. **bezpečnostní instrukce**
 - 3.1 Obecná bezpečnostní pravidla
 - 3.2 Pracovní oblast
 - 3.3 Osobní bezpečnost
 - 3.4 Bezpečnost paliva
 - 3.5 Používání a údržba stroje
 - 3.6 Údržba
 - 3.7 Zvláštní bezpečnostní pravidla
4. **místo výstražné a informační symboly používané při dodání**
- 5.
6. **Shromáždění**
7. **Funkce a ovládací prvky**
8. **podnikání**
 - 8.1 Plnění palivem
 - 8.2 Nastartování motoru
 - 8.3 Nečinný
 - 8.4 Zastavení motoru
9. **údržba**
 - 9.1 Preventivní údržba
 - 9.2 Seřízení spojky
 - 9.3 Seřízení řízení
 - 9.4 Mazání
 - 9.5 Utažení řetězů
 - 9.6 Výměna řetězů
 - 9.7 Údržba motoru
10. **úložný prostor**
11. **doprava**
12. **Odstraňování problémů**
13. **Technické specifikace**
14. **Záruka a zákaznický servis**
15. **ES prohlášení o shodě**
16. **Součásti stroje**

1. ÚVOD

Váš nový minidumper byl vyroben podle nejvyšších standardů spolehlivosti, snadného používání a bezpečnosti. Pokud je stroj řádně ošetřen, bude spolehlivě a bez problémů fungovat roky.

Tato příručka poskytuje informace a postupy pro bezpečný provoz a údržbu tohoto modelu. V zájmu vlastní bezpečnosti a prevence úrazů byste si měli pečlivě přečíst bezpečnostní pokyny v této příručce, seznámit se s nimi a neustále je dodržovat.

2. ÚČEL POUŽITÍ

Mini sklápěč je motorový kolečko, ručně ovládané a má čtyřstupňovou převodovku, tři přední a jeden zpětný chod. Díky efektivní redukční převodovce se zařízení může pohybovat v jakékoli situaci a při jakémkoli zatížení. Zařízení je vhodné pro přemísťování břemen v zahradách, ve stavebnictví, v terénních úpravách nebo v zemědělství.

Pohybovat se smí pouze náklad do 500 kg. Nesmí být překročen přípustný sklon 15 ° ve směru jízdy a 8 ° ve směru jízdy.

Standardně je minidumpér vybaven řetězem a sklopnou ložnou plochou s výsuvnými bočními stěnami. Odemykání a naklápění se provádí ručně ručně.

Minidumper není schválen pro přepravu osob.

Jakékoli použití, které nespĺňuje výše uvedené specifikace, je považováno za nevhodné. LVG Hartham GmbH se zbaví odpovědnosti za důsledky jakýchkoli nároků vyplývajících z nedodržení těchto ustanovení.

NEBEZPEČÍ!

Lidé, kteří nejsou obeznámeni s návodem k použití, děti, mladí lidé a lidé pod vlivem alkoholu, drog nebo léků nesmějí zařízení obsluhovat.

3. BEZPEČNOSTNÍ OPATŘENÍ

Při používání minidumperu je třeba dodržovat následující základní bezpečnostní opatření, která chrání před rizikem poranění a požáru a poškození majetku.

Před použitím tohoto zařízení si přečtete všechny tyto pokyny a 4

BEZPEČNOSTNÍ INSTRUKCE

Bezpečnostní pokyny dobře. **Nedostatečně informovaní operátoři mohou nesprávným používáním ohrozit sebe i ostatní lidi.**

Pokyny pro vaši osobní bezpečnost jsou zvýrazněny výstražným trojúhelníkem, informace o škodách na majetku jedinců jsou bez výstražného trojúhelníku.

 **NEBEZPEČÍ**

Nedodržení tohoto pokynu má za následek největší riziko úmrtí nebo život ohrožujících zranění.

 **VAROVÁNÍ**

Nedodržení tohoto pokynu může mít za následek smrt nebo vážné zranění.

 **POZORNOST**

Pokud nebudete tento pokyn dodržovat, existuje mírné až střední riziko zranění.

POZNÁMKA

Nedodržení těchto pokynů může mít za následek poškození motoru nebo jiného majetku.

Návod k použití obsahuje také další důležité části textu, kterým předchází slovo **NEBEZPEČÍ** Označené jsou.

3.1 Obecná bezpečnostní pravidla

 **VAROVÁNÍ**

Je třeba přísně dodržovat pokyny týkající se nebezpečí, varování a preventivních opatření, aby se minimalizovalo riziko zranění osob a poškození majetku a nesprávné servisní práce.

1. Přečtěte si a dodržujte provozní pokyny a symboly a značky na stroji. Naučte se jejich použití a limity a jejich potenciální zdroje nebezpečí.
2. Seznamte se s provozem a správným používáním. Měli byste vědět, jak zastavit stroj a rychle vypnout ovládání.
3. Nepokoušejte se stroj obsluhovat, dokud plně nepochopíte, jak správně pracovat a udržovat motor a jak zabránit náhodnému zranění nebo poškození majetku.

3.2 Pracovní oblast



Spalovací motory představují během provozu a při doplňování paliva zvláštní nebezpečí. Vždy si přečtěte a dodržujte výstražná upozornění a současně i další bezpečnostní pokyny uvedené dále v této příručce. Nedodržení může mít za následek vážná nebo dokonce smrtelná zranění.

1. Nestartujte ani nespouštějte motor uvnitř, v garážích nebo v uzavřených prostorách. Výfuk motoru obsahuje toxický oxid uhelnatý. Pobyt v prostředí obsahujícím oxid uhelnatý může vést k bezvědomí a smrti. Zařízení provozujte pouze v dobře větraném venkovním prostoru.
2. Stroj provozujte pouze za dobré viditelnosti a světla. Upravte pracovní rychlost
3. podle příslušných podmínek.
4. místo Při couvání je třeba dbát zvýšené opatrnosti, aby nedošlo k uklouznutí nebo pádu.

3.3 Osobní bezpečnost



Seznamte se se strojem. Předpokladem pro bezpečnou práci s tímto zařízením je řádné zaškolení. Nesprávná obsluha nebo obsluha neškoleným personálem může být nebezpečná. Pečlivě si přečtěte návod k obsluze tohoto zařízení a seznamte se s ovládacími prvky a jejich funkcemi. Naučte se především, jak v případě nouze rychle a bezpečně vypnout motor.

NEBEZPEČÍ!

Lidé, kteří nejsou obeznámeni s návodem k použití, děti, mladí lidé a lidé pod vlivem alkoholu, drog nebo léků nesmějí zařízení obsluhovat.

1. Správně se oblékněte. Noste dlouhé kalhoty, protiskluzové boty nebo boty a rukavice. Nenoste pytlivé oblečení, šortky ani žádný druh šperků. Chraňte dlouhé vlasy svázáním na úrovni ramen. Chraňte své vlasy, oděv a rukavice v bezpečné vzdálenosti od pohyblivých částí. Volné oblečení, šperky nebo dlouhé vlasy se mohou zachytit v pohyblivých částech. Vždy noste osobní ochranné prostředky (OOP).
2.
 - Ochrana sluchu ke snížení rizika ztráty sluchu. Ochrana očí ke snížení rizika poškození očí. Pevné pracovní rukavice, kožené rukavice poskytují dobrou ochranu. Robustní boty nebo boty s protiskluzovou podrážkou.
 -
 - Noste přilbu vhodnou pro pracovní prostředí proti odlétávajícím částem.
3. Před spuštěním stroj zkontrolujte. Ujistěte se, že jsou všechna ochranná zařízení správně připojena na svém místě a v ochranné poloze.
- 6.

BEZPEČNOSTNÍ INSTRUKCE

- jsou. Ujistěte se, že jsou všechny matice, šrouby atd. Správně utažené. Poškozená ochranná zařízení a kryty 4. místo musí být opraveny nebo vyměněny podle pokynů autorizovaného odborného servisu, pokud není v provozním návodu uvedeno jinak.
5. Pohyblivé části musí správně fungovat a nesmí se zasekávat. Všechny díly musí být správně sestaveny a musí splňovat všechny podmínky, aby byl zaručen dokonalý provoz elektrického nářadí.
 6. Používejte pouze schválené díly. Tento stroj splňuje příslušné bezpečnostní předpisy. Opravy smí provádět pouze schválené servisní středisko nebo náš servisní tým s použitím originálních náhradních dílů; jinak by uživateli mohlo dojít k nehodě.
 7. Bezpečnostní zařízení nikdy neodstraňujte ani s ním nemanipulujte. Pravidelně kontrolujte jejich správnou funkci.
 8. Nepoužívejte stroj, pokud není ovládán spínačem motoru
Ize zapnout nebo vypnout. Každý benzínový stroj, který nelze ovládat spínačem motoru, je nebezpečný a musí být vyměněn. Vadné spínače musí vyměnit zákaznický servis.
 9. Před zahájením práce se zvykem zkontrolujte, zda jsou z oblasti stroje odstraněny všechny klíče a klíče. Nářadí nebo klíče v blízkosti pohyblivé části stroje mohou způsobit zranění.
 10. Buďte opatrní. Věnujte pozornost tomu, co děláte, a při používání stroje používejte zdravý rozum.
 11. Nepřeceňujte se. Nepoužívejte stroj naboso, v sandálech nebo podobné lehké obuvi. Noste bezpečnostní obuv, která chrání vaše nohy a zajišťuje jim přilnavost na kluzkém povrchu. Ujistěte se, že máte pevný základ a vždy udržujte rovnováhu. To umožňuje lepší ovládání stroje v neočekávaných situacích.
 12. Vyvarujte se neúmyslného spuštění. Před přepravou stroje nebo před prováděním jakýchkoli údržbářských nebo servisních prací na něm se ujistěte, že je vypnutý motor. Přeprava nebo údržba běžícího stroje mohou vést k nehodám.

3.4 Bezpečnost paliva



Spalovací motory představují během provozu a při doplňování paliva zvláštní nebezpečí. Vždy si přečtete a dodržujte výstražná upozornění a současně i další bezpečnostní pokyny uvedené dále v této příručce. Nedodržení může mít za následek vážná nebo dokonce smrtelná zranění.

1. Při doplňování nebo vyprazdňování palivové nádrže používejte schválenou palivovou nádrž v čistém, dobře větraném venkovním prostoru. Při doplňování paliva nebo provozu zařízení nekuřte, vyhýbejte se jiskrám, otevřenému ohni nebo jiným zdrojům vznícení. Nikdy neplňte palivové nádrže uvnitř.

2. Uzemněné vodivé předměty, například nástroje, udržujte v bezpečné vzdálenosti od exponovaných živých částí a spojů, aby se zabránilo tvorbě jisker a rozbití. Tyto události by mohly vznítit kouř nebo výpary.
3. Před doplňováním paliva vždy vypněte motor a nechte jej vychladnout. Nikdy nesnímejte víčko palivové nádrže ani nepřidávejte palivo, když je motor horký nebo běží. Nikdy neprovozujte stroj se známými netěsnostmi v palivovém systému.
4. místo Pomalu uvolněte víčko nádrže, abyste uvolnili jakýkoli tlak z nádrže. Nikdy nepřepřlžujte palivovou nádrž.
5. Nenaplňujte nádrž více než 1 1/2 cm pod spodním okrajem plnicího hrdla, abyste vytvořili dostatek prostoru pro expanzi, protože teplo z motoru může rozpínat palivo.
6. Nasadte zpět bezpečně všechny uzávěry palivové nádrže a nádrže a utřete veškeré rozlité palivo. Nikdy neuvádějte zařízení do provozu bez bezpečně nasazeného víčka nádrže.
7. Vyvarujte se vytváření zdrojů vznícení v případě rozlití paliva. Pokud dojde k rozlití paliva, nepokoušejte se nastartovat motor; přesuňte stroj dále od postižené oblasti a vyvarujte se vytváření jakýchkoli zdrojů vznícení, dokud se páry paliva neodpaří.
8. Palivo skladujte ve speciálně konstruovaných nádobách schválených pro tento účel. Skladujte palivo na chladném, dobře větraném místě, mimo jiskry, otevřený oheň nebo jiné zdroje vznícení.
9. Nikdy neskladujte palivo nebo zařízení poháněné palivem v místnosti, kde se palivové páry mohou setkat s jiskrami, otevřeným plamenem nebo jinými zdroji zapálení, jako je rychlovarná konvice, sporák, sušička a podobně. Před uložením do uzavřené místnosti nechte motor vychladnout.

3.5 Používání a údržba stroje

1. Umístěte stroj tak, aby se nemohl pohybovat během údržby, čištění, seřizování nebo montáže příslušenství nebo jednotlivých dílů nebo během skladování.
2. Nepoužívejte stroj násilím. Používejte stroj, který vyhovuje vašim potřebám. Správně vyladěný stroj bude dělat svou práci lépe a bezpečněji při rychlosti, pro kterou byl navržen.
3. Neměňte nastavení ovládání motoru a nepřekračujte otáčky motoru. Regulátor otáček reguluje maximální přípustné provozní otáčky motoru. Pokud nepracujete, nespouštějte motor vysokou rychlostí. Nikdy
4. místo nepřiblížte ruce nebo nohy k rotujícím částem.
- 5.
6. Vyvarujte se kontaktu s horkým palivem, olejem, výfukovými plyny a horkými povrchy. Nedotýkejte se motoru ani výfukového potrubí. Tyto součásti se během provozu extrémně zahřívají. Zůstávají horké po krátkou dobu i po vypnutí spotřebiče. Před prováděním servisu nebo seřizováním nechte motor vychladnout.
7. Pokud stroj začne vydávat neobvyklý zvuk nebo vibrace, okamžitě zastavte motor, odpojte kabel zapalovací svíčky a prozkoumejte příčinu. Neobvyklé zvuky nebo vibrace jsou obvykle varovnými příznaky problémů.
- 8.

BEZPEČNOSTNÍ INSTRUKCE

8. Používejte pouze doplňky a příslušenství schválené výrobcem. V opačném případě může dojít ke zranění.
9. Počkejte na stroj. Ujistěte se, že všechny pohyblivé a pevné součásti jsou ve správné poloze, že žádné části nejsou zlomené nebo že existují jiné vady, které by mohly ovlivnit hladký chod stroje. Pokud je stroj poškozen, před uvedením do provozu jej opravte. Mnoho nehod je způsobeno špatně udržovanými systémy.
10. Udržujte motor a výfuk bez trávy, listí, nadměrného maziva nebo usazenin uhlíku, abyste snížili riziko požáru.
11. Nikdy neházejte a nepostříkejte zařízení vodou nebo jinými tekutinami. Rukojeti udržujte suché, čisté a bez nečistot. Po každém použití zařízení očistěte.
12. Chraňte životní prostředí podle příslušných zákonů a předpisů o likvidaci plynů, olejů atd.
13. Pokud stroj nepoužíváte, řádně jej uložte. Zajistěte zařízení proti odvalení. Vyberte bezpečné místo, aby stroj nemohly spustit neoprávněné osoby. Neskladujte zařízení venku nebo ve vlhkém prostředí.

3.6 Údržba

VAROVÁNÍ

Nesprávná údržba nebo zanedbání nebo neodstranění problému se mohou během provozu stát zdrojem nebezpečí. Obsluhujte stroje pouze pravidelně a řádně udržované. Jen tak si můžete být jisti, že budete svůj přístroj provozovat bezpečně, ekonomicky a bez problémů. A to na dlouhou dobu.

1. Před prováděním jakýchkoli čištění, oprav nebo inspekčních prací se ujistěte, že je vypnutý motor a všechny pohyblivé části jsou v klidu.
2. Odpojte kabel zapalovací svíčky a udržujte jej v dostatečné vzdálenosti od zapalovací svíčky, aby nedošlo k náhodnému nastartování motoru.
3. Nechejte svůj stroj opravit pouze kvalifikovaným personálem a pouze s originálními náhradními díly. Tím je zaručena bezpečnost stroje.

3.7 Zvláštní bezpečnostní pravidla

VAROVÁNÍ

Je třeba přísně dodržovat pokyny týkající se nebezpečí, varování a preventivních opatření, aby se minimalizovalo riziko zranění osob a poškození majetku a nesprávné servisní práce.

1. Pracoviště pečlivě kontrolujte a udržujte jej čisté a zbavené nečistot, abyste zabránili riziku zakopnutí. Práce na rovině.
2. Nikdy nestůjte na místech, kde je vaše tělo, v případě pohybu během montáže, instalace a uvedení do provozu, údržby nebo opravy

- Pokládání by to ohrozilo.
3. Udržujte diváky, děti a zvířata ve vzdálenosti nejméně 22 metrů. Jakmile se přiblížíte, zařízení okamžitě vypněte.
 4. místo Na vyklápečí kontejner nestoupejte a nepřevážujte s ním osoby.
 5. Nikdy nepokládejte zařízení na nestabilní zem, která by mohla ustoupit, zejména pokud je naložená.
 6. Před nastartováním motoru vypněte spojku.
 7. Opatrně nastartujte motor podle pokynů a nohy udržujte v dostatečné vzdálenosti od všech pohyblivých částí.
 8. Nikdy neopouštějte provozní polohu, když je motor v chodu.
 9. Během provozu zařízení vždy držte oběma rukama. Pevně uchopte rukojeti řízení. Pamatujte, že stroj může neočekávaně vyskočit nebo vyrazit vpřed, pokud narazí na zakopané překážky, jako jsou velké kameny.
 10. Jdeš! Se strojem nikdy neběhejte.
 11. Nepřetěžujte kapacitu stroje. Veďte je bezpečnou rychlostí a přizpůsobte je sklonu terénu, stavu vozovky a přepravovanému nákladu.
 12. Při couvání nebo při tažení stroje směrem k sobě buďte velmi opatrní.
 13. Při přejíždění nebo jízdě po šterkových cestách, šterkových cestách nebo polních cestách buďte vždy velmi opatrní. Dávejte pozor na skrytá nebezpečí nebo provoz. Jedte na prvním rychlostním stupni vpřed / vzad po měkkém podkladu. Neakcelerujte rychle, neprovádějte ostré zatáčky ani nezastavujte.
 15. Při práci na zamrzlé zemi věnujte maximální pozornost, protože by to mohlo způsobit uklouznutí stroje.
 16. Pokud je to možné, vyhněte se jízdě po šterkových říčních korytech, šterkovém terénu, železobetonu, kamenitých polích, kmenech stromů, protože tyto operace mohou vést k závažnému poškození nebo ke zkrácení životnosti řetězů.
 17. Nepoužívejte stroj ve stísněných prostorech, kde existuje riziko, že se obsluha stroje může přimáchnout mezi stroj a jiné předměty.
 18. den Nepoužívejte stroj na svazích se sklonem větším než 15 °. Při jízdě na svahu, ať už dopředu nebo dozadu,
 - 19 vždy dbejte na rovnoměrné rozložení hmotnosti. Pohybuje se vždy ve směru rovnoběžném se svahem (nahoru nebo dolů). Abyste předešli nebezpečí, řadte rychlostní stupně na svazích.
 - 20 Při sklápění břemene ze sklápečce se těžiště břemene neustále mění a pro stabilitu stroje budou rozhodující půdní podmínky. Pro pásové vyklápečce, která pracují na měkkém podkladu a jejichž náklad, jako je jíl, se drží na karoserii vozu, existují zvláštní rizika.

POUŽITÉ SYMBOLY

4. POUŽITÉ SYMBOLY VAROVÁNÍ A OZNÁMENÍ

POZNÁMKA

Stroj je dodáván bez motorového oleje. Před prvním spuštěním je třeba nejprve doplnit motorový olej. Nedodržení může vést k nenapravitelnému poškození motoru.

NEBEZPEČÍ

Nebezpečí pro zdraví a výbuch ze spalovacího motoru



- Výfuk z motoru obsahuje jedovatý oxid uhelnatý. Pobyt v prostředí obsahujícím oxid uhelnatý může vést k bezvědomí a smrti. Nestartujte motor v uzavřeném prostoru.



- Před uvedením do provozu si pečlivě přečtěte a dodržujte provozní pokyny a bezpečnostní pokyny.



- Chraňte motor před horkem, jiskrami a plameny. Nekuřte v blízkosti minidumpery!



- Benzín je extrémně hořlavý a výbušný. Před doplňováním paliva vypněte motor a nechejte jej vychladnout.



- Používejte bezolovnaté palivo RON 91 nebo vyšší



Před uvedením do provozu si pečlivě přečtěte a dodržujte provozní pokyny a bezpečnostní pokyny.



Při práci se strojem vždy noste ochranu sluchu a očí. Noste příslušenství vhodnou pro pracovní prostředí.



nosit ochranné rukavice



Noste bezpečnostní obuv



Obecné varovné znamení



Nepracujte na svazích se sklonem větším než 15 °.



Nikdy nenaklánějte ložnou plochu přívěsu na měkkém podkladu nebo v nakloněné poloze



Varování před létajícími předměty



Udržujte kolemjdoucí pryč.



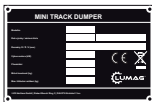
Varování před horkými povrchy! Dotyk může způsobit popáleniny. Údržbářské, údržbářské a čisticí práce provádějte až po vychladnutí motoru.



Nebezpečí poranění. Nebezpečí z rotujících částí, jako je řetěz nebo hnací řemen. Ruce a nohy udržujte v bezpečné vzdálenosti.



Ochranná a bezpečnostní zařízení se nesmějí demontovat ani upravovat.



ŠTÍTEK TYPU

Vybaveno názvem modelu, rokem výroby a sériovým číslem. Tyto údaje prosím vždy poskytněte pro objednávky náhradních dílů nebo servisní informace.

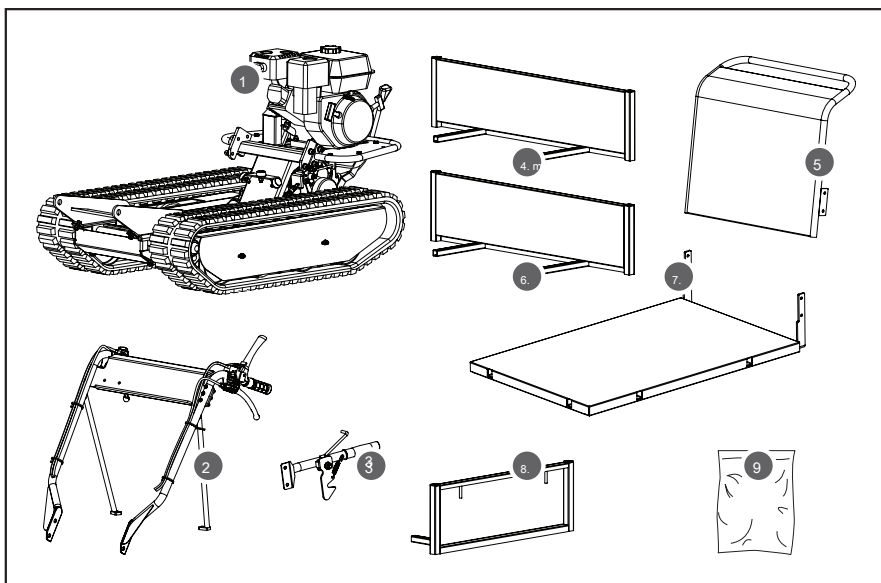


Stará elektrická / motorová zařízení jsou recyklovatelná, takže nepatří do domácího odpadu! Likvidujte součásti ekologicky šetrným způsobem.

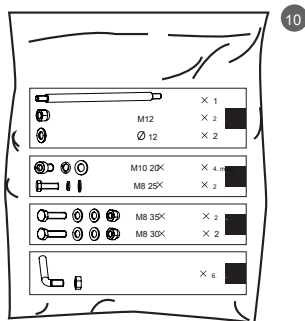


5. ROZSAH DODÁVKY

Terénní mini sklápěč je částečně smontován a dodáván v pečlivě zabalených obalech. Po odstranění všech částí z balíčku byste měli mít:

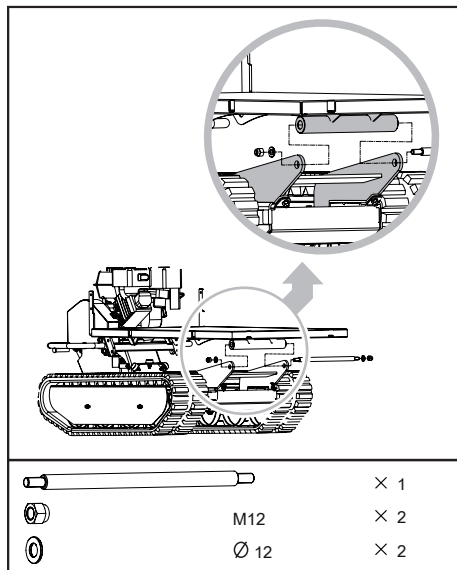


- 1 Předem smontovaná jednotka zařízení
- 2 Sestava řídítek
- 3 Naklonit rukojet'
4. místo Výsuvná boční stěna
- 5 Ochranná lišta motoru
- 6 Výsuvná boční stěna
- 7 Základní deska (níže)
- 8 Nástěnná část (zadní)
- 9 návod k použití
- 10 montážní sada



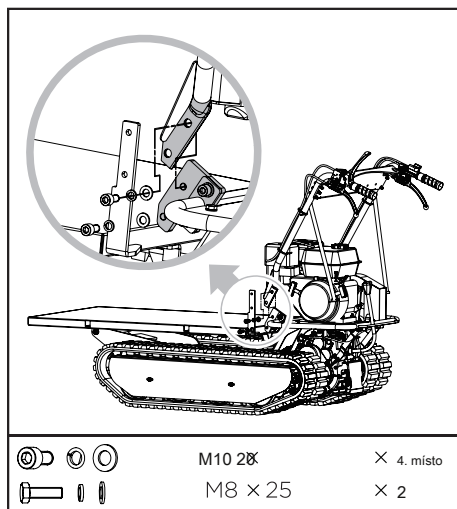
6. MONTÁŽ

Podle pokynů k použití sestavte stroj za několik minut.



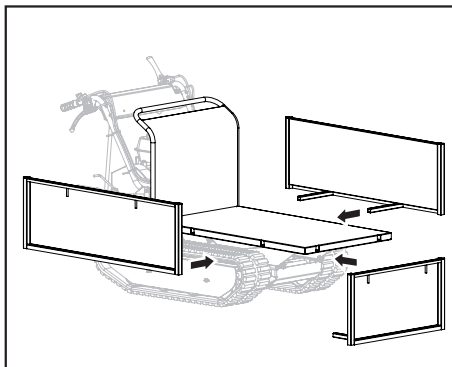
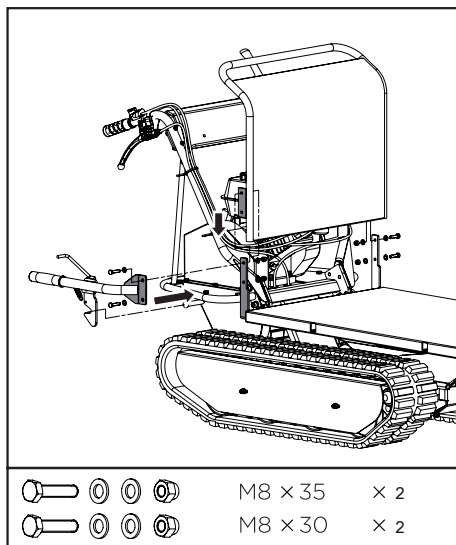
Umístěte základní desku do montážního držáku.

Zarovnejte otvory s montážním držákem. Zasuňte čep do otvorů a obě strany zajistěte plochou podložkou a maticí.



Zarovnejte otvory v řídkách s montážní konzolou, zajistěte každý otvor pružnou podložkou, podložkou a šroubem M10x20. Připevněte každý sloupek řídek k motorové desce pomocí pružné podložky, ploché podložky a šestihranného šroubu M8x25.

SHROMÁŽDĚNÍ

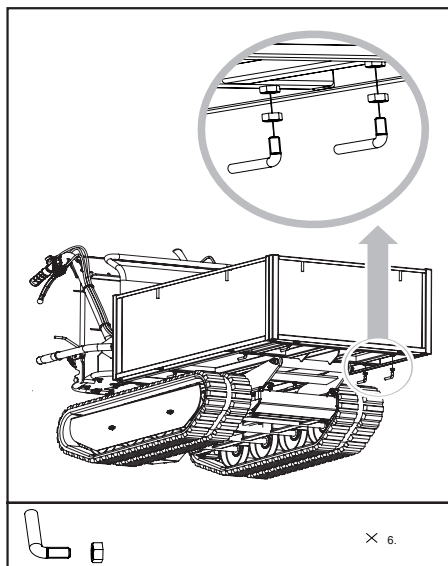


Umístěte kryt motoru do montážní konzoly a srovnejte ji s otvory montážní konzoly.

Zajistěte levou kapku dvěma hlavami šroubů M8x30, čtyřmi podložkami a dvěma maticemi.

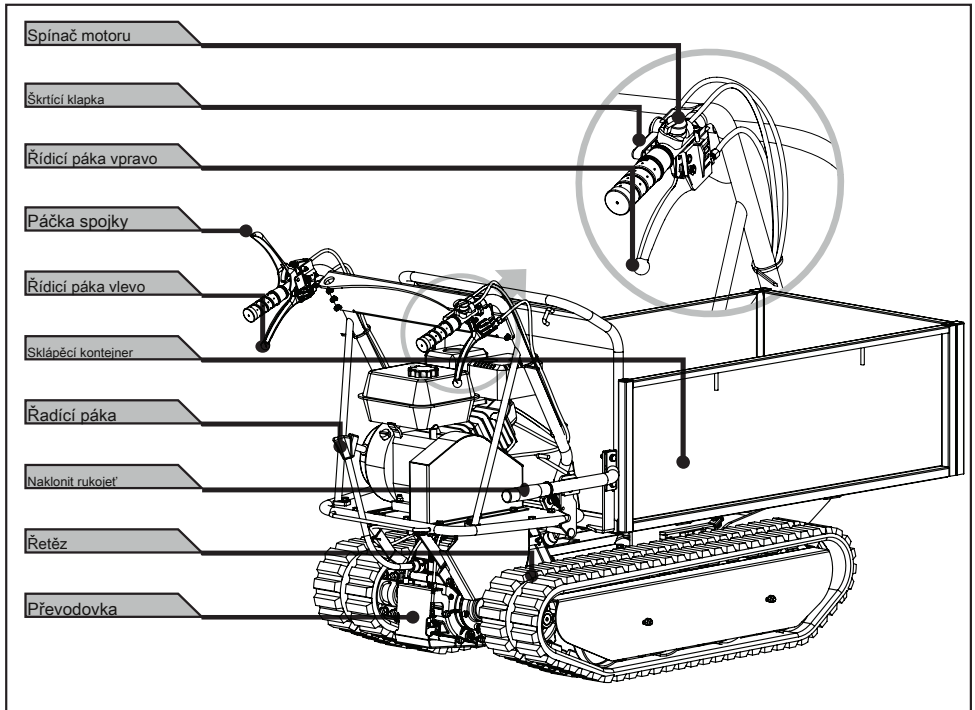
POZNÁMKA

Namontujte sklopnou rukojeť na pravé straně sklopení. Zarovnejte otvory a zajistěte je dvěma šestihlannými šrouby M8x35, čtyřmi podložkami a dvěma maticemi.



Vložte výsuvné bočnice do upevňovacích drážek na základní desce a obě připevněte zesponu k povrchu podlahy pomocí dvou šroubů L a pojistných matic.

7. FUNKCE A OVLÁDACÍ PRVKY



Spínač motoru

Systém zapalování se zapíná a vypíná spínačem motoru.

Aby motor běžel, musí být zapnutý spínač motoru. Pokud je spínač motoru v poloze OFF, motor se vypne.

Páčka spojky

Spojka se vypíná stisknutím páčky spojky. Páka se uvolní, aby se spojka spojila.

Škrticí klapka

Otáčky motoru jsou řízeny škrticí klapkou. Motor běží rychleji nebo pomaleji odpovídajícím nastavením plynu.

Levá páka řízení

Tato páka se používá k jízdě doleva.

Pravá páka řízení

Tato páka se používá k jízdě doprava.

Řadící páka

Tato páka ovládá pohyby stroje dopředu a dozadu.

Naklonit rukojeť

Sklopná rukojeť se používá k ovládní naklápění sklopné nádoby. Ke zvednutí sklápěcí nádoby je rukojeť zatlačena dopředu. Ke spuštění kontejneru se rukojeť zatáhne zpět do výchozí polohy.

8. PROVOZ**NEBEZPEČÍ!**

Práce popsané v této kapitole můžete provádět až po přečtení kapitoly 3. **bezpečnostní instrukce** přečteli a porozuměli. Týká se to vaší osobní bezpečnosti!

POZNÁMKA

Před prvním použitím je nutné doplnit motorový olej! Nesprávné plnění oleje může vést k nenapravitelnému poškození motoru. V takovém případě se prodejci a výrobci distancují od jakékoli záruky.

- Používejte komerčně dostupný motorový olej se specifikací 10W-30 nebo 10W-40.
- Odstraňte zátku plnicího otvoru motorového oleje z motoru.
- Naplňujte motorový olej tak, aby byl viditelný ve závitu plnicího otvoru (= spodní hrana plnicího otvoru oleje).

8.1 Plnění palivem

Naplňte palivovou nádrž podle pokynů v samostatném manuálu k motoru, který je dodáván se strojem.

⚠ POZORNOST

M. **poškození motoru!** Nebezpečí poškození motoru při použití nesprávného benzínu.



- **Nebezpečí poškození motoru při použití nesprávného benzínu. Naplňujte pouze benzín RON 91 nebo vyšší. Mini-Dupmer za žádných okolností nenaplňujte dvoutaktní směsí.**

U tohoto motoru je vyžadován pouze běžný bezolovnatý benzín s oktanovým číslem 91 nebo vyšším. Používejte pouze čerstvé, čisté palivo. Voda nebo nečistoty v benzínu poškodí palivový systém.

POZNÁMKA

Naplňujte nádrž pouze do výšky 1 1/2 cm pod spodním okrajem plnicího hrdla, aby měl obsah prostor pro rozšíření.

8.2 Nastartování motoru

Podrobný popis činnosti motoru a všechna související varování a opatření naleznete v samostatné příručce k motoru dodávané s minidumperem. Pro studené starty postupujte podle následujících pokynů:

1. Páčku sytiče otočte na motoru do polohy zcela sytiče.
2. Přesuňte páku plynu na rukojeti do polohy centrálního spínače.
3. Přepněte spínač zapalování do polohy „ON“
4. Několikrát zatáhněte za startovací lanko, aby benzín mohl proudit do karburátoru motoru. Poté přidržte rukojeť startéru a krátce vytáhněte lano, dokud neucítíte odpor. Poté lano jemně a rychle vytáhněte a nechte ho jemně běžet zpět. Nenechte lano cvaknout zpět. V případě potřeby několikrát zatáhněte za lano, dokud nenastartuje motor.
5. Nechejte motor několik sekund běžet, aby se zahřál. Poté postupně přesuňte páčku sytiče do polohy „OTEVŘENO“.

Restartování motoru, který je již zahřátý z předchozího provozu, obvykle nevyžaduje sytič.

1. Uveďte páku plynu na rukojeti do polohy centrálního spínače.
2. Držte rukojeť startéru a krátce vytáhněte lano, dokud neucítíte odpor.
3. Poté lano jemně a rychle vytáhněte a nechte ho jemně běžet zpět. Nenechte lano cvaknout zpět.
4. místo Po zahřátí motoru stiskněte plynové tlačítko a zrychlete otáčky motoru.
5. Zařaďte požadovaný rychlostní stupeň a pomalu sešlápněte páku spojky. Pokud rychlostní stupeň nezarádí okamžitě, pomalu uvolněte spojkovou páku a zkuste to znovu. Nyní by se minidumper měl začít pohybovat.
6. Mini sklápěč má ovládací páky na rukojeti a lze jej tak snadno řídit. Chcete-li jet vpravo nebo vlevo, jednoduše použijte pravou nebo levou řídicí páku.

- Citlivost řízení se zvyšuje úměrně s rychlostí a stavem zatížení stroje: Pokud je stroj nezatížený, stačí mírný tlak na páce k vytvoření pohybu řízení. Pokud je stroj nabitý, je zapotřebí mírně vyšší tlak.
- Minidumper má maximální nosnost 500 kg. Doporučuje se však dimenzovat a upravit zátěž podle typu podkladu, na kterém bude stroj používán.
- Proto se doporučuje jet obtížné úseky s nízkým rychlostním stupněm a se zvláštní opatrností. V takových situacích by měl být stroj po celou vzdálenost řízen s nízkým rychlostním stupněm.
- Při jízdě po silnici se vyhněte ostrým zatáčkám a častým změnám směru, zejména v drsném a tvrdém terénu, který má mnoho ostrých hrbolatých míst a způsobuje vysoké tření.
- Přestože má zařízení gumové pásy, buďte opatrní při práci za nepříznivých povětrnostních podmínek (led, silný déšť a sníh) nebo na površích, kde by minidumper mohl být nestabilní.
- Vezměte prosím na vědomí, že tento stroj je pásové vozidlo, které

- při jízdě přes nerovnosti, díry a schody výrazně stoupá. Po uvolnění páky spojky se stroj zastaví a automaticky zabrzdí.
- Pokud je stroj zastaven ve strmém svahu, musí být jeden z řetězů zajištěn klínem.

POZNÁMKA

Mini pásový sklápěč není schválen pro použití na veřejných komunikacích.

8.3 Nečinný

Přesuňte páku plynu do polohy „POMALU“, abyste chránili motor, když neprovádíte žádnou práci. Řazení motoru na volnoběh prodlužuje životnost motoru, šetří palivo a snižuje hladinu hluku stroje.

8.4 Zastavení motoru

Chcete-li v případě nouze zastavit motor, jednoduše otočte spínač motoru do polohy OFF. Normálně postupujte následovně:

1. Uveďte plyn do polohy POMALU.
2. Nechejte motor běžet na volnoběh po dobu 1–2 minut.
3. Přepněte spínač zapalování do polohy „OFF“.
4. Otočte páčku palivového ventilu do polohy OFF.

POZNÁMKA

Nenastavujte páčku sytiče do polohy CHOKE, abyste zastavili motor. Nebezpečí zpětného rázu nebo poškození motoru!

9. ÚDRŽBA

VAROVÁNÍ

Nesprávná údržba nebo zanedbání nebo neodstranění problému se mohou během provozu stát zdrojem nebezpečí. Obsluhujte stroje pouze pravidelně a řádně udržované. Jen tak si můžete být jisti, že budete svůj přístroj provozovat bezpečně, ekonomicky a bez problémů. A to na dlouhou dobu.

Všechny osoby, které provádějí údržbu minidumpéry, musí být odpovídajícím způsobem technicky kvalifikované a proškolené. Musíte pochopit všechna nebezpečí a rizika spojená se zařízením. Další práce, které nejsou popsány v tomto provozním návodu, smí provádět pouze kvalifikovaná odborná dílna.

Aby byl stroj udržován v dobrém funkčním stavu, vyžaduje řádnou údržbu a mazání.

9.1 Preventivní údržba

Vypněte motor a uvolněte všechny ovládací páky. Motor musí být studený. Zkontrolujte celkový stav zařízení. Zkontrolujte, zda nejsou uvolněné šrouby, vychýlení nebo zablokování pohyblivých částí a jiné podmínky, které by mohly narušit bezpečný provoz.

Odstraňte veškeré nečistoty a jiné látky z řetězu a zařízení. Po každém použití vyčistěte. Poté namažte všechny pohyblivé součásti lehkým a vysoce kvalitním mazivem.

POZNÁMKA

K čištění zařízení nikdy nepoužívejte vysokotlaký čistič. Voda může proniknout do těsných oblastí stroje a převodovky a poškodit hřídele, ozubená kola, ložiska nebo motor. Použití vysokotlakých čističů zkracuje životnost a snižuje provozuschopnost stroje.

9.2 Seřízení spojky

Se zvyšujícím se opotřebením spojky se příslušná páka může dále otevírat a již ji nelze pohodlně ovládat. V tomto případě musí být lanko seřízeno, aby se spojková páka vrátila do původní polohy, aby mohla znovu působit na seřizovací zařízení a pojistnou matici.

9.3 Seřízení řízení

Pokud je zařízení obtížné řídit, je třeba seřídit ovládací páky pomocí speciálních seřizovacích zařízení.

1. Povolte pojistnou matici a přišroubujte seřizovací zařízení, abyste vyloučili vůli kabelu, která může vzniknout během počátečního provozu nebo při běžném opotřebení.
NEBEZPEČÍ! Neodšroubujte seřizovací zařízení příliš daleko, jinak by mohlo dojít k dalšímu problému: ztráta trakce.
2. Na konci procesu seřizování nezapomeňte pojistnou matici znovu utáhnout.

9.4 Mazání

Převodovka je z výroby předem namazána a utěsněna.

Hladinu oleje kontrolujte každých 50 hodin provozu. Za tímto účelem sejměte zátku a zkontrolujte, zda hladina oleje dosáhla dvou zářezů. Stroj musí být ve vodorovné poloze. V případě potřeby olej doplňte. Použijte víceúčelové plastické mazivo na bázi lithia, např. **mazací deska 630AA**.

Olej musí být vyměněn, když je teplý. Za tímto účelem odšroubujte šroubovou čepičku pomocí měrky. Po úplném vypuštění oleje nasadte šroubovací víčko a doplňte nový olej.

9.5 Utažení řetězů

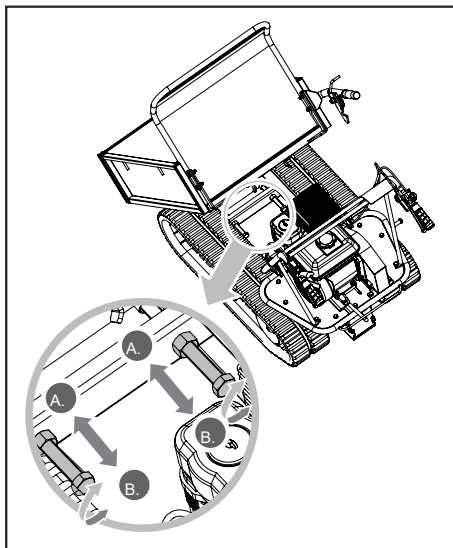
Řetězy se mohou s rostoucím použitím uvolnit. Provoz s uvolněnými řetězy může způsobit jejich sklouznutí přes hnací kolo a jejich vyskočení z krytu nebo již nebude fungovat bezpečně, a tím poškození krytu.

Zkontrolujte, zda jsou řetězy utažené, a to následujícím způsobem:

1. Umístěte stroj na rovný povrch s kompaktním povrchem, nejlépe asfaltovou nebo kamennou podlahou.
2. Zvedněte stroj a postavte jej na stojany nebo podpěry, které unesou hmotnost stroje. Řetězy by měly být přibližně 100 mm od země.
3. Změřte středovou čáru řetězu k vodorovné rovině. Vzdálenost nesmí být větší než 10 až 15 mm.

Pokud je vzdálenost větší, postupujte následovně:

1. Pomocí sklopné rukojeti nakloňte sklopný zásobník a umístěte jej na bloky nebo podpěry, které unesou hmotnost koše.



2. Uvolněte pojistnou matici A.
3. Utáhněte šroub B, dokud se neobnoví správné napětí.
4. Zajistěte šroub B opatrným utažením pojistné matice A.

! VAROVÁNÍ

Seřízení řetězů má vliv na brzdy. Postupujte prosím velmi opatrně, protože příliš napnutý řetěz vede ke ztrátě brzdného účinku.

POZNÁMKA

Pokud seřizovací šroub neumožňuje další nastavení, je třeba řetězy vyměnit.

5. Vraťte sklápěcí kontejner zpět do původní polohy.

9.6 Výměna řetězů

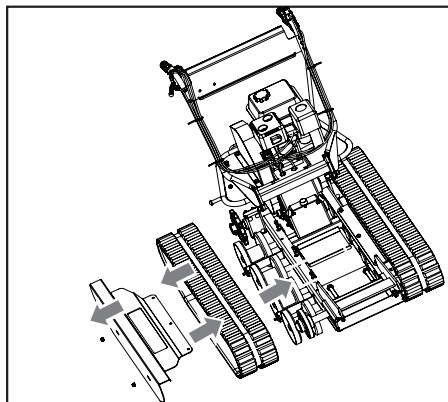
Pravidelně kontrolujte stav řetězů. Pokud se řetěz zlomil nebo se stal vláknitým, měl by být co nejdříve vyměněn.

VAROVÁNÍ

Nebezpečí pohmoždění!

Při demontáži nebo instalaci řetězů dávejte pozor, abyste si nepřiskřípli prsty mezi řetězem a kolem.

Povolte pojistnou matici A a šroub B (jak je popsáno v kapitole 9.5.), aby se řetězy dostatečně uvolnily.



2. Vytáhněte spádovou skříň a staré řetězy a namontujte nové řetězy. Nastavením šroubu B dosáhnete správného napnutí.
3. dosáhnete správného napnutí.
4. místo Zajistěte šroub B opatrným utažením pojistné matice A.

9.7 Údržba motoru

Informace o údržbě motoru naleznete v příručce k motoru dodávané se zařízením. Tato příručka k motoru poskytuje podrobné informace a plán údržby pro dokončení příslušných úkolů.

10. SKLADOVÁNÍ



NEBEZPEČÍ

Neskladujte stroj s palivem na nevětraném místě, kde by výpary paliva mohly přijít do styku s plameny, jiskrami, kontrolkami nebo jinými zdroji zapálení.

Pokud se minidumper nepoužívá déle než 30 dní, je třeba provést následující kroky k uskladnění zařízení:

1. Palivovou nádrž zcela vyprázdněte. Palivo obsahující ethanol nebo MTBE může stárnout, pokud je skladováno po dobu 30 dnů. Staré palivo má vysoký obsah gumy a může ucpat karburátor a bránit průtoku paliva. Nastartujte motor a nechejte jej běžet, dokud se nezastaví. Tím je zajištěno, že v karburátoru nezůstane žádné palivo. Nechte motor běžet, dokud se nezastaví. Zabráňte tak hromadění dásní v karburátoru a možnému poškození motoru. Když je motor ještě teplý, vypustte olej z motoru. Naplňte nový olej v kvalitě doporučené v příručce k motoru.
- 3.
4. **údržba** Při čištění vnějšku stroje a udržování čistoty vzduchových otvorů používejte čisté hadry.
5. Zkontrolujte, zda nejsou uvolněné nebo poškozené součásti. Poškozené díly opravte nebo vyměňte a utáhněte uvolněné šrouby, matice a šrouby.
6. Zařízení skladujte na rovné podlaze v čisté, suché a dobře větrané budově.

POZNÁMKA

K čištění plastových dílů nepoužívejte agresivní čisticí prostředky nebo čisticí prostředky na bázi ropy. Takové chemikálie mohou poškodit plastové součásti.

11. DOPRAVA



VAROVÁNÍ

Před přepravou nebo uskladněním v interiéru vypněte motor stroje a nechte jej vychladnout, aby nedošlo k popálení a riziku požáru. Dále je třeba zajistit, aby lidé nebyli ohroženi převrácením nebo posunutím stroje nebo klepáním nebo sjížděním částí stroje.

Minidumper je těžký a nesmí se zvedat samostatně, vyhledávat pomoc nebo používat příslušné vybavení ke zvedání stroje.

- Během přepravy vždy vypněte motor!
- Ujistěte se, že ložná plocha a sklopné strany jsou pevné.
- Přešuněte zařízení do vodorovné polohy, abyste zabránili úniku paliva nebo oleje.

- Při přepravě na delší vzdálenosti musí být palivová nádrž zcela vyprázdňena. Při zvedání použijte kotevní body.
- Připevněte k háku vhodné háky a opatrně je vytáhněte, aby nedošlo ke zranění.

- Stroj na přepravním vozidle zajistěte proti převrácení, sklouznutí nebo převrácení a na vhodných místech jej také připevněte.

POZNÁMKA

Před zvedáním se ujistěte, že zvedací zařízení unese hmotnost stroje (viz „Technické údaje“) bez rizika.

Nakládací rampy musí být stabilní a stabilní.

ODSTRAŇOVÁNÍ ZÁVAD

12. ODSTRAŇOVÁNÍ ZÁVAD

Porucha	Příčina	lék
Motor se nespustí.	Drát zapalovací svíčky ne připojeno.	Vodič zapalovací svíčky k Upevněte zapalovací svíčku.
	Nedostatek paliva nebo starý Pohonná hmota.	Naplňte čistý, čerstvý benzín.
	Sytič není v otevřené poloze.	Pro studený start posuňte páčku plynu do polohy sytiče.
	Ucpané palivové potrubí.	Vyčistěte palivové potrubí.
	Špinavá zapalovací svíčka.	Vyčistěte, upravte nebo vyměňte vůli.
Motor zaplaven.	Počkejte několik minut, začněte znovu, ale bez Příjem paliva.	
Motor běží nepravidelně.	Uvolněný kabel zapalovací svíčky.	Připojte vodič zapalovací svíčky a utáhnout.
	Zařízení pracuje v poloze CHOKE.	Nastavte páčku sytiče do polohy OFF.
	Ucpané palivové potrubí nebo staré palivo.	Vyčistěte palivové potrubí. nádrž Naplňte čistý, čerstvý benzín.
	Ventilační otvor zavřený.	Uvolněte ventilační otvor.
	Voda nebo nečistoty v palivovém systému.	Vyprázdněte palivovou nádrž. S Naplňte čerstvé palivo.
	Vzduchový filtr je znečištěný.	Vyčistěte nebo vyměňte vzduchový filtr.
Nesprávně nastavený karburátor.	Viz příručka k motoru.	
Motor je přehřátý.	Hladina motorového oleje je příliš nízká.	Naplňte skříň motoru správným olejem.
	Vzduchový filtr je znečištěný.	Vyčistěte vzduchový filtr.
	Překážka proudění vzduchu.	Odstraňte kryt a čistý.
Nesprávně nastavený karburátor.	Viz příručka k motoru.	
Jeden ze dvou řetězů je zablokován.	Mezi řetěz a rám se dostaly cizí předměty.	Odstraňte cizí tělesa.
Stroj se nepohybuje, přestože motor běží.	Není správně zařazen převodový stupeň	Ujistěte se, že řadící páka není mezi dvěma rychlostními stupni.
	Hnací řetězy nejsou dostatečně těsné.	Napněte hnací řetězy.

13. TECHNICKÉ ÚDAJE

Modelka	MD-500
Řídicí motor	1válcový čtyřtaktní OHV motor
Výkon motoru	4,8 kW (při 3600 ot./min) 196
Přemístění	cm ³
Pracovní rychlost	Rychlost 1 vpřed - 1,6 km / h Rychlost 2 vpřed - 2,9 km / h Rychlost 3 vpřed - 3,6 km / h Rychlost 1 vzad - 1,2 km / h
Spouštěcí zařízení	Reverzní startér
řídít	Převodovka
brzda	Automatická bezpečnostní brzda
řízení	Brzda řízení
Výsuvné boční stěny	Délka variabilní od 1025 do 1155 mm Šířka variabilní od 600 do 860 mm Výška bočních stěn 325 mm
Naklápací zařízení	Mechanicky
vlastní váha	228 kg
Zatížení max.	500 kg
Motorový olej	SAE 10W-30 nebo 10W-40
pohonné hmoty	Bezolovnatý benzin RON 91 nebo vyšší
Hodnoty emisí	
Hladina akustického tlaku LpA	92 dB
Hladina akustického výkonu LwA	103 dB

Uvedené hodnoty jsou hodnotami emisí, a proto nemusí současně představovat bezpečné hodnoty na pracovišti. Ačkoli existuje korelace mezi úrovněmi emisí a imisí, nelze z toho spolehlivě odvodit, zda jsou nebo nejsou nutná další preventivní opatření. Faktory, které ovlivňují aktuální úroveň imisí na pracovišti, zahrnují povahu pracovní oblasti, další zdroje hluku, např. Počet strojů a další sousední pracovní procesy. Přípustné hodnoty na pracovišti se také mohou v jednotlivých zemích lišit. Účelem této informace je však umožnit uživateli lepší odhad

Nebezpečí a riziko.

ZÁRUKA / ZÁKAZNICKÝ SERVIS

14. ZÁRUKA / ZÁKAZNICKÝ SERVIS

ZÁRUKA

Na zařízení je poskytována zákonná záruční doba. Jakékoli vady, které lze vysledovat zpět k chybám materiálu nebo montáže, musí být neprodleně nahlášeny prodejci. Doklad o koupi zařízení je třeba předložit při uplatnění záruky předložením faktury a dokladu.

Záruka se nevztahuje na díly, pokud se vyskytly závady v důsledku přirozeného opotřebení, vlivů teploty, povětrnostních podmínek a závad v důsledku nedbalé montáže, vadného připojení, nesprávného paliva / palivové směsi, instalace, provozu, údržby, mazání nebo násilí. Dále není poskytována žádná záruka za škody způsobené nevhodným nesprávným použitím stroje, jako jsou nesprávné změny nebo opravy provedené vlastníkem nebo třetími osobami, ale také v případě úmyslného přetížení stroje. Noste díly s omezenou životností (např. Klínové řemeny, spojky, lanka plynu, zapalovací svíčky, vzduchové filtry, baterie, nože, hadice, kola,

ZÁRUKA

LVG Hartham zaručuje bezvadnou kvalitu a, aniž je dotčena zákonná záruka, záruky v případě vad materiálu nebo výroby. Záruka na výrobky LUMAG je 24 měsíců pro výhradně soukromé použití, pro komerční nebo profesionální použití nebo použití nebo pronájem; 12 měsíců od data dodání.

Záruční nároky musí kupující vždy prokázat prostřednictvím originálu dokladu o koupi. Jeho kopie musí být přiložena k žádosti o záruku. Adresa kupujícího a typ stroje musí být jasně identifikovatelné pro profesionální nebo komerční použití. Bez originálního dokladu o nákupu můžeme opravu provést pouze za poplatek.

Neposílejte nám prosím žádná zařízení bez SERVISNÍHO ČÍSLA, které jste obdrželi od našeho servisního oddělení. Pokud obdržíme zařízení nevyžádaná, nemůžeme je přijmout ani zpracovat. Chcete-li požádat o SERVISNÍ ČÍSLO, kontaktujte náš servisní tým na adrese: info@lvg-maschinen.de

Zřetelně označte přepravní krabici SERVISNÍ ČÍSLO, abyste zajistili rychlé přidělení.

Záruční práce jsou prováděny výhradně v naší servisní dílně LUMAG. Jakékoli vady, které se během záruční doby vyskytnou v důsledku vad materiálu nebo výroby, musí být odstraněny opravou, pokud vznikly navzdory řádnému provozu a péči o zařízení. Tím si vyhrazujeme právo provést dvě následující vylepšení stejné chyby. Pokud přepracování selže nebo je nemožné, lze zařízení vyměnit za ekvivalentní zařízení. Pokud je výměna také neúspěšná nebo nemožná, existuje možnost konverze.

Na běžné opotřebení, přirozené stárnutí, nesprávné použití a čištění, péči a seřizovací práce se záruka obecně nevztahuje (např. Řezací zařízení, vzduchový a palivový filtr, zapalovací svíčka a zpětný startér, hnací řemen atd.). V závislosti na provozu a použití podléhají některé součásti běžnému opotřebení, i když jsou použity v souladu s určením, a může být nutné je včas vyměnit.

Služby zákazníkům

V případě technických dotazů, informací o našich produktech a objednávání náhradních dílů je vám náš servisní tým k dispozici následovně:

Servisní čas:	Pondělí až čtvrtek od 7:30 do 12:00 a 13:00 do 17:00, pátek od 7:30 do 12:30
Telefon:	0049 / (0) 8571/92 556-0
Fax:	0049 / (0) 8571/92 556-19
E-mailem:	info@lvg-maschinen.de

15. ES PROHLÁŠENÍ O SHODĚ

Podle ustanovení směrnic ES

- Směrnice o strojních zařízeních 2006/42 / ES
- Elektromagnetická kompatibilita 2004/108 / EG

vysvětluje společnost:

LVG Hartham GmbH
Robert Bosch Ring 3
D-84375 Kirchdorf / Inn
Telefon: 0049 / (0) 8571/92 556-0 Fax:
0049 / (0) 8571/92 556-19

že produkt

Typ zařízení: Mini pásový sklápěč
Typ zařízení: MD-500

odpovídá základním požadavkům na ochranu uvedeným směrnicím ES. Zplnomocněný zástupce pro sestavení technické dokumentace: Gabriele Denk

Prohlášení o shodě se vztahuje pouze na stroj ve stavu, v jakém byl uveden na trh; Části následně připojené koncovým uživatelem a / nebo následně provedené zásahy nejsou brány v úvahu.

Kirchdorf, 3. srpna 2012

Manfred Weißenhorner, výkonný ředitel

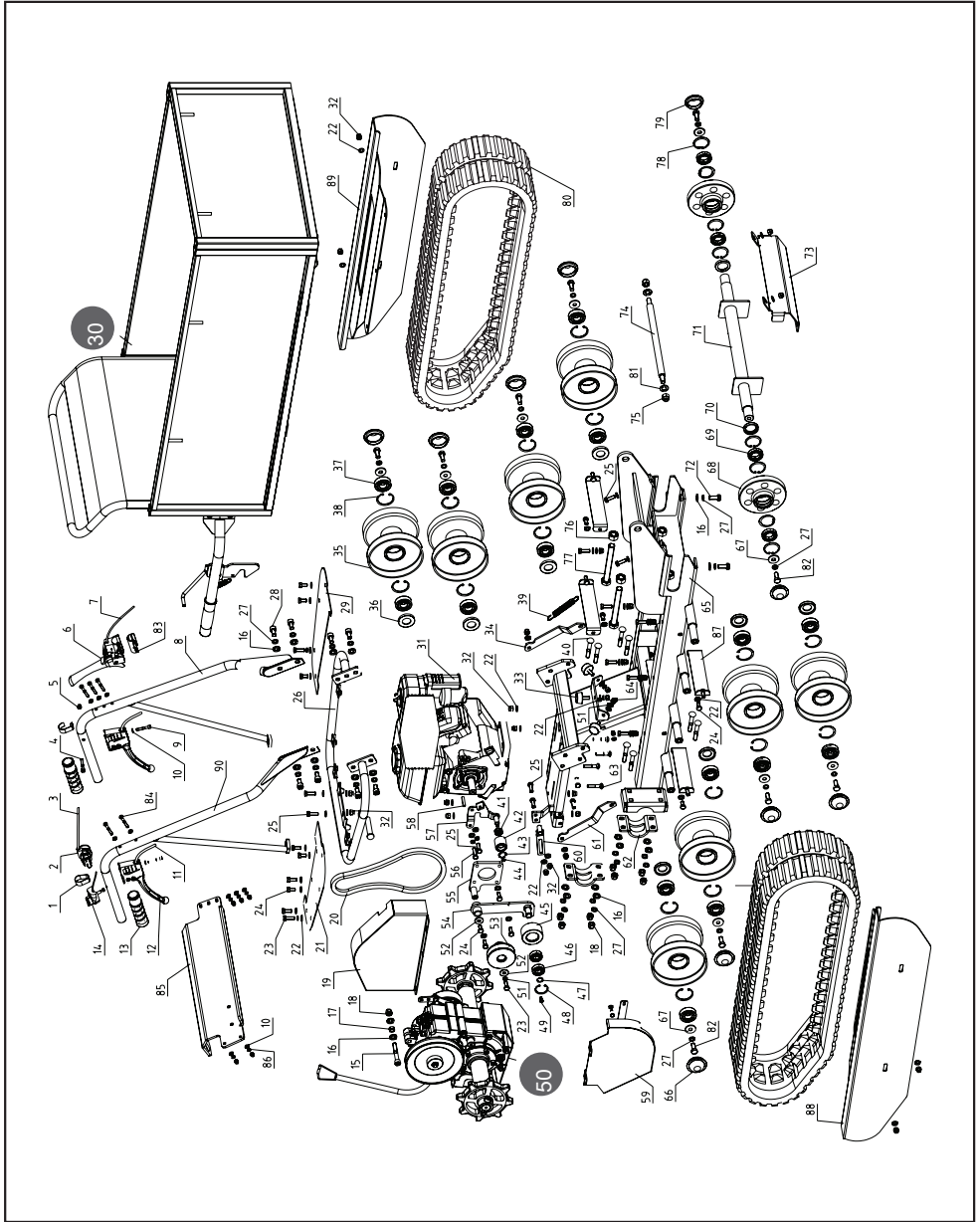
Místo a datum

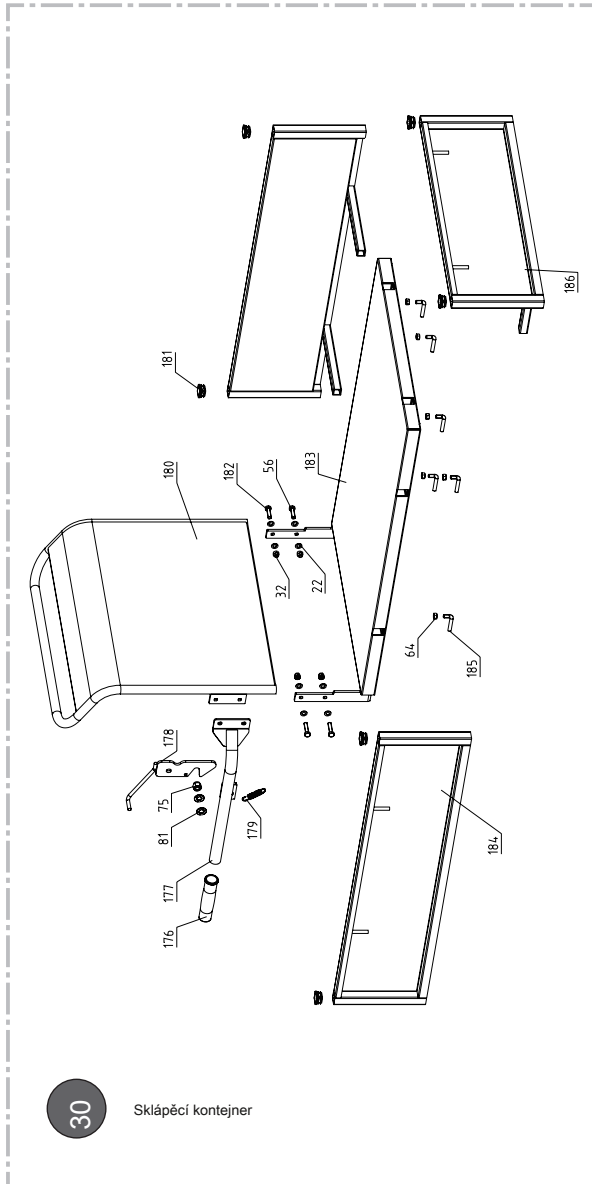
Distributor, zplnomocněný zástupce



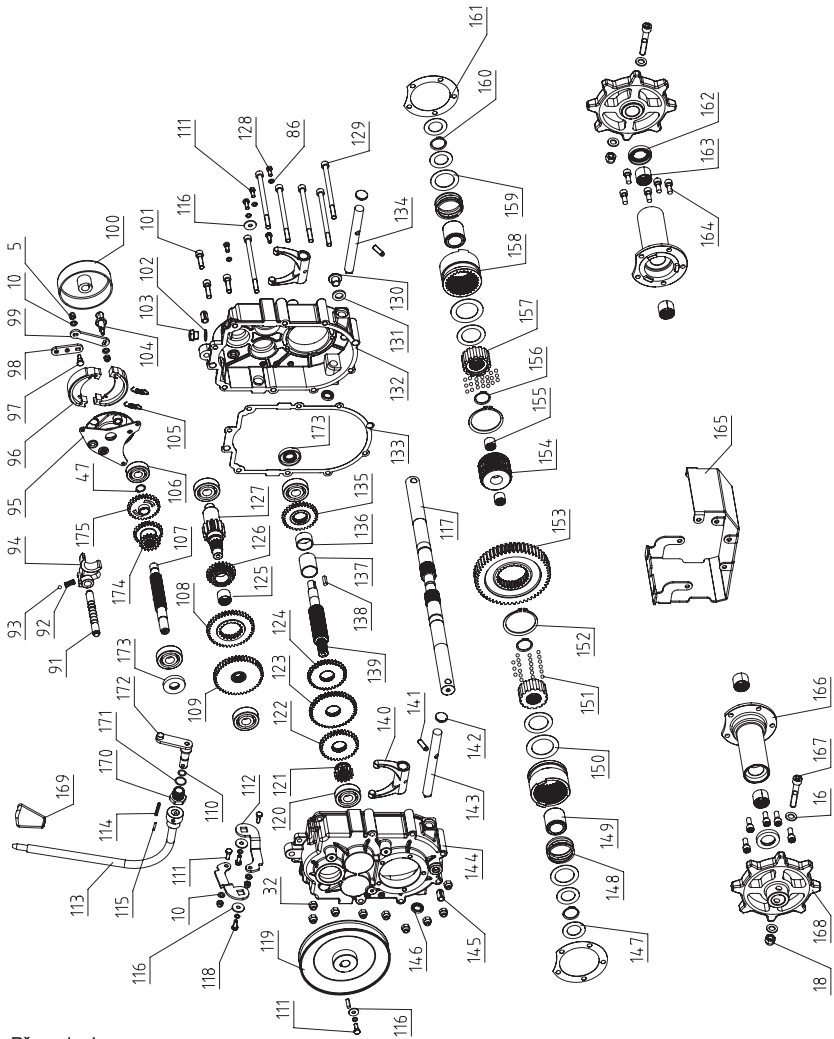
KOMPONENTY STROJE

16. KOMPONENTY STROJE





KOMPONENTY STROJE



50

Převodovka



LVG Hartham GmbH

Robert Bosch Ring 3
D-84375 Kirchdorf am Inn

Telefon: +49 (0) 85 71/92 556-0 Fax:
+ 49 (0) 85 71/92 556 - 19