



Uživatelský manuál

PRODUCER:
Salus Limited
6/F, Building 20E, Phase 3, Hong Kong
Science
Park, 20 Science Park East Avenue, Shatin,
New Territories, Hong Kong

IMPORTER:
QL CONTROLS Sp. z o.o. Sp. k.
ul. Rolna 4, 43-262 Kobielice



www.salus-controls.eu

SALUS Controls je členem skupiny Computime limited.

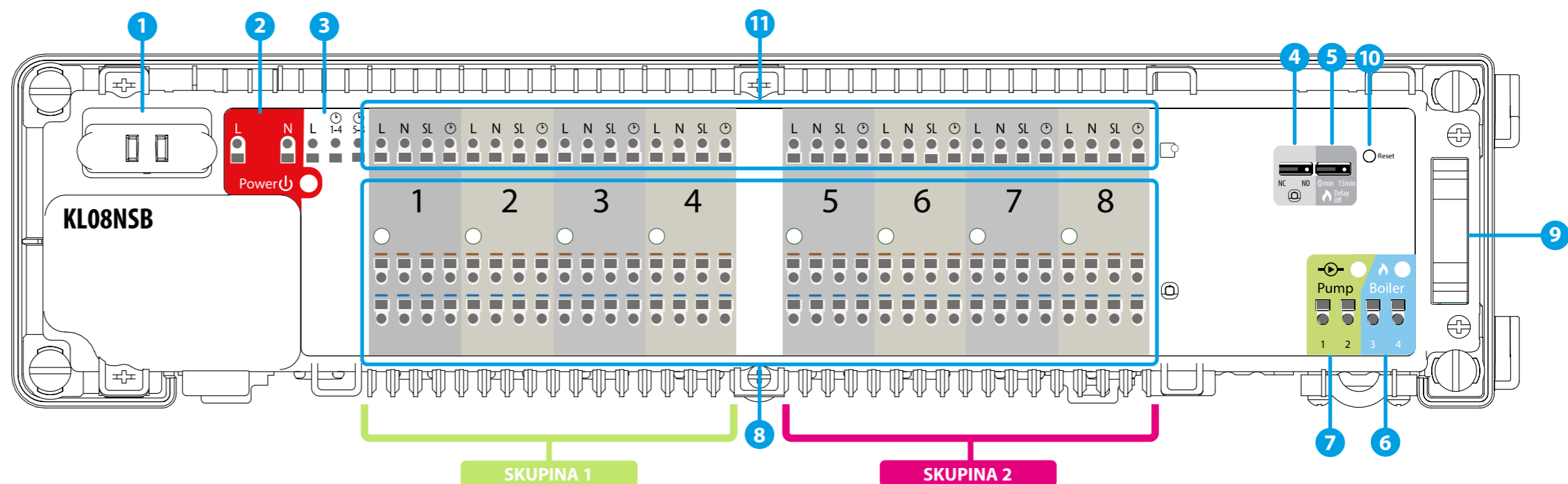
Salus Controls plc si vyhrazuje právo na změnu specifikace, designu a materiálu produktu uvedeném v tomto manuálu bez předchozího upozornění.

Popis centrální svorkovnice

1. Skleněná pojistka 5 x 20mm 12A
2. Napájení
3. Svorky funkce NSB
4. Propojka NC/NO (typ pohonu)

5. Propojka "zpoždění"
6. Výstup připojení kotle
7. Výstup připojení čerpadla
8. Výstupní svorky pro připojení pohonů

9. Konektor pro připojení rozšiřujícího modulu KLO4NSB
10. Tlačítko "reset"
11. Svorky pro připojení termostatů



Úvod

Centrální svorkovnice KL08NSB je součástí systému iT600. Umožňuje snadné a rychlé připojení termostatů a pohonů. Svorkovnice má ochranu proti přetížení a obsahuje integrovaný řídicí modul čerpadla a kotle. Centrální svorkovnice KL08NSB je přizpůsobena pro práci s NC a NO pohony (normálně uzavřený a normálně otevřený). K svorkovnici KL08NSB lze připojit až 8 termostatů, při použití rozšiřujícího modulu KLO4NSB umožňuje připojení dalších 4 termostatů (celkem 12).

Shoda výrobku

Tento produkt splňuje základní požadavky a další příslušná ustanovení směrnic:
EMC 2014/30/EU, LVD 2014/35/EU a RoHS 2011/65/EU.

Úplné znění prohlášení o shodě EU je k dispozici na internetové adrese: www.saluslegal.com.

Bezpečnostní informace

Používejte v souladu s předpisy. Pouze pro vnitřní použití. Udržujte přístroj zcela suchý. Před čištěním jej odpojte od napájení a čistěte suchým hadříkem. Tento výrobek musí být instalován kvalifikovanou osobou a instalace musí být v souladu s pokyny, normami a předpisy platnými pro město, zemi nebo stát, kde je výrobek instalován. Nedodržení příslušných norem by mohlo vést k zániku záruky na výrobek.

Technické informace

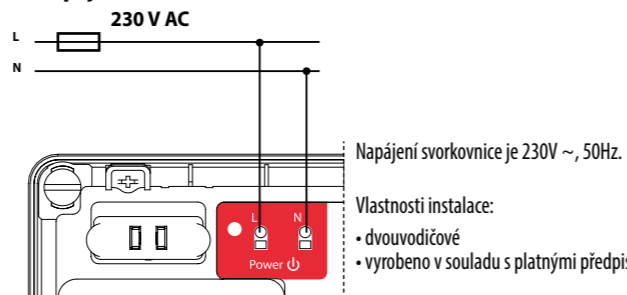
Napájení	230 V AC 50 Hz
Max. zátěž	3 A
Vstupy	Externí hodiny (230V)
Výstupy	Čerpadlo (NO/COM) Kotel (NO/COM) Termoelektrické pohony (230V)
Rozměry [mm]	355 x 85 x 67

1. Pojistka

Poznámka: Výměna pojistky by měla být provedena, když je svorkovnice odpojena od zdroje napájení 230V AC.

Pojistka napájení je umístěna pod plastovým pouzdrém v horním krytu svorkovnice na hlavních svorkách a chrání elektroinstalaci a zařízení, která jsou napájena ze svorkovnice. Použijte skleněnou pojistku typu 5 x 20 mm - jmenovitý proud 12 A. Pro vyjmutí pojistky zvedněte zásuvku pomocí plochého šroubováku a vytáhněte pojistku.

2. Napájení

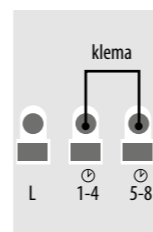


3. NSB (noční snížení teploty) a seskupení termostatů.

Funkce NSB je aktivována v neprogramovatelných termostatech Salus řady Expert NSB, HTR, BTR prostřednictvím externího signálu. Signál NSB (noční snížení teploty) je vyslán přes externí hodiny nebo programovatelný termostat připojený k centrální svorkovnici KL08NSB. Neprogramovatelné termostaty přijímá signál NSB a sníží požadovanou teplotu (přepnutím do režimu ekonomické teploty). Všechny termostaty musí být připojeny pomocí 4-vodičového kabelu (4x0,75).

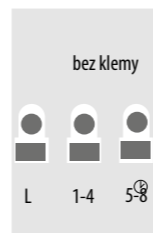
Použití funkce NSB a seskupení termostatů.

Možnost 1



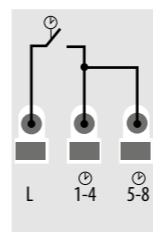
Jeden „Master“ termostat, který je společný pro termostaty „Skupiny 1“ a „Skupiny 2“ (jeden programovatelný termostat např. VS30, ostatní termostaty nejsou programovatelné, např. VS35).

Možnost 2



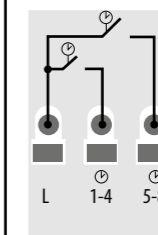
Dva „Master“ termostaty. Jeden pro „skupinu 1“ a jeden pro „skupinu 2“ (dva programovatelné termostaty, např. VS30, ostatní termostaty jsou neprogramovatelné, např. VS35).

Možnost 3



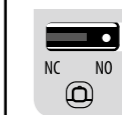
Jedny externí hodiny, které jsou společné pro termostaty skupiny 1 a skupiny 2 (jedny externí hodiny + denní termostat např. VS35).

Možnost 4



Dvakrát externí hodiny. Jedny pro skupinu 1 a jedny pro skupinu 2 (dvakrát externí hodiny + neprogramovatelné termostaty např. VS35).

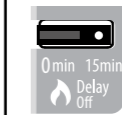
4. Propojka NC/NO termoelektrické pohony



Zvolte typ termoelektrického pohonu připojeného k centrální svorkovnici:
NC – termoelektrický pohon je normálně (bez proudu) zavřený
NO – termoelektrický pohon je normálně (bez proudu) otevřený

i Změna polohy propojky musí být v paměti aktualizována stisknutím tlačítka Reset (krátké stisknutí).

5. Propojka zpoždění

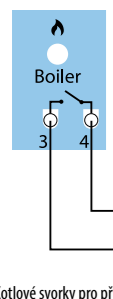


Doba zpoždění kotle.

Poznámka: Čerpadlo (výstup čerpadla) a kotel (výstup kotle) se vždy sepnou po 3 minutách od přijetí topného signálu z jakéhokoli termostatu připojeného k centrální svorkovnici. Čerpadlo se zastaví po uplynutí 3 minut, kdy poslední termostat přestane odesílat požadavek na topení, zatímco zdroj tepla (kotel) se vypne po uplynutí doby nastavené pomocí propojky.

i Změna polohy propojky musí být v paměti aktualizována stisknutím tlačítka Reset (krátké stisknutí).

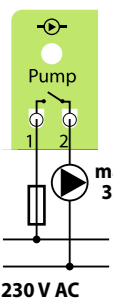
6. Výstup připojení kotle



Výstup kotle - je beznapěťový výstup (COM / NO), který spíná kotel v topném systému. Výstup se uzavírá - spojí (kotel se spouští) vždy po 3 minutách po obdržení signálu vytápění z některého z termostatů připojených k centrální svorkovnici. Výstup se otevře - rozpojí (kotel se vypíná) od chvíle kdy poslední termostat přestane vysílat požadavek na vytápění a po uplynutí doby nastavené na propojce zpoždění.

Kotlové svorky pro připojení termostatu ON / OFF (podle návodu kotle)

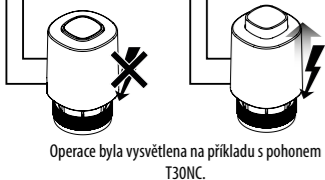
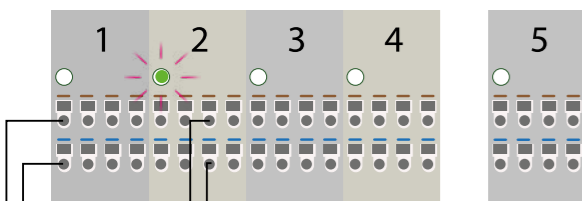
7. Výstup připojení čerpadla



Výstup čerpadla - je beznapěťový výstup (COM / NO), který ovládá oběhové čerpadlo v systému vytápění / chlazení. Výstup se uzavírá - spojí (čerpadlo se spouští) vždy po 3 minutách po obdržení signálu vytápění / chlazení z některého z termostatů připojených k centrální svorkovnici. Výstup se otevře - rozpojí (čerpadlo se zastaví) po 3 minutách, od chvíle kdy poslední termostat přestane vysílat požadavek na vytápění / chlazení.

8. Svorky pro připojení termoelektrických pohonů

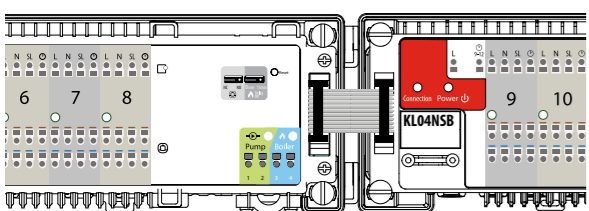
Dráty termoelektrických pohonů by měly být zapojeny do samosvorných konektorů ve vhodných zónách. K jedné zóně můžete přímo připojit 4 pohony. Zatížení jedné zóny je přizpůsobeno pro provoz až s 6 termoelektrickými pohony s výkonem 2 watty pro každý pohon. Pokud je potřeba připojit více než 6 pohonů, použijte dodatečné pomocné relé.



Poznámka:
Na kontaktech termoelektrických pohonů je při jejich práci napětí 230V AC.

9. Konektor pro připojení rozšiřujícího modulu KLO4NSB

Používá se pro komunikaci mezi svorkovnicí KLO8NSB a rozšiřujícím modulem KLO4NSB. Rozšiřující modul KLO4NSB zvyšuje funkčnost a rozšiřuje možnost ovládat až 12 zón.

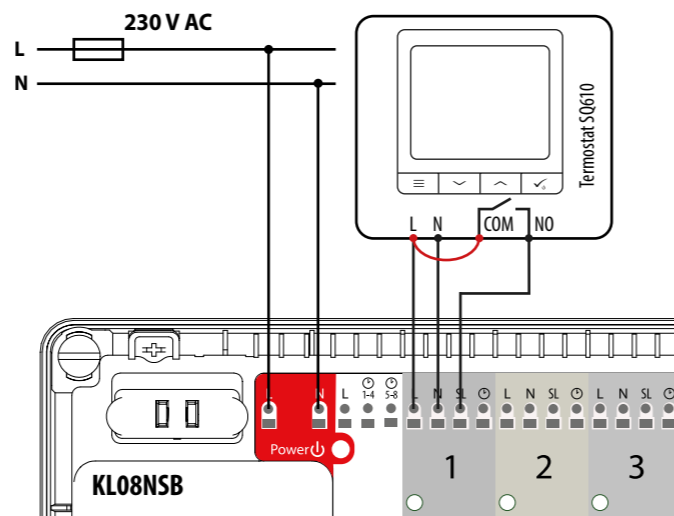


10. Tlačítko Reset

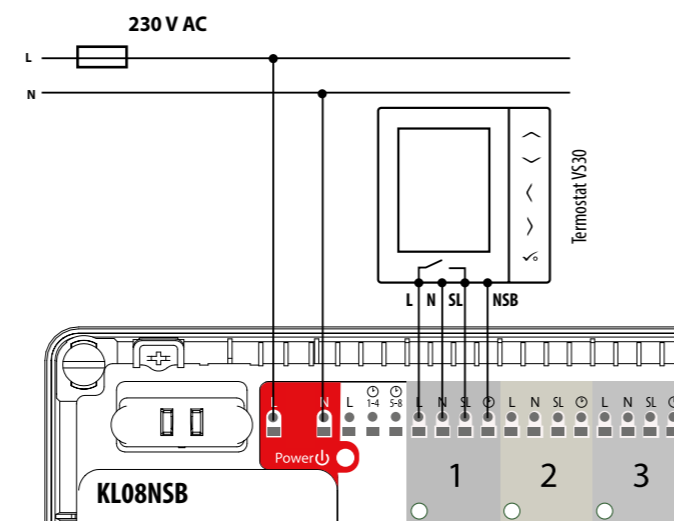
○ - Používá se k obnově dat po přepnutí propojek 4 nebo 5.

11. Svorky pro připojení termostatů.

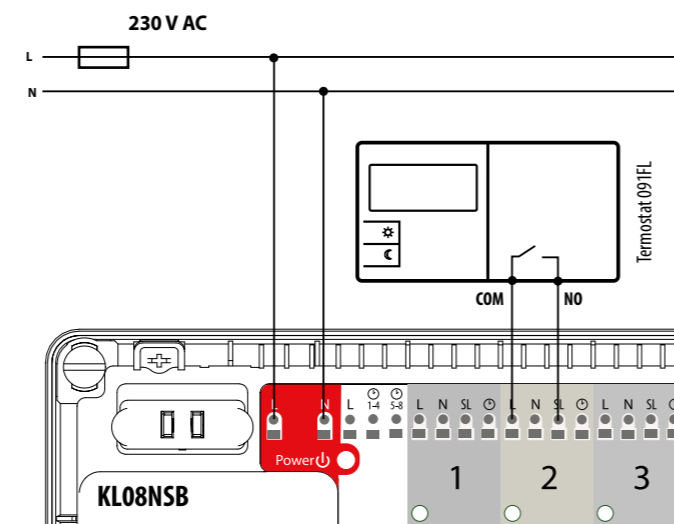
• Připojením termostatu 230V k centrální svorkovnici KLO8NSB (např. SQ610)



• Připojení termostatů řady EXPERT NSB, HTR nebo BTR.

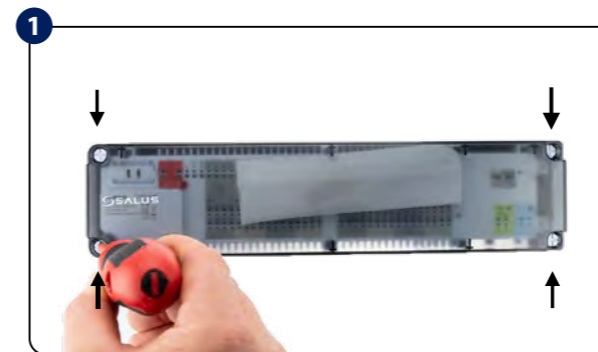


• Připojení termostatu s bateriovým napájením s výstupními beznapěťovými kontakty COM/NO (např. 091FL, RT310, RT510)

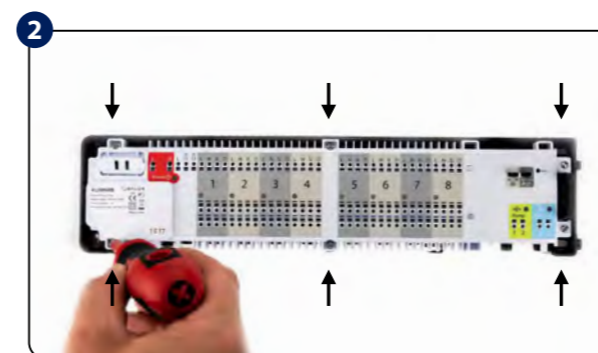


L - napájecí svorka 230V
⊙ - svorka funkce NSB
N - nulový vodič
SL (†) - vstupní spínací signál 230V

Instalace



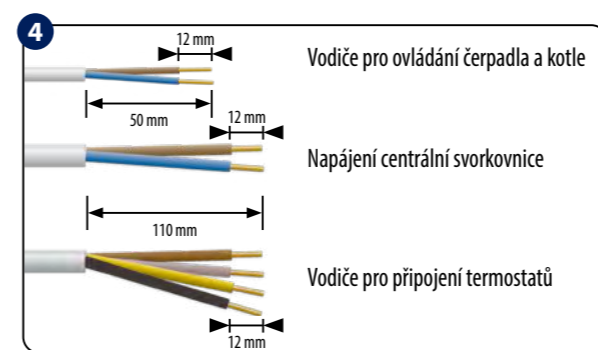
Odstraňte horní kryt centrální svorkovnice.



Při montáži na stěnu odšroubujte hlavní lištu svorkovnice (viz obrázek). Při montáži na lištu DIN otevřete háčky na zadní straně pouzdra svorkovnice.



Přišroubujte zadní pouzdro svorkovnice ke stěně.

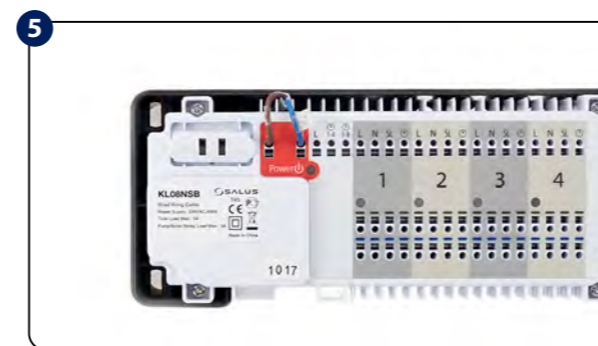


Vodiče pro ovládání čerpadla a kotle

Napájení centrální svorkovnice

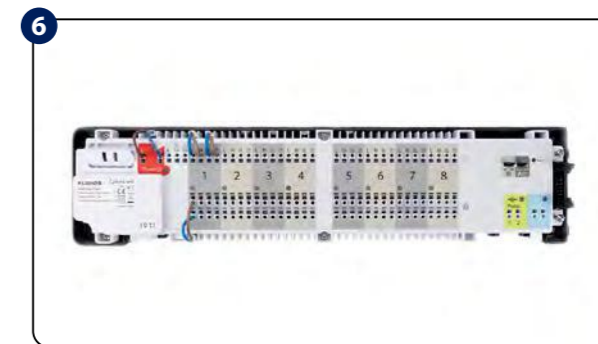
Vodiče pro připojení termostatů

Odstraňte příslušnou část izolace od vodiče.

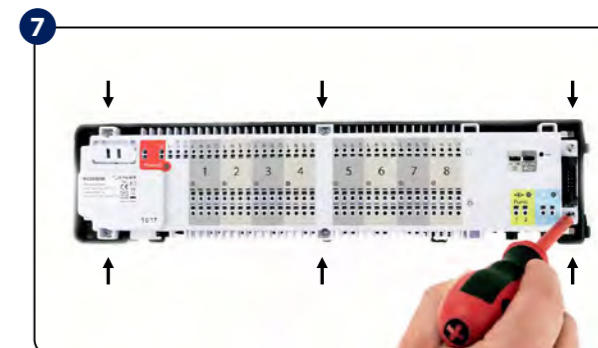


Připojte napájení termostatu.

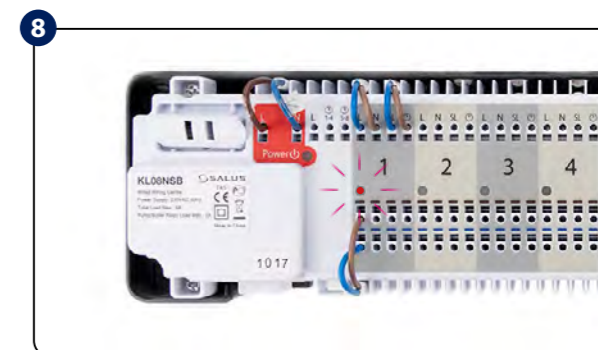
Instalace - pokračování



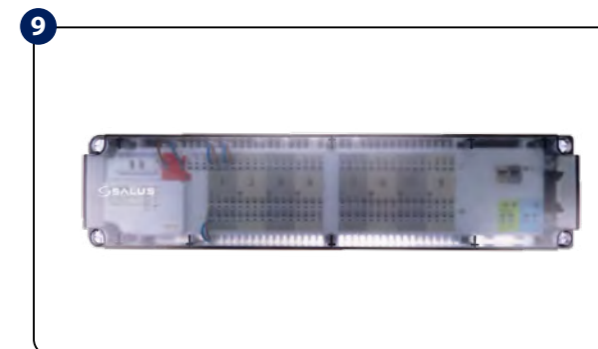
Připojte ostatní vodiče.



Zasuňte hlavní lištu svorkovnice do zadního pouzdra.



Ujistěte se, že všechny vodiče jsou řádně připojeny, zapněte napájení - červená LED dioda se rozsvítí.



Po dokončení instalace opatrně umístěte horní kryt.