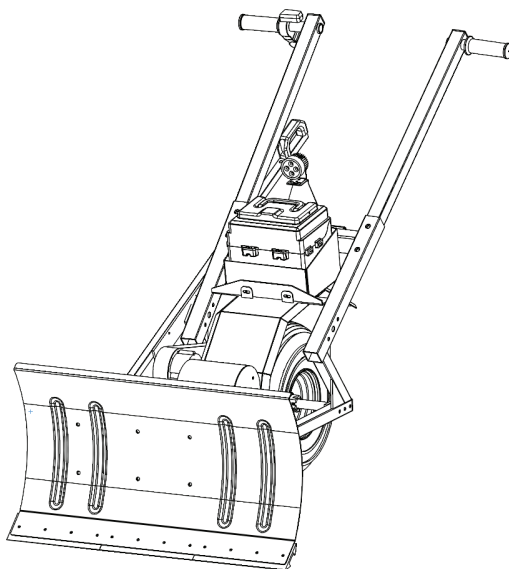




## SS-80APRO



Č. Zboží:  
SS80APRO

[www.lumag-maschinen.de](http://www.lumag-maschinen.de)

**D.** Originální provozní návod  
Akumulatorová lopata na sníh SS-80APRO



**Model: SS-80APRO**

**Sériové číslo:** \_\_\_\_\_

Číslo modelu i sériové číslo najdete na typovém štítku akumulátorové lopaty na sníh. Obě čísla byste měli uschovat na bezpečném místě, abyste na ně v budoucnu mohli odkazovat. Tyto pokyny vysvětlují funkce a aplikace stroje.

**Před uvedením do provozu si přečtěte návod k použití, je třeba dodržovat bezpečnostní a výstražné pokyny!**



#### **Nebezpečí**

Před montáží a uvedením do provozu si přečtěte celý text návodu k obsluze. Pomocí těchto pokynů se seznámíte se strojem, jeho správným používáním a bezpečnostními pokyny.



#### **Informace v návodu k obsluze**

Tento návod k použití poskytuje důležité informace o zacházení s akumulátorovou lopatou na sníh SS-80APRO. Předpokladem pro bezpečnou práci je správné dodržování všech uvedených bezpečnostních pokynů a pokynů pro zacházení. Kromě toho je třeba dodržovat místní předpisy pro prevenci úrazů a obecné bezpečnostní předpisy platné v oblasti, kde se stroj používá.

#### **Omezení odpovědnosti**

Snažili jsme se vás co nejkomplexněji informovat o prevenci úrazů při provozu stroje, ale nepřijímáme žádnou odpovědnost za neúplné informace o uvedených nebezpečných místech a zdrojích.

Výrobce nepřebírá žádnou odpovědnost za škody způsobené:

- Nedodržení návodu k obsluze
- Nesprávné použití stroje
- Nesprávná montáž, uvedení do provozu, provoz a údržba stroje
  
- Provozování stroje s vadnými bezpečnostními zařízeními nebo nesprávně připojená nebo nefunkční bezpečnostní a ochranná zařízení
  
- Nedodržení pokynů v návodu k obsluze týkajících se přepravy, skladování, funkce, provozu, údržby a péče o stroj Neoprávněné konstrukční změny stroje
- 
- Nedostatečná kontrola opotřebovaných částí stroje Nesprávně provedené opravy
- 
- Katastrofy v důsledku účinků cizích těles a vyšší moci

#### **Ochrana autorských práv**

Všechny dokumenty jsou chráněny autorskými právy. Předávání a kopírování dokumentů, a to i ve výňatcích, jakož i sdělování obsahu třetím stranám není povoleno, pokud to není výslovně dohodnuto.

#### **Rezervace**

Informace o technických údajích, rozměrech a vyobrazeních stroje, jakož i změny v bezpečnostních normách podléhají dalšímu vývoji, a proto nejsou vždy pro dodávku závazné.

Chyby tisku a formulace vyhrazeny.

## OBSAH

---

1. ÚVOD
2. ZAMÝŠLENÉ POUŽITÍ
3. BEZPEČNOST
  - 3.1. Varovná upozornění
  - 3.2. Baterie / nabíječka
  - 3.3. Provozní bezpečnost
  - 3.4. Bezpečnost při používání a údržbě stroje Bezpečnost provozu
  - 3.5.
  - 3.6. Elektrický systém
  - 3.7. Zbytková nebezpečí a ochranná opatření
  - 3.8. chování v případě nouze
4. místo SYMBOLY
  - 4.1 stroj
  - 4.2 Balíček baterií
  - 4.3 Akumulátory
5. ROZSAH DODÁVKY
6. NÁZEV ČÁSTI
  - 6.1 Lopata na sněh
    - 6.1.1 Pohled zepředu
    - 6.1.2 Pohled zezadu
  - 6.2 Balíček baterií
  - 6.3 nabíječka
7. SHROMÁŽDĚNÍ
  - 7.1 Namontujte sněhovou radlici
  - 7.2 Upravte řídítka
  - 7.3 Namontujte otočnou tyč
  - 7.4 Nabijte akumulátory
  - 7.5 Namontujte LED světlometry
  - 7.6 Vložte baterii a připojte ji k elektromotoru
8. OBCHOD
  - 8.1 Instalace
  - 8.2 Zapněte a jedte
  - 8.3 Zastavte a zaparkujte
9. ŘÍZENÍ
  - 9.1 Stráže
  - 9.2 Šroubová spojení
  - 9.3 Akumulátory
  - 9.4 Elektrický systém
10. ÚDRŽBA
  - 10.1 Baterie / nabíječka
  - 10.2 Mazání řetězu
  - 10.3 Tlak na kolo / pneumatiku
  - 10.4 Čištění
11. ÚLOŽNÝ PROSTOR
12. DOPRAVA
13. ODSTRAŇOVÁNÍ ZÁVAD
14. TECHNICKÉ SPECIFIKACE
15. LIKVIDACE
16. ZÁRUKA / ZÁRUKA / ZÁKAZNICKÁ SLUŽBA ES PROHLÁŠENÍ O
17. SHODĚ
18. den KOMPONENTY STROJE

## 1. ÚVOD

Tato příručka obsahuje důležité informace a postupy pro bezpečný provoz a údržbu tohoto modelu. Z důvodu vlastní bezpečnosti a ochrany třetích osob je nutné před prvním uvedením do provozu pečlivě přečíst návod k použití, jinak hrozí nebezpečí úrazu! Tento provozní návod musí být jako součást produktu uložen na známém místě, které je kdykoli přístupné všem uživatelům, a pokud je stroj předán, musí být předán třetím osobám.

## 2. ZAMÝŠLENÉ POUŽITÍ

Ruční lopata na sníh napájená z baterií byla vyvinuta speciálně pro zimní provoz, pro odklizení sypkého sněhu na zpevněných chodnicích, parkovištích a pro malé až středně velké plochy kolem domu, dvora a zahrady.

Stroj je poháněn elektromotorem. Jeho rychlost a tím i rychlost jízdy se nastavují pomocí plynu. Potřebnou energii dodávají dobíjecí baterie. Nabíječka pro nabíjení baterií je součástí dodávky.

Stroj má LED světlo. Proto je také určen k použití na špatně osvětlených místech.

Jakékoli jiné nebo další použití se nepovažuje za zamýšlené. Výrobce není odpovědný za jakékoli následné škody. Jediné riziko nese uživatel.

Při použití akumulátorové lopaty na sníh na veřejných komunikacích musí být dodržena ustanovení příslušných národních předpisů pro silniční provoz (odrazky, osvětlení atd.).

Dodržování pokynů pro provoz a údržbu a provádění údržbářských prací, jakož i dodržování intervalů údržby jsou součástí zamýšleného použití.



**Osoby, které nejsou obeznámeny s návodem k použití, děti, mladí lidé a lidé pod vlivem alkoholu, drog nebo léků nesmí obsluhovat stroj.**

Akumulátorová lopata na sníh nesmí být používána k čištění

- ⇒ z nepevněných povrchů, jako jsou štěrkové cesty, štěrkové cesty
- ⇒ střech a plochých střech,
- ⇒ používat v uzavřených místnostech, jako jsou haly nebo stáje.

**Možné zneužití**

Bezpečnostní zařízení se nesmí demontovat ani přemostit. Použití neschváleného příslušenství.

Stroj nesmí být provozován pro komerční účely.



**Pozor - nebezpečí poranění!**

**Bezpečnostní a ochranná zařízení nesmí být překonána!**

### 3. BEZPEČNOST

Tato část poskytuje komplexní přehled o všech důležitých bezpečnostních aspektech, pro optimální ochranu obsluhy i pro bezpečný a bezproblémový provoz. Nedodržení pokynů pro zacházení a bezpečnostních pokynů v těchto pokynech může vést ke značným rizikům.

#### 3.1 Varovná upozornění

Varovná upozornění jsou v tomto provozním návodu označena symboly. Pokyny pro vaši osobní bezpečnost jsou zvýrazněny výstražným trojúhelníkem, informace o škodách na majetku jedinců jsou bez výstražného trojúhelníku.

Pokyny musí být bezpodmínečně dodržovány, aby se zabránilo nehodám, zraněním osob a škodám na majetku.

#### **GEFAHR**

Nedodržení tohoto pokynu má za následek největší riziko úmrtí nebo život ohrožujících zranění.

#### **WARNUNG**

Nedodržení tohoto pokynu může mít za následek smrt nebo vážné zranění.

#### **VORSICHT**

Při nedodržení těchto pokynů existuje mírné až střední riziko zranění.

#### **HINWEIS**

*Při nedodržení těchto pokynů hrozí nebezpečí poškození stroje nebo jiného majetku.*

Návod k použití obsahuje také další důležité části textu, kterým předchází slovo **NEBEZPEČÍ** Označené jsou.

### 3.2 Baterie / nabíječka



#### Pečlivé zacházení a používání baterií a nabíječek

Baterie a nabíječky nejsou hračky a nesmí se dostat do rukou dětí. Baterie a nabíječky uchovávejte mimo dosah dětí.

Neotvírejte baterie a nabíječky. Existuje riziko zkratu. Na otevřené komponenty nelze poskytnout žádnou záruku.

Chraňte baterie a nabíječky před teplem (např. Před konstantním slunečním zářením), ohněm a ponořením do vody nebo jiných kapalin. Hrozí nebezpečí výbuchu. Součástí se také nesmí dostat do ohně nebo být zpopelněny.

Baterie nabíjejte pouze nabíječkami doporučenými výrobcem. Při použití jiných nabíječek nelze vyloučit nebezpečí požáru.

Používejte pouze baterie, které pro tento stroj schválil výrobce. To je jediný způsob, jak chránit baterii před nebezpečným přetížením. Použití jiných baterií může vést ke zranění a riziku požáru.

Nepoužité baterie uchovávejte mimo kancelářské sponky, mince, klíče, hřebíky, šrouby nebo jiné malé kovové předměty, které by mohly způsobit přemostění kontaktů. Zkrat mezi kontakty baterie může způsobit popáleniny nebo požár.

Při nesprávném použití může z baterií vytéct kapalina. Vyhněte se kontaktu s ním. V případě náhodného kontaktu s vodou opláchněte. Pokud se vám tekutina dostane do očí, vyhledejte další lékařskou pomoc. Vyteká kapalina z baterie může způsobit podráždění pokožky nebo popáleniny.

Pokud jsou baterie a nabíječka poškozeny nebo nesprávně použity, mohou unikat páry. Přívod čerstvého vzduchu a pokud máte příznaky, poraďte se s lékařem. Páry mohou dráždit dýchací cesty.

Před vložením baterií se ujistěte, že je stroj vypnutý. Vložení baterií do zapnutého stroje může způsobit nehodu.

### 3.3 Provozní bezpečnost

#### **WARNUNG**

Seznamte se se strojem. Předpokladem pro bezpečnou práci s tímto strojem je řádné zaškolení. Nesprávná obsluha nebo obsluha neškolenými osobami může být nebezpečná. Pečlivě si přečtěte návod k obsluze tohoto stroje a rozumějte umístění a správnému používání ovládacích prvků. Nezkušení operátoři musí být poučeni personálem, který je se strojem obeznámen. Teprve poté smí stroj obsluhovat.

Kromě pokynů k bezpečnosti práce v tomto provozním návodu je třeba dodržovat bezpečnostní předpisy, předpisy pro prevenci úrazů a ochranu životního prostředí platné v oblasti použití stroje a předpisy pro silniční provoz.

#### **Odpovědnost provozovatele**

Obsluha musí provozovateli zpřístupnit návod k obsluze a zajistit, aby si jej přečetl a porozuměl mu. Návod k obsluze musí být předán.

Kromě toho musí pravidelně školit zaměstnance a informovat je o nebezpečích spojených s manipulací se strojem.

Provozovatel je dále odpovědný za zajištění toho, aby byl stroj vždy v technicky bezvadném stavu.

#### **Odpovědnost provozovatele**

Stroj mohou spouštět, obsluhovat a vypínat pouze vyškolené osoby. Obsluha musí být vyškolená ve správném provozu stroje a musí být seznámena s nezbytnými bezpečnostními zařízeními. Nedostatečně informovaní operátoři mohou nesprávným používáním ohrozit sebe i ostatní lidi.

Prodejce by měl poprvé zaškolit, aby se seznámil s vlastnostmi motorového stroje, jeho zamýšleným použitím a nezbytnými bezpečnostními zařízeními.

#### **WARNUNG**

Obsluhu stroje nesmějí provádět osoby, které nejsou obeznámeny s návodem k použití, děti, mladí lidé do 18 let a lidé pod vlivem alkoholu, drog nebo léků.

Mladí lidé ve věku 16 a více let smí stroj používat v rámci školení a pod dohledem proškolené osoby.

### Osobní ochranné prostředky (OOP)

Při práci se strojem je bezpodmínečně nutné používat osobní ochranné prostředky (OOP), aby se minimalizovalo riziko pro obsluhu.

- Přílehavé **Pracovní oděvy**, což nebrání pohybu. Používá se hlavně k ochraně proti zachycení pohyblivými částmi.
- **Zvukotěsné prostředky** jako jsou chrániče sluchu, tobolky atd. na ochranu před poškozením sluchu.



**NEBEZPEČÍ! Hluk může být zdraví škodlivý. Je-li překročena přípustná hladina hluku 80 dB (A), musí se nasadit ochrana sluchu.**

- **Chránič zubů** na ochranu před respiračními chorobami. Tímto způsobem lze zadržovat jemný prach nebo částice.
- **Ochranné brýle s boční ochranou**, k ochraně očí před prachem nebo třískami.
- **pracovní rukavice** Vyrobeno z pevné kůže, které chrání před ostrými hranami, třískami nebo nadměrnými vibracemi.
- **Bezpečnostní obuv nebo boty s ocelovými špičkami** k ochraně proti nerovným povrchům s ostrými hranami nebo padajícími předměty. Bezpečnostní obuv také zajišťuje bezpečný postoj.
- **Přilba** k ochraně hlavy před padajícími částmi a kývavými břemeny. Může chránit před zraněním i ve stísněných situacích.

A Nesprávné a nesprávné použití stroje je zakázáno (viz „Účel použití“).

Účinnost ovládacích prvků nesmí být nepřípustným způsobem ovlivňována nebo rušena.

Stroj provozujte pouze tehdy, když jsou všechna ochranná zařízení a ochranné desky na svém místě a správně fungují.

- Ochranná zařízení a díly se nesmějí upravovat ani deaktivovat.
- Poškozená ochranná zařízení a díly musí být opraveny nebo vyměněny podle pokynů autorizovaného odborného servisu, pokud není v provozním návodu uvedeno jinak.

Před zahájením prací je třeba zkontrolovat provozně bezpečný stav stroje, zejména funkci páčky plynu, hlavního vypínače, klíčového spínače, otočné tyče a stavu nabití akumulátorů. Nepoužívejte stroj, pokud jsou zjevně poškozeny nebo vady. Poškození a vady musí být okamžitě odstraněny.

Práce se strojem vyžaduje velkou pozornost.

- Věnujte pozornost okolním podmínkám na pracovišti.
  - Překážky v pracovní oblasti
  - Stav půdy
  - Příležitosti pomoci v případě nehody
- Zajistěte dostatečné osvětlení pracovního prostoru a okolí stroje.
- Ujistěte se, že stojíte bezpečně za špatného počasí a na nerovném terénu.

Pracujte pouze v dobré fyzické kondici. Únava také vede k nepozornosti. 8.



## BEZPEČNOST

Na konci pracovní doby je třeba věnovat zvláštní pozornost. Veškerou práci provádějte klidně a opatrně.

Provozovatel odpovídá třetím stranám.

Nikdy nepracujte pod vlivem alkoholu, drog nebo léků. Může dojít ke zhoršení vašeho zraku, schopnosti reagovat a úsudku.

Vždy se ujistěte, že je stroj stabilní a během provozu se nemůže převrhnout, převrátit, sklouznout nebo spadnout.

Ruce, nohy, volný oděv a šperky na těle udržujte mimo dosah pohybujících se nebo rotujících částí stroje. Dlouhé vlasy se nesmí nosit otevřené (noste síťku na vlasy).

**⚠️ WARNUNG****Vážné nebezpečí poranění vtažením nebo přimáčknutím!**

V pravý čas si udělejte přestávky v práci. Vibrace nebo opakovaná práce mohou poškodit ruce nebo paže.

Udržujte další osoby, zejména děti, mimo pracovní prostor. Před uvedením do provozu se ujistěte, že jsou všechny osoby v bezpečné vzdálenosti (bezpečná vzdálenost nejméně 5 metrů) od stroje.

**⚠️ WARNUNG****Nebezpečí poranění pohybujičím se strojem nebo odhodným materiálem.**

Nepoužívejte stroj uvnitř, ale pouze venku.

Odstavte stroj tak, aby se nemohl převrátit, spadnout nebo sklouznout.

Veďte stroj tak, abyste se chránili před přimáčknutím mezi stroj a překážku.

Při práci v uzavřených prostorách je třeba dodržovat bezpečnou vzdálenost od okraje, aby nedošlo k poškození nástroje.

Obsluha je odpovědná za ochranu před neoprávněným použitím stroje.

Nikdy neparkujte stroj na svahu. Je-li to nutné, zablokujte stroj vložem zakládacích klínů mezi podlahu a kryt kola nebo řetězu.

Zabraňte náhodnému spuštění. Před opuštěním, přepravou, skladováním, údržbou nebo servisem se ujistěte, že je stroj zcela a bezpečně odpojen od zdroje napájení.

Pokud stroj nepoužíváte, řádně jej uložte. Po skončení práce stroj uložte na uzavřeném, čistém, mrazuvzdorném a suchém místě, které není přístupné dětem.

### 3.4 Bezpečné používání a péče o stroj

Nepřetěžujte stroj. Pracujte ve specifikovaném rozsahu výkonu.

Lopata na sniž nesmí být v nepřetržitém provozu déle než 15 minut. Před dalším používáním nechte motor 10 minut vychladnout.

Nikdy neprovozujte stroj bez ochranných a bezpečnostních zařízení. Nevhodná ochranná zařízení jsou zdrojem nebezpečí a mohou způsobit vážná zranění.

Udržujte ruce a nohy v bezpečné vzdálenosti od rotujících částí.

Nikdy nenechte volně viset napájecí kabel a připojovací kabely. Mohly by se poškodit nebo se stát nebezpečím zakopnutí.

Chraňte vlhkost před živými částmi. To může vést ke zkratu.

Neponořujte stroj, napájecí kabel nebo konektory do vody nebo jiných tekutin. Rukojeti udržujte suché, čisté a bez cizích předmětů.

K čištění stroje nepoužívejte vysokotlaký čistič. Pronikající voda může stroj poškodit.

Chraňte stroj před povětrnostními vlivy, jako jsou extrémně silný déšť, mráz a přímé sluneční světlo.

V zájmu ochrany životního prostředí dodržujte zákony a předpisy o likvidaci baterií, provozních materiálů a provozních materiálů s kontaminovanými součástmi. Baterie a provozní materiály zlikvidujte jako speciální odpad, i když se jedná pouze o malé množství.

Nikdy nenechávejte stroj bez dozoru.

Při opouštění stroje vypněte motor, vytáhněte klíček ze zapalování a zajistěte jej proti neoprávněnému použití.

### 3.5 Zabezpečení služby

Před zahájením údržby, čištění a oprav vypněte stroj a vytáhněte klíček ze zapalování. Tím se zabrání neúmyslnému spuštění.

Vždy se ujistěte, že je stroj v bezpečném provozním stavu. Pokud jsou ochranná zařízení a pracovní nástroje opotřebované, musí být pravidelně kontrolovány a v případě potřeby vyměněny.

Pravidelně kontrolujte pevné utažení matic a šroubů a v případě potřeby je dotáhněte.

Štítky na stroji varují před nebezpečím. Vždy udržujte stroj čistý a v případě potřeby vyměňte poškozené nálepky.

Po údržbových a opravářských pracích vždy připevněte ochranná a bezpečnostní zařízení ke stroji a uveďte je do ochranné polohy.

Používejte pouze schválené díly. Tento stroj splňuje příslušné bezpečnostní předpisy. Údržbu a opravy lze provádět pouze tak, jak je popsáno v tomto provozním návodu. Veškeré další práce musí provádět odborný servis nebo servisní dílna LUMAG.

Práce na elektrickém systému nechte provádět pouze kvalifikovaným elektrikářem.

Používejte pouze originální náhradní díly a příslušenství LUMA. Použití jiných náhradních dílů a dalšího příslušenství zvyšuje riziko úrazu. Za vzniklé škody nepřijímá žádnou odpovědnost.

### 3.6 Elektrický systém

Pokud je motor v chodu, nesmí se nositelé kardiostimulátoru dotýkat živých částí systému zapalování.

### 3.7 Zbytková nebezpečí a ochranná opatření

*Mechanická zbytková rizika*

#### **Zachytávání, navijení**

Stroj může sbírat a tahat oděvy, šňůry, dráty a jiné cizí předměty.

→ Zkontrolujte, zda na nákladu nejsou cizí předměty. Noste přiléhavé oblečení.

#### **Zatáhněte, chyt'te**

Rotující části, jako je kolo, se mohou zatáhnout a zachytit volné oblečení.

→ Vždy noste těsný ochranný oděv. Nenoste šály, šály a podobně.

#### **Vymačkat**

Neopatrný provoz stroje může vést k vážným zraněním.

→ Nikdy nejezděte po nepevněné zemi. Ujistěte se, že máte bezpečný základ.

#### **Rázy, pády, vibrace**

Neopatrný provoz stroje může zničit baterii a vést k vážným zraněním.

→ Chraňte baterii před mechanickým namáháním.

*Zanedbávání ergonomických principů*

#### **Neopatrné používání osobních ochranných prostředků (OOP)**

Neopatrné používání nebo vynechání osobních ochranných prostředků může způsobit vážné poškození

Zranění.

→ Noste předepsané ochranné prostředky.

#### **Lidské chování, provinění**

→ Při každé práci se vždy plně soustředte. Zbytkové riziko - nelze nikdy vyloučit.

*Zbytková elektrická nebezpečí*

#### **Elektrický kontakt**

Dotyk vadných baterií může vést k úrazu elektrickým proudem.

→ Pravidelně kontrolujte baterie, zda nejsou poškozené.

→ Používejte osobní ochranné prostředky (OOP).

*Tepelná zbytková nebezpečí*

#### **Popáleniny, omrzliny**

Dotyk vadných baterií může způsobit podráždění pokožky, popáleniny a poleptání.

→ Nevystavujte baterie přímo a trvale vysokým teplotám.

→ Používejte osobní ochranné prostředky (OOP).

*Nebezpečí z materiálů a jiných látek*

#### **Kontakt**

Z vadných baterií uniká žíravá kapalina

→ Pravidelně kontrolujte baterie, zda nejsou poškozené.

→ Používejte osobní ochranné prostředky (OOP).

*Další nebezpečí*

#### **Sklouznutí, zakopnutí nebo pád lidí**

Klopýtnutí na nestabilním povrchu může způsobit poškození.

→ Dávejte pozor na překážky v pracovním prostoru. Vždy se ujistěte, že máte pevný základ a nosíte bezpečnostní obuv.

### **3.8 chování v případě nouze**

V případě nehody proveďte nezbytná opatření první pomoci a co nejdříve požádejte o kvalifikovanou lékařskou pomoc.

Pokud potřebujete pomoc, uveďte následující informace:

kde se to stalo - co se stalo - kolik zraněných - jaký typ zranění - čekání na odpověď

## 4. místo SYMBOLY

### 4.1 stroj

Na stroji jsou symboly. Jedná se o důležité informace o produktu nebo pokyny k použití.



#### NEBEZPEČÍ!

Jedná se o vaši osobní bezpečnost. Symbol označuje nebezpečí, varování nebo upozornění.



#### POVINNÉ ZNAČENÍ

Před použitím stroje si pečlivě přečtete tyto pokyny. Jinak se zvyšuje riziko poranění obsluhy a dalších osob.



Noste ochranné rukavice.



Noste bezpečnostní obuv s ocelovou špičkou.



Při práci se strojem vždy noste ochranu očí. Při práci se strojem vždy noste ochranu sluchu.



Ochranná a bezpečnostní zařízení se nesmějí demontovat ani měnit.



**NEBEZPEČÍ!** Existuje riziko náhlého odhrnutí sněhu, štěrku nebo jiného materiálu. Z tohoto důvodu nesmí nikdy před sněhovou radlicí nebo vedle ní stát nezúčastněné osoby, děti, domácí zvířata a hospodářská zvířata.



#### Nebezpečí poranění odřením a rotujícími částmi stroje!

Nikdy neotvírejte a neodstraňujte ochranná zařízení, když běží motor. Nikdy nepřibližujte ruce a / nebo nohy k poškrábání nebo rotujícím částem.



#### Kontakt s rotujícím řetězem může způsobit zranění ruky!

Nikdy neotvírejte a neodstraňujte ochranná zařízení, když běží motor. Vždy nasadte kryt řetězu.



**Živý stroj.** Vyvarujte se zkratů!



Před čištěním, údržbou a opravami vypněte motor a vytáhněte klíček ze zapalování.



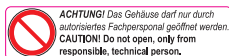
Hladina akustického výkonu LWA



Hlavní vypínač, vypínač pro sněžnou lopatu



Spínač LED, spínač zapnutí / vypnutí světlometu



Kryt ovládacího prvku smí otevřít pouze autorizovaní odborníci.



#### typový štítek

Vybaveno názvem modelu, rokem výroby a sériovým číslem. Tyto údaje prosím vždy poskytněte pro objednávky náhradních dílů nebo servisní informace.

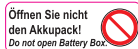
## 4.2 Balíček baterií



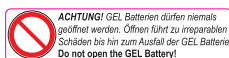
Akumulátor je chráněn proti zkratu. Připojení nabíječky



Neotevírejte připojení pro proudový



výstup akumulátoru!



GEL baterie se nikdy nesmí otevírat, protože by to vedlo k neopravitelnému poškození baterie.

### 4.3 Akumulátory



Akumulátory / články jsou velmi těžké! Dbejte na bezpečnou instalaci!



Nebezpečí výbuchu a požáru, vyvarujte se zkratu! **NEBEZPEČÍ! Kovové části článku baterie jsou vždy pod napětím, proto na baterii nepokládejte žádné cizí předměty ani nástroje.**



Nebezpečné elektrické napětí.



Vyláchněte elektrolyt v očích nebo na pokožce velkým množstvím vody. Poté ihned vyhledejte lékaře. Omyjte oděv kontaminovaný elektrolytem vodou.



Řiďte se návodem k použití a viditelně jej připojte k nabíjecímu bodu. Pracujte pouze po zaškolení kvalifikovaným personálem.



Při práci na baterii noste ochranné brýle a ochranný oděv.



#### **Nekouřit!**

V blízkosti baterií se nesmí nacházet otevřený plamen, žeravé uhlíky nebo jiskry, hrozí nebezpečí výbuchu a požáru!



Elektrolyt je velmi korozivní.



Zpět na výrobce - staré baterie s tímto symbolem jsou opakovaně použitelným majetkem a musí být recyklovány. Použité baterie, které nejsou recyklovány, musí být zlikvidovány jako nebezpečný odpad v souladu se všemi předpisy.



Použité baterie recyklujte a nelikvidujte je jako odpad.

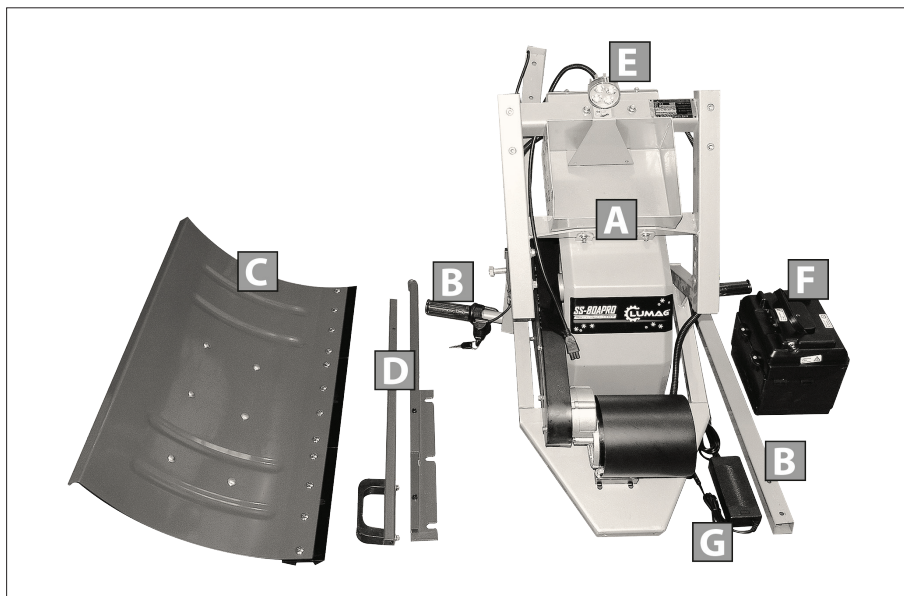
## 5. ROZSAH DODÁVKY

Po vybalení zkontrolujte obsah krabice nebo přepravní krabice

- úplnost
- možné poškození při přepravě

Jakékoli stížnosti neprodleně oznamte prodejci nebo výrobcí. Pozdější stížnosti nebudou přijaty.

- A. Lopata na sníh s elektromotorem
- B. Řídítka vpravo a vlevo
- C. Sněhová radlice
- D. Otočná tyč
- E. LED světlometry
- F. Balíček baterií
- G. nabíječka



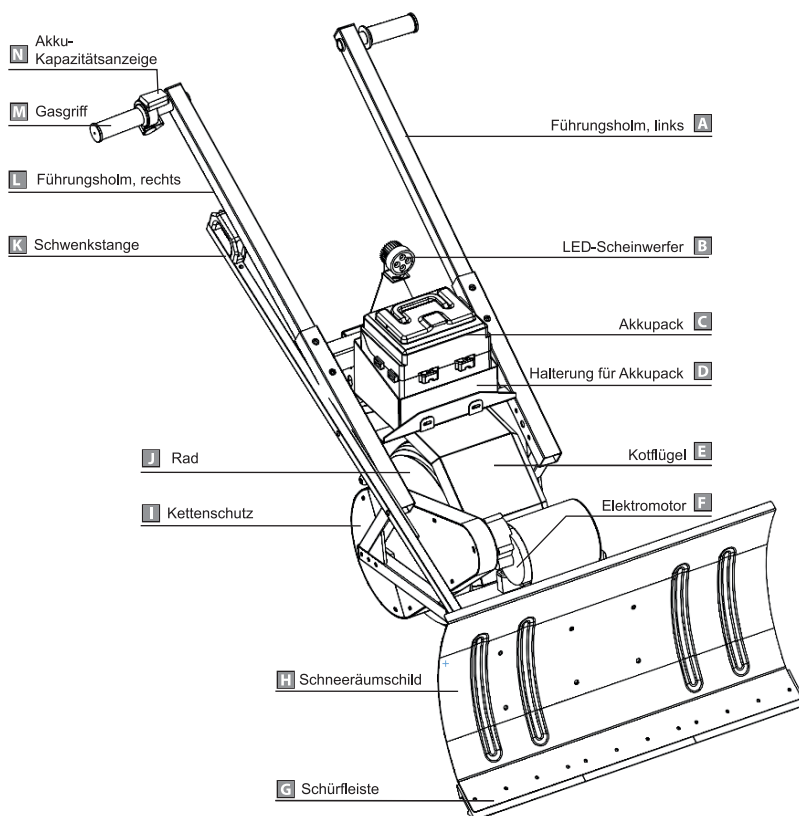


## NÁZEV ČÁSTI

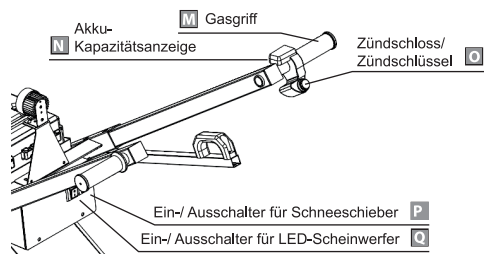
## 6. NÁZEV ČÁSTI

## 6.1 Lopata na sníh

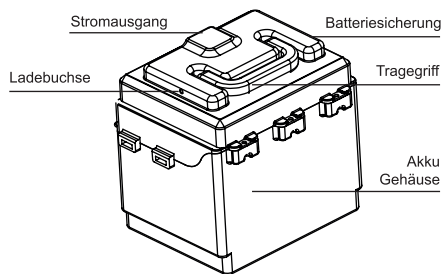
## 6.1.1 Čelní pohled



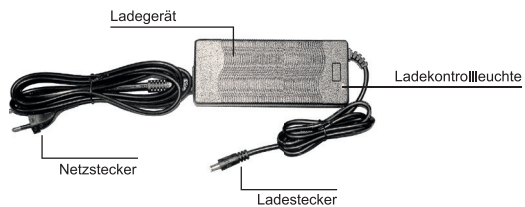
6.1.2 Zpětný pohled



6.2 Baliček baterií



6.3 nabíječka



## 7. SHROMÁŽDĚNÍ

Stroj je z přepravních důvodů dodáván v demontovaném stavu, viz rozsah dodávky. Při montáži dodržujte pořadí kroků uvedených níže. Pokud máte během montáže jakékoli dotazy nebo problémy, kontaktujte nás.

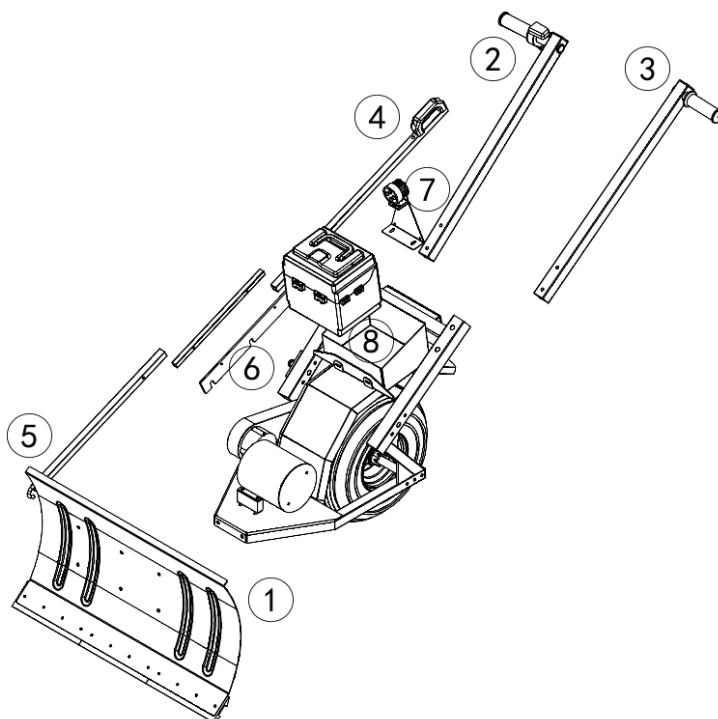
Můžete nás kontaktovat e-mailem: [info@lumag-maschinen.de](mailto:info@lumag-maschinen.de) nebo telefonicky na čísle +49 8571/92 556-0.

### HINWEIS

*K montáži jsou zapotřebí alespoň dva lidé. Odpovídající montážní díly musí být vybaveny vypnutým motorem.*

### NEBEZPEČÍ!

**Při instalaci komponent dbejte na stabilitu stroje! Zajistěte lopatu proti převrácení tak, že stroj během kompletní montáže přidrží jiná osoba. Použijte zakládací klíny!**

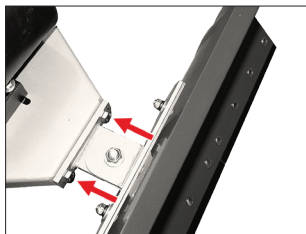


## 7.1 Namontujte sněhovou radlici (1)

Povolte a vyjměte šestihřanné šrouby z držáku na sněhovém pluhu.

Upevněte sněhovou radlici pomocí 2 šroubů M10x30, podložky, pojistného kroužku a dorazové matice v přední části stroje.

Montážní sada: 2 x šrouby se šestihřannou hlavou M10x30 2 x  
dorazové matice M10  
2 x podložky  
2 x pojistné kroužky



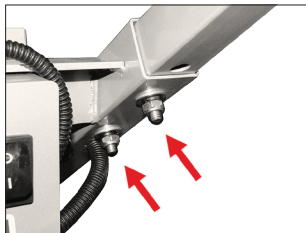
*Sněhový pluh (1)*

## 7.2 Namontujte říditka (2) + (3)

Povolte a demontujte imbusové šrouby z montážních trubek.

Přípevněte obě říditka k montážním trubkám pomocí dvou imbusových šroubů M8x50, podložky, pojistného kroužku a dorazové matice na pravé a levé straně stroje.

Montážní sada: 2 x imbusový šroub M8x50 2 x  
dorazová matice M8  
2 x podložky  
2 x pojistné kroužky



*Říditka (2)*



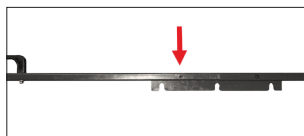
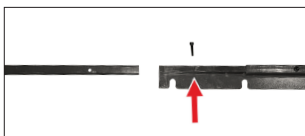
*Říditka (3)*

### 7.3 Namontujte otočnou tyč (4)

Odšroubujte imbusový šroub z otočné tyče.

Spojte obě části otočné tyče pomocí šestihránného šroubu M6x25.

Montážní sada: \_\_\_\_\_ 1 x imbusový šroub M6x25



Otočná tyč (4)

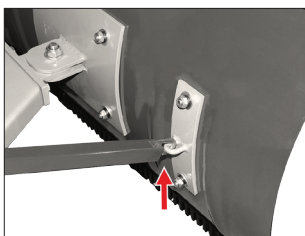
### 7.4 Namontujte otočnou tyč (5) + (6)

*Krok 1*

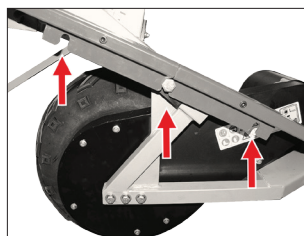
Protáhněte otočnou tyč opěrným okem - na pravé straně na zadní straně sněhového pluhu. (Pohled z místa řidiče / řidiče)

*krok 2*

Zasuňte otočnou tyč do držáku na pravé vodící kolejnici v požadované poloze (tři možná nastavení).



Opěrné oko (5)



Nastavení (3)

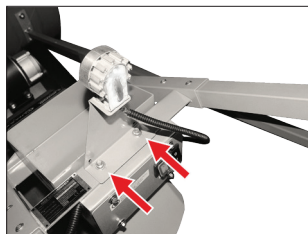
### 7.5 Namontujte LED světlometry (7)

Odšroubujte šestihranné šrouby z montážní desky.

Umístěte světlomet na montážní desku a pevně ji přišroubujte dvěma šrouby se šestihrannou hlavou M6x10, podložkou a pojistným kroužkem.

Zkontrolujte také pevné usazení LED světla, v případě potřeby pevně přišroubujte!

Montážní sada: 2 x šestihranný šroub M6x10 2 x  
podložka  
2 x pojistné kroužky



LED světlometry (7)

### 7.6 Vložte baterii a připojte ji k elektromotoru (8)

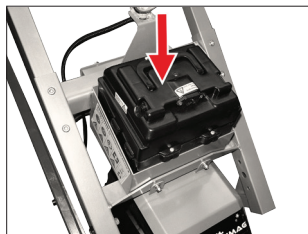
*Krok 1*

Vložte baterii do držáku na rámu lopaty na sněh.

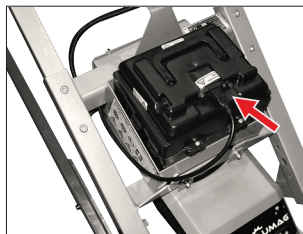
**NEBEZPEČÍ!** Vložte baterii tak, aby zásuvka od napájecího výstupu směřovala dopředu. (Pohled z místa řidiče / řidiče)

*krok 2*

Připojte kabel od elektromotoru k zásuvce výstupu napájení.



Akumulátor (8)



Připojte elektrický motor

## 8. OBCHOD

### 8.1 Instalace

Před spuštěním stroje si pečlivě přečtěte tyto pokyny. Je důležité, abyste porozuměli informacím, které obsahuje, zejména části týkající se bezpečnosti a baterie / nabíječky .

Po krátké fázi učení lze stroj ovládat intuitivně a snadno. Udělejte si čas, abyste se seznámili se strojem a seznámili se s ovládacími prvky a rychlostmi jízdy.

#### HINWEIS

*Než začnete odpratávat sniž, odneste stroj na zkušební jízdu bez naložení.*



**Akumulátorová lopata na sniž není vhodná pro nepřetržitý provoz. Stroj používejte max. 15 minut a poté je nechejte vychladnout, aby nedošlo k přehřátí a poškození motoru.**

#### Akumulátory

Baterie stroje jsou při novém nabití přibližně 60 - 70%. Před použitím stroje musí být baterie nabitý.

Akumulátor je umístěn v držáku na rámu lopaty nad sněhem nad kolem.

Pokud se indikátor úrovně nabití rozsvítí ČERVENĚ, před dalším použitím zařízení nabijte baterie. Viz ..... NABÍJENÍ AKUMULÁTORŮ (8.4).

#### Připravte místo použití

- Vyčistěte pracoviště od všeho, co by mohlo bránit pracovnímu procesu.
- Zajistěte na místě dostatečné osvětlení.
- Ujistěte se, že máte dostatečný výhled na pracovní plochu a že máte vždy přístup ke všem nezbytným ovládacím a bezpečnostním zařízením.
- Zajistěte, aby se v pracovním prostoru nenacházely žádné neoprávněné osoby.

#### ⚠️ WARNUNG

**Stroj se nesmí používat s uvolněnými, poškozenými nebo opotřebovanými částmi a upevňovacími prvky. Před každým použitím zkontrolujte, zda stroj není zevnějšku viditelně poškozen a vadný.**

### Před zapnutím stroje zkontrolujte

- Poloha hlavního vypínače (musí být v poloze O)
- Poloha spínače LED (musí být v poloze O)
- Klíč zapalování musí směřovat doleva (poloha OFF)
- Kabely a elektrické vedení pro viditelné poškození (poškozené díly a vadná izolace musí být vyměněny)
  
- Pouzdro na baterie a konektory
- Stav nabití akumulátorů
- Stav škrticí klapky
- Stav kola
- Všechny nosné kovové části pro mechanické poškození
- Poloha sněhové radlice

## 8.2 Zapněte a jeďte

1. Vyberte polohu sněhové radlice (tři možná nastavení; rovný / pravý / levý)
2. Stiskněte černý hlavní vypínač (P) do polohy I. (Provozní napětí) Zapněte LED světlomet v závislosti na povětrnostních podmínkách. Chcete-li to provést, stiskněte oranžový přepínač do polohy I.
4. místo Otočte klíčkem zapalování (O) na strojích doprava (ON). Indikátor úrovně nabití (N) se rozsvítí.
5. Nyní uchopte obě ovládací rukojeti. **NEBEZPEČÍ! Řízení jednou rukou může vést ke ztrátě kontroly nad strojem.**
6. Chcete-li načíst rychlost, pomalu otáčejte páčkou plynu (M), dokud se stroj nerozjede. Rychlost regulujete plynem. Při práci byste měli opatrně zvyšovat rychlost.

Zrychlete: otočte plyn směrem k sobě. Zpomalte: otočte plyn směrem od sebe.

## 8.3 Zastavte a zaparkujte

1. Chcete-li zastavit, uvolněte páčku plynu (M).
2. Otočte klíčkem zapalování (O) doleva (OFF). Indikátor úrovně nabití (N) zhasne.
3. Vypněte LED světlomet - pokud je zapnutý. Stiskněte oranžový spínač do polohy O.
4. místo Stiskněte černý hlavní vypínač (P) do polohy O.

### **WARNUNG**

Jízda po svažitém terénu je zakázána, pokud by se stroj mohl převrátit. Pokud k tomu dojde, okamžitě uvolněte ovládací prvky. Stroj se automaticky zastaví.



#### 8.4 Nabíjte akumulátory



Před nabíjením bezpodmínečně vypněte pohon a vytáhněte klíč! K nabíjení baterií musí být zástrčka připojena k síti střídavého proudu 230 V / 50 Hz.

#### **⚠ GEFAHR**

Nebezpečí úrazu elektrickým proudem!

Připojte napájecí kabel do správně uzemněné elektrické zásuvky se správným napětím. Nepoužívejte adaptér.

#### **⚠ WARNUNG**

Nebezpečí ohně!

Nepoužívejte prodlužovací kabely.

Baterie a nabíječka stroje jsou vzájemně sladěny. Proto nikdy nenabíjejte baterie jinou nabíječkou.

Proces nabíjení začíná, jakmile je nabíječka připojena k bateriím a síti.



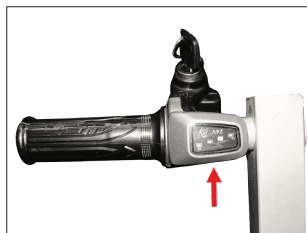
*Připojte nabíječku k baterii*

Po ukončení nabíjení vytáhněte zástrčku ze zásuvky.

#### **NEBEZPEČÍ!**

**Pokud je to možné, baterie by se měly dobíjet po každém použití a každé 2-3 týdny, pokud se nepoužívají, aby nedošlo k úplnému vybití. Tím se výrazně prodlužuje životnost.**

Zbývající kapacitu baterií lze zjistit na displeji stavu nabití. Baterie stroje musí být nabity po každém použití nebo ihned po rozsvícení displeje s červenými LED diodami. Pokud jsou baterie hluboce vybité, baterie se poškodí, čímž se prodlouží doba nabíjení a sníží se životnost.



Zobrazení kapacity baterie (N)

### ⚠ GEFAHR

Při nabíjení baterií vznikají výbušné směsi plynů. Zajistěte, aby nabíječka a baterie byly během procesu nabíjení dobře větrány. Během nabíjení je zakázán otevřený oheň nebo kouření n!

### HINWEIS

Použité baterie nevyžadují údržbu, s výjimkou nabíjení. V každém případě se vyhněte úplnému vybití baterií. Stroj musí být vypnutý, aby se zabránilo hlubokému vybití. Baterie se musí okamžitě nabít, jakmile se indikátor rozsvítí červeně.

Pokud jsou baterie vybité, lze stroj tlačit pouze ručně.

Stav nabití je indikován příslušnými LED na displeji stavu nabití:

ZELENÁ = plně nabité baterie

ČERVENÁ = baterie mají pouze nízké nabití

Chybné nabíjení znamená, že mezi nabíječkou a bateriemi není žádné spojení. Příčinou může být vadná pojistka nebo vadná nabíječka.

### HINWEIS

Doba nabíjení závisí na stavu vybití baterií. Baterie, která není hluboce vybitá, by měla být nabitá do 7 hodin (max.). Doba nabíjení delší než 7 hodin označuje vadnou nabíječku nebo vadné nebo použité baterie.

Životnost baterií je výrobcem stanovena na 200 úplných nabíjecích cyklů.



**Dodržujte bezpečnostní pokyny pro akumulátory.** Viz ..... AKUMULÁTORY / NABÍJEČKA (3.2)

Stroj nepřeklánejte, jinak by z akumulátorů mohla uniknout kapalina.

Nabíječku stroje připojte pouze k řádně nainstalované a uzemněné síťové zásuvce.

Vyvarujte se přebíjení a hlubokému vybití baterií. Nepoškodte ochranný prostor pro baterie. Nepoužívejte stroj s poškozenými bateriemi. Před zahájením jakékoli práce na stroji odpojte baterie.

Pokud vyměňujete baterie, vypněte stroj a zajistěte jej proti opětovnému zapnutí.

Při výměně dbejte na polaritu připojení a barvy kabelů. Baterie se špatnou polaritou může způsobit zkrat a vznícení.

Při vyjímání baterií nejprve odpojte záporný pól (černý kabel) a poté kladný pól (červený kabel).

Při připojování baterií postupujte v opačném pořadí. Připojte červený kabel ke kladnému pólu a černý kabel k zápornému pólu.

## 9. ŘÍZENÍ

Pravidelné kontroly jsou nezbytné, má-li stroj zůstat spolehlivým pracovním nástrojem.



**Před kontrolou stroje vypněte pohon a vytáhněte klíč!**

### Odpojte stroj od napájení!

- Chcete-li to provést, vytáhněte zástrčku ze zásuvky.

### 9.1 Stráže

Na stroji musí být vždy přítomna všechna ochranná zařízení (kryty, ochranné mříže atd.)!

### 9.2 Šroubová spojení

Pravidelně kontrolujte pevné utažení všech šroubových spojů, případně je dotáhněte.

- Vyměňte ztracené šrouby a matice.

### 9.3 Akumulátory

Baterie se musí nabíjet, když se jejich výkon zhorší.

- Viz ..... NABÍJENÍ BATERIE (8.4) a AKUMULÁTORY / NABÍJEČKA (3.2).

### 9.4 Elektrický systém

V pravidelných intervalech je třeba kontrolovat připojení a kontaktní body.

- Zkontrolujte kabely, zda nejsou poškozené, roztržené, poškrábané nebo jinak poškozené. Nepoužívejte vadný materiál. Nesprávné připojení může způsobit úraz elektrickým proudem.
- V případě poškození nechte zkontrolovat elektrické připojení kvalifikovanou osobou.



**Použití poškozených kabelů může vést ke zranění nebo úrazu elektrickým proudem.**

## 10. ÚDRŽBA



**Před kontrolou stroje bezpodmínečně vypněte pohon a vytáhněte klíč!**

### Odpojte stroj od napájení!

- Chcete-li to provést, vytáhněte zástrčku ze zásuvky.



**Práce na elektrickém zařízení smějí provádět pouze kvalifikovaní elektrikáři!**

**Nikdy nepracujte bez ochranných zařízení. Používejte**

**pouze originální náhradní díly LUMAG**

### 10.1 Baterie / nabíječka

Před použitím stroje plně nabijte baterie. Když výkon klesá, je třeba nabít baterii. Nabíječka je součástí balení.

#### **⚠ GEFAHR**

**Nikdy se nedotýkejte živých kontaktů baterií a nabíječky.**

#### **Nabíječka / nabíječka**

Udržujte nabíječku čistou. Nečistoty představují riziko úrazu elektrickým proudem.

Před každým použitím zkontrolujte nabíječku, kabel a zástrčku. Pokud zjistíte poškození, nabíječku nepoužívejte. Neotvírejte nabíječku sami a nechejte ji opravit pouze kvalifikovaným personálem a pouze s originálními náhradními díly. Poškozené nabíječky, kabely a zástrčky zvyšují riziko úrazu elektrickým proudem.

Nepoužívejte nabíječku na snadno hořlavém povrchu nebo v hořlavém prostředí. Během nabíjení existuje nebezpečí požáru v důsledku zahřátí nabíječky.

### Akumulátory

Pravidelně kontrolujte poškození baterií. Udržujte baterie suché a čisté. Jemně je očistěte měkkým hadříkem. Baterie nesmí být ponořena do vody ani čistěna proudem vody.

Baterie nabíjejte vždy na rovném povrchu. Nejlepší je nabíjet baterie, pouze pokud jsou nainstalovány.

Životnost baterií lze prodloužit, pokud jsou řádně ošetřovány a skladovány především při správných teplotách. S přibývajícím věkem se však kapacita baterií bude snižovat i při dobré péči.

Baterie nabíjejte v létě nebo před delší dobou nepoužívání. Pravidelně kontrolujte stav nabití. Baterie by měly mít úroveň nabití přibližně 40 - 50%. Pokud se rozsvítí červená LED dioda, okamžitě nabíjete baterie.

### HINWEIS

*Pokud stroj delší dobu nepoužíváte, dobíjejte baterie každé 2-3 týdny.*

Pokud zůstanou baterie delší dobu vybité, mohou se poškodit a výrazně se snížit nabíjecí kapacita.

Pokud je to možné, skladujte baterie na suchém, dobře větraném místě. Chraňte je před vlhkostí a vodou. Za nepříznivých povětrnostních podmínek je vhodné například vyjmout baterie ze stroje a uložit je v uzavřených místnostech až do dalšího použití.

Pro dlouhou životnost baterií je výhodné skladování při pokojové teplotě cca 15 - 20 ° C. Baterie skladujte mimo přímé sluneční světlo.

Pokud baterie již nejsou funkční, kontaktujte autorizovaného odborného prodejce nebo servisní tým LUMAG.

Při likvidaci vadných baterií používejte vhodné ochranné rukavice. Vadné baterie zlikvidujte ekologickým způsobem na autorizovaném sběrném místě. Likvidace s domácím odpadem je zakázána!

### ⚠️ WARNUNG

**Nenabíjejte a neskladujte baterie ve vlhkém prostředí nebo ve vysoké vlhkosti.**

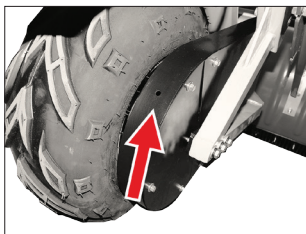
Nikdy nevystavujte baterie, nabíječku nebo stroj nepříznivým podmínkám

Podmínky prostředí (např. Vlhkost, nadměrná teplota okolí, zdroje vznícení nebo otevřený oheň, prach, páry, rozpouštědla).

## 10.2 Mazání řetězu

Aby byla zajištěna optimální funkce, pravidelně mazejte hnací řetěz. Použijte komerčně dostupný sprej na řetězy.

- Nastříkejte sprej na řetěz do příslušného otvoru. Řetěz „nepřemazávejte“!
- Zapněte stroj a opatrně trochu zrychlete, aby se olej rozlil na řetěz.
- Nakonec setřete přebytečný olej z krytu řetězu hadříkem.



*Vyvrtejte otvor pro mazání řetězu*



Udržujte dostatečnou bezpečnou vzdálenost od pohybujících se částí stroje. Rotující části, jako je kolo, se mohou zatáhnout a zachytit volné oblečení.

Vždy noste těsný ochranný oděv. Nenoste šály, šály a podobně.

## 10.3 Tlak kola / pneumatiky

Při práci na kole se ujistěte, že je lopata na sněh bezpečně podepřena a zajištěna proti odvalení. Opravy pneumatik smí provádět pouze odborník s vhodným montážním nářadím

Kolo stroje má konvenční automobilové ventily. Tlak v pneumatikách musí být pravidelně kontrolován.

⇒ Nastavte tlak v pneumatikách na 1,8 baru

Nedostatečný tlak vzduchu může poškodit pneumatiku a ráfek. **NEBEZPEČÍ!** Pokud je tlak vzduchu příliš vysoký, hrozí nebezpečí výbuchu.

#### 10.4 Čištění

Pravidelně čistěte stroj, abyste zajistili jeho optimální funkci. Pokud je použita posypová sůl, čistěte stroj častěji.

Odstraňte nečistoty.

- Odstraňte hrubé nečistoty, led a sníh kartáčem. Led by se nikdy neměl odstraňovat kladivem. Věnujte pozornost akumulátorům, nabíječe a motoru.
- Nepoužívejte agresivní, leptavé nebo hořlavé čisticí prostředky.
- **NEBEZPEČÍ! Na ovládání, motor, baterie a přípojky nesmí směřovat žádný přímý vodní proud. Voda se může dostat do elektroniky a způsobit značné škody.**
- Při použití vysokotlakého čističe buďte opatrní! Mezi čisticím kartáčem a strojem dodržujte dostatečnou vzdálenost, nejméně 50 cm.

K lehkému naolejování všech pohyblivých částí použijte komerčně dostupný víceúčelový olej.



## 11. ÚLOŽNÝ PROSTOR

Pokud stroj delší dobu nepoužíváte, měli byste přísně dodržovat následující pokyny:

### Při skladování po dobu několika dnů až měsíce

Chcete-li stroj v dohledné době (několik dní) znovu používat, doporučujeme ponechat baterie na lopatě.

Baterie pravidelně kontrolujte a v případě potřeby je dobijte, aby nedošlo k jejich úplnému vybití.

### Doba skladování přes 30 dní

Nikdy neponechávejte baterie připojené ke sněhové radlici, pokud ji delší dobu nepoužíváte.

Zakryjte stroj a motor a uložte na čistém a suchém místě.

Při vyřazování z provozu (např. V létě) udržujte baterie v nabitém stavu (55 - 75%) v suché místnosti.

Znovu načítěte každý měsíc. Před nabíjením zkontrolujte, zda nejsou kabely znečištěné a uvolněné kontakty.

Při restartování stroje plně nabijte baterie. Viz ..... NABÍJENÍ BATERIE (8.4) a AKUMULÁTORY / NABÍJEČKA (3.2).

### NEBEZPEČÍ!

**Nedodržení může vést k hlubokému vybití baterií. Na hluboce vybité baterie nelze poskytnout žádnou záruku.**

### HINWEIS

*Samovybití - Vypouštěno v důsledku hlavně chemických procesů v plynatěsných člancích baterie, v závislosti na době stavu nabití a okolních podmínkách (teplota, vlhkost), soběstačné.*

*Výsledkem je odpovídající kratší dojezdová vzdálenost u elektrického pohonu.*

## 12. DOPRAVA

Pokud musí být stroj přepravován na velkou vzdálenost, může být naložen na nákladní automobil nebo jiné vhodné přepravní vozidlo.

Přepravní vozidlo musí být schopné unést hmotnost stroje

Zajistěte stroj na přepravním vozidle proti převrácení, sklouznutí nebo převrácení a také jej připoutejte k rámu.

### Použijte nakládací rampy

- K naložení stroje na přepravní vozidlo musí být použita nakládací rampa.
- Tato nakládací rampa musí mít nosnost nejméně 160 kg a šířku nejméně 120 cm.
- Délka musí být taková, aby sklon nepřesahoval  $15^\circ / 20^\circ$ .

### Mechanické zvedání

- Sněhový pluh vyrovnejte přímo s otočnou tyčí.
- Stroj bezpečně připoutejte na paletě.
- K přepravě používejte pouze vhodná zvedací zařízení s minimální nosností 100 kg.
- Použijte vhodná lana nebo řetězy.

### GEFAHR

**Nikdy nevstupujte pod zavěšená břemena.**

### POZNÁMKA

*Stroj není schválen pro použití na veřejných komunikacích.*

## 13. ODSTRAŇOVÁNÍ ZÁVAD

**Dodržujte bezpečnostní pokyny!**

Poruchy na stroji nebo na motoru, které vyžadují větší zásah, musí vždy odstranit odborný servis LUMAG nebo autorizované odborné dílny. V případě nesprávného zásahu zaniká záruka.



Porucha	Příčina	lék
Stroj nefunguje nebo nepodávají dobrý výkon	Motor není zapnutý	Hlavní vypínač v poloze I. tlačit
	Vadná pojistka	Zkontrolujte pojistku
Žádné zobrazení Indikátor úrovně nabití	Baterie jsou vybité	Nabijte baterie
	Uvolněné elektrické připojení nebo vadné vedení	Kabel pro pevné uchycení zkontrolujte, případně dotáhněte Vyměňte poškozené kabely za nové
	Motor není zapnutý	zapnout
Žádný LED displej	Žádné provozní napětí	Zdroj napájení vyrobít
Nadměrné vibrace	Uvolněné upevňovací šrouby, poškozené části nebo škrabky na sněhové radlici	Okamžitě zastavte motor! Upevňovací šrouby Utáhněte a zkontrolujte dotažení všech matic a šroubů, poškozené díly vyměňte

Pokud tato opatření neodstraní chybu nebo dojde k chybám, které zde nejsou uvedeny, nechejte stroj zkontrolovat odborníkem.

## 14 TECHNICKÉ SPECIFIKACE

Modelka	SS-80APRO
Elektrický motor	24V DC / 450 W * S2 15min baterie,
řídít	bezúdržbová
Kapacita baterie	24 voltů / 20 Ah
Nastavení sněhové radlice	Ruční páka na rámu
Rychlost jízdy, vpřed	Max. 4,5 km / h plynule nastavitelný 740 mm
Světlá šířka	
Rozsah otáčení sněhového pluhu	45/90 ° na obou stranách
Pneumatiky	Kolo 16 x 8,0 -7
pracovní čas	cca 4-5 hodin
Doba načítání	cca 7-8 hodin
Podle hladiny akustického výkonu LWA	85,0 dB (A)
Rozměry sněhové radlice	740 x 430 mm
Rozměry	1000 x 740 x 1004 mm 65 kg
Mrtvá hmotnost s akumulátorem	

\* Skutečný výkon v nepřetržitém provozu bude pravděpodobně nižší kvůli provozním omezením a faktorům prostředí.

Uvedené hodnoty jsou hodnotami emisí, a proto nemusí současně představovat bezpečné hodnoty na pracovišti. Ačkoliv existuje korelace mezi úrovněmi emisí a imisí, nelze z nich spolehlivě odvodit, zda jsou nebo nejsou nutná další preventivní opatření. Faktory, které ovlivňují aktuální úroveň imisí na pracovišti, zahrnují povahu pracovní oblasti, další zdroje hluku, např. Počet strojů a další sousední pracovní procesy. Přípustné hodnoty na pracovišti se také mohou v jednotlivých zemích lišit. Účelem těchto informací je však umožnit uživateli lépe posoudit nebezpečí a riziko.

## 15 LIKVIDACE



**Stará zařízení se nesmí vyhazovat do domovního odpadu!**

Elektrická a bezdrátová zařízení, která již nelze použít, jsou recyklovatelná a nesmí být zlikvidována spolu s domovním odpadem. V souladu se směrnicí 2012/19 / EU o odpadních elektrických a elektronických zařízeních je nutno je sbírat odděleně a ekologicky a profesionálně recyklovat.



Elektrické spotřebiče, které již nejsou použitelné, odnesete do místního sběrného místa.

Obalové materiály sbírejte odděleně podle typu a likvidujte v souladu s místními předpisy.



**Baterie a nabíječky baterie nejsou domovním odpadem!**

V případě elektrických zařízení napájených z baterií nebo akumulátorů musí být baterie nebo akumulátory vyjmuty a zlikvidovány odděleně v souladu s platnými předpisy o bateriích. Nikdy nevhazujte baterie a akumulátory do domovního odpadu!

Jako spotřebitel jste ze zákona povinni zlikvidovat všechny baterie a akumulátory bez ohledu na to, zda obsahují nebo neobsahují škodlivé látky, na sběrném místě ve vaší obci nebo ve vašem okrese nebo v maloobchodě, aby mohly být zlikvidovány ekologickým způsobem.

° označeno: Cd = kadmium, Hg = rtuť, Pb = olovo



**Informace o možnostech ekologické a vhodné likvidace získáte u místního úřadu pro odstraňování odpadu.**

## 16. ZÁRUKA / ZÁRUKA / ZÁKAZNICKÝ SERVIS

### ZÁRUKA

Na stroj je poskytována zákonná záruční doba. Jakékoli vady, které lze vysledovat zpět k chybám materiálu nebo montáže, musí být neprodleně nahlášeny prodejci. Doklad o koupi stroje je třeba předložit při uplatnění záruky předložením faktury a dokladu.

Záruka se nevztahuje na díly, pokud se vyskytly závady v důsledku přirozeného opotřebení, vlivů teploty a počasí, stejně jako závady v důsledku nedbalosti montáže, špatného připojení, nesprávného paliva / palivové směsi, instalace, provozu, údržby, mazání nebo násilí.

Dále není poskytována žádná záruka za škody způsobené nevhodným nesprávným použitím stroje, jako jsou nesprávné změny nebo opravy provedené vlastníkem nebo třetími stranami, ale také v případě úmyslného přetížení stroje. Na součást s omezenou životností (např. Klínové řemeny, spojky, lanka škrtki klapy, zapalovací svíčky, vzduchové filtry, baterie, nože, hadice, kola, nářadí a další pomůcky) a veškeré seřizovací a seřizovací práce se nevztahuje záruka.

### ZÁRUKA

Společnost LUMAG zaručuje bezvadnou kvalitu a, aniž je dotčena zákonná záruka, poskytuje záruku v případě vad materiálu nebo výroby. Záruka na výrobky LUMAG je 24 měsíců pro výhradně soukromé použití, pro komerční nebo profesionální použití nebo použití nebo pronájem; 12 měsíců od data dodání.

Kupující musí vždy prokázat záruční reklamace pomocí originálu dokladu o koupi. Tento

K žádosti o záruku musí být přiložena kopie. Adresa kupujícího a typ stroje musí být jasně identifikovatelné pro profesionální nebo komerční použití. Bez originálního dokladu o nákupu můžeme opravu provést pouze za poplatek.

Zašlete nám prosím stroj bez SERVISNÍHO ČÍSLA, které jste obdrželi od našeho servisního oddělení. Pokud obdržíme stroje bez vyzvání, nemůžeme je přijmout a zpracovat. Chcete-li požádat o SERVISNÍ ČÍSLO, kontaktujte náš servisní tým na adrese:

[info@lumag-maschinen.de](mailto:info@lumag-maschinen.de)

Zřetelně označte přepravní krabici SERVISNÍ ČÍSLO, abyste zajistili rychlé přidělení.

Záruční práce jsou prováděny výhradně v naší servisní dílně LUMAG. Poruchy, které se během záruční doby vyskytnou v důsledku vad materiálu nebo výroby, musí být odstraněny následným vylepšením, pokud vznikly navzdory řádnému provozu a péči o stroj. Tím si vyhrazujeme právo provést dvě následující vylepšení stejné chyby. Pokud přepracování selže nebo je nemožné, lze stroj vyměnit za ekvivalentní zařízení. Pokud je výměna neúspěšná nebo nemožná, existuje možnost konverze.

Na běžné opotřebení, přirozené stárnutí, nesprávné použití a čištění, péči a seřizovací práce se záruka obecně nevztahuje (např. Řezací zařízení, vzduchový a palivový filtr, zapalovací svíčka a zpětný startér, hnací řemeny, pneumatiky apod.). V závislosti na provozu a použití podléhají některé součásti běžnému opotřebení, i když jsou použity v souladu s určením, a může být nutné je včas vyměnit.

### SLUŽBY ZÁKAZNÍKŮM

V případě technických dotazů, informací o našich produktech a objednávání náhradních dílů je vám náš servisní tým k dispozici následovně:

Servisní čas:	Pondělí až čtvrtek od 7:30 do 12:00 a 13:00 do 17:00, pátek od 7:30 do 12:30
Telefon:	+ 49 8571/92 556-0
Fax:	+ 49 8571/92 556-19
E-mailem:	<a href="mailto:info@lumag-maschinen.de">info@lumag-maschinen.de</a>

## ÚDRŽBA

## 17 ES PROHLÁŠENÍ O SHODĚ

Podle ustanovení směrnic ES

Směrnice o strojních zařízeních 2006/42 / ES  
Směrnice EMC 2014/30 / EU

vysvětluje společnost

LUMAG GmbH  
Robert Bosch Ring 3  
D-84375 Kirchdorf / Inn  
Tel. : +49 8571/92 556-0 Fax:  
+49 8571/92 556-19

že produkt

Označení: Akumulátorová lopata na sníh  
Typové označení: SS-80APRO

odpovídá základním požadavkům na ochranu uvedeným směrnicím ES. Shoda je založena na následujících normách:

EN ISO 12100: 2010

Bezpečnost stroje - obecné snižování rizik

Zásady návrhu - posouzení rizik a

ISO 8437-2: 2008

Sněhové frézy - bezpečnostní požadavky a

Zkušební metody - Část 2: Ruční sněhové frézy

EN 6100-6-1: 2007

Elektromagnetická kompatibilita (EMC) -

Obytné, obchodní a komerční oblasti i malé podniky

Část 6-1: Obecné normy - Imunita pro

EN 6100-6-3: 2007 / A1: 2011

Elektromagnetická kompatibilita (EMC) - Část 6-3: Obecné normy - Emise rušení pro obytné oblasti, obchodní a komerční oblasti i malé podniky

Zplnomocněný zástupce pro sestavení technické dokumentace: Gabriele Denk

Prohlášení o shodě se vztahuje pouze na stroj ve stavu, v jakém byl uveden na trh; Části následně připojené koncovým uživatelem a / nebo následné zásahy nejsou brány v úvahu.

Kirchdorf, 20. listopadu 2017

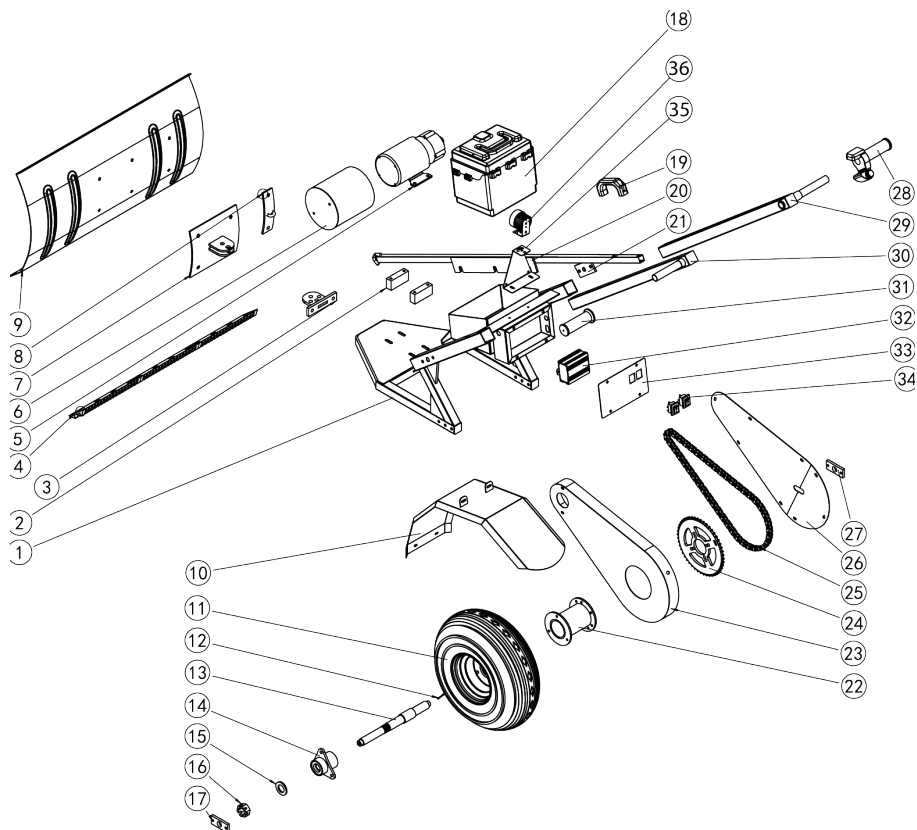
Christopher Weißenhorner, výkonný ředitel

Místo a datum

Distributor, zplnomocněný zástupce

podpis

18. den KOMPONENTY STROJE





D.

POZNÁMKA



D.



**LUMAG GmbH**

Robert Bosch Ring 3  
D-84375 Kirchdorf am Inn

Tel. +49 8571/92 556-0 Fax: +49  
8571/92 556-19  
[www.lumag-maschinen.de](http://www.lumag-maschinen.de)

Stav: 11/2017 - SS80APROv1