



Originální návod k obsluze

VIBRATING SCALES RB-A



Č. Výr. : RBA

www.lumag-maschinen.de

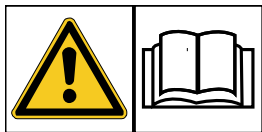


Model: RB-A

Sériové číslo: _____

Číslo modelu i sériové číslo naleznete na typovém štítku vibračního paprsku. Obě čísla byste měli mít v bezpečí, abyste k nim měli v budoucnu přístup. Tato příručka vysvětluje funkce a aplikace stroje.

1. OBECNÉ



POZORNOST!

Přečtěte si všechny bezpečnostní pokyny a pokyny.

Pomocí těchto pokynů se seznámte se strojem, jeho správným používáním a bezpečnostními pokyny. Uchovávejte to na bezpečném místě, aby vám byly tyto informace vždy k dispozici. Pokud stroj předáte jiným osobám, předejte prosím kompletní příručku.

Omezení odpovědnosti

Snažili jsme se poskytnout co nejvíce informací o prevenci nehod během provozu, ale nemůžeme nést odpovědnost za neúplnost uvedených nebezpečných míst a zdrojů.

Výrobce nepřebírá žádnou odpovědnost za škody způsobené:

- Nedodržení návodu k obsluze
- Nesprávné použití stroje
- Nesprávná montáž, uvedení do provozu, provoz a údržba stroje
- Obsluha stroje s vadnými bezpečnostními zařízeními nebo nesprávně nainstalovanými nebo nefunkčními bezpečnostními a ochrannými zařízeními
- Nedodržení pokynů v návodu k obsluze týkajících se přepravy, skladování, funkce, provozu, údržby a péče o stroj

- Neoprávněné konstrukční změny na stroji
- Neoprávněné úpravy stroje
- Nedostatečné monitorování částí stroje, které podléhají opotřebení
- Opravy byly provedeny nesprávně
- Katastrofy způsobené cizími tělesy a vyšší moc

Označení stroje

Pojem stroj nahrazuje obchodní název položky, na kterou se vztahuje tento návod k obsluze, viz titulní list.

Ochrana autorských práv

Všechny dokumenty jsou chráněny z hlediska autorských práv. Zveřejňování a rozmnožování dokumentů, včetně výpisů a sdělení obsahu, není povoleno, pokud není výslovně dohodnuto.

Rezervace

Informace o technické údaje, rozměry a vyobrazení stroje, jakož i změny

Bezpečnostní normy podléhají dalšímu vývoji, a proto nejsou vždy závazné pro dodání.

Chyby tisku a sazby podléhají.

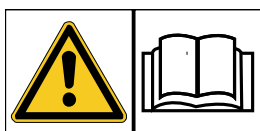


POZORNOST! Stroj je dodáván bez motorového oleje.

Před prvním použitím MOTOROVÝ OLEJ doplnit!

2. INFORMACE O NÁVODECH NA OBSLUHU

Tato příručka popisuje funkce, provoz, údržbu a péči o váš nový stroj. Přečtěte si jej pozorně a pečlivě postupujte podle pokynů, abyste se ujistili, že váš stroj má dlouhou životnost a že jej můžete bezpečně používat. Dodržujte stanovené bezpečnostní pokyny a pokyny, jakož i místní předpisy pro prevenci úrazů a všeobecné bezpečnostní předpisy vztahující se na oblast použití.



Před zahájením prací na stroji a se strojem si přečtěte návod k obsluze, zejména kapitolu o bezpečnosti a příslušné bezpečnostní pokyny. Musíte plně porozumět a dodržovat to, co jste četli. Toto jsou základní tipy a návrhy pro prevenci nehod. Chyby při provozu, kontrole a údržbě mohou způsobit zranění nebo smrt

3. URČENÉ POUŽITÍ

Vibrační potěr je robustní vibrační slimák pro tahání a zhutňování různých typů betonu při různých konzistencích v jedné operaci.

Stroj je dodáván ve 2 komponentách, jednoduchém hliníkovém profilu (tažný profil / potěr) a ovládací jednotce. Řídicí jednotka má 2 vodící rukojeti, mezi nimiž je umístěn hnací motor. Hnací motor pohání nevyváženost pomocí hřídele.

Hliníkový profil zajišťuje stabilní podporu při demontáži, je zcela utěsněn a tím zabraňuje jeho potopení do betonu. Standardní délky se pohybují od 2,5 do 4,5 metrů.

- **Stroj se nesmí používat v dešti.**
- **Stroj nesmí být používán v trvalém komerčním provozu.**
- **Bezpečnostní zařízení nesmí být demontována nebo přemostěna.**

Jakékoli jiné nebo dodatečné použití se nepovažuje za zamýšlené. Výrobce nezodpovídá za škody z toho vyplývající. Riziko nese sám uživatel.

Dodržování pokynů pro obsluhu a údržbu a provádění údržbářských prací, jakož i dodržování intervalů údržby jsou součástí zamýšleného použití.

POZORNOST!

Osoby, které nejsou obeznámeny s návodem k obsluze, dětmi, adolescenty a lidmi pod vlivem alkoholu, drog a léků, nesmějí obsluhovat stroj.

4. FUNKCE

Vibrační potěr se spustí vytažením zpětného startéru na benzínovém motoru. Hliníkový profil způsobuje vibrace nevyváženosti - poháněné benzínovým motorem. Vibrace hliníkového profilu zajišťují ztuhnutí a vyhlazení betonu v jedné operaci.

5. ŽIVOTNÍ PROSTŘEDÍ



Recyklujte odpad a nelikvidujte jej jako odpad. Veškeré nástroje, hadice a obaly musí být tříděny, přeneseny do recyklačního střediska na místě a zlikvidovány způsobem šetrným k životnímu prostředí.

Místo použití musí být chráněno před kontaminací unikajícím provozním materiálem. Použité nebo zbývající spotřební materiály musí být recyklovány v souladu s předpisy na ochranu životního prostředí platnými v místě použití.

Zeptejte se svého úřadu pro likvidaci komunálního odpadu o možnostech ekologické a vhodné likvidace.

6. SPECIFIKACE

Modelka	RB-A (pohon pro vibrační potěr)
řídít	Čtyřtákní benzinový motor OHV 139FA
Přemístění	31 cc
jmenovitá kapacita	0,9 kW (P1) * / 0,7 kW (P2) při 6500 ot / min
palivo	Bezolovnatý benzin RON 95
Obsah paliva	0,9 litru
motorový olej	SAE 10W-30 nebo 10W-40
Obsah motorového oleje	~ 0,1 litru
Operační váha	20 kg
Zvukový výkonový gel L wa	103 dB (A)
Vibrace rukou, paží	ne více než 2,5 m / s z.
Vibrace celého těla	ne více než 0,8 m / s z.

Příslušenství (volitelné): délky

hliníkových profilů 2,5 metru, 3,5 metru nebo 4,5 metru

* Skutečný výkon v nepřetržitém provozu bude pravděpodobně nižší z důvodu provozních omezení a faktorů prostředí.

Technické údaje byly platné v době tisku a mohou se změnit bez předchozího upozornění.

WARNUNG

Před uvedením do provozu si přečtěte tuto dokumentaci a příručku k motoru. Je třeba dodržovat pokyny týkající se nebezpečí, varování a preventivních opatření, aby se minimalizovalo riziko zranění osob a škod na majetku, jakož i nesprávné servisní práce.

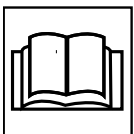
7. SYMBOLY

Tyto symboly představují důležité informace o stroji nebo návody k použití.



POZORNOST!

Jedná se o vaši bezpečnost. Symbol označuje nebezpečí, varování nebo upozornění.



Před uvedením do provozu si přečtěte návod k obsluze. Jinak se zvyšuje riziko zranění obsluhy a ostatních osob.



Před čištěním, údržbou a opravami vypněte motor a odpojte konektor zapalovací svíčky.

GEFAHR

Nebezpečí zdraví a výbuchu spalovacích motorů



Ve výfukových plynech motoru je obsažen toxický oxid uhelnatý. Pobyt v prostředí obsahujícím oxid uhelnatý může vést ke ztrátě vědomí a smrti. Nespouštějte motor v uzavřeném prostoru.



Před uvedením do provozu si pečlivě přečtěte a dodržujte provozní a bezpečnostní pokyny.



Chraňte motor před teplem, jiskrami a plamenem. Nekuřte v blízkosti stroje!



Benzín je extrémně hořlavý a výbušný. Před doplňováním paliva vypněte motor a nechte jej vychladnout.



Použijte bezolovnaté palivo.



VAROVÁNÍ na horké povrchy. Nebezpečí popálení!

Nedotýkejte se horkých částí motoru. Tyto zůstanou horké po krátkou dobu i po vypnutí stroje. Údržbářské, servisní a čisticí práce provádějte pouze po vychladnutí motoru.



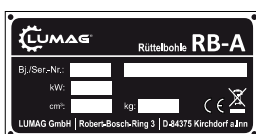
Při práci se strojem vždy používejte ochranu sluchu a ochranu očí. Noste přilbu podle pracovního prostředí.



Používejte ochranné rukavice.



Používejte bezpečnostní obuv.



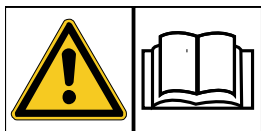
OZNAČENÍ TYPU

Vybaveno názvem modelu, rokem výroby a sériovým číslem. U objednávek náhradních dílů nebo servisních informací vždy tyto informace uveďte.

8. BEZPEČNOSTNÍ POKYNY

WARNING

Je třeba dodržovat pokyny týkající se nebezpečí, varování a preventivních opatření, aby se minimalizovalo riziko zranění osob a škod na majetku, jakož i nesprávné servisní práce.



Před použitím stroje si pozorně přečtěte návod k obsluze a seznamte se s jeho obsahem.

Seznamte se také s ovládacími prvky a jejich správným používáním. Naučte se, jak zastavit stroj a rychle vypnout ovládací prvky.

Uživatel / provozovatel odpovídá za nehody nebo nebezpečné situace s jinými lidmi a jejich majetkem. Nesprávná obsluha nebo obsluha nezkušenými osobami může být nebezpečná.

Obsluha stroje je zakázána dětem a mladistvým do 18 let, jakož i nevyškoleným osobám.

8.1 OBECNÁ BEZPEČNOSTNÍ PŘEDPISY

Je třeba dodržovat příslušné předpisy pro prevenci úrazů a další obecně uznávané předpisy týkající se bezpečnosti práce, zdraví při práci a silničního provozu.

Před každým uvedením do provozu musí být stroj zkontrolován z hlediska provozní bezpečnosti.

S rotujícími nástroji buďte opatrní. Dodržujte bezpečnou vzdálenost!

Pozor s koncovými nástroji. Hliníkový profil se může díky nevyváženosti kmitat. Během této doby se příliš nepřibližujte ke stroji. Pouze v případě, že je hliníkový profil zcela nehybný, je motor v poloze VYPNUTO (páka škrtki klapky je v klidovém stavu) a odpojený konektor zapalovací svíčky může na stroji fungovat.

Při přepravě motorových vozidel nebo přívěsů vypněte motor stroje a odstraňte hliníkový profil.

Provoz stroje při vyšších otáčkách, než je doporučeno ve specifikacích, může poškodit motor. **Vysoká rychlost zvyšuje riziko nehod!**

8.2 PRACOVNÍ A NEBEZPEČNÁ OBLAST

Uživatel je v pracovní oblasti odpovědný třetím stranám.

Je zakázáno, aby ostatní lidé, zejména děti, domácí zvířata a hospodářská zvířata, zůstali v nebezpečném prostoru stroje. Před spuštěním a rozjezdem vždy zkontrolujte bezprostřední oblast.

Před zahájením práce musí být pečlivě zkontrolována obrobená plocha. Před zahájením práce zkontrolujte konkrétní vlastnosti.

Při práci v blízkosti zdí domu, plotů a jiných hranic buďte opatrní.

Vyvarujte se pohybům, které by mohly způsobit převrácení stroje. Používejte stroj tak, aby nedošlo ke zranění obsluhy mezi strojem a pevným předmětem.

Nikdy nepoužívejte stroj za špatné viditelnosti nebo za špatných světelných podmínek.

Nepoužívejte stroj za špatného počasí. Např. Za silné mlhy, deště, větru nebo extrémně chladné a podobně.

Zkontrolujte, zda ve vašem okolí nejsou možné zdroje rušení, které by mohly odvrátit vaši pozornost.

Při chůzi po rozích nebo objektech, které narušují výhled, buďte obzvláště opatrní.

Nikdy nespouštějte ani nespouštějte motor v uzavřené nebo špatně větrané oblasti. Výfuk motoru obsahuje oxid uhelnatý. Pobyt v prostředí obsahujícím oxid uhelnatý může vést ke ztrátě vědomí a smrti. S tímto zařízením pracujte pouze venku.

8.3. OSOBNÍ BEZPEČNOST

Nepoužívejte stroj, pokud jste unavení nebo jste pod vlivem drog, alkoholu nebo léků, které by mohly ovlivnit vaši schopnost řádně obsluhovat stroj.

Používejte osobní ochranné prostředky (OOP).

- V práci **vždy** **Bezpečnostní obuv a Ochranný oděv** mít na sobě. Nepracujte naboso nebo s otevřenými sandály. Nenoste volné oděvy, kraťasy nebo šperky jakéhokoli druhu, dlouhé vlasy zajistěte tak, aby zůstaly nad výškou ramen.
- V práci **vždy** dobrý **Ochrana očí a ochrana uší** mít na sobě.
- Při práci noste pevné prádlo **Pracovní rukavice**, Kožené rukavice nabízejí dobrou ochranu. Ochranné rukavice je třeba také nosit, pokud je to nutné - např. Při montáži, údržbě nebo čištění hliníkového profilu.
- Noste jeden podle pracovního prostředí **Přilba**.
- **Ochrana dýchacích cest** snížení rizika vdechování nebezpečného prachu.



POZORNOST!

Hluk může být zdraví škodlivý. Pokud je překročena přípustná hladina hluku 80 dB (A), je třeba nosit ochranu sluchu

Před uvedením do provozu zkontrolujte svůj stroj. Zkontrolujte blatníky a ochranné kryty, jakož i hliníkový profil, zda jsou správně nainstalovány a zda to funguje správně. Ujistěte se, že jsou všechny matice, šrouby atd. Pevně utaženy, zejména matice na profilu.

Stroj je určen pouze pro kreslení a zhutňování obličejů. Všechna další přiřazení nejsou povolena.

Před použitím zkontrolujte, zda gumový nárazník a hliníkový profil nejsou opotřebované nebo poškozené.

Opotřebované gumové nárazníky vždy vyměňte jako kompletní sadu. Nikdy nespouštějte stroj bez nainstalovaného profilu.

Je třeba zabránit tomu, aby hliníkový profil zasáhl předměty. To může vést k poškození a deformaci profilu.

Po použití stroj vždy položte na suchý a stabilní povrch. Ujistěte se, že profil není v kontaktu s jinými objekty.

Nepoužívejte stroj, pokud je ve špatném mechanickém stavu a je nutná oprava. Před uvedením do provozu vyměňte poškozené, chybějící nebo poškozené díly. Zkontrolujte stroj, zda neobsahuje úniky paliva a opotřebované profily. Udržujte stroj v perfektním stavu.



Nepřehánějte se. **Při práci mějte vždy pevnou základnu a bezpečnou rovnováhu.** V neočekávaných situacích získáte lepší kontrolu nad strojem.

Při práci si udělejte pravidelné přestávky. Vibrace nebo opakované operace mohou poškodit ruce a paže.

Chcete-li stroj obsluhovat, vždy stojí za strojem. Při práci se ujistěte, že jste držadla vždy drželi oběma rukama. Ruce a nohy držte dále od rotujících částí motoru nebo stroje.

Nevypínejte stroj, když je motor v chodu. Zvláštní pozornost by měla být věnována při práci se strojem směrem dozadu.

Nikdy nenechávejte stroj bez dozoru se spuštěným motorem. Zastavte motor.

Nepoužívejte stroj, u kterého nelze zapnout a vypnout spínač motoru (spínač zapalování).

Vadné spínače musí být vyměněny v servisu pro zákazníky.

Vyhnete se omylu. Před přepravou stroje, údržbou nebo servisem se ujistěte, že je spínač motoru v poloze "VYPNUTO". Pohybování nebo údržba stroje se zapnutým motorem může být nebezpečné.

8.4 BEZPEČNOST PŘI POUŽÍVÁNÍ SPALOVACÍCH MOTORŮ

GEFÄHR

Spalovací motory představují zvláštní nebezpečí během provozu a při doplňování paliva. **Vždy si přečtete a dodržujte varování uvedená v příručce motoru a souběžně s dalšími bezpečnostními pokyny uvedenými dále v této příručce.** Pokud tak neučiníte, může dojít k vážnému až smrtelnému zranění.

Palivo skladujte pouze v nádobách / kanystrech, které jsou pro tento účel výslovně schváleny.

Palivo je vysoce hořlavé! Tankujte pouze venku a nikdy nekuřte. V blízkosti nebo při plnění palivové nádrže není dovoleno kouřit, jiskry, otevřený plamen nebo jiné zdroje zapálení. Doplňování paliva v uzavřeném prostoru není povoleno.

Před nastartováním motoru doplňte stroj. Nikdy neodstraňujte uzávěr palivové nádrže a nedoplňujte palivo, když je motor v chodu nebo je-li ještě horký. Pokud nedochází k úniku paliva, nesmí být stroj uveden do provozu.

Opatrně uvolněte uzávěr paliva, takže stávající tlak v nádrži se může pomalu snižovat.



Nevylévejte palivo! Pokud dojde k úniku paliva, nespouštějte motor. Vyměte stroj z místa, kde došlo k úniku paliva. Počkejte, dokud se výpary benzínu neodpaří, aby se nemohly vznítit.

Nenechte přetékat palivovou nádrž! (Nad horní mezní hodnotu by nemělo být palivo.) Používejte vhodné plnicí prostředky.

Zašroubujte zpět nádrž a víčko benzinové nádoby.

Nespouštějte ani nespouštějte motor v interiéru, v garážích nebo v uzavřených místnostech. Výfukové plyny z motoru obsahují toxický oxid uhelnatý. Pobyt v prostředí obsahujícím oxid uhelnatý může vést ke ztrátě vědomí a smrti.

S horkými částmi motoru buďte opatrní! Běhající motory generují teplo. Části motoru, zejména tlumič výfuku, jsou velmi horké. Udržujte dostatečnou vzdálenost od horkých povrchů a udržujte děti mimo běžící motor.

8.5 BEZPEČNOST PŘI PROVOZU STROJE

Před spuštěním motoru musí být všechny ovládací prvky přepnuty na neutrální.

Při startování motoru nestůjte před tlumičem výfuku.

Nikdy nezvedejte, nenaklápejte ani nepřenášejte stroj s běžícím motorem.

Zvláštní pozornost je třeba věnovat práci, když se stroj pohybuje vzad, aby nedošlo k uklouznutí nebo pádu. Dejte si pozor na klopýtání!

Nikdy stroj neprovozujte příliš vysokou rychlostí. V závislosti na konkrétní konzistenci spusťte stroj při chůzi.

Vždy se vypněte motor a počkejte, až se profil zastaví, pokud je práce zpožděna nebo přesunete-li stroj z jednoho místa na druhé.

Vyhnete se omylu. Zastavte motor v následujících situacích:

- při opuštění stroje
- před doplňováním paliva
- před odstraněním hliníkového profilu
- při přepravě, zvedání nebo sklápění stroje

Vypněte motor, odpojte konektor zapalovací svíčky a vyšroubujte zapalovací svíčku:

- před kontrolou, čištěním nebo prací na stroji

- po kontaktu s cizími tělesy. Zkontrolujte stroj, zda není poškozený. Před opětovným spuštěním stroje a pokračováním v práci opravte poškození.
- když dojde k poruše nebo neobvyklým vibracím



POZORNOST!

Při práci vždy uchopte rukojeť stroje pevně oběma rukama.

Nikdy nepoužívejte stroj bez ochranných a bezpečnostních zařízení. Vadná nebo vadná ochranná zařízení jsou zdrojem nebezpečí a mohou způsobit vážná zranění.

Při nesprávném použití může hliníkový profil představovat značné riziko zranění. **Ujistěte se, že je profil správně a bezpečně připojen.** Jinak může dojít k vážným zraněním.

Nikdy neumísťujte nářadí nebo jiné předměty pod stroj.

8.6 SERVIS - BEZPEČNOST A SKLADOVÁNÍ

GEFÄHR

Při běžícím motoru neprovádějte žádné údržby ani čištění. Pohyblivé části mohou způsobit vážná zranění.

Všechny matice, šrouby a šrouby udržujte pevné. Vždy věnujte pozornost provoznímu bezpečnému stavu stroje, zejména musí být zkontrolována těsnost palivového systému

K čištění součástí stroje nepoužívejte benzín nebo jiná hořlavá rozpouštědla.

Výpary z paliv a rozpouštědel mohou explodovat.

Nemiřte nadměrnou proudovou vodu nebo jiné kapaliny na ložiska, těsnění nebo části motoru, jinak může dojít k poškození stroje. K praní nepoužívejte tlakovou myčku!

Udržujte držadla v suchu, čistotě a bez cizích předmětů. Po každém použití očistěte.

Palivo nebo stroj skladujte s palivem v nádrži na chladném, dobře větraném místě mimo dosah tepla, otevřeného ohně, jisker nebo jiných zdrojů zapálení.

Před odstavením stroje v uzavřeném prostoru nechte motor vychladnout.

Udržujte motor, výfuk a skříň baterie bez trávy, listí, nadměrného množství tuku nebo výfukových plynů, snížit riziko požáru.

Pokud jsou ochranná zařízení a pracovní nástroje opotřebovány, musí být pravidelně kontrolovány a v případě potřeby vyměněny. (např. gumové pufrы)



Poškozené hliníkové profily (vyskočil, vyrazil nebo jinak poškodil) musí být okamžitě vyměněny.

Při výměně profilů použijte vhodné nářadí a používejte ochranné rukavice.

Vyměňte vadný výfuk.

Pokud potřebujete vypustit palivo z nádrže, mělo by se to provádět venku.

Po údržbářských a opravárenských pracích vždy připevněte ochranná a bezpečnostní zařízení ke stroji a uveďte je do ochranné polohy.

Před spuštěním stroje proveďte kontrolu, zda byly všechny klíče a seřizovací nástroje vyjmuty. Otevřený nebo inbusový klíč vložený do rotující části může způsobit zranění.

Používejte pouze schválené díly. Tento stroj splňuje příslušné bezpečnostní předpisy. Opravy smí provádět pouze autorizované servisní středisko nebo náš servisní tým. Poškozené nebo opotřebované součásti stroje vždy vyměňte za originální náhradní díly. Tím je zajištěno, že stroj zůstává v bezpečí.

Dodržujte zákony a předpisy o likvidaci provozních materiálů a provozních materiálů s kontaminovanými částmi, chránit životní prostředí. Provozní materiály zlikvidujte jako zvláštní odpad, i když je to jen malé množství.

Uchovávejte stroj mimo dosah dětí a neoprávněných osob v uzamykatelné místnosti.

8.7 ELEKTRICKÝ SYSTÉM

Uživatelé kardiostimulátoru se nesmí během chodu motoru dotýkat živých částí zapalovacího systému.

8.8 Zbytková rizika a ochranná opatření

Mechanická zbytková rizika

Vstoupit, chytit

Rotující části, jako např. Části motoru, se mohou vtáhnout a zachytit volný oděv.

→ Vždy noste přiléhavý ochranný oděv. Nenoste šátky, šátky apod.

Vymáčkat

Nedbalé řízení stroje může vést k vážným zraněním.

→ Zvláštní pozornost je nutná v nerovném terénu a na staveništích. Ujistěte se, že stojíte bezpečně.

Zanedbávání ergonomických principů

Nedbalé používání osobních ochranných prostředků (OOP)

Neopatrné používání nebo opomenutí osobních ochranných prostředků může vést k vážným zraněním.

→ Používejte předepsané ochranné prostředky.

Lidské chování, provinění

→ Vždy se plně zaměřte na veškerou práci.

Zbytkové riziko - Nelze nikdy vyloučit.

Elektrická zbytková rizika

Elektrický kontakt

Dotknutí se konektoru zapalovací svíčky může při běžícím motoru způsobit úraz elektrickým proudem.

→ Nikdy se nedotýkejte konektoru zapalovací svíčky nebo zapalovací svíčky, když je motor v chodu.

Tepelná zbytková rizika

Popáleniny, omrzliny

Dotyk výfuku / krytu může způsobit popálení.

→ Nechte elektrické nářadí vychladnout.

Nebezpečí hluku

Ztráta sluchu

Dlouhodobá nechráněná práce se strojem může poškodit váš sluch.

→ Vždy noste ochranu sluchu.

Nebezpečí z materiálů a jiných látek

Kontakt, inhalace

Výfukové plyny ze stroje mohou být zdraví škodlivé.

→ Používejte elektrické nářadí pouze venku a provádějte pravidelné přestávky.

Oheň, výbuch

Palivo je hořlavé.

→ Kouření a otevřené plameny jsou během práce a tankování zakázány.

Nebezpečí vibrací

Vibrace celého těla

Delší práce se strojem může v důsledku vibrací vést k fyzickému poškození.

→ Dělejte pravidelné přestávky.

Další nebezpečí

Klouzání, zakopnutí nebo pád lidí

Vypnutí vás může poškodit na nestabilních površích.

→ Dejte pozor na překážky v pracovní oblasti. Vždy se ujistěte, že stojíte bezpečně a noste bezpečnostní obuv.

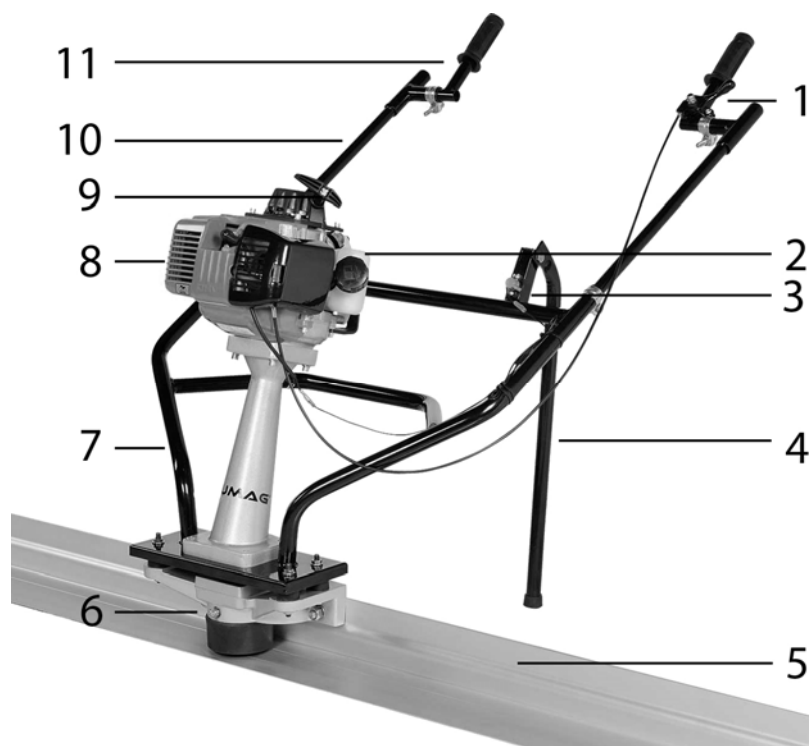
8.9 Chování v případě nouze

V případě nehody proveďte nezbytná opatření první pomoci a co nejdříve vyhledejte kvalifikovanou lékařskou pomoc.

Při žádosti o pomoc uveďte následující informace:

- *kde se to stalo*
- *co se stalo*
- *kolik zraněno*
- *jaký druh zranění*
- *čeká na otázky*

9. KONTROLNÍ PRVKY



1 páka ovládnání plynu 2

Palivová nádrž

3 Spínač motoru / spínač zapalování (spínač zapnuto / vypnuto) 4

Podpora

5 Hliníkový profil (stahovací profil / potěr) 6

Mazací hlavice pro benzínový

motor budiče 7 pro montáž rámu 8

9 Zpětný startér (startovací lano) 10

Vodící lišta 11 Rukojeť

10. MONTÁŽ A PŘÍPRAVA

Stroj není při dodání připraven k použití. Při montáži mějte na paměti pořadí níže uvedených kroků.

Pokud máte během montáže nějaké dotazy nebo problémy, kontaktujte nás. Můžete nás kontaktovat emailem: info@lumag-maschinen.de nebo telefonicky na +49 / (0) 8571/92 556-0.

10.1 MONTÁŽ

Krok 1 / sestavte gumový blok

1. Nasuňte gumový blok na budič. Obě části jsou velmi těsné, můžete mít jednu

Potřebujete gumovou paličku.



Krok 2 / sestavte hliníkový profil (potěrový profil / potěr)

1. Hliníkový profil umístěte před budič a ujistěte se, že otvory jsou vodorovné

jak se svisle zarovnat. Upevněte profil pomocí dvou plastových pouzder a sady šroubů s budičem.

Vložte plastové pouzdro na přední straně profilu do vyvrtaného otvoru. Vedte šroub pružinovou podložkou a podložkou z druhé strany (excitační strana) hliníkovým profilem a zašroubujte profil podložkou a dorazovou maticí.

Montážní sada: 2 x plastové pouzdro 2 x
 šroub M12x50 2 x pružná
 podložka 2 x podložka 2 x
 podložka 2 x dorazová
 matice



Krok 3 / sestavte podpěru

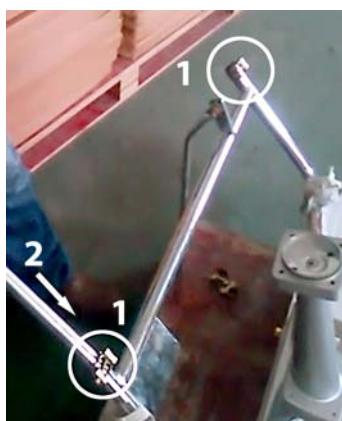
1. Namontujte držák na montážní rám pomocí šroubu M8x25 a pojistné matice.



Krok 4 / sestavte vodící kolejnici

1. Umístěte obě svorky pomocí šroubu a pojistné matice na montážní rám.
2. Vložte dvě vodící kolejnice do hlídele montážního rámu a utáhněte svorky.

Montážní sada: 2 x svorky 2 x šrouby
M8x40 2 x pojistné
matice



Krok 5 / sestavte kliky

1. Nejprve umístěte svorku se šroubem a pojistnou maticí na držadlo. Shromáždit držadlo spolu se svorkou na vodící tyči a svorku utáhněte.
2. Zasuňte vypínač (spínač motoru / spínač zapalování) na druhou vodící kolejnici.
3. Nyní položte druhou svorku společně se šroubem a pojistnou maticí na druhou Uchopte rukojeť. Namontujte rukojeť spolu se svorkou na vodící rukojeti s vypínačem a utáhněte svorku. Otočte spínačem motoru / zapalování, abyste jej mohli snadno zapnout a vypnout.

Montážní sada: 2 x svorky 2 x šrouby
M8x40 2 x pojistné
matice
Vypínač s kabelem a zástrčkovým připojením



Krok 6 / sestavte benzínový motor

1. Namontujte pohon na řídicí jednotku pomocí čtyř imbusových šroubů, pružných podložek a Podložky.

Montážní sada: 4 x imbusový šroub M6x35 2 x
pružná podložka 2 x podložka



Krok 7 / sestavte konektory

1. Namontujte konektory z hlavního vypínače (spínač motoru / zapalování). To zajistíte

Kabel s kabelovou sponou.



Krok 8 / sestavte kabel škrťící klapky

1. Sejměte kryt vzduchového filtru.
2. Připojte Bowdenův kabel s vsuvkou ke šroubu na motoru / karburátoru. Tvář ve hře správně by měla být na škrťícím kabelu lehká vůle. Zkontrolujte také nastavení zpátečky.
3. Nasadte kryt vzduchového filtru.



Krok 9 / namontujte páku ovládání plynu

1. Připevněte ovládací páku plynu spolu se svěracími šrouby na vodící tyči. Pozice páka pod vypínačem (spínač motoru / zapalování).
2. Zajistěte Bowdenův kabel na liště kabelovými sponami. Ujistěte se, že kabel Bowden není během přepravy přiskřípnutý nebo poškozený.



POZORNOST!

Nakonec všechny šrouby a šrouby dobře utáhněte.

10.2 MOTOR

Před spuštěním motoru si pečlivě přečtěte přiloženou příručku motoru a následující pokyny. Pouze pokud budete postupovat podle těchto pokynů, budete mít dlouhou životnost motoru a budete udržovat záruku.

10.3. NATANKOVAT

Před spuštěním musíte stroj doplnit.



Benzín a olej jsou extrémně hořlavé. POZOR Nebezpečí požáru!

Vždy dodržujte dodané provozní pokyny od výrobce motoru.

Zdroje

	palivo	Motorový olej
odrůda	bezolovnatý kvalitní benzín RON 95 SAE 10W-30 nebo 10W-40	
Plnicí množství	0,9 litru	cca 0,1 litru



Nikdy nespouštějte ani nespouštějte motor v uzavřených místnostech. VAROVÁNÍ Nebezpečí otravy!

- Skladujte benzín a olej pouze v určených nádobách.
- Naplňte a vyprázdněte benzín a olej, pouze pokud je motor studený.
- Pokud je motor v chodu, nedoplňujte jej benzinem ani olejem.
- Nepřepĺňujte nádrž (benzín se rozpíná).
- Při doplňování paliva nekuřte.
- Neotevírejte uzávěr plnicího hrdla, když je motor v chodu nebo horký.
- Vyměňte poškozenou nádrž nebo uzávěr palivové nádrže.
- Uzávěr palivové nádrže vždy pevně uzavřete
- Pokud došlo k přetečení benzínu, neměli byste se pokoušet nastartovat motor. Stroj musí být odstraněn z povrchu kontaminovaného benzinem. Jakémukoli pokusu o zapálení je třeba se vyhnout, dokud se výpary benzínu neodpaří.
- Pokud unikl motorový olej, nesmí se motor nastartovat. Rozlitý motorový olej nechte nasát olejovým pojivem nebo hadříkem a řádně zlikvidujte. Vyčistěte stroj.
- Použitý olej nevyhazujte do odpadu, do kanalizace, do kanalizace nebo do země. Doporučujeme vrátit použitý olej v uzavřené nádobě do recyklačního střediska nebo do zákaznického servisu.

Doplňte motorový olej

Olejová nádrž je při dodání prázdná. Naplňte olejovou nádrž pomalu olejem. Motorový olej musí být vyměněn poprvé po 10 hodinách provozu.

HINWEIS

Před každým spuštěním musí být provedena kontrola hladiny oleje, případně doplňte motorový olej! Příliš nízká hladina oleje může vést k vážnému poškození motoru. V tomto případě se prodávající a výrobce distancují od jakékoli záruky.

Používejte komerčně dostupný motorový olej se specifikací 10W-30 nebo 10W-40. Nikdy nepoužívejte olej pro dvoudobé motory.

1. Odšroubujte uzávěr plnicího otvoru oleje a uložte uzávěr na čisté místo.
2. Nalijte olej s nálevkou.
3. Uzavřete a vyčistěte otvor pro plnění oleje.

Při kontrole hladiny oleje musí stroj stát na rovné ploše. Zkontrolujte hladinu oleje pomocí měrky na uzávěru olejové nádrže. Odšroubujte uzávěr plnicího otvoru oleje, očistěte měrku v uzávěru a nasadte uzávěr bez našroubování. Zkontrolujte hladinu oleje na měrce. Pokud je hladina oleje nízká, doplňte motorový olej až po horní značku na měrce.

Doplňte benzín

HINWEIS

Stroj je vybaven čtyřdobým motorem a ujistěte se, že v olejové nádrži je dostatek oleje.

Doplňujte pouze bezolovnatý kvalitní benzín ROZ 95. Nikdy nedoplňujte palivo benzínem nebo dieselovým palivem se směsí dvoudobých paliv.

1. Odšroubujte uzávěr a uložte na čistém místě.
2. Naplňte benzín nálevkou.
3. Zavřete plnicí otvor nádrže a vyčistěte jej.

11. PROVOZ

11.1 INSTALACE

Než uvedete stroj do provozu, musíte si přečíst a porozumět pokynům a samostatně přiložené příručce motoru. Motor musí být naplněn olejem a benzínem, jak je zde popsáno. Viz také REFUELING oddíl 10.3 návodu k obsluze.

WARNING

Stroj se nesmí používat s volnými, poškozenými nebo opotřebovanými nástroji nebo upevňovacími díly! Před každým uvedením do provozu proveďte vizuální kontrolu.

Před začátkem

Ujistěte se, že v pracovním prostoru nejsou žádné neoprávněné osoby.

Opravte stroj denně. Postupujte podle pokynů v části ÚDRŽBA a postupujte podle pokynů výrobce motoru.

Ujistěte se, že kabel zapalovací svíčky je správně usazen na zapalovací svíčce.

11.2 SPUŠTĚNÍ MOTORU

GEFAHR

Nikdy nespouštějte ani nespouštějte motor v uzavřených místnostech! Riziko otravy! Při startování stroj nenaklánějte! Nebezpečí zranění!

- Nastartujte motor pouze s bezpečně namontovaným hliníkovým profilem.
- Při startování teplé sytiče motoru **NE** použít.
- Nastavení ovladače na motoru se nesmí měnit.
- Ujistěte se, že chodidla jsou v dostatečné vzdálenosti od profilu.
- Umístěte stroj přímo na betonový povrch a nastartujte motor.
- Při startování stojí vždy za strojem. Musí být bezpodmínečně dodržena bezpečná vzdálenost vodicí kolejnice.



POZORNOST! Jakmile motor běží, hliníkový profil vibruje.

Oba konce profilu se musí posunout na stejnou plochu. Nepracujte na různých strukturách povrchu, aby nedošlo k ponoření do mokrého betonu.

Zahájení procesu

počáteční situace

1. Páka plynu na řídkách je v klidové poloze.
2. Spínač motoru / spínač zapalování je v poloze OFF.



Startování studeného motoru

1. Aktivujte sytič. Za studena zatlačte páku sytiče úplně nahoru.



2. Nastavte spínač motoru / spínač zapalování do polohy ON.



3. Mírně zatáhněte za rukojeť spouštěče, až ucítíte odpor. Pak lano opatrně a rychle vytáhněte

a nechat to běžet pomalu zpět. Opakujte, dokud motor nenastartuje. Pro zahájení procesu je užitečné urychlit. Škrticí klapka je na řídkách.

4. Během zahřívání motoru postupně zatlačte páku sytiče zpět dolů.



5. Po zahřátí motoru (přibližně 3 minuty) nastavte otáčky motoru. Škrticí klapka na jednom

Nastavte polohu mezi MIN a MAX, podle požadovaných otáček motoru.

Startování teplého motoru

Pokud je motor z předchozího provozu ještě teplý, není použití páčky sytiče obvykle nutné. Postupujte podle pokynů shora, ale přeskočte body 1 a 4 týkající se sytiče.

11.3 NEUTRÁLNÍ

Škrticí klapka přesuňte se do klidové polohy, abyste chránili motor, když se neprovádí žádná práce. Řazení dolů na volnoběh prodlužuje životnost motoru, šetří palivo a snižuje hladinu hluku stroje.

11.4 ZASTAVTE MOTOR

Pro zastavení motoru v případě nouze otočte spínač motoru / zapalování do polohy OFF. Za normálních podmínek proveďte následující:

1. Přepněte plyn do klidové polohy.
2. Nechte motor běžet na volnoběh po dobu 1-2 minut.
3. Přepněte spínač motoru / zapalování do polohy OFF.

HINWEIS

Nenastavujte páku sytiče do polohy CHOKE, abyste zastavili motor. Nebezpečí opětovného zapálení nebo poškození motoru!



POZORNOST!

Motor může běžet dál. Po vypnutí se ujistěte, že je zastaven motor a nářadí.

11.5 VYROVNÁVÁNÍ PODLAHŮ

Jakmile se protřepává, musí se hliníkový profil uvést do pohybu stálou rychlostí. Aby nedocházelo k tlakovým bodům v betonu, nesmí se profil při vyhlazování vypínat. Spodní strana profilu musí být udržována vodorovně, aby se dosáhlo plného účinku vibrační desky.

Jakmile je proces vyhlazení ukončen, nejprve vypněte motor a poté zastavte vyhlazovací pohyb. Pokud je proveden druhý proces vyhlazení, nesmí se stroj táhnout zpět přes ztuhlý povrch, ale musí se uvést do výchozí polohy.

1. Umístěte stroj na začátek prvního pruhu.
2. Před zahájením práce nastříkejte na hliníkový profil bednění (prostředek pro uvolnění betonu), aby se profil nepřilepil k betonu tyčinky.
3. Nastartujte motor, viz pokyny výše v bodě 11.2 návodu k obsluze.
4. Upravte vibrace v závislosti na povaze betonu.
5. Při vyhlazování betonu vždy pohybujte strojem dozadu.
6. Vytáhněte profil pomalu a v případě potřeby - pokud zpracovaný povrch není dostatečně vyhlazený a je - opakovat. Rychlost pohybu stroje závisí na konkrétní konzistenci.
7. Při vyhlazování dalšího listu by měl hliníkový profil překrývat hotový list asi o 15 cm.
8. Po vyhlazení vyjměte stroj z betonové dráhy. Přesuňte škrticí klapku do neutrální polohy a
Přepněte spínač motoru / zapalování do polohy OFF.
9. Po použití položte stroj na suchý a stabilní povrch a hliníkový profil očistěte vodou a štětcem.
10. Pokud nebude motor delší dobu používán, vyjměte palivo z palivové nádrže. Start motor a nechte jej běžet, dokud se spotřebuje veškerá paliva v karburátoru a motor se nezastaví.

HINWEIS

- *Ujistěte se, že motor neběží nasucho. Doplněte palivo včas a zkontrolujte hladinu motorového oleje.*
- *Zabraňte propadnutí hliníkového profilu do betonu. Ihned po nastartování motoru posuňte stroj zpět.*
- *U čerstvě litého betonu doporučujeme ztuhnout pomocí vnitřního vibrátoru a pomocí laseru uvést beton do správné výšky, než začnete pracovat s vibračním potěrem.*

12. ÚDRŽBA, PÉČE A SKLADOVÁNÍ

12.1 ÚDRŽBA



POZORNOST! Před prováděním jakékoli opravy, údržby a péče vždy vypněte motor a vytáhněte konektor zapalovací svíčky.

- Pravidelně kontrolujte těsnost všech šroubů a matic. Vyměňte vadné šrouby, matice a šrouby, abyste předešli závažnému poškození motoru nebo rámu.
- Stroj musí být vždy v bezpečném provozním stavu.
- Před vypnutím stroje nechte motor vychladnout.
- Hliníkový profil pravidelně kontrolujte, zda není poškozený.
- Pravidelně kontrolujte opotřebení gumových nárazníků a jejich bezpečné usazení.
- Po každém použití stroj očistěte. Okamžitě odstraňte zbytky betonu z hliníkové kolejničky a kolejničky důkladně vyčistěte.
- Nestříkejte motor silným proudem vody. Pronikající voda může vést k poruchám v systému zapalování / karburátoru. Vyčistěte motor kartáčem nebo vlhkým hadříkem.
- Pro zajištění dobrého chlazení benzínového motoru musí být všechny ventilační otvory zbaveny mastnoty a nečistot. Zkontrolujte to na konci každého pracovního procesu.
- Při údržbě čtyřtákního motoru si přečtěte příručku k motoru a postupujte podle pokynů. Pravidelně kontrolujte hladinu motorového oleje a v případě potřeby doplňte nebo vyjměte olej.
- Vadné tlumiče hluku vždy vyměňte.



POZORNOST!

Nestříkejte motor silným proudem vody (např. Vysokotlaký čistič). Voda může poškodit motor nebo znečistit palivový systém

POUŽÍVEJTE POUZE ORIGINÁLNÍ NÁHRADNÍ DÍLY A HLINÍKOVÉ PROFILY. VÝMĚNNÉ DÍLY A PROFILY KVALITY S NÍZKOU KVALITOU MŮŽE ZPŮSOBIT VÝZNAMNÉ POŠKOZENÍ VAŠEHO STROJE A PŘEDSTAVUJÍ NEBEZPEČÍ PROVOZU STROJE!

13.2 STARTER BATERIE

12.2. HLINÍKOVÝ PROFIL (ČERPÁNÍ PROFILU / SCREED)

Hliníkový profil a řídicí jednotku čistěte denně. K odstranění hrubých nečistot by za žádných okolností neměly být používány vodní páry ani paprsky tvrdé vody. Některé formovací oleje nebo TECTYL lze použít k usnadnění čištění profilu

12.2. MAZÁNÍ EXCITERU

Každých 10 hodin provozu namažte budič vibračního potěru. Nepoužívejte příliš mnoho tuku. K mazání patogenu použijte komerčně dostupné tekuté mazivo.



12.3. PÉČE O MOTOR

Vyměňte motorový olej

1. Zajistěte vhodný kontejner pro sběr oleje.
2. Nechte olej vytéct nebo zcela vytéct otvorem pro plnění oleje.



Provozní materiály a části kontaminované provozními materiály nesmějí v Zásobování pitnou vodou. Provozní materiály zlikvidujte jako zvláštní odpad, i když je to jen malé množství.

Dodržujte pokyny výrobce motoru.

Vyměňte vzduchový filtr

HINWEIS

Znečištěné vzduchové filtry snižují výkon motoru v důsledku nedostatečného přívodu vzduchu do karburátoru. Pravidelné kontroly, zejména v prašné atmosféře, jsou proto nezbytné!

⚠ GEFAHR

POZORNOST! Nikdy nečistěte vzduchový filtr benzínem nebo hořlavými rozpouštědly. Nebezpečí požáru nebo výbuchu!

Dodržujte pokyny výrobce motoru.

Zkontrolujte / vyměňte zapalovací svíčku

V případě špatného výkonu, pokud je obtížné nastartovat stroj nebo běží nerovnoměrně při volnoběhu: před provedením jakékoli jiné akce vždy zkontrolujte zapalovací svíčku.

Pokud je zapalovací svíčka znečištěná, musí být očištěna; Současně zkontrolujte, zda je vzdálenost elektrod kolem 0,6 - Je 0,7 mm. V případě potřeby vyměňte.

Doporučená zapalovací svíčka: Použijte C5HSB / CR5HSB (NGK) nebo podobný typ zapalovací svíčky.



VAROVÁNÍ Horké povrchy!

Na motoru jsou části s horkými povrchy, jako je tlumič výfuku nebo chladicí žebra motoru. Před prací na motoru počkejte, až motor vychladne.

Zkontrolujte, vyčistěte a vyměňte zapalovací svíčku

1. Nechte motor vychladnout.
2. Odpojte konektor zapalovací svíčky od zapalovací svíčky a odstraňte veškeré nečistoty v oblasti zapalovací svíčky.
3. Pomocí klíče na zapalovací svíčku odšroubujte a zkontrolujte zapalovací svíčku.
4. Zkontrolujte izolátor. V případě poškození, např. B. Praskliny nebo třísky, vyměňte zapalovací svíčku.
5. Vyčistěte elektrody zapalovací svíčky drátěným kartáčem.
6. Zkontrolujte vzdálenost elektrod a v případě potřeby ji upravte.
7. Opatrně zašroubujte zapalovací svíčku rukou a utáhněte klíčem zapalovací svíčky.
8. Umístěte konektor zapalovací svíčky na zapalovací svíčku.

HINWEIS

Uvolněná zapalovací svíčka může přehřát a poškodit motor. Přílišné utážení zapalovací svíčky může poškodit závit v hlavě válce.

Orientační hodnota:

> Použitá zapalovací svíčka: 1/8 - 1/4 otáčky

> Nová zapalovací svíčka: 1/2 otáčky

Dodržujte pokyny výrobce motoru.

12.4 ÚLOŽNÝ PROSTOR

K přípravě stroje k uložení je třeba provést následující kroky:

- Nechte motor vychladnout.
- Z motoru, hliníkového profilu a stroje důkladně odstraňte zbytky a usazeniny betonu dřevěnou nebo plastovou špachtlí.
- Udržujte chladicí žebra a výfukovou oblast bez prachu, zbytků betonu a jiných usazenin.
- **Vyčistěte stroj a motor štětcem nebo vlhkým hadříkem. POZORNOST!** Vyvarujte se nárazu silným proudem vody (např. Vysokotlaký čistič), protože voda by se mohla dostat do zapalovacího a palivového systému a způsobit poruchy.
- **Ošetřete všechny pohyblivé části olejem šetrným k životnímu prostředí (nepoužívejte tuk!) a krátce uveďte stroj do provozu** (nechte jej běžet 1-2 minuty).
- Po posledním vyhlazení a vyrovnání sezóny vyprázdněte palivovou nádrž (nechte ji běžet na sucho). Je vhodné nechat stroj běžet na volnoběh, dokud motor sám nezastaví. Zbytkový benzín ztrácí v zimě zápalnost - pokud jej necháte v nádrži, mohou nastat problémy se startováním na jaře.
- Zkontrolujte hladinu oleje. Stroj by měl být vždy v dobrém provozním stavu. Může být nutné vyměnit olej nebo získat podporu od specializovaného prodejce LUMAG. V opačném případě je důležité dodržovat provozní pokyny a pokyny výrobce motoru a používat doporučený motorový olej
- Vyčistěte vzduchový filtr a vyměňte jej, pokud je velmi špinavý nebo poškozený.
- Hliníkový profil by měl být před dalším použitím neporušený. Pokud jsou viditelné trhliny nebo zářezy, musí být okamžitě vyměněny odborným prodejcem LUMAG.
- Opatřované nebo poškozené díly musí být vyměněny. Ujistěte se, že jsou dotaženy všechny šroubové spoje.
- Demontujte konektor zapalovací svíčky.
- Uchovávejte stroj mimo dosah dětí a neoprávněných osob v uzamykatelné místnosti.
- Stroj a související nástroje skladujte dobře zakryté v suchém prostředí bez prachu

13. ODSTRAŇOVÁNÍ ZÁVAD



Před řešením problémů

- **Vypněte stroj**
- **Počkejte, až se tažná podložka zastaví**
- **Demontujte konektor zapalovací svíčky**

Porucha	Porucha	lék
Motor nelze nastartovat	Nedostatek paliva	Doplňte palivo
	Vadný startér je vadný	<u>Opravte / vyměňte zpětný startér</u>
	Žádný motorový olej	Doplňte motorový olej
	Zapalovací svíčka se nezapálí.	Vyčistěte nebo vyměňte zapalovací svíčku
	Když je motor studený, je sytič vypnutý	Nastavte sytič do polohy ON
Motor je obtížné nastartovat nebo běží špatně	Směs paliva je příliš bohatá	Uveďte sytič do polohy VYPNUTO
	Karburátor je nastaven nesprávně	Pronájem odborným prodejcem
	Vadná zapalovací svíčka, špinavá nebo nesprávně nastavená	Vyčistěte zapalovací svíčku, nastavte nové nebo je vyměňte
Motor je příliš horký	Příliš málo motorového oleje	Doplňte motorový olej
	Chladicí vzduchový systém je omezen	Vyčistěte vzduchovou mřížku, vyčistěte vnitřní chladicí žebra
	Znečištěný vzduchový filtr	Vyčistěte vzduchový filtr
	Karburátor není správně nastaven.	Nechte karburátor nastavit odborným prodejcem
Motor je poddimenzovaný	Znečištěný vzduchový filtr	Vyčistěte vzduchový filtr
	Uvolněná hlava válce nebo poškozené těsnění	Utáhněte hlavu válce, vyměňte těsnění
	Příliš malá komprese	Zkontrolujte motor odborným prodejcem
Vibrační potěr má příliš malé vibrace	Odstředivá síla nevyváženosti je nastavena příliš nízkou	Nastavte nevyváženost nebo otáčky motoru pomocí škrticí klapky
	Příliš mnoho betonu před hliníkovým profilem	Odstraňte beton před profilem
	Hliníkový profil je příliš velký	Pracujte s kratším profesionálem

Porucha	Porucha	lék
Vibrační prkno vibruje příliš mnoho, beton nelze táhnout hladce	Uvolněné upevňovací šrouby	Utáhněte upevňovací šrouby
	Kuličková ložiska jsou opotřebená	Vyměňte kuličková ložiska
	Vybraný hliníkový profil a nevyváženost se neshodují	Nastavte nevyváženost nebo otáčky motoru pomocí škrtecí klapky
Beton vypadá po zpracování zvlněný	Operátor pohybuje potěrem příliš pomalu	Úpravy znovu rychleji
	Vibrace příliš silné pro daný typ betonu	Snižte otáčky motoru Zpracování při vyšších rychlostech
Hliníkový profil je ponořen do mokrého betonu	Hliníkový profil není správně nastaven	Oba konce profilu musí klouzat po stejné ploše a nesmí pracovat na různých strukturách povrchu

Pokud tato opatření neodstraní chybu nebo pokud se vyskytnou chyby, které zde nejsou uvedeny, nechejte stroj zkontrolovat odborníkem.

14. ZÁRUKA / ZÁRUKA / ZÁKAZNÍKOVÁ SLUŽBA

ZÁRUKA

Zákonná záruční doba je uvedena na zařízení. Jakékoli závady, které lze prokazatelně přičíst materiálním nebo montážním chybám, musí být neprodleně nahlášeny prodejci. Doklad o koupi zařízení musí být předložen při předložení záruky předložením faktury a potvrzení.

Záruka se nevztahuje na díly, pokud vady způsobené přirozeným opotřebením, teplotou, povětrnostními podmínkami a vadami způsobenými nedbalou montáží, špatným připojením špatně
Vznikla směs paliva, paliva, instalace, provozu, údržby, mazání nebo násilí.

Kromě toho se nepřebírá odpovědnost za škody způsobené nesprávným použitím stroje, jako jsou nesprávné změny nebo nezávislé opravy majitelem nebo třetími stranami, ale také v případě úmyslného přetížení stroje.

Opotřebované díly s omezenou životností (např. Klínové řemeny, spojka, lanko plynu, zapalovací svíčka, vzduchový filtr, baterie, čepele, hadice, kola, náradí a další pomůcky), jakož i veškeré seřizovací a seřizovací práce jsou ze záruky vyloučeny.

ZÁRUKA

LUMAG GmbH zaručuje bezchybnou kvalitu a aniž by byla dotčena zákonná záruka, zaručuje v případě věcných nebo výrobních vad. Záruka na výrobky LUMAG je 24 měsíců pouze pro soukromé použití, pro komerční nebo profesionální použití nebo použití nebo k pronájmu; 12 měsíců od data dodání.

Záruční nároky musí kupující vždy prokázat originálním dokladem o koupi. Jejich kopie musí být přiložena k žádosti o záruku. Adresa kupujícího a typ stroje musí být jasně rozpoznatelné pro profesionální nebo komerční použití. Bez původního dokladu o prodeji můžeme opravu provést pouze za úplatu.

Neposílejte nám prosím žádná zařízení bez SERVISNÍHO ČÍSLA, které jste obdrželi od našeho servisního oddělení. Pokud dostaneme nevyžádaná zařízení, nemůžeme je přijmout a zpracovat. Chcete-li požádat o servisní číslo, kontaktujte náš servisní tým na adrese: info@lumag-maschinen.de

Aby bylo zajištěno rychlé přidělení, jasně označte přepravní krabici SERVISNÍM ČÍSLO

Záruční práce jsou prováděny výhradně v našem servisním servisu LUMAG. Vady, které se vyskytnou během záruční doby v důsledku materiálních nebo výrobních vad, musí být odstraněny, pokud k nim došlo i přes řádný provoz a péči o zařízení. Vyhrazuji si právo provést dvě opravy, pokud dojde ke stejné chybě. Pokud náprava selže nebo je nemožná, lze zařízení vyměnit za rovnocenné zařízení. Pokud je výměna neúspěšná nebo nemožná, existuje možnost změny.

Záruka se obvykle nevztahuje na běžné opotřebení, přirozené stárnutí, nesprávné použití, jakož i na čištění, péči a seřízení (např. Řezací zařízení, vzduchový a palivový filtr, zapalovací svíčka a zpětný startér, hnací řemen apod.). Z provozních a provozních důvodů podléhají některé součásti normálnímu opotřebení, i když jsou používány v souladu s určením, a možná bude nutné je včas vyměnit.

Náš příslib záruky se vztahuje pouze na:

- dodržujte tento návod k obsluze
- správné zacházení
- použití originálních náhradních dílů

Platnost záruky končí:

- neoprávněné pokusy o opravu
- svévolné technické změny
- nesprávné použití

Ze záruky jsou vyloučeny:

- Poškození barvy v důsledku běžného opotřebení
- Části opotřebení, jako je řezací zařízení, vzduchové a palivové filtry, zapalovací svíčky, reverzační spouštěče, hnací řemeny a podobně.
- Spalovací motory (zde platí záruční ustanovení příslušných výrobců motorů)

SLUŽBY ZÁKAZNÍKŮM

Náš servisní tým je připraven odpovědět na technické dotazy, poskytnout informace o našich produktech a objednat náhradní díly takto:

Servisní doba: pondělí až čtvrtek od 19:30 do 12:00 a od 13:00 do 17:00

Pátek od 7.30 do 12.30 hodin.

Telefon: + 49 / (0) 8571/92 556-0

Fax: + 49 / (0) 8571/92 556-19

E-mailem: info@lumag-maschinen.de

15. ES PROHLÁŠENÍ O SHODĚ

Podle ustanovení pokynů ES

Elektromagnetická kompatibilita 2004/108 / EG Směrnice o strojních
zařízeních 2006/42 / EG

společnost vysvětluje:

LUMAG GmbH Robert-Bosch-Ring 3
D-84375 Kirchdorf / Inn Telefon: +49 / (0)
8571/92 556-0 Fax: +49 / (0) 8571/92
556-19

že produkt

Označení: Vibrační prkno
Typové označení: RB-A

odpovídá základním požadavkům na ochranu podle výše uvedených pokynů ES.

Zplnomocněný zástupce pro sestavování technických dokumentů: Christopher Weißenhorner

Prohlášení o shodě se vztahuje pouze na stroj ve stavu, ve kterém bylo uvedeno na trh; Části, které byly koncovým uživatelem
dodatečně vybaveny a / nebo zásahy provedené následně, se neberou v úvahu.

Kirchdorf, 12. února 2015 Manfred Weißenhorner, generální ředitel

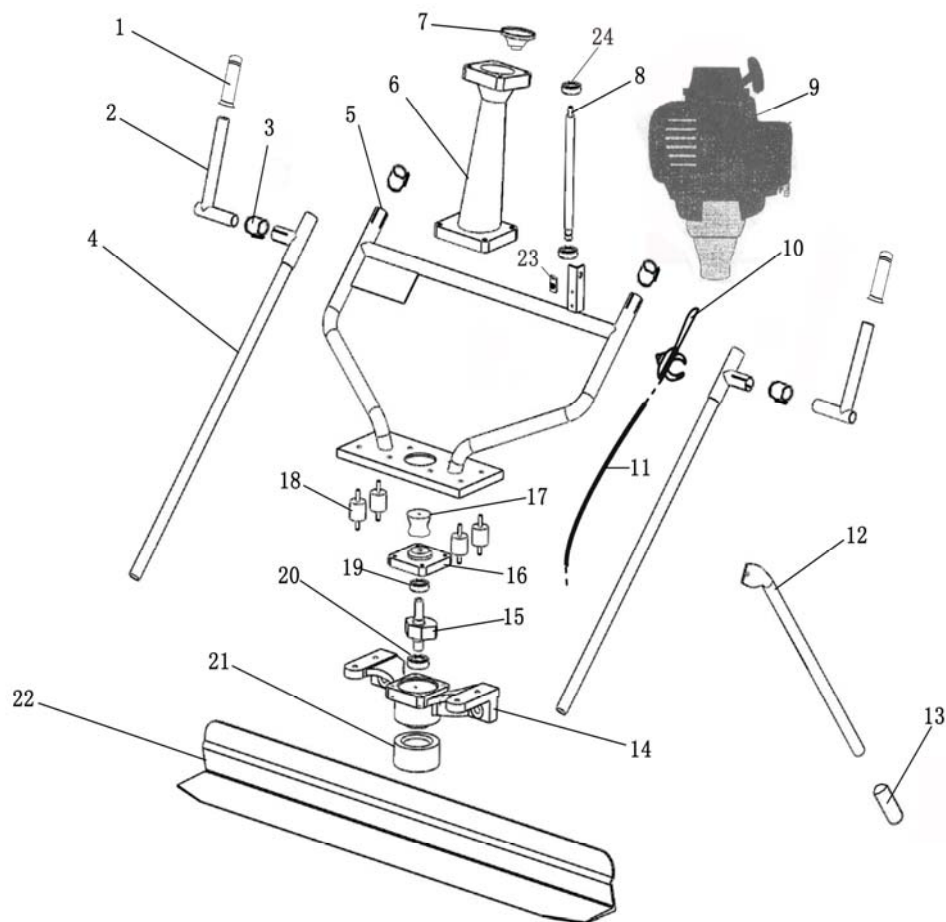


Místo a datum

Uvedení na trh, zplnomocněný zástupce

podpis

15. KOMPONENTY STROJE



Číslo dílu	číslo	popis
1	2.	Gumová rukojeť
2.	2.	Uchopte rukojeť
3.	2.	Montážní svorka (svorka)
4.	2.	Vodící lišta (madlo zábradlí)
5	1	Rám těla
6	1	Bydlení d. Hnací hřídel (sloupek)
7	1	Spojka (spojka assy, GX35)
8.	1	Hnací hřídel (hlavní osa)
9	1	Benzinový motor 139FA (motor)
10.	1	Ovládání škrtecí klapky
11	1	Lanko plynu
12.	1	Podpěra, podpora

Číslo dílu	číslo	popis
13	1	Gumová noha
14	1 patogen	Těleso budiče (základní deska)
15		Nevyvážený hřídel (excentrický převod)
16		Krycí deska
19.		Kuličkové ložisko 3202 (ložisko)
20		Kuličkové ložisko 3203 (ložisko)
17.	1	Spojovací příruba
18.	4.	Gumová zarážka
21	1	Gumový blok
22	1	Kamenec. Profil / odloupávací bit (čepel)
23	1	Vypínač
24.	1	Kuličkové ložisko 6201



LUMAG GmbH

Robert-Bosch-Ring 3 D-84375

Kirchdorf am Inn Telefon: +49 (0) 85 71/92

556 - 0 Fax: +49 (0) 85 71/92 556 - 19

www.lumag-maschinen.de

Od: 02/2015 - RB-Av1