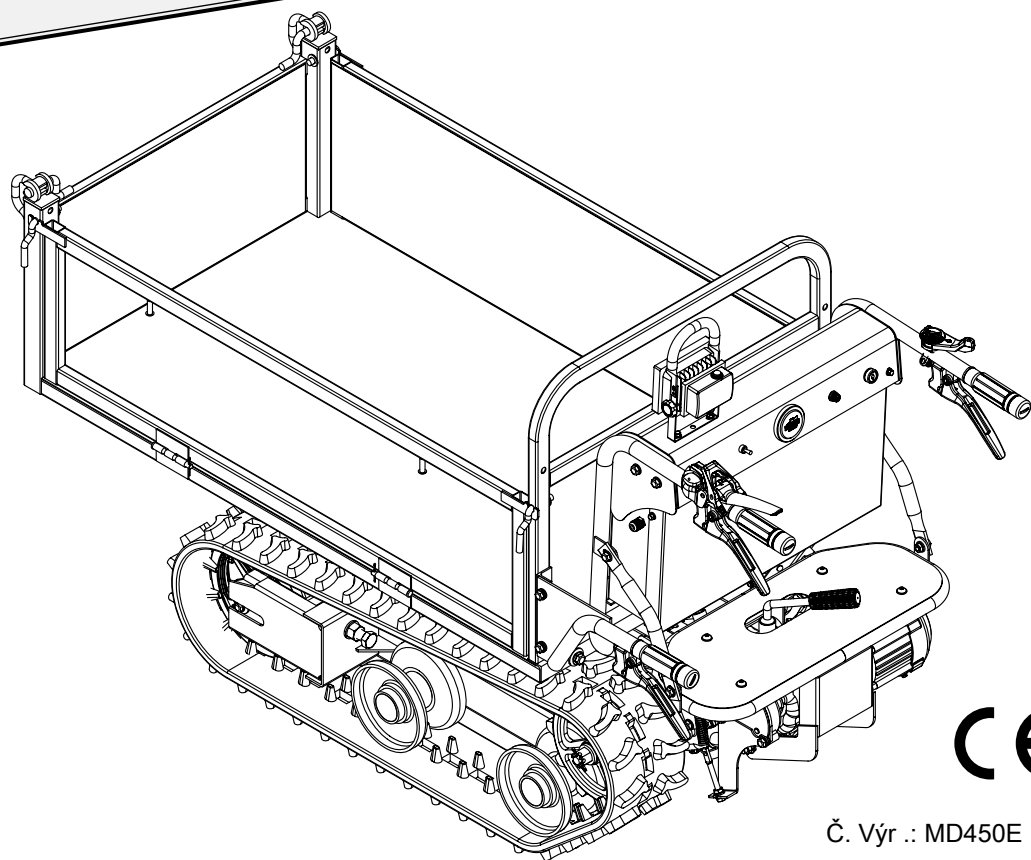




MD-450E

POZORNOST!

Před prvním použitím
převodový olej
zkontrolováno a v případě potřeby doplněno! Viz také ... ÚDRŽBA /
PŘEVODOVKA (13.2)



Č. Vyr. : MD450E

www.lumag-maschinen.de

D

Originální návod k obsluze

Elektrický sklápěč MD-450E

Model: MD-450E

Sériové číslo: _____

Číslo modelu i sériové číslo naleznete na typovém štítku elektrického vyklápěče. Obě čísla byste měli mít v bezpečí, abyste k nim měli v budoucnu přístup. Tato příručka vysvětluje funkce a aplikace stroje.

Před uvedením do provozu si přečtěte návod k obsluze a dodržujte bezpečnostní pokyny a varování!

OBSAH

- 1. INFORMACE O NÁVODECH NA OBSLUHU**
- 2. ROZSAH DODÁVKY**
- 3. MONTÁŽ**
 - 3.1 POSTAVENÍ DRŽITELE ŘÍZENÍ
 - 3.2 MONTÁŽ TILTOVÉHO ORGÁNU
- 4. URČENÉ POUŽITÍ**
- 5. TECHNICKÉ SPECIFIKACE**
- 6. ŽIVOTNÍ PROSTŘEDÍ**
- 7. SYMBOLY**
 - 7.1 STROJ
 - 7.2 AKUMULÁTORY
- 8. BEZPEČNOST**
 - 8.1 VAROVÁNÍ
 - 8.2 AKUMULÁTORY / NABÍJECKA
 - 8.3 PROVOZNÍ BEZPEČNOST
 - 8.4 BEZPEČNOST PŘI POUŽITÍ A PÉČE O STROJ
 - 8.5 BEZPEČNOST SLUŽEB
 - 8.6 ZVLÁŠTNÍ BEZPEČNOSTNÍ POKYNY PRO ELEKTRICKÉ ČERPADLA
 - 8.7 Zbytková rizika a ochranná opatření
 - 8.8 CHOVÁNÍ V NOUZÍ
- 9. JMÉNO ČÁSTI, FUNKCE**
- 10. DOPRAVA, NASTAVENÍ**
- 11. PROVOZ**
 - 11.1 UVEDENÍ DO PROVOZU
 - 11.2 ZAPNOUT A POHON
 - 11.3 BRZDOVÝ SYSTÉM
 - 11.4 VYPNOUT
 - 11.5 NAKLÁDÁNÍ A VYKLÁDÁNÍ TIPERU
 - 11.6 NABÍJENÍ BATERIE
- 12. KONTROLY**
 - 12.1 OCHRANNÉ ZAŘÍZENÍ
 - 12.2 SCREWS
 - 12.3 AKUMULÁTORY
 - 12.4 ELEKTRICKÝ SYSTÉM
- ÚDRŽBA**
 - 13.1 AKUMULÁTORY / NABÍJECKA
 - 13.2 PŘENOS
 - 13.3 MOTOR
 - 13.4 ČIŠTĚNÍ
- 13. SKLADOVÁNÍ**
- 14. ODSTRAŇOVÁNÍ ZÁVAD**
- 15. ZÁRUKA / ZÁRUKA / POSKYTOVÁNÍ SLUŽEB**
- 16. PROHLÁŠENÍ O SHODĚ CE**
- 17. KOMPONENTY STROJE**
- 18. ELEKTRICKÁ KONTROLA**

1. INFORMACE O NÁVODECH NA OBSLUHU

Tento provozní návod poskytuje důležité informace o zacházení s elektrickými vyklápecími / přepravními vozíky. Předpokladem pro bezpečnou práci je správné dodržování všech daných bezpečnostních pokynů a pokynů. Kromě toho místní platí pro oblast použití stroje

Předpisy pro prevenci úrazů a dodržovat obecné bezpečnostní předpisy.

Návod k obsluze je před začátkem Pečlivě si přečtete úvodní spuštění! Je součástí produktu a musí být uložen na známém místě, které je neustále přístupné všem uživatelům.

Tato dokumentace obsahuje informace o provozu vašeho stroje, bez ohledu na typ stroje. Z tohoto důvodu najdete také vysvětlení, která se netýkají přímo vašeho stroje.

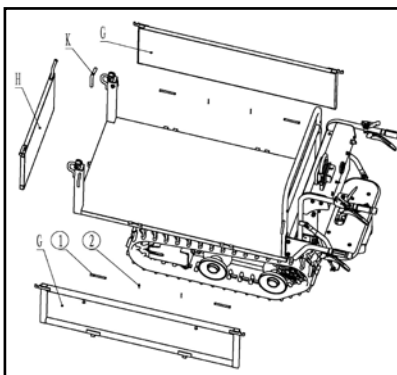
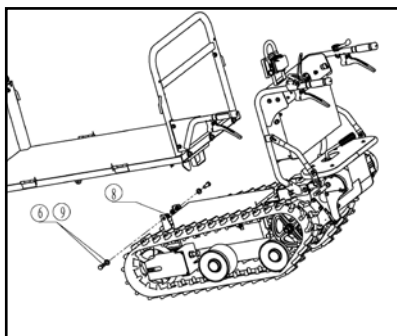
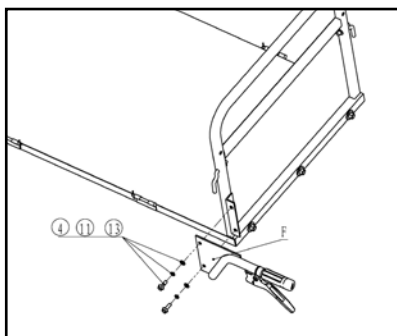
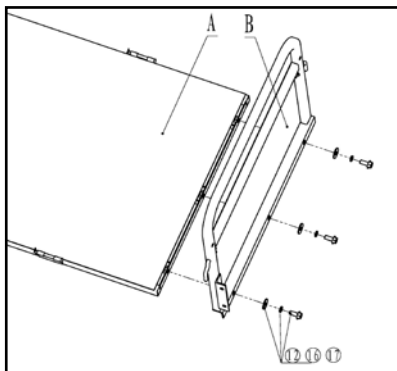
Označovací stroj vyměněn
Obchodní název položky, na kterou se vztahuje tento návod k obsluze - viz titulní list.

Informace o technických údajích, rozměrech a vyobrazeních stroje, jakož i změny bezpečnostních norem podléhají dalšímu vývoji, a proto nejsou vždy závazné pro dodání.

Všechny dokumenty jsou chráněny z hlediska autorských práv. Zveřejňování a rozmnožování dokumentů, včetně výpisů a sdělení obsahu, není povoleno, pokud není výslovně dohodnuto.

Chyby tisku a sazby podléhají.

MONTÁŽ / URČENÉ POUŽITÍ



4. ZAMÝŠLENÉ POUŽITÍ

Stroj je elektricky ovládaný přepravní vozík s velkým objemem nákladu a silnou hnací silou na svazích. Stroj je standardně vybaven dvěma hnacími řetězy a vyklápěcím žlabem. Odblokování a vyklápění se provádí ručně.

Stroj se používá k přepravě zboží různých typů a používá se v zahradnictví, zemědělství, stavebnictví, demoličních a renovačních pracích, a to i v uzavřených místnostech.

Stroj je poháněn elektromotorem s převodovkou a diferenciálem. Jeho rychlost a tím i rychlost jízdy a směr jízdy se nastavují pomocí škrticí klapky nebo směrového spínače prostřednictvím integrovaného řízení. Potřebnou energii dodávají dobíjecí baterie. K nabíjení baterií je k dispozici nabíječka

Integrovaný stroj.

Stroj má LED reflektor. Použití je proto také určeno pro špatně osvětlená místa.

Pohybovat lze pouze břemeny do 450 kg. Přípustný sklon ve směru jízdy 20% nesmí být překročen.

Další nebo o tom jdou dál
Použití, například pro přepravu osob, se nepovažuje za zamýšlené. Výrobce nezodpovídá za škody z toho vyplývající. Riziko nese sám uživatel.

Dodržování pokynů pro obsluhu a údržbu a provádění údržbářských prací, jakož i dodržování intervalů údržby jsou součástí zamýšleného použití.

Lidé, S z
Návod k obsluze ne povědomý
Děti, dospívající a lidé pod vlivem alkoholu,
drog a léků nesmí stroj obsluhovat. Přeprava
osob a přeprava nebezpečných předmětů
nebo materiálů je přísně zakázána!



Použití na lešení a pracovních plošinách není povoleno.

TECHNICKÉ ÚDAJE / ŽIVOTNÍ PROSTŘEDÍ / SYMBOLY

5. TECHNICKÉ SPECIFIKACE

Modelka	MD-450E
Napájení	800 wattů
jmenovité napětí	60 voltů
Pohon / baterie	5x12V, 20Ah
Čas načítání	cca 7 hodin (s úplně vybitou baterií)
Provozní doba	až 3 hodiny, v závislosti na nabíjecím cyklu
Brzdový systém	bubnová brzda
Zatížení, max. přenos	450 kg 2. rychlostní stupeň vpřed 2. Zpátečka
Sklon, max.	20%
Světlá výška	130 mm
Výklopný kontejner, uvnitř	1080/600/290 mm
Rozměrový stroj	1740/700/910 mm
Rozměry balení	1450/750/850 mm
vlastní váha	215 kg

6. ŽIVOTNÍ PROSTŘEDÍ



Recyklujte odpad a nelikvidujte jej jako odpad. Všechny nástroje, hadice

a

Obaly musí být tříděny, přeneseny do místního recyklačního střediska a zlikvidovány způsobem šetrným k životnímu prostředí.

Baterie a akumulátory musí být ze zařízení vyjmuty a likvidovány odděleně.

Místo použití musí být chráněno před kontaminací unikajícím provozním materiálem.

Použité nebo zbývající spotřební materiály jsou ty, které jsou v místě použití použitelné. Recyklovat předpisy na ochranu životního prostředí.

Zptejte se místního úřadu pro likvidaci odpadu pro příležitost šetrné k životnímu prostředí a řádná likvidace.

7. SYMBOLY

7.1 STROJ

Na stroji jsou symboly. Poskytují důležité informace o produktu

nebo Návod k použití představuje.

POZORNOST!

Jedná se o vaši osobní bezpečnost. Symbol označuje nebezpečí, varování nebo upozornění.



PŘÍKAZ ZNAČKY

Číst tyto pokyny zcela před použitím stroje. Jinak se zvyšuje riziko zranění obsluhy a ostatních osob.



Používejte ochranné rukavice.



Používejte bezpečnostní obuv s ocelovou špičkou.



Noste přilbu, která chrání před padajícími částmi.



Chraňte stroj před vlhkostí a vlhkostí.



Před čištěním, údržbou a opravami Vypněte motor a vyjměte klíček ze zapalování.



Nikdy nesklápějte žlab na měkký povrch nebo na svah.



NEBEZPEČÍ PŘESNĚ!

Pokud je max. povolený sklon hrozí převrácení. Nikdy nepřekračujte maximální sklon 20%.



NEBEZPEČÍ DRÁŽENÍ!

Dodržujte dostatečnou bezpečnostní vzdálenost od pohybujících se částí stroje. Nebezpečí při vykládání korby.

BEZPEČNOST



V pracovní oblasti dost
volný prostor respekt, velmi přemýšlejte **Pozor,**
Nebezpečí zakopnutí! zmatek umět
Výsledek nehod.



Držte diváky mimo dosah.



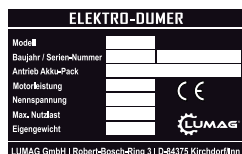
Hladina akustického výkonu LWA



Houkačka / směrový spínač / spínač zapalování houkačka
= tlačítko pro troubení
↑ Vpřed = vpřed / ↓ ZPĚT = zamykání vzad = polohy ZAP / VYP



Stroj není vhodný pro přepravu cestujících.



Typový štítek - Vybaven názvem modelu, rokem výroby a sériovým číslem. U objednávek náhradních dílů nebo servisních informací vždy tyto informace uveďte.



Řadící páka - Chcete-li upravit dva Rychlost překlada „NÍZKÁ“ a „VYSOKÁ“.



Nabíjecí zásuvka pro AKUMULÁTORY - Pro nabíjení AKUMULÁTORŮ.

7.2 AKUMULÁTORY



Akumulátory / buňky jsou těžké! Věnujte pozornost bezpečné instalaci!



Exploze a Nebezpečí ohně,
Vyvarujte se zkratům! **POZORNOST! Kovové části bateriového článku jsou vždy pod napětím, proto na baterii neumíst'ujte žádné cizí předměty ani nástroje.**



Nebezpečné elektrické napětí.



Opláchněte nebo opláchněte elektrolyt v oku nebo na kůži velkým množstvím vody. Pak ihned vyhledejte lékaře. Oděvy kontaminované elektrolytem omyjte vodou.



Řiďte se návodem k obsluze a viditelně je připevňte na místo nakládky. Pracujte až po poučení odborným personálem.



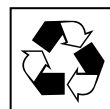
Při práci na bateriích noste ochranné brýle a ochranný oděv.



Nekouřit!
V blízkosti baterií není otevřený plamen, oheň ani jiskry, protože hrozí nebezpečí výbuchu a požáru!



Elektrolyt je velmi žíravý.



Zpět na výrobce - použité baterie s tímto symbolem jsou opakovaně použitelné komodity a muset recyklační proces jsou krmeni. Použité baterie, které nejsou zaslány do recyklačního procesu, jsou klasifikovány jako nebezpečný odpad v souladu se všemi předpisy na zlikvidovat.



Recykluje použité baterie a nevyhazujte je do odpadu.

BEZPEČNOST

8. BEZPEČNOST

Tato část poskytuje komplexní přehled všech důležitých bezpečnostních hledisek, pro optimální ochranu obsluhy a pro bezpečný a bezproblémový provoz.

Nesplnění požadavků v této příručce uvedeny Pokyny k akci a bezpečnostní instrukce umět na významný Nebezpečí olova.

8.1 VAROVÁNÍ

Varovná upozornění jsou v tomto návodu k obsluze označena symboly. Pokyny pro vaši osobní bezpečnost jsou zvýrazněny výstražným trojúhelníkem, pokyny pro poškození jediného majetku jsou bez výstražného trojúhelníku.

Tyto pokyny je třeba dodržovat, abyste předešli nehodám, zranění osob a škodám na majetku.

▲ GEFAHR

Nedodržení tohoto pokynu bude mít za následek nejvyšší riziko smrti nebo nebezpečí život ohrožující zranění.

▲ WARNUNG

Nedodržení tohoto pokynu může mít za následek smrt nebo nebezpečí těžší zranění.

▲ VORSICHT

Nedodržení těchto pokynů může mít za následek lehké až střední zranění.

HINWEIS

Nedodržení tohoto pokynu může mít za následek poškození stroje nebo jiného majetku.

Návod k obsluze dále obsahuje další důležité textové pasáže, které jsou označeny slovem **POZOR**. Označeny jsou.

8.2 AKUMULÁTORY / NABÍJEČKA

**Pečlivé zacházení a používání baterií a nabíječek**

Baterie a nabíječky nejsou hračky a nesmí se dostat do rukou dětí. Baterie a nabíječky uchovávejte mimo dosah dětí.

Neotevírejte baterie a nabíječky. Hrozí nebezpečí zkratu. S otevřenými komponenty

umět bez záruky být převzat.

Chraňte baterie a nabíječky před teplem (např. Před stálým slunečním zářením), ohněm a ponořením do vody nebo jiných kapalin. Hrozí nebezpečí výbuchu. Stejně tak se komponenty nesmí dostat do ohně ani spalovat.

Baterie nabíjejte pouze pomocí nabíječek doporučených výrobcem. Při používání jiných nabíječek nelze vyloučit nebezpečí požáru.

Používejte pouze baterie, které byly pro stroj schváleny výrobcem. To je jediný způsob, jak chránit baterii před nebezpečným přetížením. Používání jiných baterií může vést ke zranění a požáru.

Nepoužité baterie udržujte mimo kancelářské sponky, Mince, Klíče, Hřebíky, Šrouby nebo ostatní malí Kovové předměty, které by mohly způsobit přemostění kontaktů. Zkrat mezi kontakty baterie může způsobit popálení nebo požár.

Při nesprávném použití může z baterií vytékat kapalina. Vyvarujte se kontaktu s ní. V případě náhodného kontaktu opláchněte vodou. Pokud se vám tekutina dostane do očí, vyhledejte další lékařskou pomoc. Vytékající tekutina z baterie může způsobit podráždění kůže nebo popálení.

Pokud jsou baterie a nabíječka poškozeny a nesprávně použity, mohou unikat páry. Přívod čerstvého vzduchu a v případě jakýchkoli potíží se poraďte s lékařem. Výpary mohou dráždit dýchací cesty.

BEZPEČNOST

Před použitím baterií se ujistěte, že je stroj vypnutý. Vložení baterií do zapnutého stroje může vést k nehodám.

První uživatel by měl oni sami od prodávajícího být instruován, aby se seznámil s vlastnostmi motorizovaný Stroj, z seznámit zamýšlené použití a nezbytná bezpečnostní zařízení.

8.3 PROVOZNÍ BEZPEČNOST

⚠️ WARNING

Seznamte se se strojem. Řádný výcvik je předpokladem pro bezpečnou práci s tímto strojem. Nesprávná obsluha nebo obsluha nekvalifikovanými osobami může být nebezpečná. Přečtěte si pozorně návod k obsluze tohoto stroje a seznamte se s pozicí a správným používáním ovládacích prvků. Nezkušené obsluhy musí být poučeny personálem, který je se strojem obeznámen. Teprve potom mohou stroj obsluhovat.

⚠️ WARNING

Obsluha stroje nesmí obsluhovat osoby, které nejsou obeznámeny s návodem k obsluze, dětmi, dospívajícími do 18 let a osobami pod vlivem alkoholu, drog a léků.

Mladí lidé ve věku 16 a více let mohou stroj používat v rámci výcviku a pod dohledem vyškolené osoby.

Osobní ochranné prostředky (OOP)

Při manipulaci se strojem je nezbytné nosit osobní ochranné prostředky (OOP), aby se minimalizovalo riziko pro obsluhu.

další pokyny k bezpečnosti práce v tohoto návodu k obsluze, pro Dodržují se platné bezpečnostní a preventivní předpisy, předpisy pro ochranu životního prostředí a silniční předpisy.

- **Přílehavý Pracovní oděv**, nebrání pohybu. Používá se především k ochraně proti detekci pohyblivými částmi.
- **Zvuková izolace** jako jsou chrániče sluchu, kapsle atd. pro ochranu proti poškození sluchu.

Odpovědnost provozovatele

Z Provozovatelem musí být provozovatel Zpřístupněte provozní pokyny a ujistěte se, že je obsluha přečetla a porozuměla jim. Návod k obsluze je třeba předat.



POZORNOST! hluk umět být zdraví škodlivý. Pokud je překročena přípustná hladina hluku 80 dB (A), je třeba nosit ochranu sluchu.

Kromě toho potřebuje personál v Pravidelně trénujte a informujte o nebezpečích při manipulaci se strojem.

- **Chránič zubů** do ochrana vpředu Respiračních onemocnění. Jemný prach nebo Takto mohou být částice zadrženy.
- **Ochranné brýle s boční ochranou**, chránit oči před prachem nebo střípinami.
- **pracovní rukavice** Vyrobeno z odolné kůže pro ochranu před ostrými hranami, střípinami nebo nadměrnými vibracemi.
- **Bezpečnostní obuv nebo - boty s Ocelové čepice** chránit před nerovným, ostrým okrajem Substráty nebo padání Objekty. Zaručená bezpečnostní obuv taky bezpečný stojan.
- **Přilba** chránit hlavu před padajícími částmi a výkyvnými břemeny. Může zabránit zranění i ve stísněných prostorech.

Provozovatel je dále odpovědný za to, že stroj je vždy v technicky perfektním stavu.

Odpovědnost provozovatele

Stroj smí startovat, obsluhovat a vypínat pouze vyškolené osoby. Obsluha musí být proškolená o správném provozu stroje a musí být obeznámena s nezbytnými bezpečnostními zařízeními. Nedostatečně informovaní operátoři mohou nesprávným použitím ohrozit sebe i ostatní.

BEZPEČNOST

Nepoužívejte stroj k účelům, pro které není určen (viz „Účel použití“).

Účinnost kontrol nesmí být nepřipustně ovlivněna ani zrušena.

Stroj obsluhujte pouze tehdy, jsou-li namontována všechna ochranná zařízení a blatníky a fungují správně.

- Ochranná zařízení a části nesmí být upravovány ani potlačovány.
- Poškozená ochranná zařízení a části musí používat uznávaná odborná dílna

opraveno nebo

Pokud není v provozních pokynech uvedeno jinak, vyměňte je.

Před zahájením prací musí být zkontrolován provozně bezpečný stav stroje, zejména funkce páky rychlosti, klíčového spínače, brzdového systému,

Koryto žlabu a

stav nabití baterií. Nepoužívejte stroj, jsou-li viditelné poškození nebo závady. Poškození a vady musí být okamžitě odstraněny.

Práce se strojem vyžaduje hodně pozornosti.

- Věnujte pozornost podmínkám prostředí na pracovišti.
 - Překážky v oblasti práce a dopravy
 - Nosnost podlahy
 - Nezbytné zabezpečení staveniště, zejména pro oblast veřejné dopravy
 - Možnosti pomoci v případě nehod
- Zajistěte odpovídající světelné podmínky v pracovní a okolní oblasti stroje.
- Ujistěte se, že stojíte bezpečně za špatného počasí a na nerovném terénu.

Pracujte pouze v dobré fyzické kondici. Únava také vede k nedbalosti. Zvláštní pozornost je třeba věnovat na konci pracovní doby. Veškerou práci provádějte klidně a opatrně.

Provozovatel odpovídá třetím stranám.

Nikdy nepracujte pod vlivem alkoholu, drog nebo léků.

Váš zrak, vaše

Citlivost a
může být ovlivněna.

Váš úsudek

Vždy se ujistěte, že je stroj stabilní

a během provozu se nemůže naklonit, převrátit, posunout nebo spadnout.

Dbejte na to, aby se ruce, nohy, volné oblečení a šperky od těla nedostaly do pohybu nebo rotujících částí stroje. Dlouhé vlasy se nesmí nosit otevřené (nosí síťku).

⚠️ WARNING

Hrozí nebezpečí poranění vtažením nebo rozdrčením!

Dělejte si přestávky v čase. Vibrace nebo opakované operace mohou poškodit ruce nebo paže.

Ostatní lidé, zejména děti z

Udržujte pracovní prostor mimo dosah. Vpředu Instalace

Zajistěte, aby všechny osoby byly v bezpečné vzdálenosti (nejméně 5 metrů od stroje).

⚠️ WARNING

Nebezpečí poranění vyhozením pohybujících se strojů nebo materiálů.

Stroj není ve vlhkém nebo mokřém stavu
Provozujte životní prostředí nebo je vystavte dešti.

Zaparkujte stroj tak, aby se nemohl převrátit, spadnout nebo sklouznout.

Umístěte stroj tak, abyste se chránili před rozdrčením mezi strojem a překážkou.

Stroj na můj, halda a
Hrany nábreží, na okrajích garáží a
Používejte odstavce tak, aby nehrozilo riziko pádu nebo převrácení.

Provozovatel odpovídá za ochranu stroje před neoprávněným použitím.

Vyvarujte se náhodnému spuštění. Před opuštěním stroje (i při krátkém přerušení), přepravou, skladováním, údržbou nebo servisem se ujistěte, že je stroj zcela a bezpečně odpojen od napájení.

Pokud stroj nepoužíváte, skladujte jej správně. Po ukončení práce uložte stroj na uzavřené, čisté,

BEZPEČNOST

mrazem chráněné a suché místo, které je pro děti nepřístupné.

8.4 BEZPEČNOST PŘI POUŽITÍ A PÉČE O STROJ

Nepřetěžujte stroj. Práce ve specifikovaném rozsahu výkonu.

Nikdy nepoužívejte stroj bez ochranných a bezpečnostních zařízení. **Ne** připojený
Ochranná zařízení jsou zdrojem nebezpečí a mohou způsobit vážná zranění.

Ruce a nohy udržujte mimo dosah rotujících částí.

Nikdy nenechávejte síťový kabel a připojovací kabely volně viset. Mohou být poškozeny nebo zakopnuty.

vlhkost vzduchu živých částí
drž se dál. To může vést ke zkratu.

Neponořujte stroj, napájecí kabel a připojení
ve vodě nebo jiných
Kapaliny. Udržujte držadla v suchu, čistotě a bez cizích předmětů.

K čištění stroje nepoužívejte tlakovou myčku. Vniknutí vody může poškodit stroj.

Chraňte stroj před povětrnostními vlivy, jako je déšť, mráz a přímé sluneční světlo.

Dodržujte zákony a předpisy o likvidaci odpadu
pro baterie, Provozní materiály a
Spotřební materiál s kontaminovanými částmi pro ochranu životního prostředí. Baterie a provozní materiály zlikvidujte jako zvláštní odpad, i když jsou pouze v malém množství.

Nikdy nenechávejte stroj běžet bez dozoru. Při opuštění stroje vypněte motor (VYPNUTO), klíč zapalování
vytáhnout a proti
Zabezpečte neoprávněné použití.

8.5 BEZPEČNOST SLUŽEB

Před údržbou, čištěním a opravami vypněte stroj a klíček zapalování

stáhní to. Tím se zabrání neúmyslnému spuštění.

Vždy dbejte na bezpečný provozní stav stroje. Pokud jsou ochranná zařízení a pracovní nástroje opotřebovány, musí být pravidelně kontrolovány a v případě potřeby vyměněny.

Pravidelně kontrolujte dotažení matic a šroubů av případě potřeby je dotáhněte.

Samolepky na stroji varují před nebezpečím. Vždy udržujte stroj v čistotě a v případě potřeby vyměňte poškozené nálepky.

Po údržbářských a opravárenských pracích vždy připevněte ochranná a bezpečnostní zařízení ke stroji a uveďte je do ochranné polohy. Používejte pouze schválené díly. Tento stroj

odpovídá relevantní
Bezpečnostní předpisy. Údržba a
Opravy smí být prováděny pouze v rozsahu popsaném v tomto návodu k obsluze. Všechny ostatní práce musí být provedeny v odborném servisu nebo v servisu LUMAG.

Práce na elektrickém systému smí provádět pouze kvalifikovaní elektrikáři.

Používejte pouze originální náhradní díly a příslušenství LUMAG. Použití jiných náhradních dílů a dalšího příslušenství zvyšuje riziko nehod. Za škody z toho vyplývající nenese žádnou odpovědnost G.

8.6 ZVLÁŠTNÍ BEZPEČNOSTNÍ POKYNY PRO ELEKTRICKÉ ČERPADLA

Stroj nesmí být používán venku za deště, sněhu nebo vlhkého prostředí.

Chraňte stroj před vodou a jinými tekutinami.

Nevystavujte stroj extrémním teplotám.

Chraňte stroj před nadměrným zatížením.

Stroj nesmí být provozován bez ochranného krytu.

BEZPEČNOST

Se strojem nikdy nepřenášejte lidi, děti, domácí zvířata nebo hospodářská zvířata.

Se strojem nikdy nepřenášejte nebezpečné předměty nebo materiály.

Nepřetěžujte stroj, poznamenejte si max. Zatížení. Viz také
TECHNICKÉ ÚDAJE (5.)

Nikdy stroj nezaparkujte na svahu. Je-li to nutné, zablokujte stroj vložením klínů nebo kamenů mezi podlahu a kola.

Použití na lešení a pracovních plošinách není povoleno.

Stroj nesmí být čištěn vodou nebo vysokotlakým čističem.

Chraňte stroj před poškozením a zabraňte dětem v aktivaci stroje.

Používejte baterie s chráněným ovládacím panelem.

Vyvarujte se přebíjení a vybití baterií.

Nepoškozujte přihrádku bateriemi.

Nepoužívejte stroj s poškozenými bateriemi.

8.7 Zbytková rizika a ochranná opatření

Mechanická zbytková rizika

Zachyťte, skončte

Stroj může zvedat a táhnout předměty oblečení, šňůry, dráty a jiné cizí předměty.

→ Naskenujte zatížení pro cizí předměty. Používejte těsně přiléhající oděv.

Vstoupit, chytit

Rotující části, jako je kolo, mohou zatáhnout a zachytit volný oděv.

→ Vždy noste přiléhavý ochranný oděv. Nenoste šátky, šátky apod.

Vymačkat

Nedbalé řízení stroje může vést k vážným zraněním.

→ Nikdy přetížený. Ujistěte se, že jste v bezpečí

Stál.

Nárazy, pády, vibrace

Nedbalé řízení stroje může baterii zničit a způsobit vážné zranění.

→ Chraňte baterii před mechanickým namáháním.

Zanedbávání ergonomických principů

Nedbalé používání osobních ochranných prostředků (OOP)

Více nedbalé použití nebo vynechání osobní ochranné pomůcky mohou způsobit vážné zranění.

→ Používejte předepsané ochranné prostředky.

Lidské chování, provinění

→ Vždy se plně zaměřte na veškerou práci. Zbytkové riziko - nelze nikdy vyloučit.

Elektrická zbytková rizika

Elektrický kontakt

Dotyk s vadnou baterií může vést k úrazu elektrickým proudem.

→ Baterie pravidelně kvůli poškození šek.

→ Používejte osobní ochranné prostředky (OOP).

Tepelná zbytková rizika

Popáleniny, omrzliny

Dotknutí se vadných baterií může způsobit podráždění kůže, popáleniny a popáleniny.

→ Nevystavujte baterie okamžitě vysokým teplotám.

→ Používejte osobní ochranné prostředky (OOP).

Nebezpečí z materiálů a jiných látek

Kontakt

Z vadných baterií uniká korozivní kapalina

→ Baterie pravidelně kvůli poškození šek.

→ Používejte osobní ochranné prostředky (OOP).

Další nebezpečí

Klouzání, zakopnutí nebo pád lidí

Na Vypnutí může způsobit poškození nestabilních povrchů.

→ Dejte pozor na překážky v pracovní oblasti. Vždy se ujistěte, že stojíte bezpečně a noste bezpečnostní obuv.

JMÉNO ČÁSTI, FUNKCE

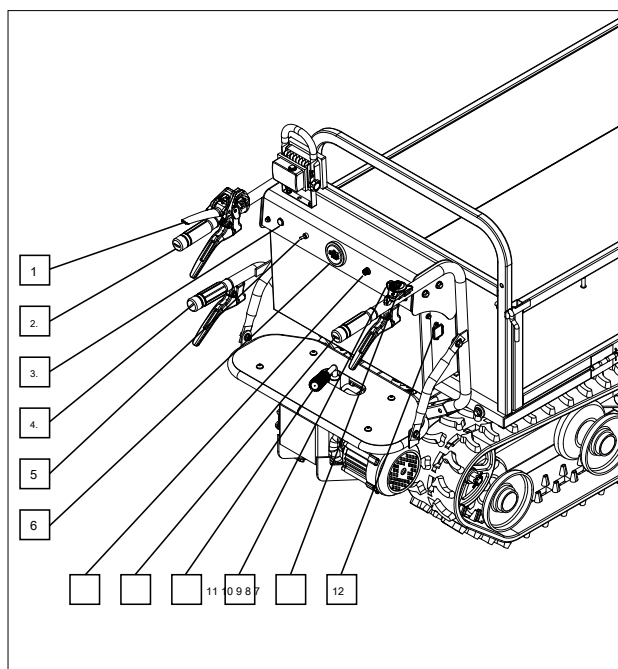
8.8 Chování v případě nouze

V případě nehody proveďte nezbytná opatření první pomoci a co nejdříve vyhledejte kvalifikovanou lékařskou pomoc.

Při žádosti o pomoc uveďte následující informace:

kde se to stalo - co se stalo - kolik zranění - jaký druh zranění - čeká na odpověď

9. JMÉNO ČÁSTI, FUNKCE



1 spojková páka

2 ovládací kliky s brzdou řízení, levá 3 houkačka

4 Kolébkové rameno pro přeskočení 5 Směrový spínač 6 Indikátor stavu nabíjení 7 10Ah pojistka

8 Ovládací klika s brzdou řízení, pravá 9 řadící páka

10 Zámek zapalování / klíč zapalování 11

Ovládání plynu

12 nabíjecí zdířka pro AKUMULÁTORY

12.

Indikace stavu nabití (6)

Displej stavu nabití ukazuje zbývající nabití baterií.



Páka plynu (11) - Ovládací páka na pravé řídítce

U škrtky klapky je rychlost jízdy plynule regulována otáčením.



Směrový spínač (5)

- Kolébkové rameno

kontrolní panel

Vahadlo

reguluje směr jízdy. Podle

Sklopení páky dolů (ZPĚT) pohání stroj dozadu. Stroj se pohybuje dopředu nakloněním nahoru (Vpřed).



Kolébkové rameno pro žlab (4) - ovládací páka pod ovládací rukojetí vlevo

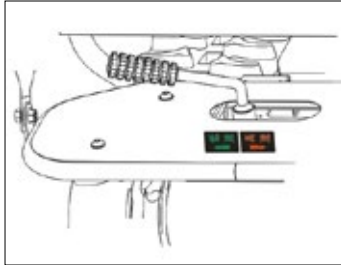
Zatlačte černou páku pevně proti rukojeti, aby se tělo odemklo. Koryto lze nyní zvednout ručně.



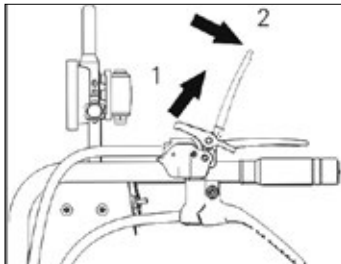
JMÉNO ČÁSTI, FUNKCE

Řadicí páka (9)

Pomocí této páky lze nastavit převlad a tím i rychlost mini sklápěče. Existují dvě úrovně: LOW = nízká rychlost převladu a HIGH = vysoká rychlost převladu. Ty se vkládají otáčením páky.

**Páka spojky (1)**

Pro spuštění mini sklápěče musí být páka spojky (2) stlačena dolů na rukojeti. K tomu je nutné odemknout. Chcete-li to provést, stiskněte červenou páku (1) dolů a odblokujte spojkovou páku (2) k ovládací páce. Stroj se nyní začne pohybovat.

**Zámek zapalování, klíč zapalování (10)**

Napětí baterie do stroje je zapnuto nebo vypnuto.

VYP - celý obvod je přerušeno. Klíč lze vyjmout. NA

- motor je připraven,
Rozsvítí se indikátor stavu nabití. Klíč nelze vyjmout.

**Nabíjecí zásuvka pro AKUMULÁTORY (12)**

Tato nabíjecí zásuvka se používá k nabíjení akumulátorů, které jsou nainstalovány pod žlabem. Pro nabíjení otevřete zásuvku a připojte dodaný nabíjecí kabel k nabíjecí zásuvce a zásuvce pro domácnost. Doba nabíjení, když jsou baterie zcela vybité, je přibližně 7 hodin.

**10. DOPRAVA, NASTAVENÍ**

Pokud je třeba přepravovat stroj na větší vzdálenost, lze jej naložit na kamion nebo jiné vhodné přepravní vozidlo. Stroj nesmí být naložen.

Přepravní vozidlo musí být schopné nést hmotnost stroje

Zajistěte stroj na přepravním vozidle proti převrácení, sklouznutí nebo převrácení a dodatečně jej připevněte k rámu.

Používejte nakládací rampy

- Pro nakládání stroje na přepravní vozidlo muset Nakládací doky být použit.
- Tyto nakládací rampy musí mít nosnost nejméně 250 kg a šířku nejméně 25 cm.
- Délka musí být taková, aby sklon nepřekročil 15° / 20°.

Mechanické zvedání

- Stroj dobře omotejte na paletě.
- K přepravě používejte pouze vhodná zvedací zařízení s minimální nosností 250 kg.
- Použijte vhodná lana nebo řetězy.
- Při vykládce nejezděte pod stroj ze strany, ale zepředu mezi hnací řetězy.

⚠ GEFAHR

Nikdy nevstupujte pod zavěšené břemena.

11. PROVOZ

11.1 INSTALACE

Před uvedením stroje do provozu si pečlivě přečtěte tyto pokyny.

Dbejte také na úroveň naplnění převodovky.

Viz ÚDRŽBA / PŘEVODOVKA (13.2)

Je důležité zkontrolovat informace, které obsahuje
rozumět, zejména
oddíly o zabezpečení a akumulátorech / nabíječkách .

Stroj lze ovládat intuitivně a snadno po krátké fázi učení. Udělejte si čas na seznámení se se strojem a na seznámení s ovládacími prvky a různými rychlostmi jízdy.

HINWEIS

Než začnete pracovat, proveďte zkušební jízdu se strojem bez stresu.



Vyhnete se jízdě v jízdnicích pruzích nebo prohlubních proti okrajům nebo schodům. Opatrnost se doporučuje v blízkosti nezajištěných pat, strmých svahů nebo vyvýšených povrchů. V takových případech mohou neúmyslné pohyby nebo nadměrná rychlost vést ke zranění a poškození majetku.

Stroj se nesmí pohybovat v terénu se strmým stoupáním, než je uvedeno v návodu k obsluze. Hrozí nebezpečí převrácení!

Při jízdě po nerovném terénu snižte rychlost.

Stroj lze používat pouze na pevném podkladu, nikoli ve vodě, v bažinatých oblastech, nebo podobné a ne v potenciálně výbušných oblastech .

Vždy stojte pevně na zemi oběma nohama a držte obě ruce za držadla, abyste stroj neustále udržovali pod kontrolou a zajistili bezpečnou jízdu.

Akumulátory

Baterie stroje jsou nabity asi 60 - 70%, pokud jsou nové. Před použitím stroje musí být baterie nabity.

Baterie jsou umístěny pod vyklápěcím žlabem a pod blatníkem.

Pokud se indikátor úrovně nabití (6) rozsvítí ČERVENĚ, před dalším použitím zařízení nabijte baterie. Viz NABÍJENÍ AKUMULÁTORŮ (11.6).

Připravte umístění

- Vyčistěte místo všeho, co by mohlo bránit pracovnímu procesu.
- Zajistěte dostatečné osvětlení na místě.
- Ujistěte se, že máte dobrý výhled na pracovní oblast a že máte vždy přístup ke všem potřebným ovládacím a bezpečnostním zařízením.
- Ujistěte se, že v pracovním prostoru nejsou žádné neoprávněné osoby.

⚠ WARNING

S Stroj nesmí být používán pro volné, poškozené nebo opotřebované konstrukční a upevňovací součásti. Před každým použitím zkontrolujte stroj na vnější viditelné poškození a závady.

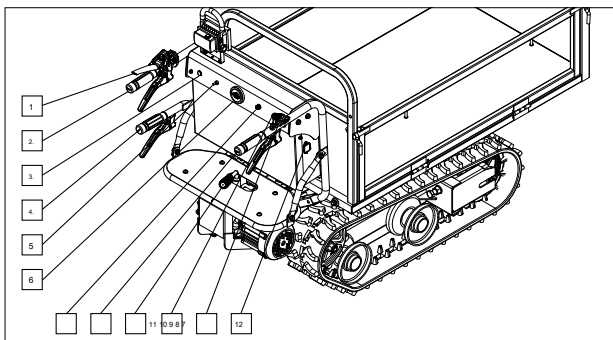
Zkontrolujte před zapnutím stroje

- Poloha škrtkové klapky (musí být v klidové / nulové poloze)
- Poloha spínače směru jízdy (páka musí být v poloze příslušný směr jízdy
jsou umístěny)
- Funkce brzdového systému
- Kabely a elektrické vedení pro viditelné poškození (je třeba vyměnit vadné součásti a vadnou izolaci)
- Pouzdro na baterie a připojení (musí být suché)
- Stav nabití baterií
- Stav vyklápěcího těla a jeho zajištění
- Stav řetězů
- Výška rukojeti specifické pro obsluhu

OBCHOD

11.2 ZAPNOU A POHON

1. Klíč zapalování (10) je v poloze VYPNUTO.
2. Klíček zapalování stroj v
Ve směru hodinových ručiček na Zapnout.
Rozsvítí se indikátor stavu nabití (6).
3. Pomocí přepínače směru jízdy (5) vyberte směr jízdy. Nahoru = dopředu, dolů = dozadu.
4. Nyní nastavte rychlost přenosu otáčením řadicí páky (9).
Existují dvě rychlosti "LOW" = pomalý / "HIGH" = rychlý.
5. Nyní uchopte obě ovládací kliky (2 + 8). Odblokujte spojkovou páku zatlačením červené páky dolů (1) a
položte ji na ovládací páku levou rukou. Stroj se začne pohybovat. Pro zahájení jízdy otočte ovladačem plynu (11) ve směru hodinových ručiček.
6. Můžete řídit pomocí dvou pák řízení na ovládacích pákách (2 + 8) zablokováním řetězu pomocí příslušné páky řízení.
7. Zastavit prostě to nech
Skloupte spojkovou páku (1) zpět do výchozí polohy.


⚠️ WARNUNG

To je zakázáno, na poddajný
Pokud by se stroj mohl převrátit, jedte pod zemí. Při couvání zařadte minimální rychlost a dávejte pozor, abyste nenarazili na překážky. Pokud k tomu dojde, okamžitě pusťte ovládací prvky. Stroj se automaticky zastaví.

11.3 BRZDOVÝ SYSTÉM

Stroj je s mechanickým
Vybavena bubnovou brzdou, která uzamkne řetězy v parkovací nebo nepoužité poloze. Je proto nemožné, aby se stroj odvalil.

Brzda se uvolní automaticky, jakmile je páka spojky aktivována.

Pro zastavení spojkové páky pustit.
Páka se automaticky vrací zpět v
Výchozí pozice zpět. Stroj se zabrzdí a zastaví. Bubnová brzda zabere.

V nebezpečných situacích se stroj okamžitě uvolní uvolněním ovládacích prvků.

11.4 VYPNOU

Páka spojky v Začáteční pozice
složit zpět.

Chcete-li stroj vypnout, otočte klíčem proti směru hodinových ručiček do polohy OFF.

Otočte škrtecí klapku zpět do výchozí polohy.

OBCHOD

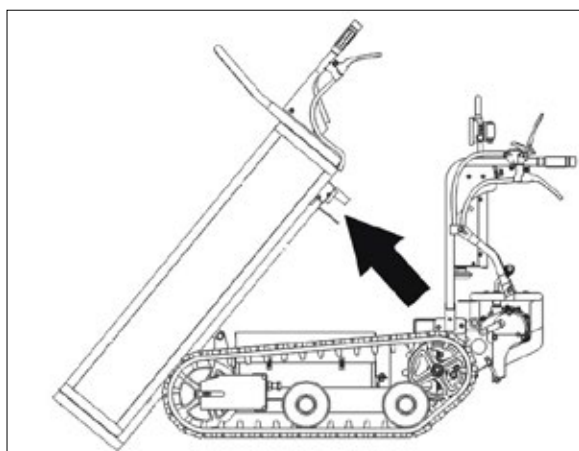
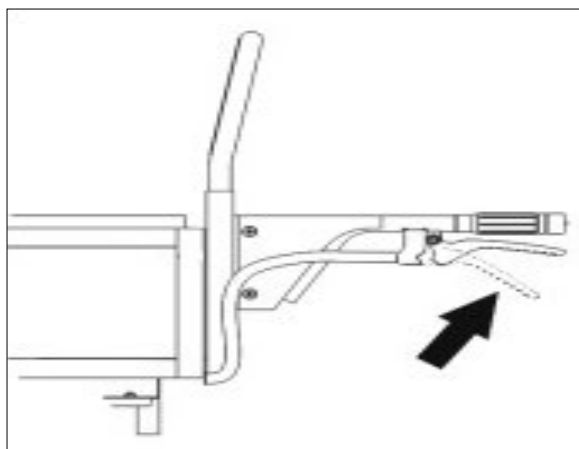
11.5 NAKLÁDÁNÍ A VYKLÁDÁNÍ TIPERU

Načteno

Při nakládání se ujistěte, že je stroj stabilní a že přepravované zboží je bezpečně ukotveno. Distribuujte zboží, které má být přepravováno, rovnoměrně do žlabu. Nepřetěžujte stroj! Max. Nosnost je 450 kg.

Vyložit

Ovládáním kolébkového ramene žlabu (4) pod ovládací rukojetí vlevo se mechanická aretace kolébkového mechanismu uvolní. Zboží se mechanicky vylije zvednutím rukojeti vahadla.



11.6 NABÍJENÍ BATERIE



Před nakládkou vždy vypněte pohon a vyjměte klíč! Aby bylo možné nabít baterie, musí být zástrčka připojena k síti 230V / 50Hz AC.

⚠ GEFAHR

Nebezpečí úrazu elektrickým proudem!

Připojte napájecí kabel k řádně uzemněné elektrické zásuvce se správným napětím. Nepoužívejte adaptér.

⚠ WARNING

Nebezpečí požáru!

Nepoužívejte prodlužovací kabely.

Baterie a nabíječka stroje jsou vzájemně sladěny. Proto nikdy nenabíjejte baterie jinou nabíječkou.

Proces nabíjení začíná, jakmile je nabíječka připojena k bateriím a síti.

Po nabití vytáhněte síťovou zástrčku ze zásuvky.

POZORNOST! Pokud je to možné, baterie by se měly dobíjet každé 2-3 týdny po každém použití a pokud se nepoužívají, aby nedošlo k úplnému vybití. To výrazně prodlužuje životnost.

Zbývající kapacita baterií

je na

Lze zobrazit stav nabití. Baterie stroje musí být nabitý po každém použití nebo ihned po rozsvícení kontrolky červenými LED. Pokud je baterie hluboce vybitá, jsou baterie poškozené, takže se prodlužuje doba nabíjení a snižuje se životnost.



OBCHOD

⚠ GEFAHR

Při nabíjení baterií dochází k výbušným směsím plynů. Určitě
že
nabíječka a baterie jsou během nabíjení dobře větrané.

Otevřené plameny nebo kouření během nabíjení jsou
zakázány n!

HINWEIS

Použité baterie nevyžadují údržbu, s výjimkou nabíjení. V každém případě se vyhněte tomu, aby baterie zůstaly zcela prázdné. Pro ochranu hlubokého vybití musí být stroj vypnutý. Jakmile se kontrolka rozsvítí červeně, musí být baterie nabity.

Pokud jsou baterie vybité, lze stroj tlačit pouze ručně.

Stav nabití je indikován odpovídajícími LED diodami na displeji stavu nabití:

ZELENÁ = plně nabité baterie

ČERVENÁ = baterie mají pouze nízký náboj

Chyby nabíjení znamenají, že mezi nabíječkou a bateriemi není spojení. Příčinou může být vadná pojistka nebo vadná nabíječka.

POZNÁMKA

Doba nabíjení závisí na stavu vybití baterií. Nesmírně vybitá baterie by měla být nabita do 7 hodin (max.). Doba nabíjení delší než 7 hodin označuje vadnou nabíječku nebo vadné nebo použité baterie.

Životnost baterie je výrobcem stanovena na 200 cyklů úplného nabití.



Dodržujte bezpečnostní pokyny pro baterie. Podívejte se na toto AKUMULÁTORY / NABÍJECÍ (8.2)

Stroj nepřevracejte, jinak může z baterií vytékat kapalina.

Nabíječku zařízení připojujte pouze do řádně nainstalované a uzemněné zásuvky.

Vyvarujte se přebíjení a vybití baterií.

Nepoškozujte ochranný prostor baterií.

Nepoužívejte stroj s poškozenými bateriemi.

Před zahájením prací na stroji odpojte baterie.

Pokud vyměníte baterie, vypněte stroj a zajistěte jej proti opětovnému zapnutí.

Při výměně dbejte na polaritu připojení a barvy kabelů. Obrácená baterie může způsobit zkrat a požár. Při vyjímání baterií nejprve odpojte záporný pól (černý kabel) a poté kladný pól (červený kabel).

Při připojování baterií postupujte v opačném pořadí. Připojte červený kabel k kladnému pólu a poté černý kabel k zápornému pólu.

12. KONTROLY

Pokud má stroj zůstat spolehlivým nástrojem, jsou nezbytné pravidelné inspekční práce.



Před kontrolou stroje vypněte pohon a vyjměte klíč! Odpojte stroj od napájení!

- Za tímto účelem vytáhněte síťovou zástrčku.

12.1 OCHRANNÉ ZAŘÍZENÍ

Muset vždy všechna bezpečnostní zařízení (Kryty, ochranné mřížky a podobně) jsou na stroji!

12.2 SCREWS

Po první hodině provozu znovu utáhněte všechny šrouby a matice.
Utáhněte šrouby a matice každých 100 hodin provozu.

- Vyměňte ztracené šrouby a matice.

12.3 AKUMULÁTORY

Pokud se výkon zhorší, je třeba baterie dobít.

- Viz NABÍJENÍ BATERIE (11.6) a AKUMULÁTORŮ / NABÍJENÍ (13.1).

12.4 ELEKTRICKÝ SYSTÉM

Spoje a kontaktní body musí být pravidelně kontrolovány.

- Zkontrolujte kabely, zda nejsou prasklé, prasklé, zářezy nebo jiná poškození. Nepoužívejte poškozený materiál. Nesprávné připojení může způsobit úraz elektrickým proudem.
- V případě poškození nechejte elektrické připojení zkontrolovat odborníkem.

⚠ GEFÄHR

Používání poškozených kabelů může vést ke zranění nebo úrazu elektrickým proudem.

KONTROLY / ÚDRŽBA

13. ÚDRŽBA



Před kontrolou stroje vypněte pohon a vyjměte klíč! Odpojte stroj od napájení!

- Za tímto účelem vytáhněte síťovou zástrčku.



Práce na elektrickém zařízení smí provádět pouze kvalifikovaní elektrikáři! Nikdy nepracujte bez ochranných zařízení. Používejte pouze originální náhradní díly LUMAG

13.1 AKUMULÁTORY / NABÍJEČKA

Před spuštěním stroje baterie úplně nabijte. Pokud se výkon zhorší, musí být baterie nabita. Nabíječka je součástí stroje.

! GEFAHR

Nikdy se nedotýkejte živých kontaktů baterií a nabíječky.

Nabíječka

Držte nabíječku čistý. Podle kontaminace představuje riziko úrazu elektrickým proudem.

Před každým použitím zkontrolujte nabíječku, kabel a zástrčku. Nepoužívejte nabíječku, pokud zaznamenáte jakékoli poškození. Neotvírejte nabíječku sami a nechte ji opravit pouze kvalifikovanými odborníky a pouze originálními náhradními díly. Poškozené nabíječky, kabely a zástrčky zvyšují riziko úrazu elektrickým proudem.

Nepoužívejte nabíječku v hořlavém světle nebo v hořlavém okolí. Kvůli těm, které se vyskytují při načítání

Při zahřátí nabíječky hrozí nebezpečí požáru.

Akumulátory

Pravidelně kontrolujte poškození baterií. Udržujte baterie suché a čisté. Opatrně je očistěte měkkým hadříkem. Baterie nesmí být ponořena do vody ani čištěna proudem vody.

Baterie nabíjejte vždy na rovném povrchu. Nejlepší je nabíjet baterie, pouze pokud jsou nainstalovány.

Životnost baterií může být prodloužena, pokud jsou dobře udržovány a především skladovány při správných teplotách. S rostoucím stárnutím se kapacita baterií sníží i při dobré péči.

Baterie nabíjejte v zimě nebo před dlouhodobým nepoužíváním. Pravidelně kontrolujte stav nabití. Baterie by měly mít hladinu baterií přibližně 40 - 50%. Pokud se rozsvítí červená LED, okamžitě nabijte baterie.

POZNÁMKA

Pokud se stroj delší dobu nepoužívá, nabíjejte baterie každé 2-3 týdny.

Pokud baterie zůstanou delší dobu prázdné, mohou se poškodit a výrazně se sníží nabíjecí kapacita.

Baterie skladujte pokud možno na suchém, dobře větraném místě. Chraňte je před vlhkostí a vodou. Za nepříznivých povětrnostních podmínek je například vhodné vyjmout baterie ze stroje a ponechat je v uzavřených místnostech až do dalšího použití.

Skladování při pokojové teplotě cca 15 - 20 ° C je výhodné pro dlouhou životnost baterií. Baterie skladujte mimo přímé sluneční světlo.

Pokud baterie již nefungují, kontaktujte autorizovaného prodejce nebo servisní tým LUMAG.

ÚDRŽBA

Při likvidaci vadných baterií používejte vhodné ochranné rukavice. Vadné baterie zlikvidujte ekologicky na autorizovaných sběrných místech. Likvidace do domovního odpadu je zakázána!

⚠️ WARNUNG

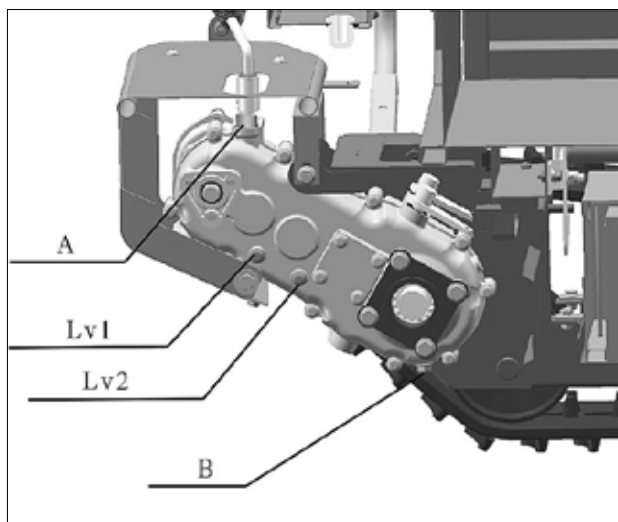
Baterie nenabíjejte ani neukládejte ve vlhkém prostředí nebo ve vysoké vlhkosti.

Nikdy nevystavujte baterie, nabíječku a stroj nepříznivým podmínkám prostředí (např. Vlhkost, nadměrná okolní teplota, zdroje vznícení nebo otevřený oheň, prach, páry, rozpouštědla).

13.2 PŘENOS

Zkontrolujte hladinu oleje před prvním spuštěním a každých 50 provozních hodin.

K tomu opatrně povolte ovládací šroub „Lv2“ na straně převodovky. Stroj musí být ve vodorovné poloze. Pokud při uvolnění ovládacího šroubu nedochází k úniku oleje, naplňte převodový olej 80W90 přes plnicí hrdlo „A“.



13.3 MOTOR

Motor je vybaven uhlíkovými kartáčky.

Tyto uhlíkové kartáče by měly být pravidelně kontrolovány na opotřebení každých 50 hodin provozu.

- Uhlíkové kartáče pouze na silné opotřebení nahradit. Při výměně kartáčů musí být nové kartáče umístěny ve stejných držácích.
- Uhlíkové kartáče vyměňujte pouze v sadách.

13.4 ČIŠTĚNÍ

Stroj pravidelně čistěte, aby byla zajištěna optimální funkce.

Odstraňte nečistoty.

- Hrubé nečistoty odstraňte štětcem. Nečistoty by nikdy neměly být odstraňovány kladivem. Dávejte pozor na baterie, nabíječku a motor.
- Nepoužívejte agresivní, žíravé nebo hořlavé čisticí prostředky.
- **POZORNOST! Na ovládání, motor, baterie a připojení nesmí být nasměrován žádný přímý proud vody. Voda se může dostat do elektroniky a způsobit značné škody.**
- Při použití vysokotlakých čisticích prostředků buďte opatrní! Mezi čisticím kartáčem a strojem udržujte dostatečnou vzdálenost nejméně 50 cm.

K lehkému naolejování všech pohyblivých částí použijte komerčně dostupný víceúčelový olej.

ÚDRŽBA / SKLADOVÁNÍ

14. SKLADOVÁNÍ

Pokud se stroj dlouho nepoužívá, je třeba dodržovat následující informace:

Při skladování po dobu několika dní až měsíce

Doporučujeme ponechat baterie v nabíječce pouze v případě, že se má stroj v dohledné budoucnosti (několik dní) znovu použít.

Baterie pravidelně kontrolujte a v případě potřeby je nabíjejte, aby nedošlo k úplnému vybití.

Doba skladování po dobu 30 dnů

Nikdy nenechávejte baterie připojené k nabíječce, pokud nejsou delší dobu používány.

Stroj a motor zakryjte a skladujte na čistém a suchém místě.

Při vyřazování z provozu (např. V zimě) skladujte baterie pokud možno v suché místnosti (55 - 75%).

Znovu načíst každý měsíc. Před nabíjením zkontrolujte, zda kabely nejsou znečištěné a zda nejsou uvolněné kontakty.

Při restartování stroje baterie plně nabijte.

- Viz NABÍJENÍ BATERIE (11.6) a AKUMULÁTORŮ / NABÍJECÍCH (13.2) .

POZORNOST!

**Pokud tak neučiníte, může dojít k hlubokému vybití baterií.
Na hluboce vybité baterie nelze poskytnout žádnou záruku.**

HINWEIS

Samovybíjení - Díky převážně chemickým procesům v plynotěsných člancích se baterie samy vybijí v závislosti na době nabití a okolních podmínkách (teplota, vlhkost).

To má za následek odpovídající kratší trasu s elektrickým pohonem.

ŘEŠENÍ PROBLÉMŮ

15. ODSTRAŇOVÁNÍ ZÁVAD

Porucha	Příčina	lék
Stroj nejezdí nebo nefunguje dobře	Klíčový spínač není zapnutý, pojistka vadná	Zkontrolujte pojistky
	Směrový spínač není v poloze	Nakloňte přepínač směru jízdy do požadované polohy
Na displeji stavu nabíjení se nezobrazuje žádný displej	Baterie jsou prázdné	Nabijte baterie
	Uvolněné elektrické připojení nebo vadné zapojení	Zkontrolujte těsnost kabelu, v případě potřeby jej utáhněte, vyměňte poškozený kabel za nový
	Klíčový spínač není zapnutý	
Stroj nebrzdí	Přetíženo	Snižte poplatek
Žádný LED displej	Žádné síťové napětí, síťová zástrčka není zasunuta	Vytvořte zdroj napájení, zapojte jej do zásuvky

Pokud tato opatření neodstraní chybu nebo pokud se vyskytnou chyby, které zde nejsou uvedeny, nechejte stroj zkontrolovat odborníkem.

ZÁRUKA / ZÁRUKA / ZÁKAZNÍKOVÁ SLUŽBA

16. ZÁRUKA ZÁRUKA / SERVIS PO PRODEJI

16.1 ZÁRUKA

Na zařízení se stává právní Uvedená záruční doba. Případné závady, které lze prokázat v důsledku materiálních nebo montážních chyb, musí být neprodleně nahlášeny prodejci. Doklad o koupi zařízení musí být předložen při předložení záruky předložením faktury a potvrzení.

Záruka se nevztahuje na díly, pokud vznikly vady způsobené přirozeným opotřebením, vlivy teploty a počasí, jakož i vady způsobené nedbalou instalací, špatným připojením, nesprávnou směsí paliva / paliva, instalací, provozem, údržbou, mazáním nebo násilím.

Kromě toho je poškození způsobeno nevhodným nesprávným použitím stroje, například nesprávné změny nebo odpovědný Opravy majitele nebo třetích osob, ale také v případě úmyslného přetížení stroje, není poskytována žádná záruka.

Opotřebitelné díly s omezenou životností (např. Klínové řemeny, Spojka, Škrťací kabel, Zapalovací svíčka, vzduchový filtr, baterie, čepele, hadice, kola, nářadí a další pomůcky), jakož i veškeré seřizovací a seřizovací práce jsou ze záruky vyloučeny.

16.2 ZÁRUKA

LUMAG zaručuje dokonalou kvalitu a převzetí nepoškozený z právní Záruka, v případě z materiálu nebo Záruka výrobních vad. Záruka na výrobky LUMAG je v výhradně soukromé použití po dobu 24 měsíců, pro komerční nebo profesionální použití nebo použití nebo k pronájmu; 12 měsíců od data dodání.

Záruční nároky musí kupující vždy prokázat originálním dokladem o koupi. Jejich kopie musí být přiložena k žádosti o záruku. Adresa kupujícího a typ stroje musí být jasně rozpoznatelné pro profesionální nebo komerční použití. Bez původního dokladu o prodeji

můžeme provést opravu pouze za úplat.

Neposílejte nám prosím žádná zařízení bez SERVISNÍHO ČÍSLA, které jste obdrželi od našeho servisního oddělení. Pokud dostaneme nevyžádaná zařízení, nemůžeme je přijmout a zpracovat. Chcete-li požádat o servisní číslo, kontaktujte náš servisní tým na adrese: info@lumag-maschinen.de

Aby bylo zajištěno rychlé přidělení, jasně označte přepravní krabici číslem SERVISNÍ ČÍSLO.

Záruční práce jsou prováděny výhradně v našem servisním servisu LUMAG. Vady, které se vyskytnou v záruční době

z důvodu věcných nebo výrobních vad, pokud k nim došlo i přes správný provoz a péči o zařízení, musí být odstraněny. Vyhrazuje si právo provést dvě opravy, pokud dojde ke stejné chybě. Pokud náprava selže nebo je nemožná, lze zařízení vyměnit za rovnocenné zařízení. Pokud je výměna neúspěšná nebo nemožná, existuje možnost změny.

Normálnější Mít na sobě, přirozené stárnutí, Záruka se nevztahuje na nesprávné použití, čištění, údržbu a seřizování (např. Řezací zařízení, vzduchový a palivový filtr, zapalovací svíčka a zpětný startér, hnací řemen apod.).

Provozní a V závislosti na použití podléhají některým komponentům i při použití v souladu s určením, s běžným opotřebením a může být nutné jej včas vyměnit.

16.1 SERVIS ZÁKAZNÍKŮ

Náš servisní tým je připraven odpovědět na technické dotazy, poskytnout informace o našich produktech a objednat náhradní díly takto:

Servisní doba: pondělí až čtvrtek od 19:30 do 12:00.
a 13:00 - 17:00, pátek od 7.30 do 12.30.

Telefon: + 49 / (0) 8571/92 556-0
Fax: + 49 / (0) 8571/92 556-19
E-mailem: info@lumag-maschinen.de

ES PROHLÁŠENÍ O SHODĚ

17. ES PROHLÁŠENÍ O SHODĚ

Podle ustanovení pokynů ES

Směrnice o strojních zařízeních 2006/42 / EG

společnost vysvětluje:

LUMAG GmbH Rudolf-Diesel-Str. 1a
D-84375 Kirchdorf / Inn Telefon: 0049 / (0)
8571/92 556-0 Fax:

0049 / (0) 8571/92 556-19

že produkt

Označení: Elektrické sklápěče
Typové označení: MD-450E

odpovídá základním požadavkům na ochranu podle výše uvedených pokynů ES. Shoda je založena na následujících normách:

EN ISO 12100: 2010

Bezpečnost strojů - Obecné zásady návrhu - Posouzení rizik a snižování rizik

Zplnomocněný zástupce pro sestavování technických dokumentů: Gabriele Denk

Prohlášení o shodě se vztahuje pouze na stroj ve stavu, ve kterém bylo uvedeno na trh; Části, které byly koncovým uživatelem dodatečně vybaveny a / nebo zásahy provedené následně, se neberou v úvahu.

Kirchdorf, 9. února 2017

Christopher Weißenhorner, generální ředitel

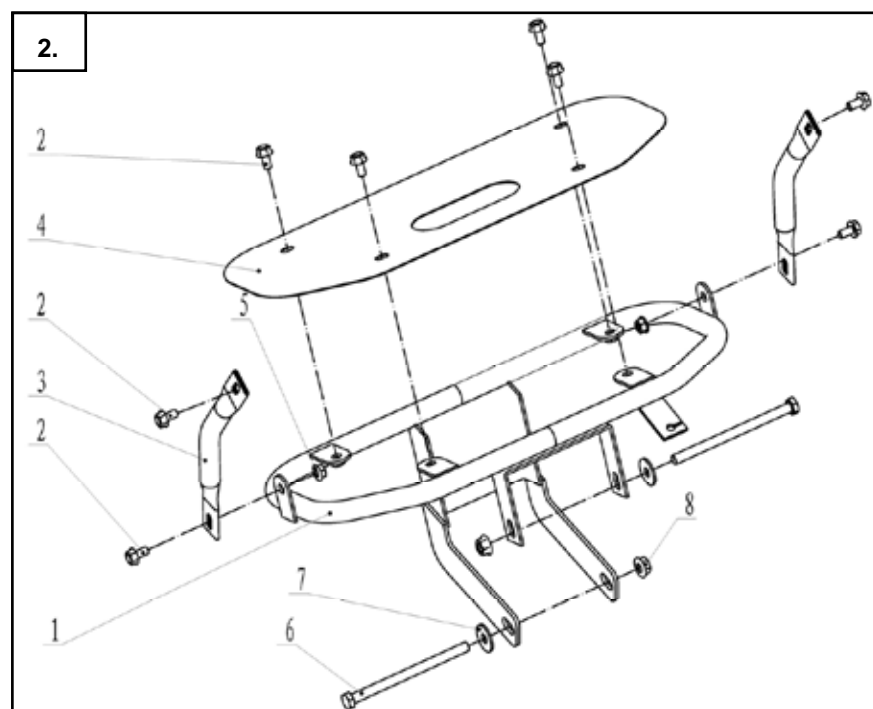
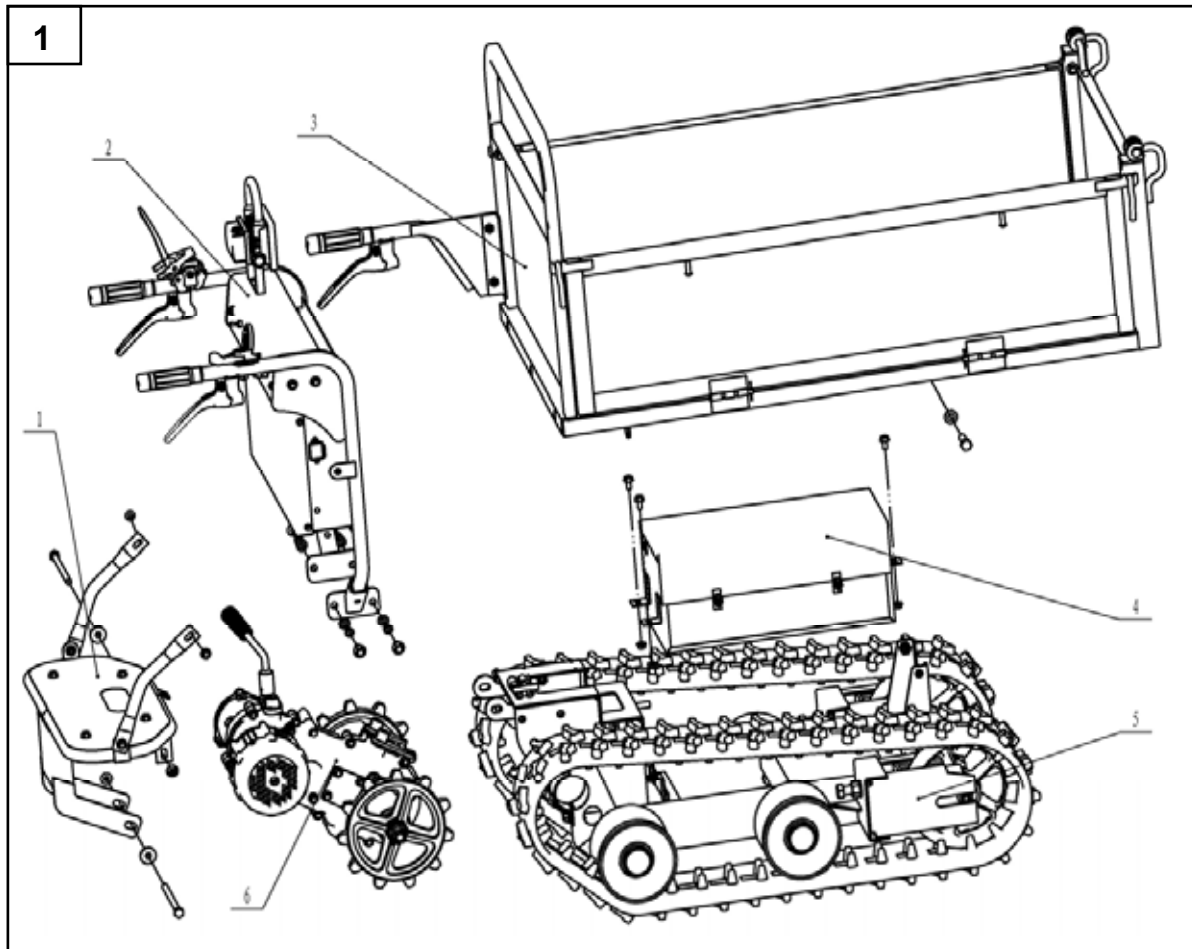
Uvedení na trh, zplnomocněný zástupce

Místo a datum
podpis

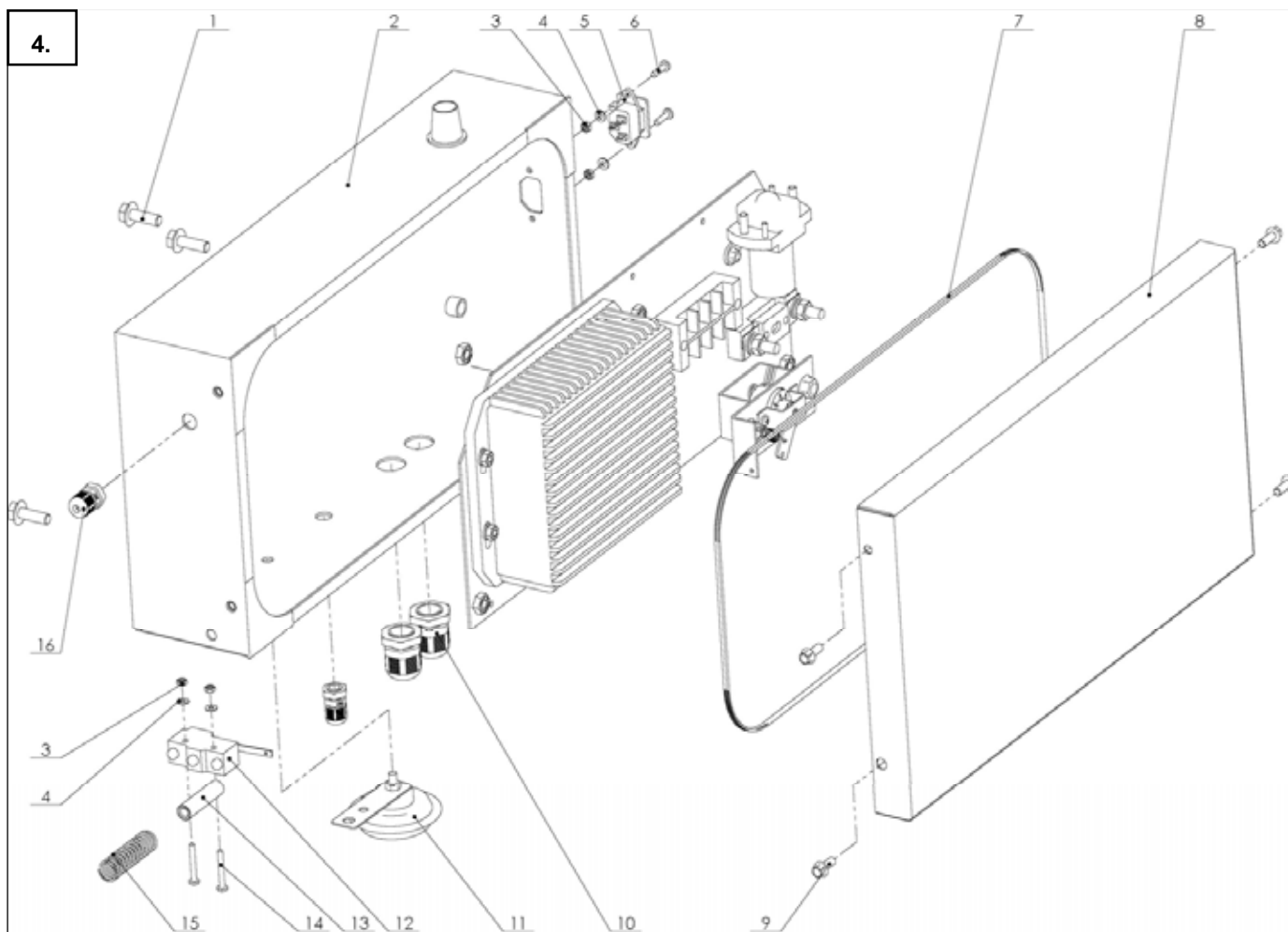
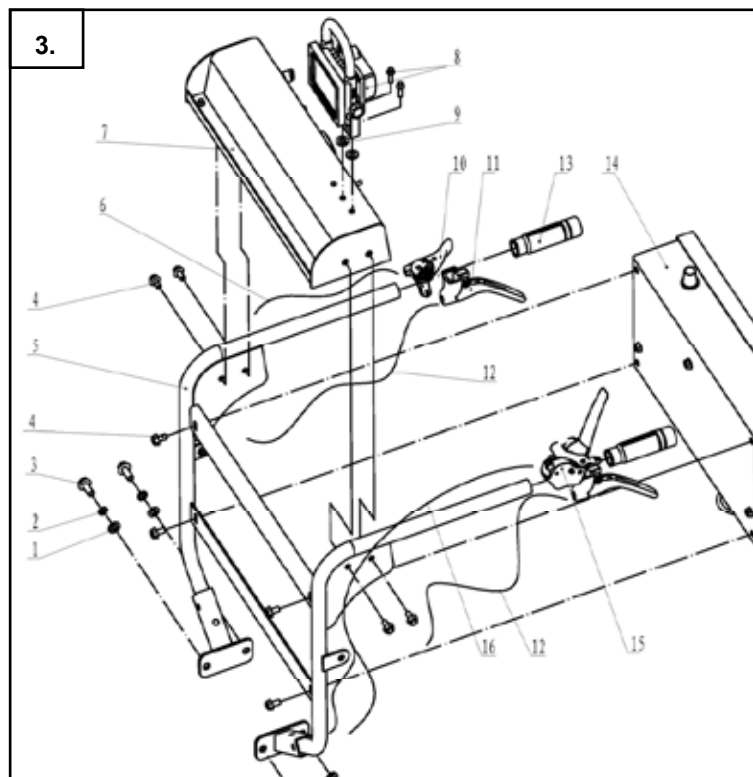


KOMPONENTY STROJE

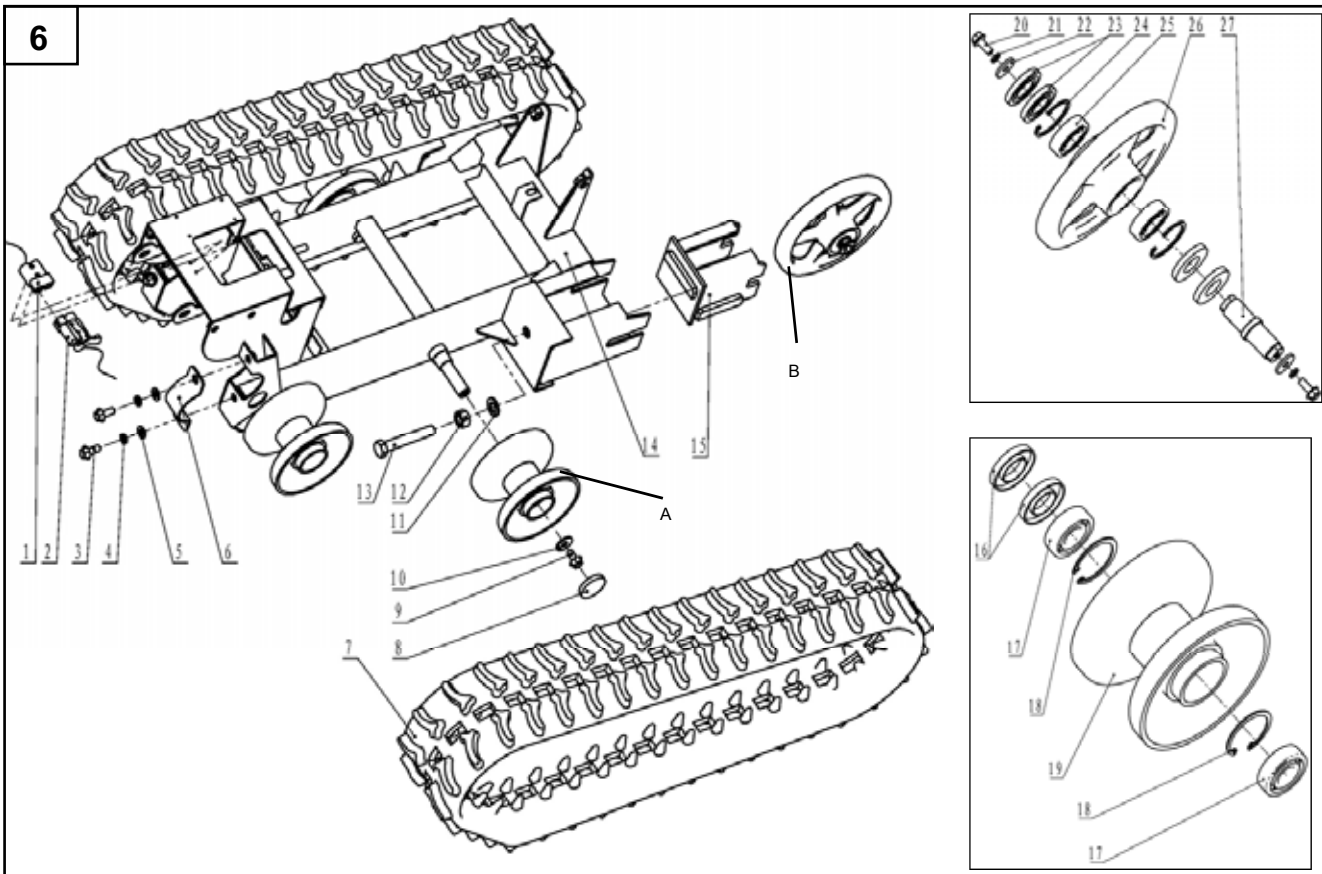
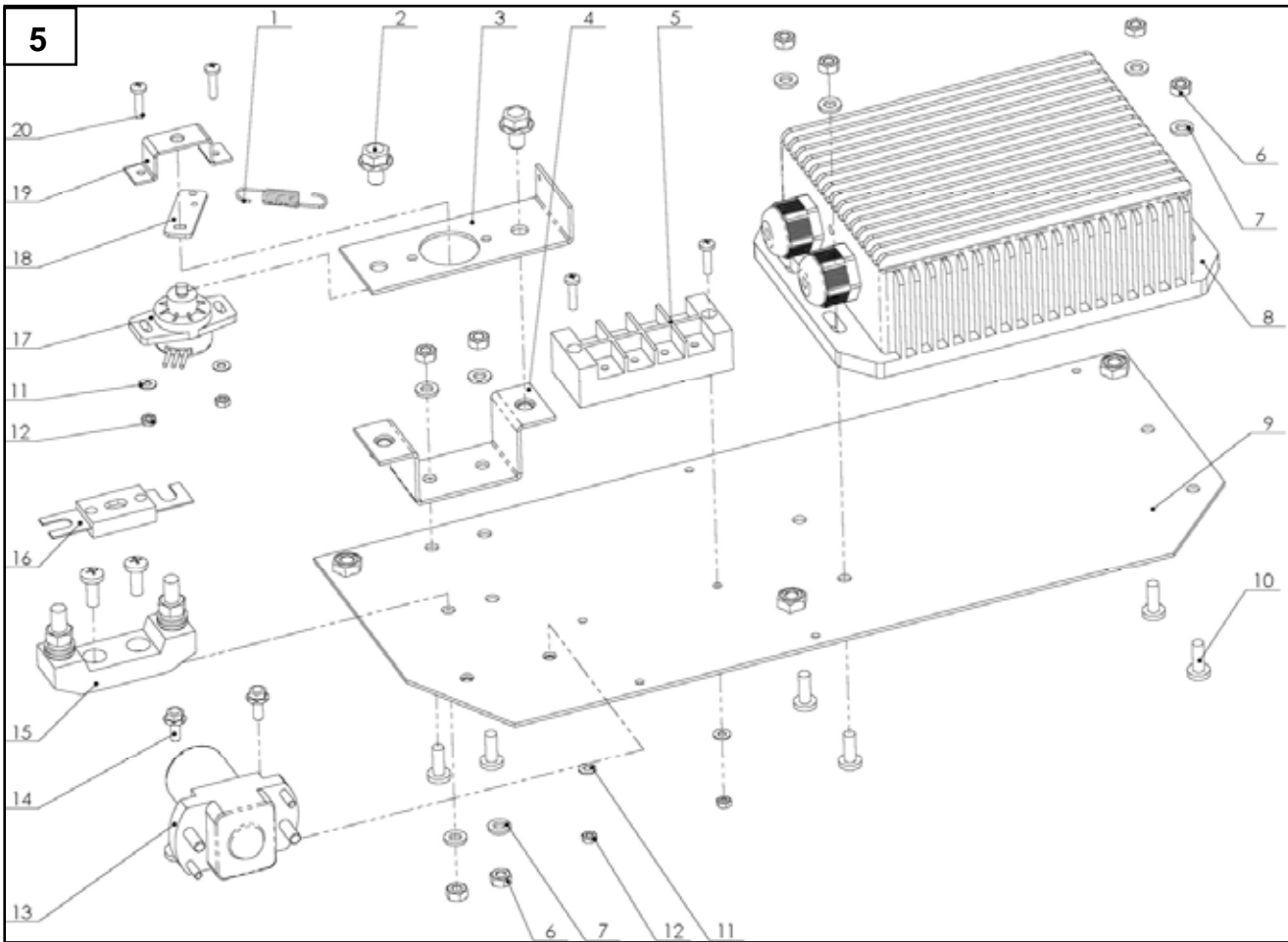
18. KOMPONENTY STROJE



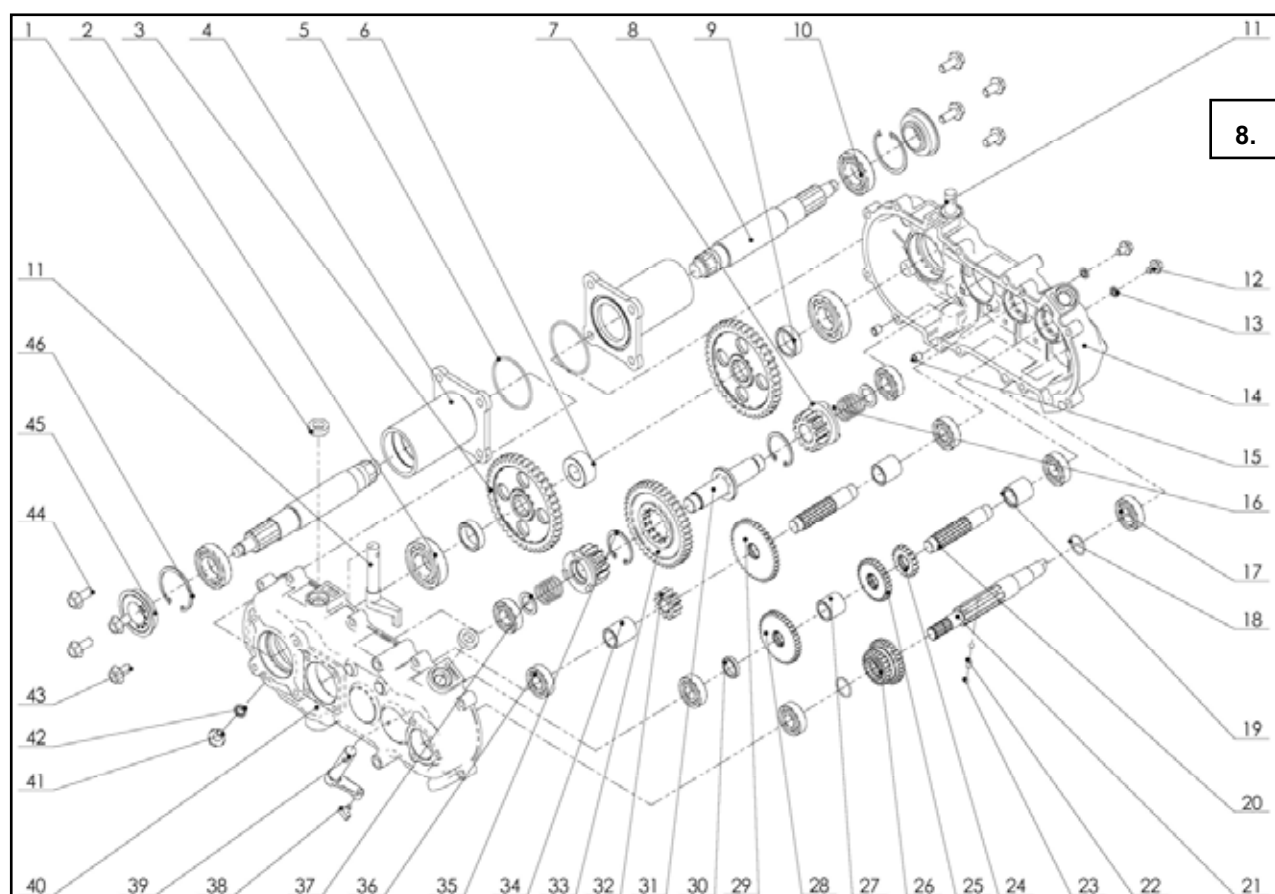
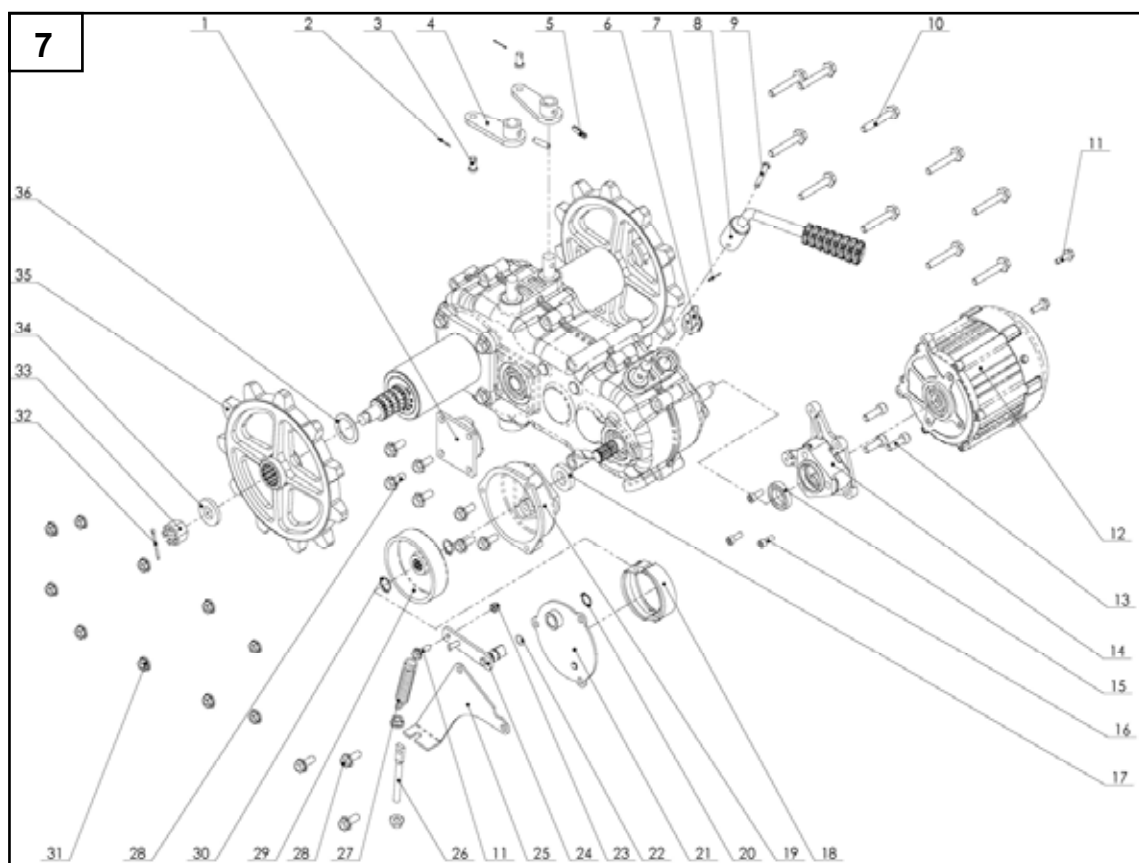
KOMPONENTY STROJE



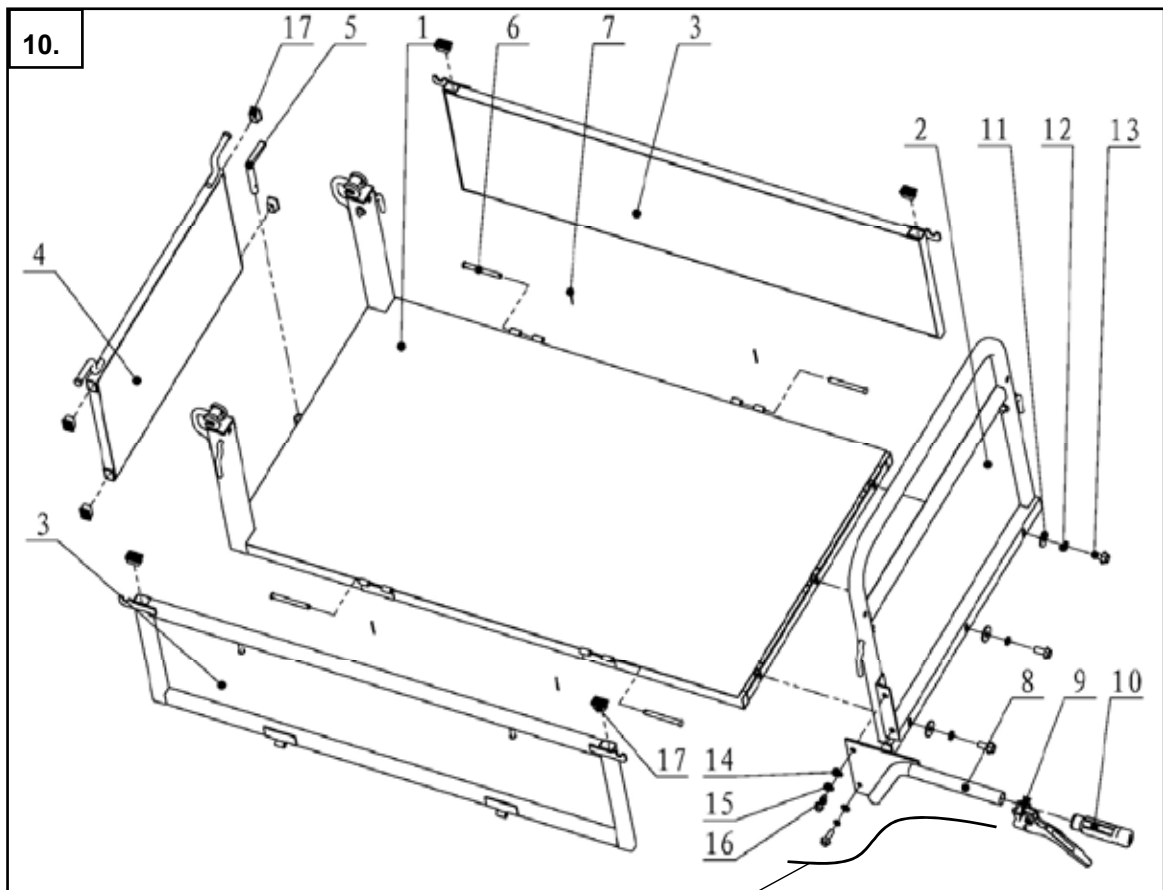
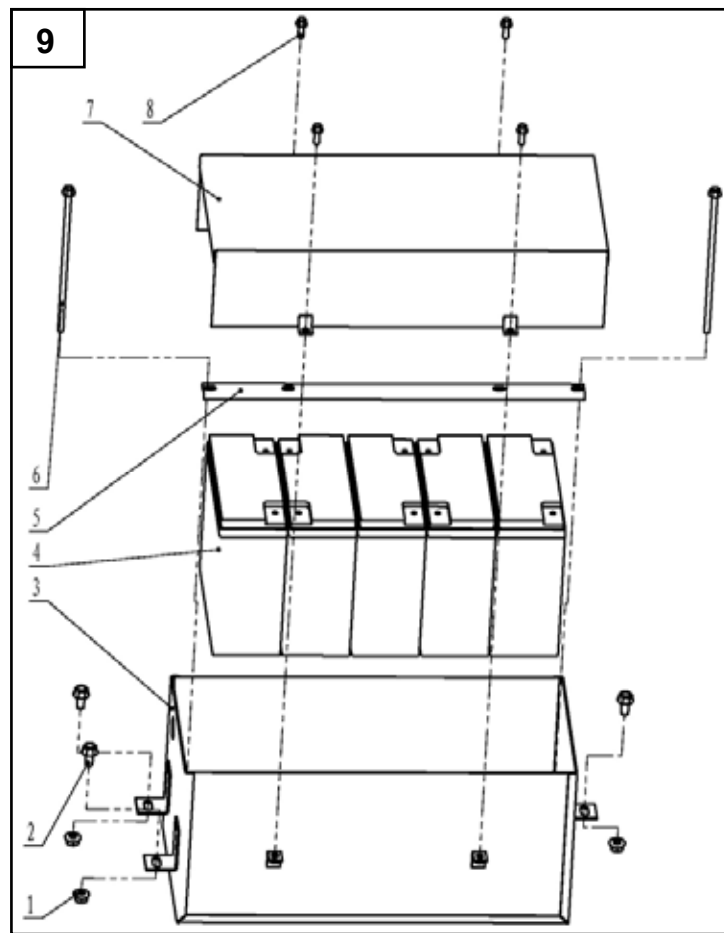
KOMPONENTY STROJE



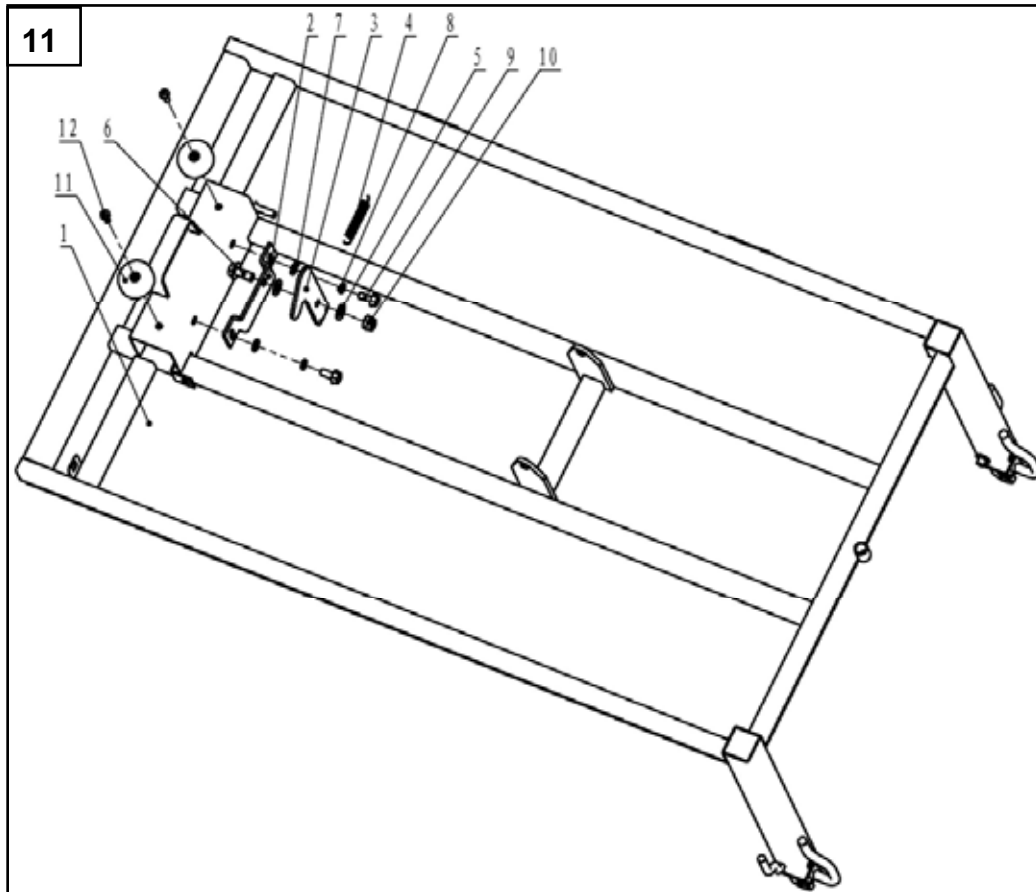
KOMPONENTY STROJE



KOMPONENTY STROJE

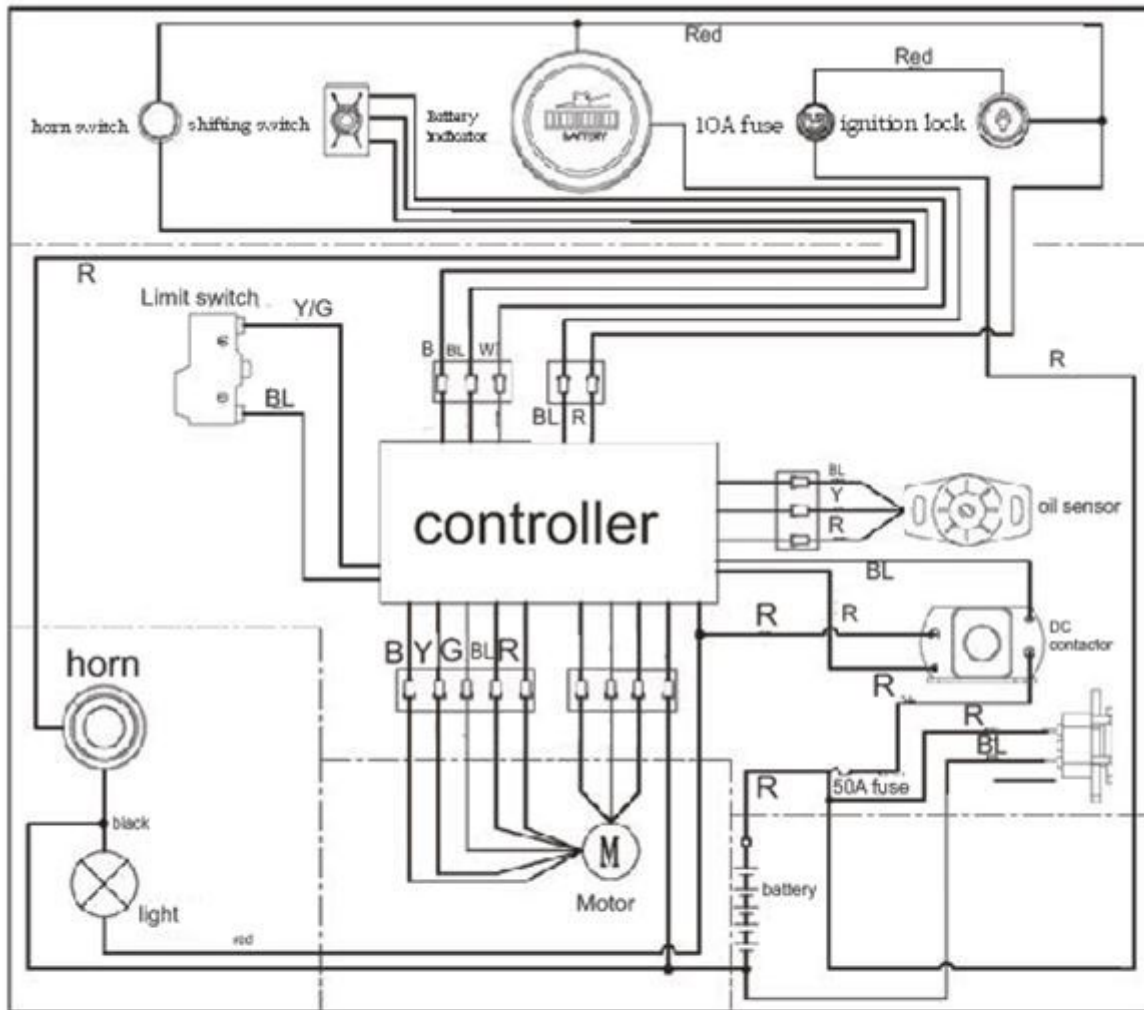


KOMPONENTY STROJE



ELEKTRICKÁ KONTROLA

19. ELEKTRICKÁ KONTROLA



WIRE COLOR

- BL= Black R= Red
- B= Blue W= White
- Y= Yellow G= Green



LUMAG GmbH

Rudolf-Diesel-Str. 1a D-84375
Kirchdorf am Inn Telefon: +49 (0) 85
71/92 556 - 0 Fax: +49 (0) 85 71/92 556
- 19

www.lumag-maschinen.de

Od: 06/2018 - MD450E_V2