



# UŽIVATELSKÝ MANUÁL

ELEKTRICKÉ MOTOROVÉ KOLEČKO DURAMOT DUAL



Původní návod na použití

# Elektrické motorové kolečko DURAMOT DUAL

---

Děkujeme Vám, že jste si vybrali elektrické motorové kolečko Duramot.  
Ušetří Vám spoustu námahy a práce s ním je zábavnější a bezpečnější.

Elektrické motorové kolečko je dále pro účely tohoto návodu uvedené jako „stroj“.

## OBSAH

Komponenty stroje	3
Používání stroje	3
Bezpečnostní upozornění	4
Sestavení stroje	5
Obsluha	7
Baterie a nabíječka	7
Údržba a skladování	8
Nefunkčnost stroje	9
Likvidace	9
Záruční podmínky	10
Technické parametry	10
Části stroje	11
Prohlášení o shodě	12

**DŮLEŽITÉ!** Přečtěte si pečlivě celý návod a uchovejte si ho pro budoucí použití.

**UPOZORNĚNÍ!** Plastové obaly odstraňte z dosahu dětí – hrozí nebezpečí udušení.

Tato dokumentace je chráněna autorským právem. Z toho vyplývající ústavní práva zůstávají nedotčena! Přetisk dokumentace, překlad, použití fotografií a vyobrazení budou trestně stíhána.

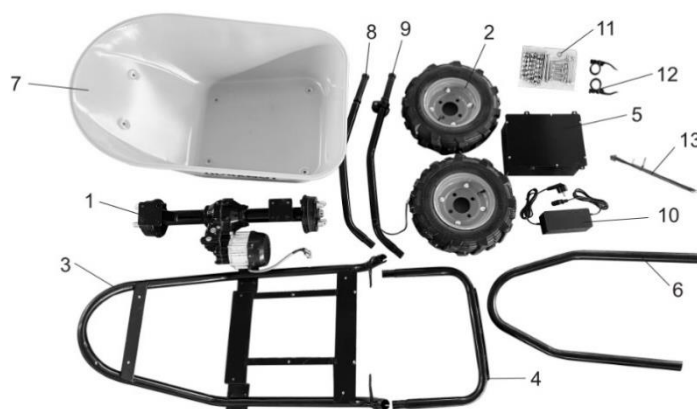
# Elektrické motorové kolečko DURAMOT DUAL

## KOMPONENTY STROJE



- 1 Vana
- 2 Rám
- 3 Kolo
- 4 Motor s převodovkou
- 5 Vypínač
- 6 Nabíjecí zásuvka
- 7 Ovladač motoru
- 7a Zpětný chod motoru
- 7b Stav nabití baterie
- 8 Rukojeť
- 9 Rychloupínací objímka

## OBSAH BALENÍ



#	Název dílu	Ks
1	Motor s převodovkou	1
2	Nafukovací kolo	2
3	Rám	1
4	Spodní podpěra	1
5	Bateriový box	1
6	Přední podpěra	1
7	Vana	1
8	Levá tyč s rukojetí	1
9	Pravá tyč s rukojetí a ovladačem	1
10	Nabíječka	1
11	Sada spojovacího materiálu	1
12	Rychloupínací objímka	2
13	Stahovací pásek	6

## POUŽÍVÁNÍ STROJE

Stroj se smí používat pouze v bezvadném technickém stavu, při dodržení všech pokynů k provozu a bezpečnostních pokynů, při vědomí nebezpečnosti stroje! Závady, které mohou ovlivnit bezpečnost stroje, ihned odstraňte! Výrobce předepsané provozní podmínky a podmínky údržby a péče o stroj jakož i bezpečnostní pokyny uvedené v tomto návodu na obsluhu je nutné dodržovat.

Je obecně zakázáno měnit nebo odstraňovat bezpečnostní prvky a zařízení stroje.

**Stroj je určen výhradně pro přepravu materiálu v souladu s max. nosností stroje.  
Za škody a zranění způsobená jiným než ke svému účelu určenému použití stroje nenese společnost Epic jakoukoliv odpovědnost nebo záruku.**

## **BEZPEČNOSTNÍ UPOZORNĚNÍ**

- Stroj je určen pro práci při max. vlhkosti 70%
- Stroj, zejména baterie; nesmí být vystaveny teplotám nad 80 ° C. Neskladujte venku na přímém slunci nebo po delší čas v kufru auta!
- Provoz stroje za podmínek nad rámec uvedený v tomto návodu na obsluhu není povolen.
- Demontáž nebo vypnutí ochranných prvků jsou zakázány.
- Používání nástrojů, které nejsou vhodné pro použití s tímto strojem, je zakázáno.
- Jakékoliv změny na konstrukci stroje jsou výslovně zakázány.
- Provoz stroje způsobem a k účelům, které neodpovídají pokynům v tomto návodu k obsluze, je výslovně zakázán.
- Nikdy nenechávejte stroj bez dozoru. Zejména, pokud se v blízkosti stroje nacházejí děti!
- Výstražné štítky a/nebo nálepky na stroji, které jsou již nečitelné nebo chybějí, musejí být okamžitě obnoveny!
- Zákony a nařízení platné v místě používání stroje mohou stanovovat minimální věk obsluhy a omezit tak používání tohoto stroje!
- Stroj používejte pouze v dostatečně dobrých světelných podmínkách, aby byl zajištěn bezpečný provoz.
- Při únavě, ztrátě koncentrace, popř. pod vlivem léků, alkoholu nebo drog je práce se strojem zakázána!
- Dejte si pozor na kluzké povrchy - nebezpečí uklouznutí - nebezpečí zranění. Při práci noste pevnou a neklouzavou obuv. Sklouznutí / zakopnutí / pád je hlavní příčinou vážného nebo smrtelného zranění.
- Stroj smí být obsluhován pouze vyškolenou obsluhou (se znalostmi a porozuměním tomuto návodu), která nemá žádná pohybová omezení.
- Během používání vždy držte stroj oběma rukama.
- Neoprávněné osoby, zejména děti a nekvalifikované osoby by se měly zdržovat mimo funkční stroj!
- Pokud předáváte stroj třetím stranám, musí být tento návod k obsluze přiložen ke stroji.
- Před spuštěním, po poruše nebo nárazu zkontrolujte stroj a ujistěte se, že je v bezvadném stavu a všechny šrouby jsou správně utaženy. Popř. je dotáhněte.
- Při práci v blízkosti bazénů nebo zahradních jezírek buďte zvláště opatrní!
- Nikdy stroj nepoužívejte v deštivých nebo mokrých, vlhkých podmínkách.
- Před prováděním údržbářských nebo seřizovacích prací vyjměte baterii z bateriového boxu stroje!
- Bez ohledu na všechny bezpečnostní předpisy je třeba vždy dbát zvýšené opatrnosti na sebe i vaše okolí!

## SESTAVENÍ STROJE

Po obdržení zásilky zkontrolujte, zda-li jsou všechny její části v pořádku. Poškození nebo chybějící části okamžitě oznamte svému prodejci nebo přepravci. Viditelná poškození způsobená přepravou musejí být neprodleně zaznamenána do dodacího listu. Na pozdější reklamace nebude brán zřetel. Zboží bude považováno za řádně dodané.

### KROK 1



#### **Montáž kol:**

Pomocí podložek a matek přišroubujte pevně obě kola na osu motoru.

### KROK 2



#### **Sestavení rámu a upevnění bateriového boxu:**

Pomocí podložek a matek pevně připevněte spodní podpěru k rámu. Následně připevněte na rám bateriový box.

### KROK 3



#### **Připevnění motoru na rám:**

Pomocí podložek a matek pevně spojte sestavené části v Kroku 1 a 2. Během této fáze připevněte na rám i přední podpěru, která usnadňuje vyklápění nákladu, dle požadované délky.

## KROK 4



### Montáž vany:

Přípevněte vanu na rám pomocí sady šroubů, matic a podložek (1 sada = 1 šroub + 1 matice + 2 podložky).

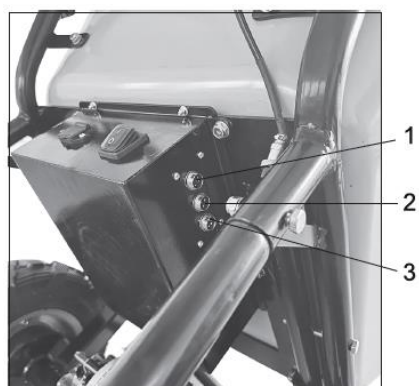
## KROK 5



### Montáž tyčí s rukojetí:

Navlékněte rychloupínací objímky na rám. Do otvoru v rámu zastrčte obě tyče s rukojetí. Nastavte si požadovanou rozteč tyčí. Objímky dotáhněte tak, aby kladly při uzavírání odpor a tyče byly v rámu řádně zafixovány.

## KROK 6



### Zapojení kabelů:

Připojte 6-ti kolíkovou zástrčku do pozice 1; 5-ti kolíkovou do pozice 2; 3 kolíkovou do pozice 3 a dotáhněte matice na zástrčkách.

Kabely jsou k rámu připevněné stahovacími páskami.

Stroj je tak zkompletovaný.

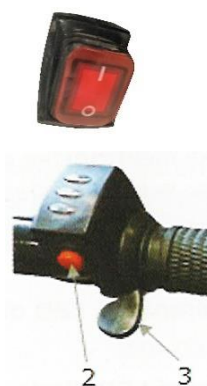
Optimální tlak v nafukovacím pneu je 30 p.s.i. / 2 bar. Tlak zkontrolujte a případně kolo dohustěte.

Před prvním použitím nabijte baterii na 100% kapacity - kontrolní LED na nabíječce svítí zeleně.

## OBSLUHA

Stroj používejte pouze v bezvadném stavu. Před každým použitím proveďte vizuální kontrolu stroje. Bezpečnostní výbava stroje, elektrická vedení a ovládací prvky je rovněž nezbytné kontrolovat. Proveďte zároveň kontrolu šroubových spojů na poškození a dotažení.

### Zapnutí elektrického pohonu



Přepněte vypínač na bateriovém boxu do polohy „I“.

Otočením páčky (3) směrem dolů plynule aktivujete motorovou dopomoc. Opačným postupem stroj zpomalíte a následně vypnete.

Po stisku červeného tlačítka (2) aktivujete zpětný chod motoru.

Pro bezpečné odstavení stroje přepněte vypínač na bateriovém boxu do polohy „0“.

## BATERIE A NABÍJEČKA

Po přepnutí tlačítka napájení do polohy „I“ se zobrazí LED indikátor stavu nabití baterie:



Stav nabití

50 - 100%

10 - 50%

Pod 10%

LED diody

Svítlí všechny 3 diody

Svítlí červená a oranžová dioda

Svítlí jen červená dioda – **nabíjte baterii!**

Každý stroj DURAMOT má svou baterii a nabíječku.

**Nikdy nenabíjejte baterii jinou nabíječkou, než tou, která ke stroji patří!** Jinak je zde vážné riziko poškození či zničení baterie. Naše společnost nezodpovídá za zničení baterie či nabíječky pokud tento pokyn nebudete dodržovat.

Před prvním použitím stroje baterii nabijte na 100%.

Pokud stroj delší dobu nepoužíváte (déle než 1 měsíc), dobijte baterii na 100% kapacity.

Při dlouhém skladování bez průběžného dobíjení se může baterie poškodit.

Baterie se také může poškodit díky abnormálnímu vystavení vodě, nárazům apod. V tom případě se na ní nevztahuje záruční lhůta.

## Postup při nabíjení

1. Zasuňte konektor (zástrčku) nabíječky do nabíjecí zásuvky umístěné ze strany bateriového boxu. Nabíjejte vždy jen vypnutý stroj.
2. Připojte nabíječku do elektrické sítě (230 V / 50 Hz).
3. Proces nabíjení je funkční, pokud LED světlo na nabíječce svítí červeně. Po nabití baterie se LED světlo rozsvítí zeleně.
4. Po nabití baterie odpojte nabíječku z elektrické sítě a konektor nabíječky (zástrčku) z konektoru stroje (zásuvky). Pokud nabíječku neodpojíte do 12h od ukončení nabíjení, může se životnost baterie zkrátit.

Vždy nabíjejte baterii v suchém a odvětraném prostředí. Nabíječku během nabíjení nikdy nepřikrývejte, jinak hrozí její poškození. Nabíječka je určena pro používání v interiéru.

Nabíječka se může poškodit díky abnormálnímu vystavení vodě, nárazům apod. V tomto případě se na ní nevztahuje záruční lhůta.

## ÚDRŽBA

### **Před údržbou stroje vyjměte baterii! Tím zabráníte škodám a zraněním od nežádoucího spuštění stroje!**

Poruchy nebo závady, které mohou ovlivnit bezpečnost, nechte okamžitě odstranit.

Nedostatečná údržba a péče o stroj mohou mít za následek nehody a zranění.

Náročné opravy svěřte autorizovanému servisu. Nevhodný zásah může poškodit stroj a ohrozit Vaši bezpečnost.

Pravidelně kontrolujte, zda-li jsou výstražné a bezpečnostní štítky a samolepky na stroji v bezvadném a čitelném stavu.

Před každým použitím stroje zkontrolujte bezvadný stav bezpečnostních prvků!

Uskladnění stroje je možné pouze v suchém prostředí a musí být zajištěno proti vlivu počasí.

Před každým spuštěním stroje zkontrolujte, že jsou kabely neporušené a řádně propojené.



## Čištění

Pro čištění stroje nepoužívejte rozpouštědla, agresivní chemikálie či abrasivní prostředky. Používejte jen vodu a v případě potřeby jemné čističe.

## **K čištění stroje nikdy nepoužívejte vysokotlaký čistič!**

Vnější části očistěte vlhkou houbou.

Elektronické součásti nikdy nečistěte vodou!

Zkontrolujte stroj a pomocí kartáče odstraňte usazeniny a/nebo zbytky nečistot.

## Doplňování oleje

Zkontrolujte množství oleje v převodovce motoru. Při častém používání každých 6 měsíců, při občasném používání každých 12 měsíců. V případě potřeby převodový olej doplňte.

## SKLADOVÁNÍ

Před uskladněním všechny komponenty důkladně očistěte.

Všechny komponenty skladujte odděleně v suchém prostředí při teplotě do -10 ° C.

Před uskladněním baterii úplně nabijte.

**Po dlouhé odstavce, nejpozději však po jednom měsíci, nabijte baterii na 100%.**

## NEFUNKČNOST STROJE

**PŘED ZAPOČETÍM PRÁCE NA ODSTRAŇOVÁNÍ ZÁVAD ODPOJTE STROJ OD ELEKTRICKÉ SÍTĚ!**

Pokud pomocný motor nefunguje správně, postupujte následovně:

a/ zkontrolujte, zda je stroj zapnutý – vypínač napájení zapnutý

b/ zkontrolujte stav kapacity baterie na LED ukazateli – svítí alespoň oranžová LED

c/ zkontrolujte, zda není motor zaseknutý – kolo se volně otáčí

d/ zkontrolujte, zda nejsou přerušené či rozpojené kabely – konektory zastrčené a izolace neporušená

Pokud výše uvedená kontrola nepomůže či jste závadu zjistili, kontaktujte svého prodejce.

## LIKVIDACE

Váš stroj ani baterii nevyhazujte do komunálního odpadu. Kontaktujte místní orgány pro získání informací o správné likvidaci a dostupných možnostech likvidace odpadu. Pokud si u vašeho obchodníka zakoupíte nový nebo podobný stroj, je tento povinen starý stroj od vás bezplatně převzít k odborné likvidaci.

Ekologická likvidace baterie je zajištěna v rámci kolektivního systému ECOBAT ([www.ecobat.cz](http://www.ecobat.cz)).

Recyklační poplatek je zahrnut v ceně výrobku.

## ZÁRUČNÍ PODMÍNKY

Záruka je poskytována na mechanické a elektrické součásti stroje po dobu 2 let v případě použití stroje pro hobby účely; pro komerční účely pak 1 rok od pořízení. V případě vzniku vady v rámci záruční doby, která výlučně neodpovídá ustanovením podle bodu Podmínky uplatnění záruky, provede firma Epic po posouzení buď opravu stroje nebo jeho výměnu.

Pro prověření oprávněnosti reklamace musí kupující kontaktovat prodávajícího.

Podmínky uplatnění záruky:

- a) Záruční požadavek bude akceptován pouze v případě, že spolu s výrobkem bude předložena originální faktura nebo pokladní účtenka od autorizovaného prodejce. Záruční nárok zaniká, pokud není stroj pro vyzvednutí kompletní společně s příslušenstvím stroje.
- b) Vady vzniklé používáním stroje v rozporu s tímto návodem nebudou akceptovány jako záruční.
- c) Ze záruky jsou vyjmuty spotřební díly jako např. pneu, rukojeti apod.
- d) Dále jsou vyjmuta poškození stroje způsobená: nesprávným používáním, použitím pro jiné než specifikované účely; nedodržením návodu na obsluhu a údržbu; vyšší mocí; opravami nebo technickými změnami stroje neautorizovaným servisem nebo přímo zákazníkem. Použitím jiných než originálních dílů a příslušenství značky Duramot.
- e) Vzniklé náklady (přepravné apod.) při neoprávněné reklamaci, zjištěné našimi kvalifikovanými pracovníky, budou fakturovány zákazníkovi nebo prodejci.
- f) Záruka se vztahuje pouze na zákazníky, kteří zakoupili stroj u autorizovaného prodejce Duramot. Záruka není přenosná při přeprodeji stroje.

Firma Epic ručí vždy jen do výše hodnoty zboží. Na nároky ve smyslu nízké produktivity, následné škody nebo ušlého zisku z důvodu závady vzniklé v záruční době nebude brán zřetel.

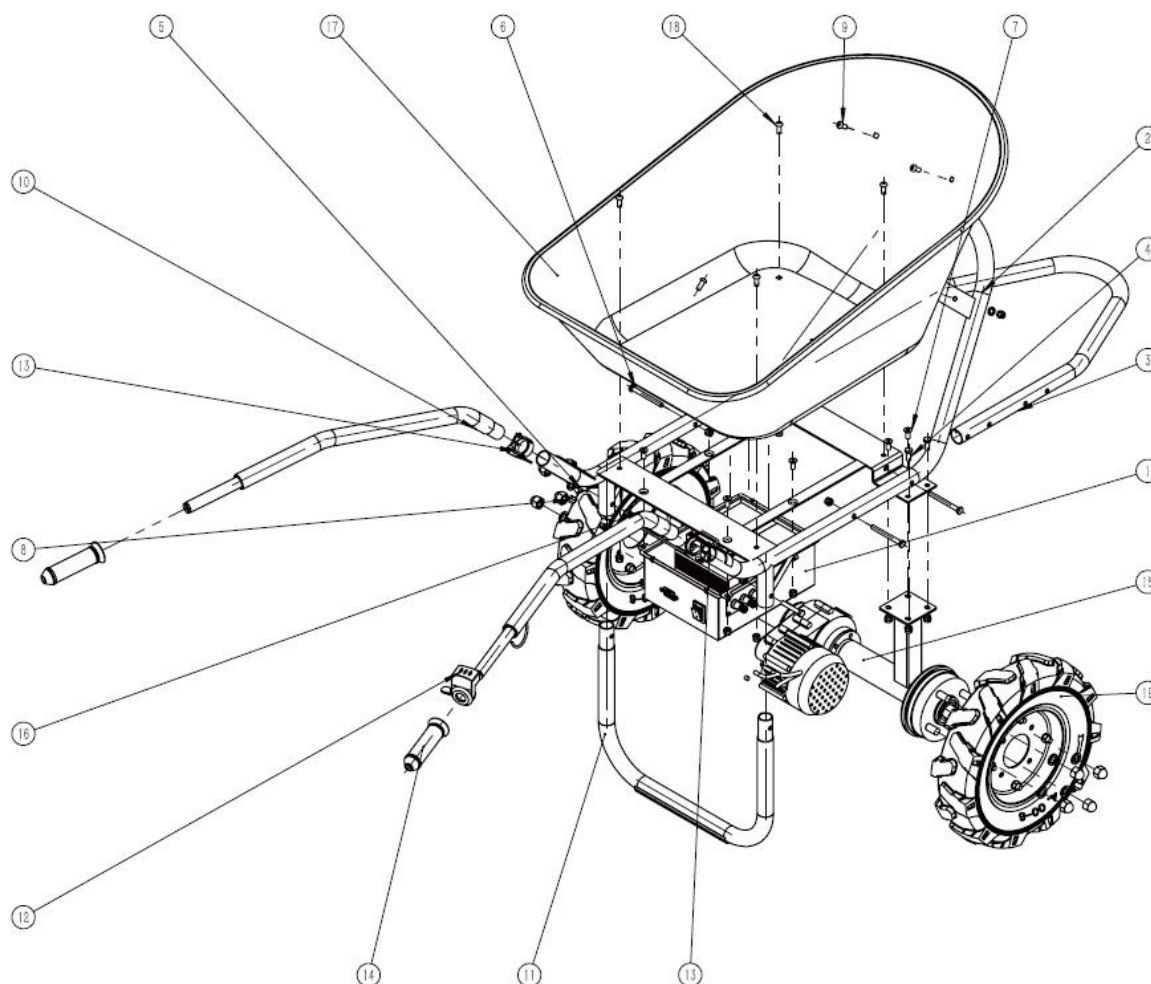
**Pro případné zaslání stroje na servis si uchovejte originální obal.**

## TECHNICKÉ PARAMETRY

Model	DUAL
Výkon	500 W
Kapacita baterie	288 Wh
Napětí	24 V
Max. nosnost / objem	260 Kg / 100 l
Max. rychlost	4 km/h vpřed, 2 km/h vzad
Průměr pneumatiky	41 cm
Hmotnost	50 kg
Typ baterie	Pb (trakční)
Rychlost nabíjení	6 h

# Elektrické motorové kolečko DURAMOT DUAL

## ČÁSTI STROJE



#	Název dílu	Ks
1	Bateriový box	1
2	Rám	1
3	Přední podpěra	1
4	Šroub M8x20-C	4
5	Šroub M8x50-N	2
6	Šroub M8x90-N	4
7	Šroub M8x20-N	8
8	Matice M8-N	26
9	Šroub M8x25-N	2
10	Levá tyč držadla	1

#	Název dílu	Ks
11	Spodní podpěra	1
12	Ovládání dopomoci motoru	1
13	Rychloupínací objímka	2
14	Rukojeť	2
15	Motor s převodovkou	1
16	Pravá tyč držadla	1
17	Vana	1
18	Šroub M8x20-N	6
19	Nafukovací kolo s diskem	2

## ES prohlášení o shodě / ES vyhlásenie o zhode



Epic s.r.o.  
č.p. 157, 374 01 Strážkovice  
IČO: 04137124, DIČ: CZ04137124  
Prohlašuje / Vyhlasuje

na svou výlučnou odpovědnost, že je tento výrobek při jeho určeném použití bezpečný, a že byla přijata opatření zaručující shodu výrobku uváděného na trh s technickou dokumentací a základními požadavky na výrobek / na svoju výlučnú zodpovednosť, že je tento výrobok pri jeho určenom použití bezpečný, a že boli prijaté opatrenia zaručujúce zhodu výrobku uvádzaného na trh s technickou dokumentáciou a základnými požiadavkami na výrobok.

**Výrobek / Výrobok:** ELEKTRICKÉ MOTOROVÉ KOLEČKO  
**Značka:** DURAMOT  
**Model:** DUAL  
**Distributor/Dovozce / Distribútor/Dovozca:** Epic s.r.o., č.p. 157, 374 01 Strážkovice, Česká republika



Výrobek, na nějž se vztahuje toto prohlášení, splňuje všechny příslušné ustanovení následujících směrnic a norem / Výrobok, na ktorý sa vztahuje toto vyhlásenie, spĺňa všetky príslušné ustanovenia nasledujúcich smerníc a noriem:

Směrnice / Smernica: 2006/42/ES; 2014/30/EU

Norma:  
EN ISO 12100:2010, EN ISO 3691-5:2014/AC:2014  
EN 55012:2007/A1:2009, EN IEC 61000-6-1:2019  
EN 61000-6-3:2007/A1:2011/AC:2012

**Epic s.r.o.**  
č.p. 157, 374 01 Strážkovice  
IČ 041 37 124 DIČ CZ04137124  
www.epicsport.cz

Místo vydání / Miesto vydania: ve Strážkovicích

Datum vydání / Dátum vydania: 21.12.2023

Odpovědná osoba / Zodpovedná osoba: Ing. Petr Novotný, jednatel / konateľ

Osoba pověřená kompletací technické dokumentace / Osoba poverená kompletáciou technickej dokumentácie :

Ing. Petr Novotný, jednatel / konateľ