



Makita®

VC2012L

VC2512L

VC3011L



Originalbetriebsanleitung

Original Operating Instructions

Notice d'utilisation d'origine

Oorspronkelijke Gebruiksaanwijzing

Istruzioni originali

Original driftsinstruks

Bruksanvisning i original

Original brugsanvisning

Alkuperäiset ohjeet

Manual original

Instruções de operação original

Πρωτότυπο οδηγιών χρήσης

Original talimatlar

Izvirna navodila

Izvorni upute

Pôvodný návod na použitie

Původní návod k používání

Instrukcja oryginalna

Eredeti használati utasítás

Original instruțiuni

Оригинална инструкция

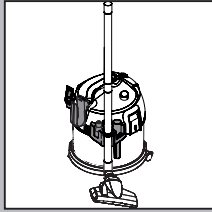
Оригинальные инструкции

Algupärane kasutusjuhend

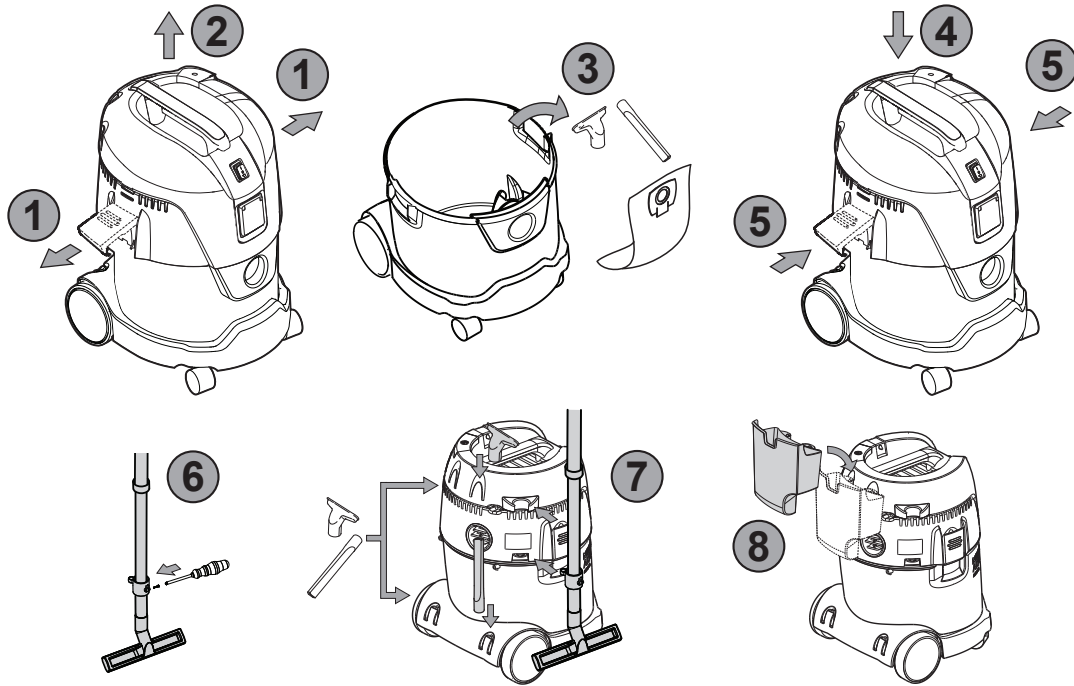
Instrukcijas oriģinālvalodā

Originali instrukcija

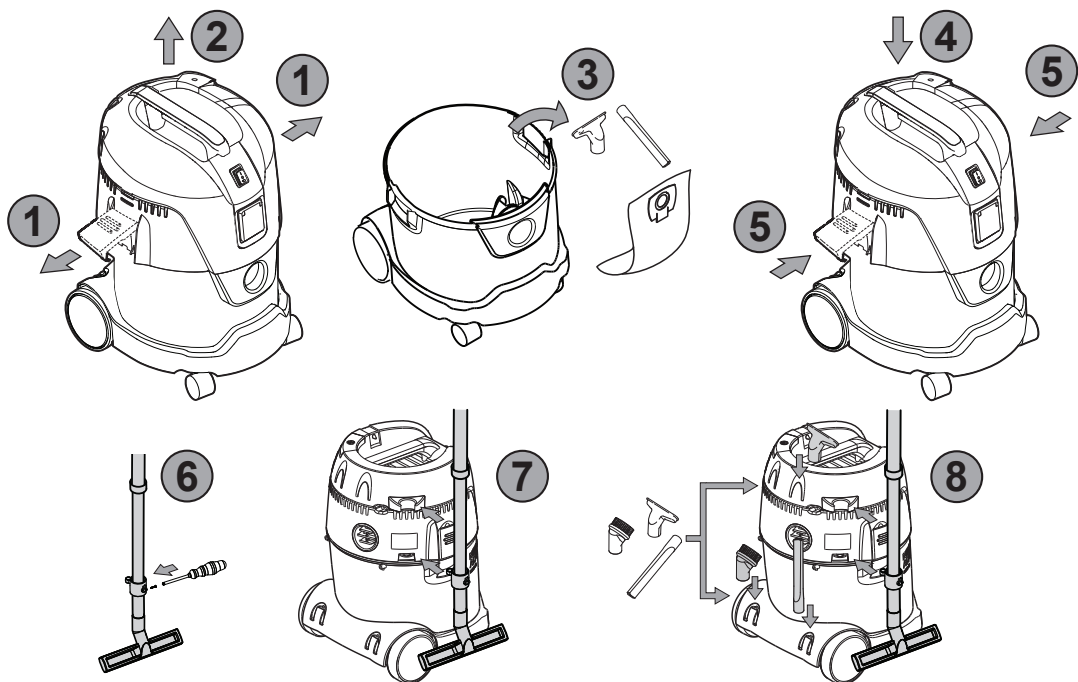
A



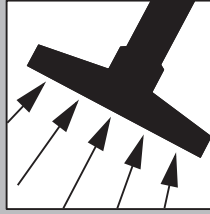
VC2012L / VC3011L



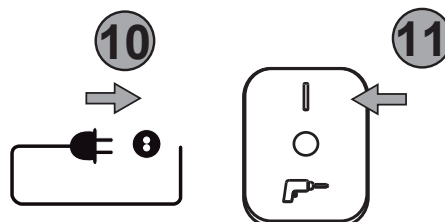
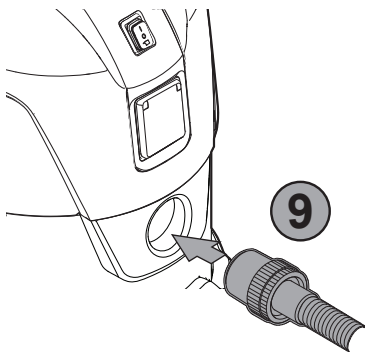
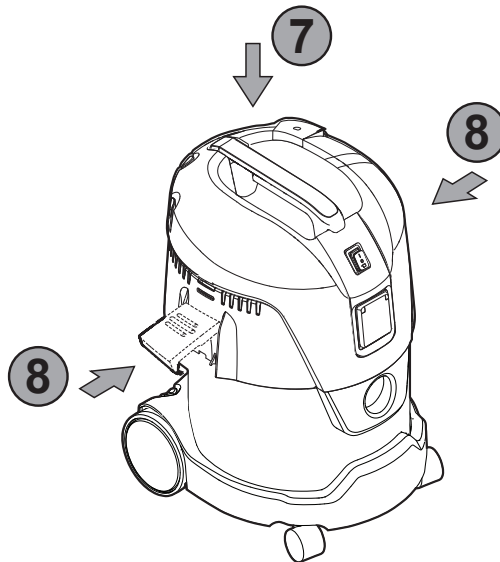
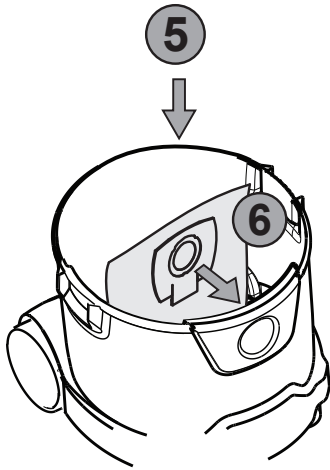
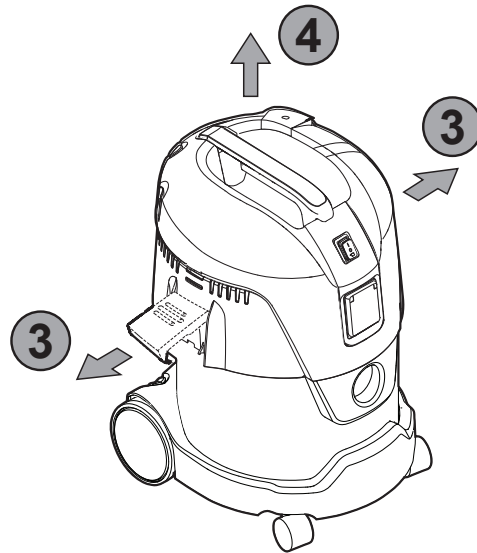
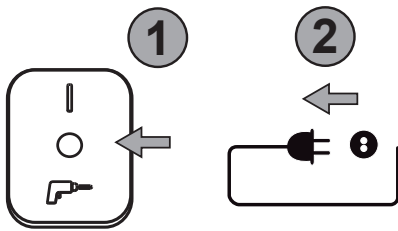
VC2512L



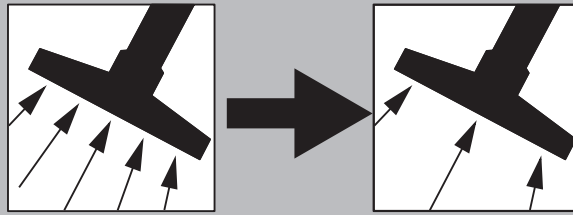
B



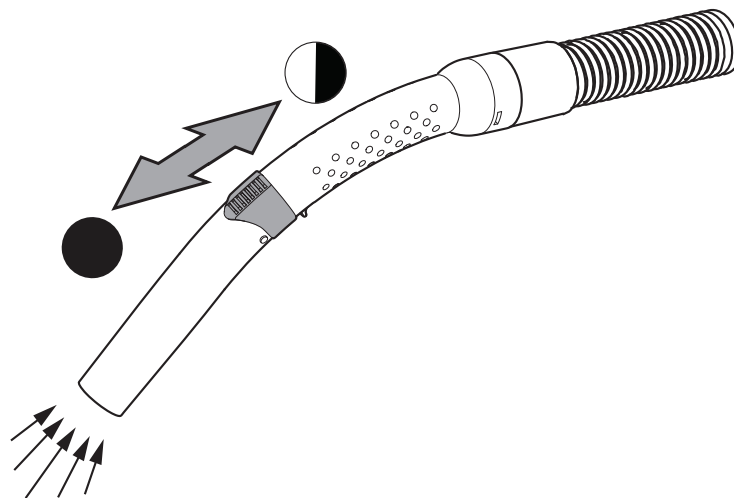
VC2012L / VC2512L / VC3011L



B



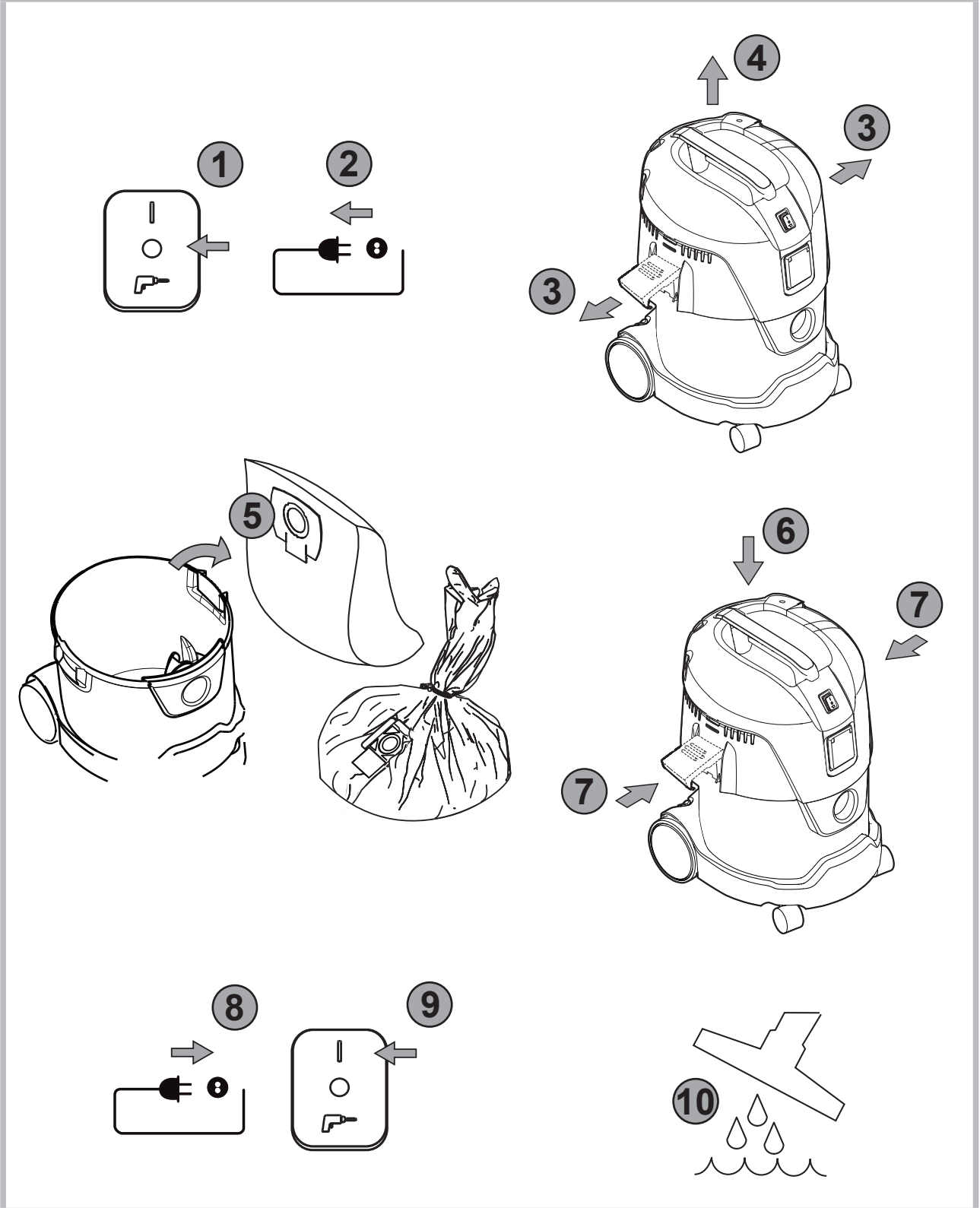
VC2012L / VC2512L / VC3011L

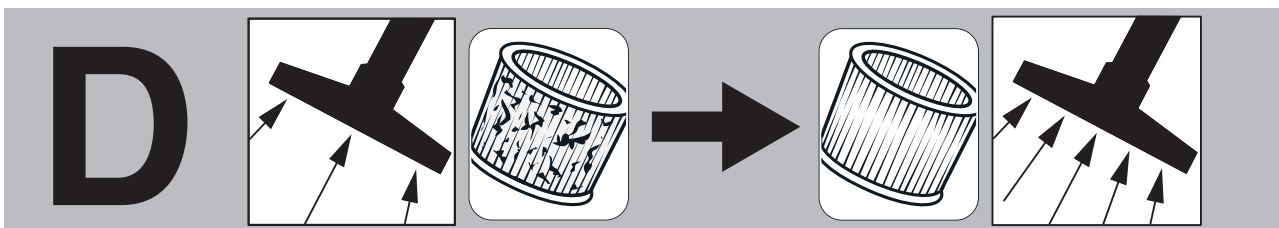


C

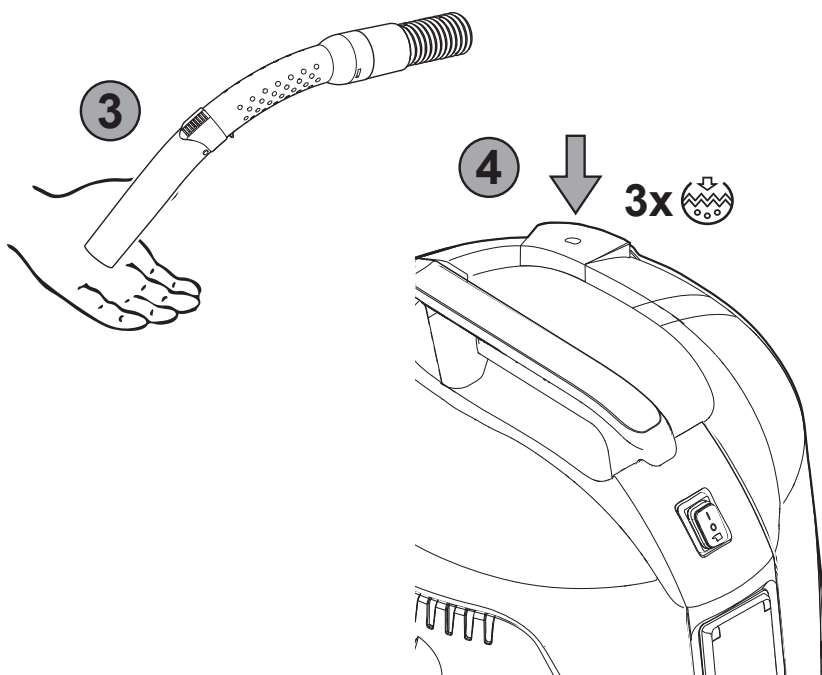
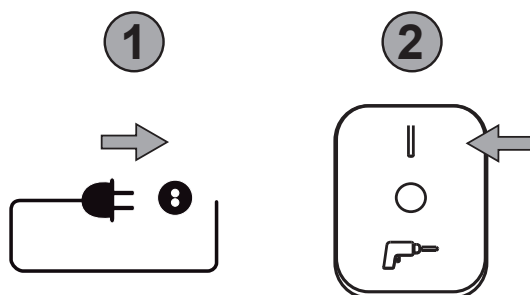


VC2012L / VC2512L / VC3011L

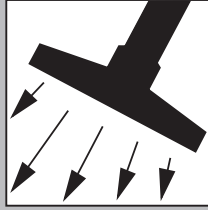




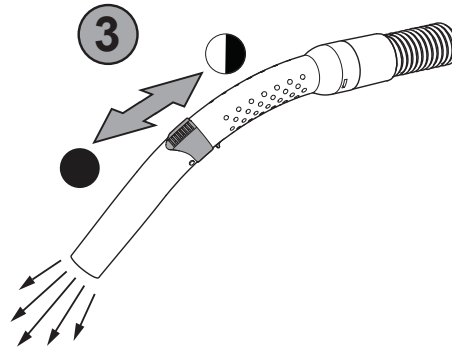
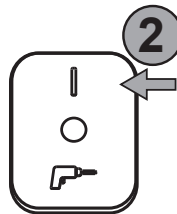
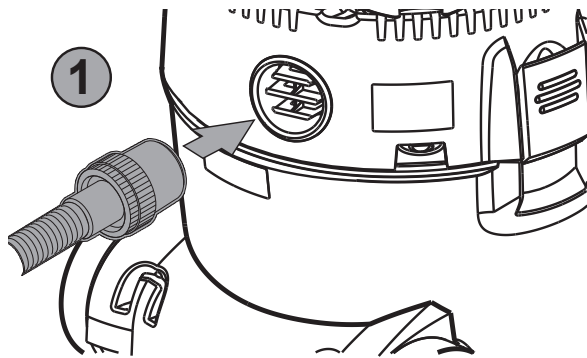
VC2012L / VC2512L / VC3011L



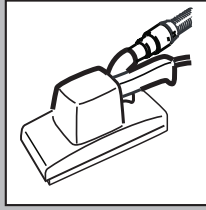
E



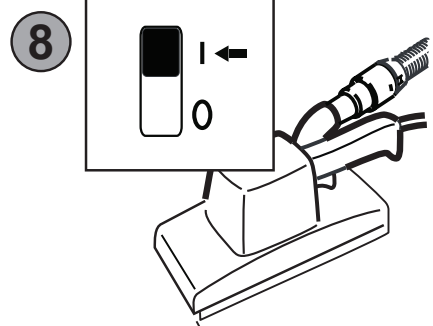
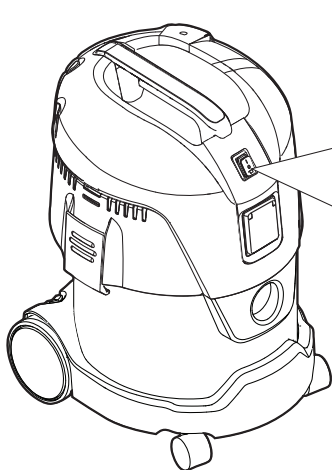
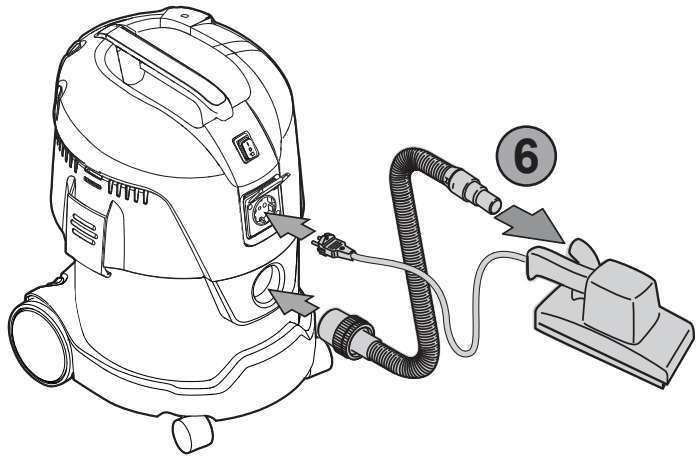
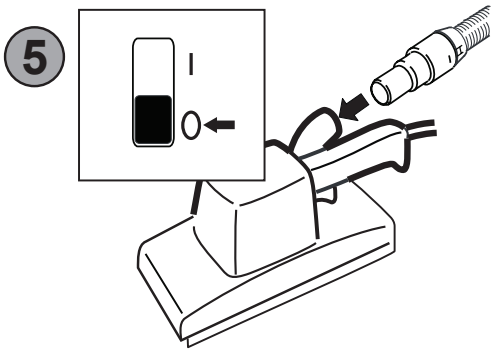
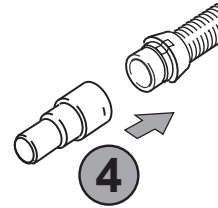
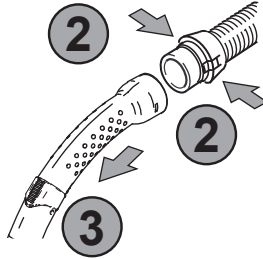
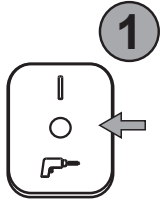
VC2012L / VC2512L / VC3011L



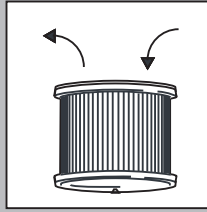
F



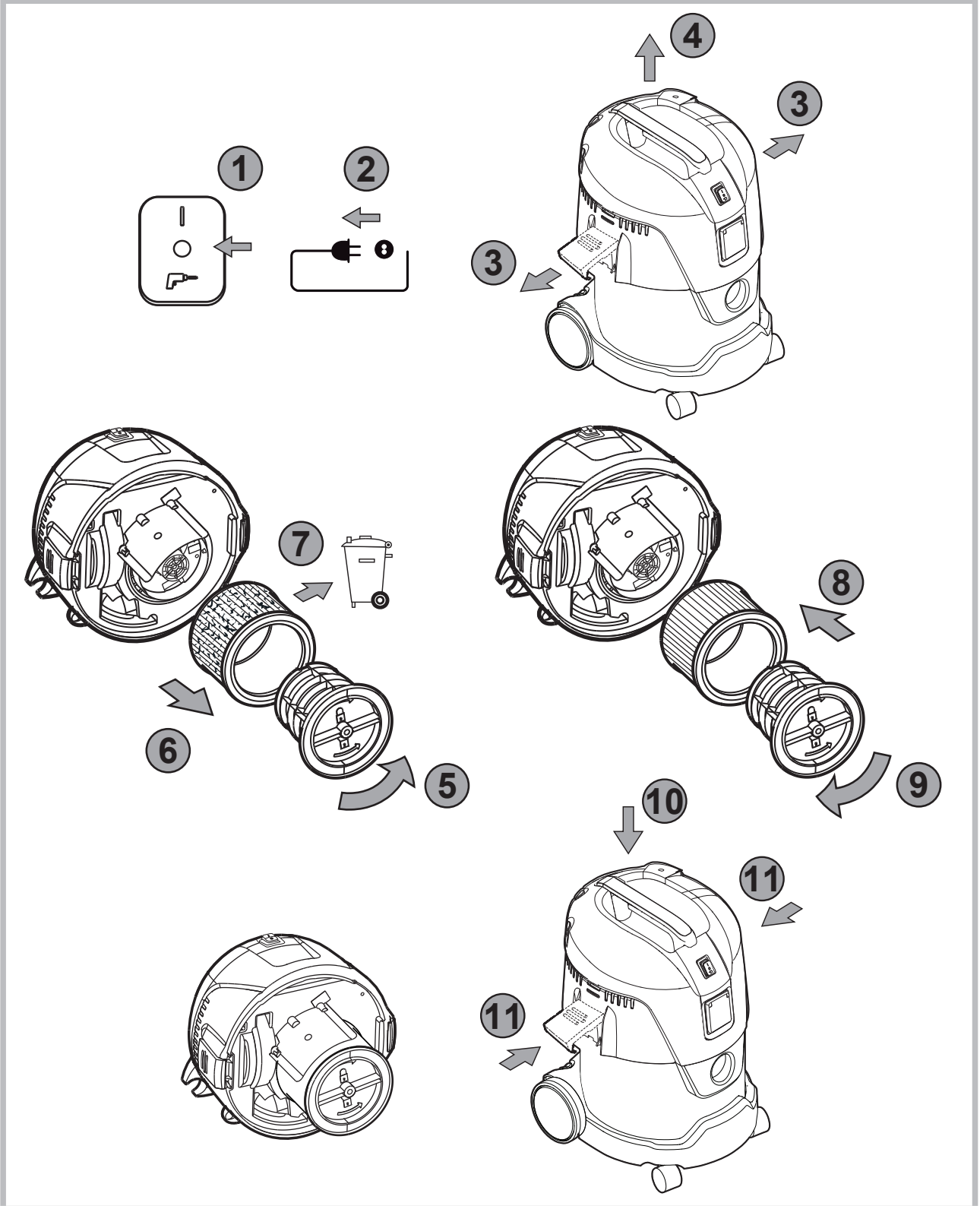
VC2012L / VC2512L / VC3011L



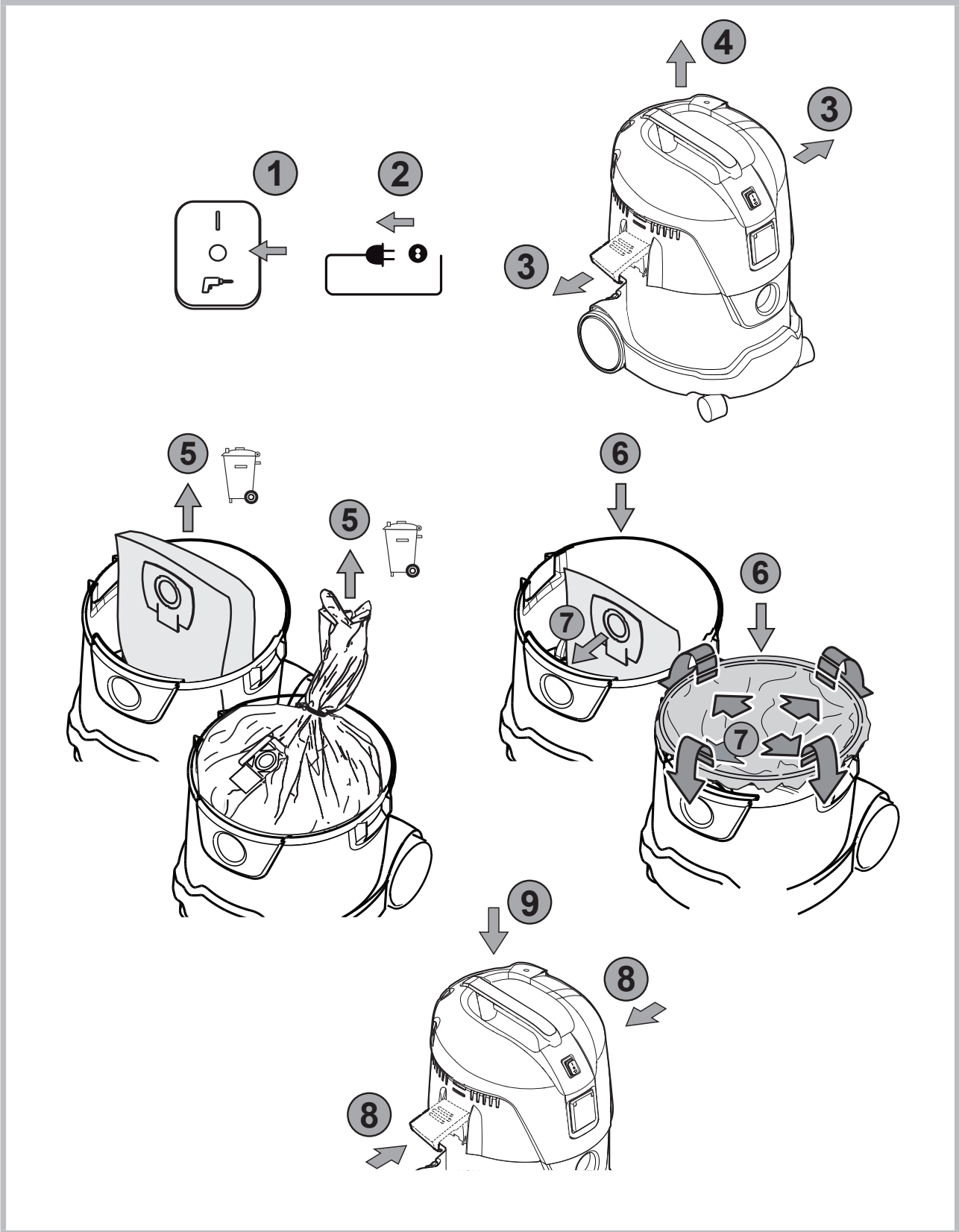
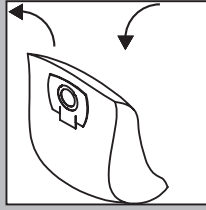
G



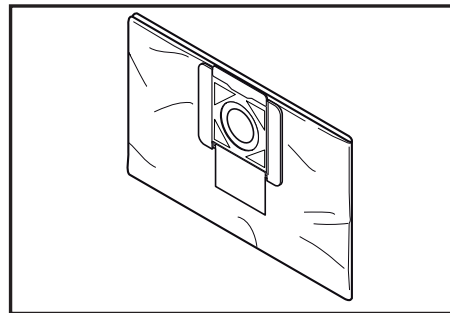
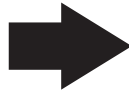
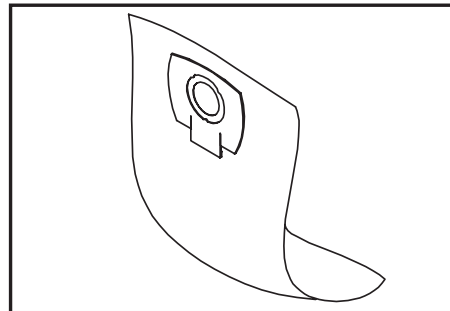
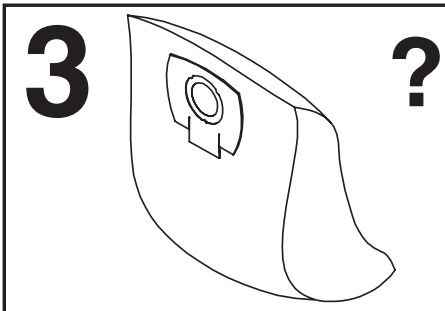
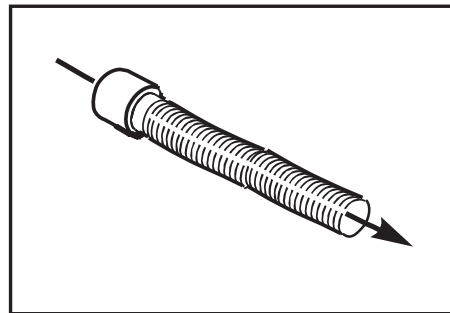
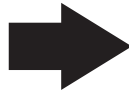
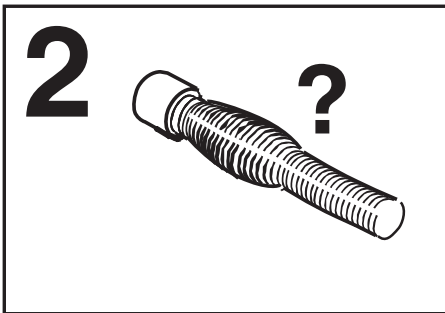
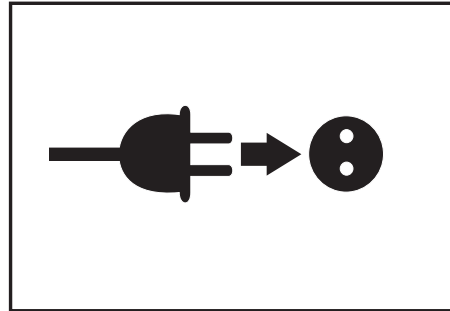
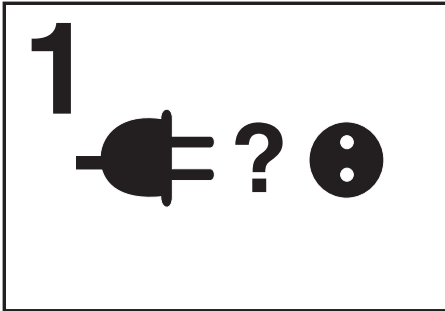
VC2012L / VC2512L / VC3011L



G



H



A Důležité bezpečnostní pokyny

Než uvedete tento vysavač do provozu, přečtěte si bezpodmínečně tento provozní návod a uložte si jej tak, abyste jej měli kdykoli po ruce.

Účel použití a stanovený způsob použití

Provoz stroje podléhá platným národním předpisům. Vedle provozního návodu a závazných předpisů bezpečnosti práce platných v zemi použití je nutno respektovat také uznávaná odborně-technické zásady bezpečné a odborně správné práce.

Spotřebič

- smí obsluhovat pouze osoby poučené o jeho správném používání a s výslovným pověřením k jeho provozu
- byl provozován pouze pod dohledem

Toto zařízení není určeno pro použití osobami (včetně dětí) s omezenými fyzickými, smyslovými nebo mentálními schopnostmi, nebo osobami, které nemají dostatečné zkušenosti a znalosti.

Děti musí být pod dohledem, aby si se zařízením nehrály.

Přístroje popsané v tomto návodu k obsluze jsou určeny:

- k vysávání prachu a kapalin
- pro komerční použití, např. v hotelových zařízeních, školách, nemocnicích, továrnách, obchodech, kancelářích a pronajímaných prostorách.
- k odlučování prachových substancí s expozičními limity vyššími než 1 mg/m³ (třída filtrace prachu L) K tomuto je nutno dodržovat platná národní ustanovení.



Vysávat se nesmějí tyto materiály:

- horké materiály (doutnající cigarety, horký popel atd.)
- hořlavé, výbušné, agresivní kapaliny (např. benzín, ředidla, kyseliny, louhy atd.)
- hořlavé, výbušné prachy (např. hořčíkový prach atd.)

Zařízení musí

- být používán pouze v interiéru, a ne venku
- být chráněny před UV zářením

B Před uvedením do provozu

Přesvědčte se, zda napětí uvedené na typovém štítku souhlasí s napětím v místní síti. Doporučujeme přístroj zapojovat přes automatický ochranný spínač.

Pravidelně kontrolujte, zda síťová přípojka není poškozená, např. nevykazuje trhlinky či známky stárnutí. Jestliže je síťová přípojka poškozená, je nutno, aby byla před dalším použitím přístroje provedena její výměna servisem firmy Makita nebo odborným elektrikářem tak, aby bylo eliminováno nebezpečí ohrožení. Používejte pouze typ napájecího kabelu je uvedeno v návodu k obsluze.

Za účelem prodloužení vedení je dovoleno použít pouze takové vedení, jehož provedení bude odpovídat specifikaci výrobce anebo kvalitnější vedení.

Při použití prodlužovacího kabelu dodržujte hodnoty minimálního průřezu:

délka kabelu	průřez	
	< 16 A	< 25 A
až 20 m	1,5 mm ²	2,5 mm ²
20 až 50 m	2,5 mm ²	4,0 mm ²



Používejte přístroj pouze v případě, že je v nepoškozeném stavu. Nikdy nevysávejte s poškozeným filtračním článkem.

Jestliže se odpadní vzduch z přístroje vrací zpět do místnosti, je nutno, aby byla při vysávání prachu v takové místnosti zajištěna dostatečná výměna vzduchu L (k tomuto je nutno dodržovat platná národní ustanovení).

Personál, který bude provádět obsluhu přístroje, je nutno před zahájením práce informovat o:

- manipulaci s přístrojem
- o nebezpečích spojených s vysávaným materiálem
- bezpečném způsobu odstranění a likvidace vysátého materiálu

B Obsluha

	Poloha spínače	Funkce
	I	Zapnuto
	0	Vypnuto
	Automatické zapnutí/vypnutí	

C Vysávání kapalin

Před vysáváním kapaliny vždy vyjměte filtrační sáček. Zkontrolujte, zda plovák funguje správně. Začne-li se tvořit pěna nebo z vysavače vycházet kapalina, ihned přerušete práci a vyprázdněte nádobu.

D Očištění filtračního článku

Pokud dojde k poklesu sacího výkonu:

1. Zapněte vysavač
2. Otvor hubice nebo sací hadice uzavřete dlaní ruky.
3. Stiskněte knoflík oklepu filtru nejméně třikrát po dobu 2 sekund. Takto generovaným proudem vzduchu dojde k očištění lamel filtračního článku od ulpěného prachu.
4. Pokud je i po tomto vyčištění sací výkon je příliš nízký, je třeba filtr ručně vyčistit nebo vyměnit.

E Funkce dmychadlo

Vysavač má funkci dmychadla umožňující vyfouknutí prachu z nepřístupných oblastí nebo sušení povrchů mokrých předmětů.

Nekontrolovaně nemiřte proud vzduchu do místností. Použijete-li funkci ventilátoru, vždy používejte čisté hadice. Víření prachu může být nebezpečné pro zdraví. Funkci ventilátor nepoužívejte v uzavřených místnostech.

F Připojení elektrického spotřebiče

Zásuvka na přístroji se smí používat pouze pro účely uvedené v tomto provozním návodu.

Před zapojením dalšího přístroje do přístrojové zásuvky:

1. Vypněte vysavač.
2. Vypněte připojovaný přístroj

POZOR! Je nutno dodržovat provozní návody přístrojů zapojených do přístrojové zásuvky a zde obsažené bezpečnostní pokyny.

G + H Údržba, čištění a opravy

Provádějte pouze takové údržbářské práce, které jsou popsány v tomto provozním návodu. Před zahájením čištění a údržby přístroje je zásadně nutno vytáhnout síťovou zástrčku ze zásuvky. Nikdy neostříkávejte horní díl vysavače vodou: nebezpečí úrazu, nebezpečí zkratu.

Použitím jiných než originálních náhradních dílů a příslušenství může dojít ke snížení bezpečnosti přístroje. Používejte pouze náhradní díly a příslušenství od firmy Makita.

Při údržbě a čištění je s přístrojem nutno zacházet tak, aby personál provádějící údržby ani další osoby nebyl vystaven žádnému nebezpečí.

V prostoru provádění údržby:

- používejte nucené odvětrávání přes filtr
- noste ochranný oděv
- při čištění prostoru provádění údržby postupujte tak, aby se do okolí nedostaly žádné nebezpečné látky

Při provádění prací v rámci údržby a čištění je nutno všechny znečištěné díly, které se nepodařilo uspokojivě očistit

- zabalit do nepropustných vaků
- zlikvidovat v souladu s platnými předpisy pro likvidaci

Minimálně jednou ročně je nutno provést zkoušku týkající se produkce prachu, buď servisem firmy Makita nebo příslušně kvalifikovanou jinou osobou, která obsahuje např. kontrolu poškození filtru, vzduchotěsnosti přístroje a funkce kontrolních mechanismů.

Likvidace filtračních prvků, filtrační sáčky a tašky pro likvidaci

Zlikvidujte filtračních prvků, filtrační sáčky a tašky pro likvidaci v souladu s národními předpisy.

Přeprava

Před přepravou je nutno uzavřít všechny blokovací a uzavírací prvky nádoby na nečistoty. Pokud je v nádobě obsažena kapalina, spotřebič nenaklánějte. Spotřebič nezvedejte s pomocí jeřábového háku.

Skladování

Přístroj skladujte v suchu a chraňte před mrazem.

Odevzdání spotřebiče k recyklaci



Podle ustanovení směrnice 2002/96/EC o odpadech z elektrických a elektronických zařízení se použité elektrické spotřebiče musí sbírat odděleně a předat k ekologické recyklaci. S případnými dotazy se, prosím, obraťte na své obecní zastupitelství nebo na nejbližšího prodejce.

Záruka

Pro záruku platí naše všeobecné obchodní podmínky. Změny v důsledku technické inovace vyhrazeny.

Náhradní díly a příslušenství

Označení	Objednací č.		
	VC2012L	VC2512L	VC3011L
Filtrační článek		P-70219	
Vatované vaky s filtrem		P-72899	
Odpadní sáčky		P-70297	

Rozložený názory a seznamy náhradních dílů jsou k dispozici na naší homepage: www.makita.com

D

Makita VC2012L / VC2512L / VC3011L

GB

F

Pro evropské země pouze

NL

ES prohlášení o shodě

I

Makita prohlašuje, že tyto stroje(y):

Označení tohoto stroje(y):

Vlhké a suché vysavač

N

Model č./typ:

VC2012L / VC2512L / VC3011L

S

vyhovuje následujícím evropským směrnic:

2006/42/ES

DK

Jsou vyráběny v souladu s následujícími normami či standardy:

EN 60335

SF

Technická dokumentace podle 2006/42/ES jsou k dispozici od:

Makita, Jan-Baptist Vinkstraat 2, 3070, Belgium

E



P

25.07.2014

Yasushi Fukaya

Director

GR

Makita, Jan-Baptist Vinkstraat 2, 3070, Belgium

TR

SLO

HR

SK

CZ

PL

H

RO

BG

RUS

EST

LV

LT

Makita, Jan-Baptist Vinkstraat 2, 3070, Belgium
Makita Corporation Anjo, Aichi, Japan
www.makita.com