



HERVISA - PERLES®
TECHNICAL VIBRATION



TYP

Návod k obsluze

CAF

Jednofázový frekvenční měnič



MADE IN EU



CE

Záruka

Hervisa, S.A. v záruční době odstraní na vlastní náklady veškeré závady nebo vymění vadné díly.

Hervisa, S.A. poskytuje na tento výrobek záruční dobu v trvání 6 měsíců.

Záruka se vztahuje na výrobní vady a náklady potřebné na jejich odstranění techniky Hervisa, S.A.

Záruka je platná pouze: pokud byl výrobek používán v souladu s pokyny uvedenými v tomto návodu, pokud byl správně vyplněn Záruční list, orazítkován a podepsán prodejcem, také musí být uvedeno datum prodeje.

Záruka se nevztahuje na poškození vzniklá nesprávným používáním, špatným elektrickým zapojením, úderem nebo pádem.

HERVISA, S.A. NEZODPOVÍDÁ ZA ÚRAZY NEBO ŠKODY VZNIKLÉ V DŮSLEDKU NESPRÁVNÉHO POUŽÍVÁNÍ NEBO PŘI POUŽITÍ ZAŘÍZENÍ K JINÝM ÚČELŮM, NEŽ KE KTERÝM JE URČENO.

PROHLÁŠENÍ O SHODĚ (Směrnice ES 89/392/EHS)

Na vlastní zodpovědnost PROHLAŠUJEME, že níže uvedené zařízení svou konstrukcí a sériovým provedením odpovídá základním směrnícím ES o bezpečnosti a ochraně zdraví. V případě provedení námi neschválených úprav motoru pozbývá toto prohlášení platnosti.

Zařízení: Jednofázový frekvenční měnič **CAF**

Normy: EN 12100-1:2004, EN 12100-2:2004,
EN 60204-1:1997

Směrnice o "strojních zařízeních"
89/392/EHS - 91/368/EHS

Technický ředitel



José Gracia



NÁVOD K OBSLUZE



VÝSTRAHA

Před začátkem práce se zařízením nebo prováděním jakékoli údržby si **MUSÍTE** pozorně **PŘEČÍST** tento návod k použití a porozumět pokynům, které jsou v něm uvedeny.

Technické parametry

PARAMETR	TYP		
	CAF 100	CAF 120	CAF 140
Hmotnost (kg)	26	27	32
Napájecí napětí měniče (V)	230	230	230
Frekvence (Hz)	50	50	50
Jmenovitý odběr proudu (A)	6,5	6,5	8,5
Jmenovitý příkon (kW)	1,5	1,5	1,9
Otáčky motoru (min ⁻¹)	2840	2950	2950
Výstupní frekvence generátoru (Hz)	200	200	200
Jmenovitý odběr proudu (A)	14	18	21
Výstupní napětí generátoru (V)	42	42	42
Jmenovitý výkon generátoru (kVA)	1	1,2	1,5
Třída krytí generátoru (IP)	IP 44	IP 44	IP 44
Počet zásuvek (V/Hz)	1x (50/200)	2x (50/200)	2x (50/200)
Fáze	1	1	1
Maximální počet připojených vibrátorů	1x AV655	2x AV585	2x AV655

Výroba se řídí normami: EN 60204-1:1997, EN 12100-1:2004, EN 12100-2:2004, D 89/392/EHS

Obecné bezpečnostní pokyny



Pro bezpečnost svou i ostatních osob se důkladně seznámte s následujícími bezpečnostními pokyny, ověřte si, že jim správně rozumíte. Je na osobní zodpovědnosti obsluhy, aby se seznámila se zásadami bezpečné práce se zařízením.



NEBEZPEČÍ

Nesprávně prováděná údržba může být zdrojem nebezpečí. Před začátkem provádění jakékoli údržby nebo oprav si přečtěte následující pokyny a ověřte si, že jim správně rozumíte.

PRACOVÍŠTĚ

- UDRŽUJTE pracoviště čisté a dobře osvětlené. Tma a nepořádek mohou být příčinou úrazů.
- NEPOUŽÍVEJTE elektrické nářadí ve výbušném prostředí, ani v prostředí, kde jsou přítomny hořlavé kapaliny, plyny nebo prach.

BEZPEČNOSTNÍ POKYNY PŘI PRÁCI ELEKTRICKÝM NÁŘADÍM

- UZEMNĚNÉ NÁŘADÍ MUSÍ BÝT ZAPOJOVÁNO výhradně do zásuvky správně zapojené a uzemněné v souladu se všemi příslušnými normami a předpisy.
- NIKDY nevytvářejte zemnicí kolík ani neupravujte zástrčku žádným jiným způsobem.
- NEVYSTAVUJTE elektrické ruční nářadí dešti, nepoužívejte ho ve vlhku. Vlhkost vniklá do měniče zvyšuje nebezpečí úrazu elektrickým proudem.
- CHOVEJTE SE ohleduplně k přívodnímu kabelu.
- NIKDY nářadí NENOSTE za přívodní kabel.
- Zástrčku ze zásuvky NEVYPOJUJTE tahem za kabel.
- Přívodní kabel CHRAŇTE PŘED horkem, olejem, ostrými hranami a pohybujícími se díly.
- Poškozený přívodní kabel neprodleně VYMĚŇTE. Poškozený přívodní kabel zvyšuje nebezpečí úrazu elektrickým proudem.

OSOBNÍ BEZPEČNOST

- NEPRACUJTE S NÁŘADÍM pokud jste unaveni, pod vlivem drog, alkoholu nebo léků. Chvilka nepozornosti při práci může způsobit vážné zranění.
- Před zapojením nářadí do zásuvky se UJISTĚTE, že vypínač je v poloze vypnuto. Přenášení nářadí s prstem na vypínači nebo zapojování zapnutého nářadí do zásuvky může být příčinou úrazu.
- POUŽÍVEJTE osobní ochranné pomůcky.

VÝSTRAHY (používání a údržba)

- Nářadí nepřetěžujte. Viz "Maximální počet připojených vibrátorů" v tabulce technických parametrů.
- Pokud je poškozený vypínač, měnič nepoužívejte.
- Před prováděním jakékoli údržby nebo seřizování vypojte měnič ze zásuvky.
- Udržujte měnič v dobrém provozním stavu, zlepšit se jeho výkonnost a vyhněte se nečekaným prostojům při opravách.
- Chovejte se ohleduplně k přívodnímu kabelu, nikdy za něj nářadí nenoste, ani za něj nevytahujte zástrčku ze zásuvky.



NESPOUŠTĚJTE MĚNIČ, POKUD JSOU VIBRÁTORY ZAPNUTÉ.

Obsluha

Popis:

- Hervis-a-Perles vyrábí frekvenční měniče, které dodávají potřebnou frekvenci a napětí pro vysokofrekvenční vibrátory. Měnič se skládá z jednofázového motoru (napájení 230 V / 50 Hz) a generátoru s třífázovým výstupem 42 V / 200 Hz.
- Pro vyšší bezpečnost je vinutí motoru a generátoru odděleno.
- Třída krytí motoru i generátoru je IP44.
- Chlazení je nucené vzduchem.
- Ocelový trubkový rám měnič chrání a slouží i k přenášení.

Instalace:

- Měnič musí být zapojen do jednofázové uzemněné zásuvky s napětím 230 V / 50 Hz. Připojení k neuzemněné zásuvce představuje velké riziko, na takovou situaci se záruka výrobce nevztahuje.
- Připojení ke zdroji napájení musí být provedeno pomocí zástrčky CETAC (16 A, 2 póly a uzemnění), která je dodána s měničem.

Provoz:

- Před připojením měniče ke zdroji napájení zkontrolujte, zda jeho napětí odpovídá napětí uvedenému na typovém štítku zařízení.
- Zkontrolujte, zda je vypínač v bezvadném funkčním stavu. Vypínač má dvě polohy: "0" a "1".
- Poloha "0" (Vypnuto). Přepnutí do této polohy měnič vypne.
- Poloha "1" (Zapnuto). Přepnutí do této polohy měnič zapne.
- Nikdy nepřekračujte "Maximální počet připojených vibrátorů", který je uveden v tabulce technických parametrů.



NEBEZPEČÍ

Nepoužívejte opotřebené nebo poškozené kabely.
Nestavte na kabely těžké předměty.

Skladování

Nebude-li měnič CAF delší dobu používán, uložte ho na čistém, suchém a bezpečném místě.

Přeprava

Při přepravě zabezpečte měnič CAF tak, aby se nemohl poškodit následkem sklouznutí, převrácení nebo pádu.

Hledání a odstraňování závad

Problém	Příčina / Řešení
- Měnič nefunguje	- Zkontrolovat přívodní kabel, zástrčku a tepelnou pojistku.
- Motor se otáčí pomalu nebo se přehřívá	- Zanesené ventilační otvory. Vyčistit.
	- Měnič je přetížen připojenými vibrátory.
	- Zkontrolovat napájecí napětí.
- Motor je hlučný.	- Vadná ložiska.
	- Rotor drhne o stator.

Servis a údržba

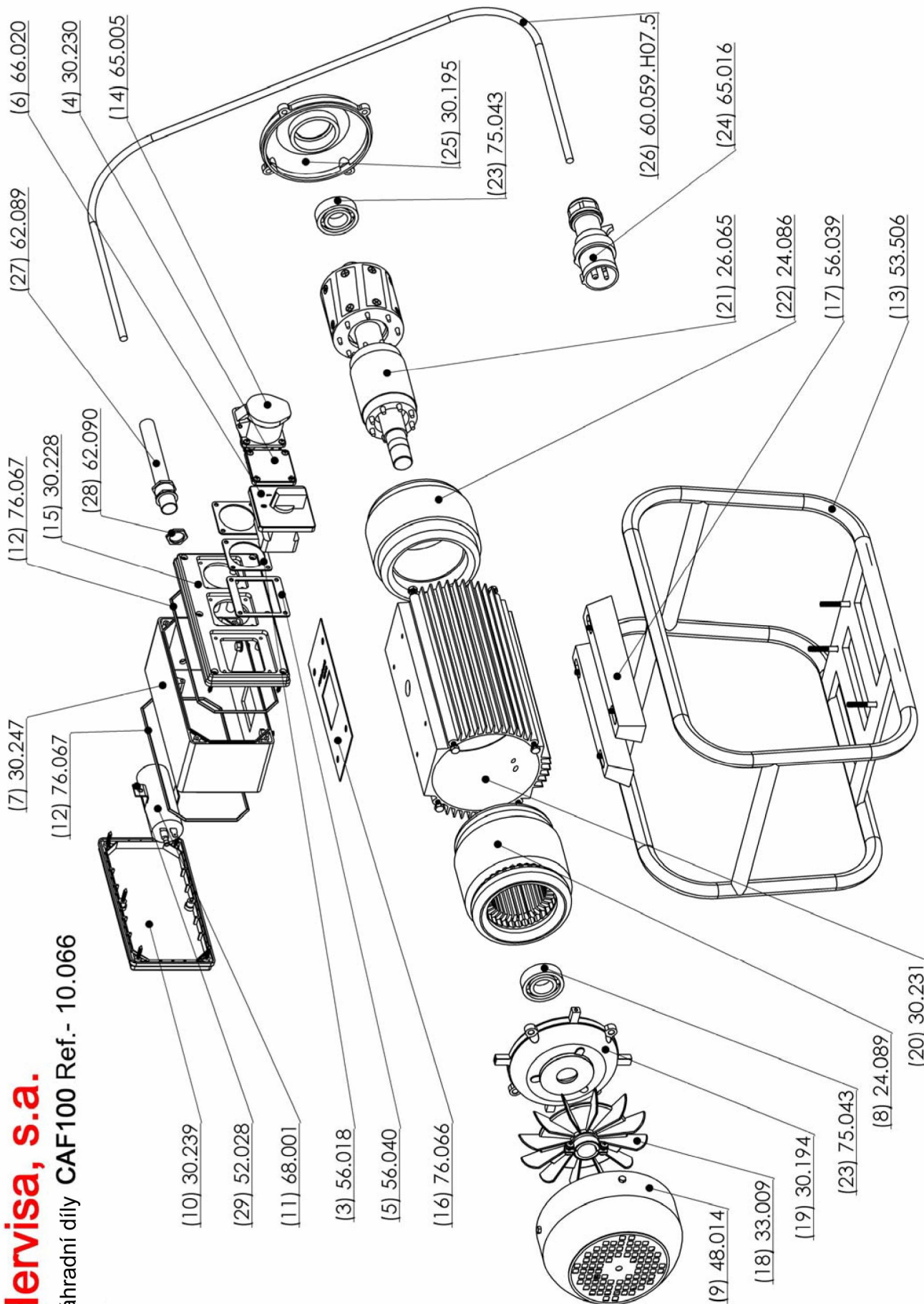
Pravidelná údržba

- 1 Měniče CAF nevyžadují žádnou zvláštní údržbu.
- 2 Před začátkem provádění jakýchkoli oprav měnič odpojte od zdroje napájení.
- 3 Vzduchem chlazeným zařízením čistěte ventilační otvory. Po každém použití odstraňte zbytky betonové směsi.
- 4 Přívodní kabel, zástrčku a vypínač kontrolujte, zda nejsou poškozeny.
- 5 Všechny práce spojené s instalací, údržbou a opravami smějí provádět pouze zkušení a kvalifikovaní pracovníci.

KATALOG NÁHRADNÍCH DÍLŮ

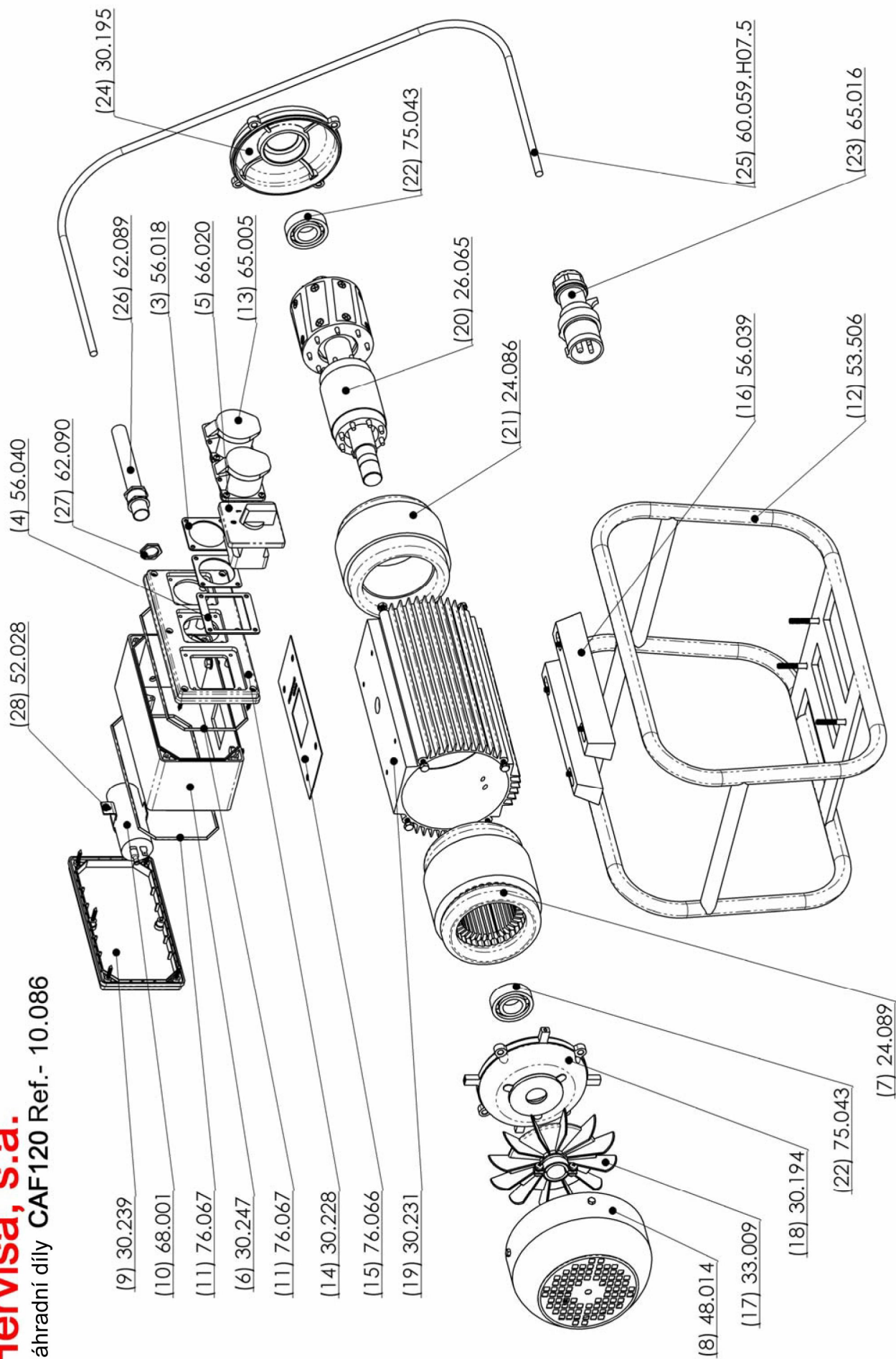
Hervisa, s.a.

Náhradní díly CAF100 Ref.- 10.066



KATALOG NÁHRADNÍCH DÍLŮ

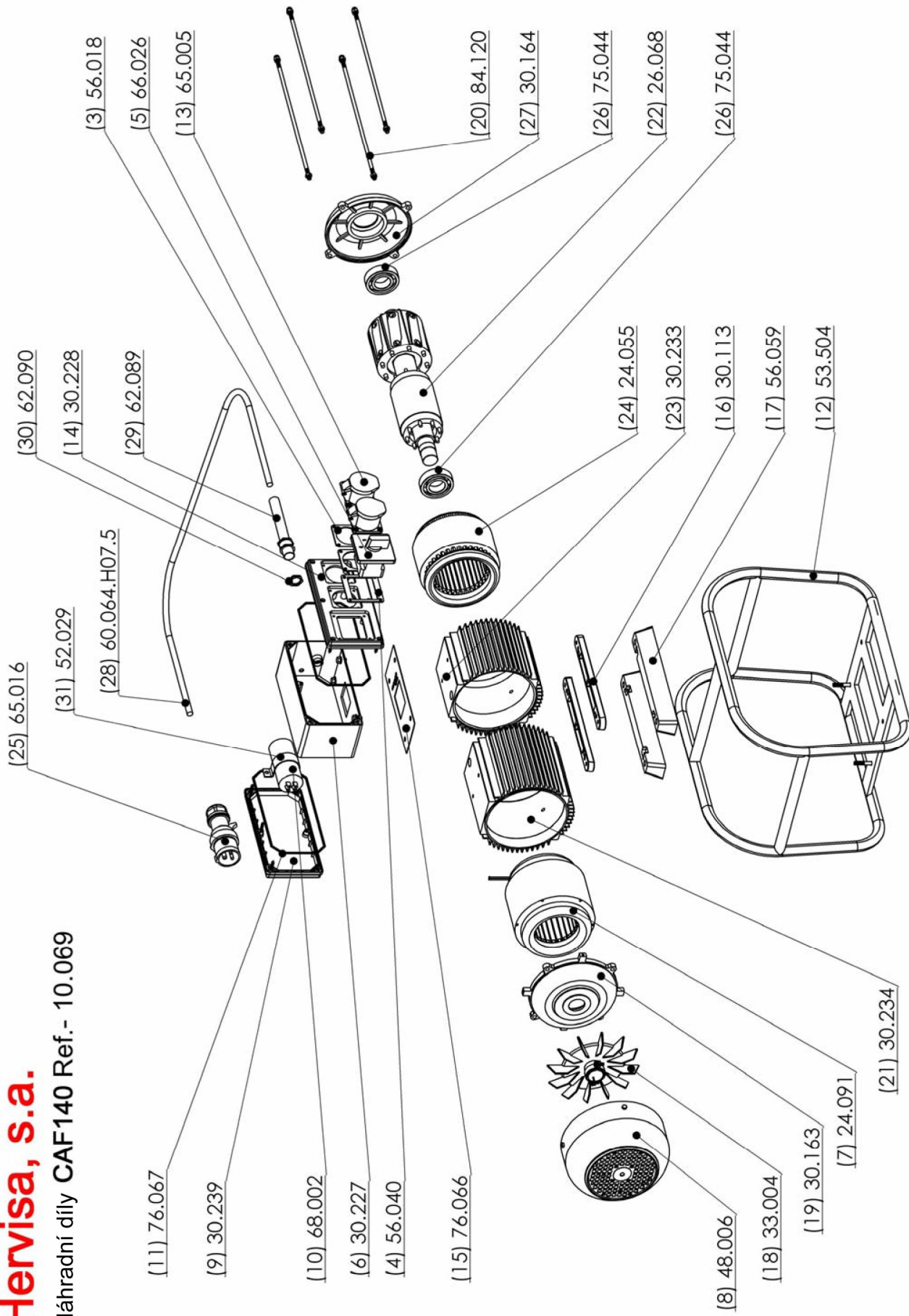
Hervisa, s.a.
 Náhradní díly CAF120 Ref.- 10.086



Hervisa, s.a.

Náhradní díly CAF140 Ref.- 10.069

KATALOG NÁHRADNÍCH DÍLŮ



POZNÁMKY

.....

.....

.....

.....

.....

.....

.....

.....

.....

.....



HERVISA - PERLES[®]
TECHNICAL VIBRATION



MADE IN EU