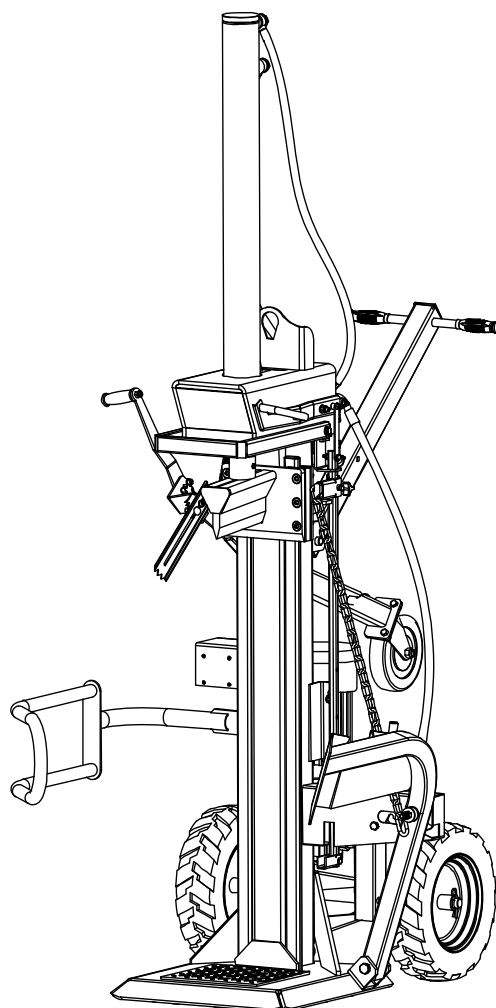




# HYDRAULICKÁ ŠTÍPAČKA NA KULA

*Originální návod k použití*

## HE-16N



Číslo modelu i sériové číslo naleznete na identifikačním štítku stroje.  
Obě čísla byste měli bezpečně uschovat pro budoucí použití. Tento  
Pokyny vysvětlují funkce a použití stroje.

### **PRO VAŠI BEZPEČNOST**

**Před uvedením do provozu si přečtěte návod k obsluze,  
Je třeba dodržovat bezpečnostní pokyny a varování!**

# přehled

## 1. Úvod

- 1.1 Informace k návodu k obsluze
- 1.2 Omezení odpovědnosti
- 1.3 Označení stroje
- 1.4 Ochrana autorských práv
- 1.5 Rezervace

## 2. Zamýšlené použití

### 3. Životní prostředí

## 4. Zabezpečení

- 4.1 Varování
- 4.2 Bezpečnostní pokyny
- 4.3 Osobní ochranné prostředky
- 4.4 Zbytková nebezpečí a ochranná opatření
- 4.5 Chování v případě nouze

## 5. Použití

Výstražné a výstražné symboly

## 6. Identifikace dílu

## 7. Specifikace

- 7.1 Elektrické připojení

## 8. Rozsah dodávky

## 9. Montáž - štípačka

## 10. Doprava

## 11. Doprava na místo

## 12. Sestava

## 13. Hydraulika

## 14. Druhy pohonu

- 14.1 Elektrický pohon

## 15. Uvedení do provozu

## 16. Služba

- 16.1 Dvouruční ovládání
- 16.2 Vytáhněte válec
- 16.3 Proces dělení
- 16.4 Poznámky k rozdělení
- 16.5 Vypněte stroj

## 17. Kontrolní práce

- 17.1 Šroubové spoje
- 17.2 Vedení štípacího nože
- 17.3 Dvouruční ovládání
- 17.4 Štípací nože
- 17.5 Hydraulická hladina
- 17.6 Podle potřeby promažte všechny pohyblivé části

## 18. Údržbářské a opravárenské práce

- 18.1 Výměna oleje
- 18.2 Tlak v pneumatikách
- 18.3 Vedení štípacího sloupu
- 18.4 Broušení štípacích nožů
- 18.5 Čištění
- 18.6 Skladování

## 19. Likvidace

- 19.1 Vyřazení z provozu
- 19.2 Likvidace elektrického zařízení
- 19.3 Likvidace maziv

## 20. Hydraulické schéma

### 21. Schéma zapojení

### 22. Odstraňování problémů

## 23. Záruka/záruka/zákaznický servis

## 24. ES prohlášení o shodě

## 25. Součásti HZ-16N

## 1. Úvod

***Před montáží a před uvedením do provozu si přečtěte celý text návodu k obsluze. Pomocí tohoto návodu se seznamte se strojem, jeho správným použitím a bezpečnostními pokyny.***

### 1.1 Informace k návodu k obsluze

Tento návod k obsluze poskytuje důležité informace o tom, jak používat hydraulickou štípačku dřeva HE-16N. Předpokladem bezpečné práce je správné dodržování všech uvedených bezpečnostních pokynů a pokynů. Kromě toho je třeba dodržovat místní předpisy pro prevenci úrazů a všeobecné bezpečnostní předpisy platné pro oblast, ve které je stroj používán.

### 1.2 Omezení odpovědnosti

Snažili jsme se vám poskytnout co nejvíce informací o prevenci úrazů při provozu stroje, ale nepřebíráme žádnou odpovědnost za neúplné informace o uvedených nebezpečných místech a zdrojích.

Výrobce neručí za škody způsobené:

- Nedodržování návodu k obsluze
- Nesprávné použití stroje
- Nesprávná montáž, uvedení do provozu, obsluha a údržba stroje
- Provoz stroje s vadnými bezpečnostními zařízeními nebo Ne Ne  
správně nainstalované nebo nefunkční a  
bezpečnostní a  
ochranná zařízení
- nedodržování pokynů v návodu k obsluze týkajících se přepravy, skladování, funkce, provozu, údržby a péče o stroj
- Neoprávněné konstrukční změny stroje
- vadné sledování Z  
části strojů, jeden opotřebení  
předmět
- Nesprávně provedené opravy
- Katastrofy způsobené cizími tělesy a vyšší mocí

### 1.3 Označení stroje

a označení stroj nahrazeno a  
Obchodní název položky, na kterou se vztahuje tento návod k obsluze - viz krycí list.

### 1.4 Ochrana autorských práv

Všechny dokumenty jsou chráněny autorským právem. Přenos a rozmnožování dokumentů, a to i částečně, stejně jako sdělování obsahu třetím stranám není dovoleno, pokud není výslovně dohodnuto.

### 1.5 Rezervace

Informace o technických údajích, rozměrech a vyobrazeních stroje, jakož i změny bezpečnostních norem podléhají dalšímu vývoji, a proto nejsou vždy závazné pro dodávku.

Tiskové a textové chyby vyhrazeny.

## 2. Zamýšleno použití

Stroj - hydraulická štípačka dřeva HE-16N - je vhodná pouze pro štípání dřeva o maximální délce 110 cm. Polena lze štípat pouze svisle ve směru obilí.

Stroj je určen pouze pro obsluhu 1 osobou. Na jednom stroji by nikdy neměli pracovat dva nebo více lidí.

Při štípání je bezpodmínečně nutné dbát na to, aby štípané dřevo leželo pouze na žebrové desce základní desky.

a bezpečnostní, pracovní a údržba pokyny výrobce, stejně jako ty v musí být dodrženy rozměry uvedené v technických údajích.

Jakékoli jiné použití je nevhodné. Nesprávné použití, úpravy stroje nebo použití dílů nedodaných výrobcem

zkontrolováno a schváleno, může dojít k nepředvídatelným škodám!



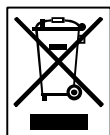
## VAROVÁNÍ!

### Možné zneužití

- Bezpečnostní zařízení jsou povoleno Ne demontována nebo vynechána.
- Použití neschváleného příslušenství.
- Stroj nesmí být provozován pro komerční účely.

***Osoby, které nejsou seznámeny s návodem k obsluze, děti, mládež a osoby pod vlivem alkoholu, drog nebo léků nesmí stroj obsluhovat.***

## 3. Životní prostředí



Odpad prosím recyklujte a nelikvidujte jej jako odpad. Veškeré nářadí, hadice a obaly musí být roztrženy, odvezeny do místního recyklačního střediska a zlikvidovány

likvidovat ekologicky šetrným způsobem.

Místo použití musí být chráněno před znečištěním unikajícími provozními látkami. Použité nebo zbylé provozní materiály je třeba recyklovat v souladu s předpisy na ochranu životního prostředí platnými v místě použití.



**Informujte se u místního úřadu pro likvidaci odpadu možnosti**

šetrné k životnímu prostředí a jeden materiál  
spravedlivá likvidace.

## 4. Zabezpečení

Tato část poskytuje komplexní přehled všech důležitých bezpečnostních aspektů pro adekvátní ochranu obsluhy a také pro bezpečný a bezporuchový provoz.

Nedodržení pokynů a bezpečnostních informací obsažených v těchto pokynech může vést k významným rizikům.

### 4.1 Varování

Varování jsou v tomto návodu k obsluze označena symboly. Bezpečnostní pokyny jsou uvozeny signálními slovy, která vyjadřují rozsah nebezpečí.

Je bezpodmínečně nutné dodržovat pokyny, abyste předešli nehodám, zraněním osob a škodám na majetku.



### NEBEZPEČÍ!

**Nedodržení tohoto pokynu představuje největší riziko smrti nebo život ohrožujících zranění.**



### VAROVÁNÍ!

**Nedodržení tohoto pokynu může mít za následek smrt nebo vážné zranění.**



### POZORNOST!

**Nedodržení tohoto pokynu může mít za následek lehké až středně těžké zranění.**



### DŮLEŽITÁ POZNÁMKA!

**Nedodržení tohoto pokynu může vést k poškození motoru nebo jiného majetku.**

## 4.2 Bezpečnostní pokyny



### VAROVÁNÍ!

**Seznamte se se strojem. Předpokladem bezpečné práce s tímto strojem je řádné zaškolení. Nesprávná obsluha nebo obsluha nevyškoleným personálem může představovat nebezpečí.**

Přečtěte si pozorně návod k obsluze tohoto stroje a věnujte pozornost štítkům připevněným na stroji. Seznamte se s aplikací a omezeními a také souvisejícími konkrétními potenciálními nebezpečími.

Seznamte se také s ovládacími prvky a jejich správným používáním. Naučte se, jak stroj zastavit a rychle vypnout. Nezkušená obsluha musí být vyškolená personálem obeznámeným se strojem. Teprve poté mohou stroj obsluhovat.

Kromě pokynů k bezpečnosti práce v tomto návodu k obsluze je třeba dodržovat předpisy bezpečnosti, prevence úrazů a ochrany životního prostředí platné pro oblast, ve které je stroj používán, a také předpisy o silničním provozu.

**odpovědnost provozovatele** Provozovatel musí zpřístupnit návod k obsluze a zajistit, aby si jej provozovatel přečetl a porozuměl mu. Návod k obsluze musí být předán. Kromě toho musí v pravidelných intervalech školit obsluhu a informovat je o nebezpečích při používání stroje.

Z dále je a operátor Proto odpovídá za to, že stroj je vždy v bezvadném technickém stavu.

### Odpovědnost operátora

Spouštět, obsluhovat a vypínat stroj smí pouze vyškolené osoby. Obsluha musí být proškolená ve správném používání stroje a s nezbytnými bezpečnostními zařízeními

důvěryhodný být.

Nedostatečně informovaní operátoři mohou

a ohrožovat ostatní osoby nesprávným používáním.

Noví uživatelé by měli být prodejcem poučeni, aby se seznámili s charakteristikami stroje, zamýšleným použitím a nezbytnými bezpečnostními zařízeními.

provozní personál



### VAROVÁNÍ!

**Stroj nesmí obsluhovat osoby, které nejsou seznámeny s návodem k obsluze, děti, mládež do 18 let a osoby pod vlivem alkoholu, drog nebo léků. Mladí lidé ve věku 16 a více let mohou stroj používat v rámci školení a pod dohledem proškolené osoby.**



**Stroj je určen pouze pro obsluhu 1 osobou! Dvě nebo více osob nesmí stroj nikdy obsluhovat a nakládat.**

Během štípání je zakázáno zdržovat děti nebo jiné osoby v pracovní oblasti. Pozor také na zvířata.

Stroj smí být provozován pouze venku a ne v uzavřených prostorách.

Provozovatel odpovídá za případné škody třetím osobám a jejich majetku.

### Pracovní prostor

Práce se strojem vyžaduje velkou pozornost.

- Na pracovišti musí být zajištěna dobrá viditelnost a světelné podmínky. **Špatné osvětlení může výrazně zvýšit riziko zranění!**
- Pro práci je nutná rovná a odolná plocha s dostatečnou volností pohybu.
- Nenechávejte našťípané dřevo v pracovní oblasti, **nebezpečí zakopnutí!**
- Za špatného počasí a na nerovném terénu se musíte neustále ujistit, že stojíte bezpečně, **Uklouznutí!**

Pracoviště kolem štípačky nebo dopravní cesty potřebné pro přistavení a odvoz dřeva musí být vytvořeny a udržovány tak, aby byla možná bezpečná práce.

## úkon

Nikdy neuvádějte do provozu poškozený stroj!

Pracujte pouze tehdy, pokud jste v dobré fyzické kondici.

Všechny práce provádějte klidně a opatrně.

Nikdy nenechávejte stroj běžet bez dozoru.

Stroj je vybaven mechanickým obouručním ovládáním. **Dvouruční ovládání je nutné před každou operací zkontrolovat.**

Během funkční zkoušky štípacího zdvihu nesahejte do běžícího stroje.

Nikdy nepracujte bez ochranných pomůcek. Účinnost bezpečnostních a ochranných zařízení nesmí být nepřijatelně ovlivněna nebo pozastavena.

Při znatelných změnách v chování stroje je nutné pohon okamžitě vypnout.

tovární nastavení (např. hydraulický ventil, ovládací páka) se nesmí měnit.

Pravidelně kontrolujte šroubové spoje a hladinu oleje.



### VAROVÁNÍ!

**Hydraulické kapaliny pod tlakem mohou být nebezpečné!**

Vždy se ujistěte, že sestava hadice:

- není poškozený nebo opotřebovaný;
- byl správně smontován nebo nainstalován.

Vyvarujte se zranění.

- Nikdy pod Tisk stojící  
Dotkněte se hydraulických hadic nebo hadicových vedení.
- Nikdy nehleďte netěsnosti holýma rukama; Používejte ochranné brýle a ochranný oděv!
- Nikdy nekontrolujte hadicová vedení v nebezpečných oblastech nebo v oblastech, kde běží stroje.
- Vždy pamatujte, že určité hydraulické kapaliny jsou vysoce hořlavé.

By měl ona pod Tisk stojící  
Pokud se vám hydraulická kapalina dostane pod kůži (injekce), okamžitě vyhledejte lékařskou pomoc.

## konec práce

Při opravách nebo údržbě, stejně jako při odchodu z pracoviště, je nutné přerušit napájení stisknutím červeného tlačítka na vypínači a vytažením síťové zástrčky. Pouhé přerušení napájení stisknutím červeného tlačítka nestačí!



### VAROVÁNÍ!

**Opravy, instalaci, údržbu a čištění a přepravu stroje provádějte pouze při vypnutém pohonu a stojícím náradí. V případě poruchy musí být provoz vždy vypnut.**

Používejte pouze originální náhradní díly a příslušenství LUMAG. Použití jiných náhradních dílů a příslušenství zvyšuje riziko nehod. Za škody z toho plynoucí neneseme žádnou odpovědnost.



### NEBEZPEČÍ!

**Při kontaktu se součástmi pod napětím hrozí smrtelné zranění! Zapnuté elektrické součásti mohou provádět nekontrolované pohyby a vést k vážným zraněním.**

Při přestavbě musí být pohon stroje vypnutý.



### NEBEZPEČÍ!

**Práce na elektrickém zařízení smí provádět pouze kvalifikovaní elektrikáři.**

Nikdy chybný spojovací linky použít. **Před každou operací je nutné zkontrolovat napájení.**

Stroje s elektrickým pohonem se nesmí provozovat za deště, protože by mohlo dojít k závadě spínače nebo elektromotoru!

### 4.3 Osobní ochranné prostředky (OOP)

Při manipulaci se strojem je naprosto nezbytné nosit osobní ochranné prostředky (OOP), aby se minimalizovalo riziko pro obsluhu. Je třeba dodržovat následující ochranná opatření:

- Přílehavý **Pracovní oděv** která nebrání pohybu. Primárně se používá k ochraně proti zachycení pohyblivými částmi.
- **zvukově izolační prostředek** jako jsou chrániče sluchu, kapsle atd. na ochranu před poškozením sluchu. **POZORNOST! Hluk může být zdraví škodlivý. Při překročení povolené hladiny hluku 80 dB(A) je nutné nosit ochranu sluchu.**
- **chránič zubů** k Ochrana před Onemocnění dýchacích cest zadržovat jemný prach nebo částice.
- **Ochranné brýle s bočními štíty** k ochraně očí před prachem nebo nečistotami.
- **pracovní rukavice** vyrobeno z pevné kůže, na ochranu před ostrými hranami, úlomky nebo nadměrnými vibracemi.
- **bezpečnostní obuv nebo boty** S Ocelové špičky pro ochranu před nerovnými, ostrými hranami substráty nebo padající objekty. Ze Bezpečnostní obuv také zajišťuje bezpečný postoj.
- **přilba** k ochraně hlavy před padajícími částmi a houpajícím se břemenem. Může také chránit před zraněním ve stísněných situacích.

### 4.4 Zbytková nebezpečí a ochranná opatření



#### **VAROVÁNÍ!**

**Deaktivace, změna, blokování, demontáž, přestavba nebo instalace jakýchkoli částí bezpečnostních a ochranných zařízení stroje je přísně zakázáno a jejich nedodržení může vést k vážným nebo život ohrožujícím zraněním.**

#### Mechanická zbytková

#### nebezpečí drčení, stříhání

Nebezpečí poranění (rozdrčení nebo odříznutí) částí těla při spuštění štípacího nože nebo při nesprávném vedení nebo podepření štípacího materiálu.

→ Vždy používejte 2ruční ovládání. Nesahejte do procesu štípání. Nikdy nepracujte na stroji ve dvojicích.

Nebezpečí zranění zaseknutými kmeny.

→ Vyklepejte pouze zaseknuté dřevo. Dřevo je při vyjímání pod velkým napětím, v prasklině se vám mohou rozdrtit prsty.

→ Pozor na padající dřevo, může si poranit nohy.

→ Pozor na kolemjdoucí!

#### **zranění obecně**

Při práci se suchým dřevem může náhlé rozštípnutí způsobit vážná zranění. Kusy dřeva mohou během štípání odpaďnout a poranit si nohy.

→ Nesahejte do procesu štípání.

→ Dodržujte dostatečnou bezpečnostní vzdálenost.

→ Ovládejte stroj klidně a opatrně.

→ Při manipulaci se strojem je bezpodmínečně nutné nosit osobní ochranné prostředky (OOP).

#### Zanedbání ergonomických zásad

#### **neopatrný použití osobní**

Ochranné prostředky (OOP)

neopatrné používání nebo vynechání osobní ochranné prostředky mohou vést k vážným zraněním.

→ Noste předepsané ochranné prostředky.

#### **Nedostatečné místní osvětlení**

Špatné osvětlení představuje vysoké bezpečnostní riziko.

→ Vždy zajistěte dostatečné osvětlení na pracovišti.

#### **Lidské chování, špatné jednání**

→ Při všech pracích buďte vždy plně soustředěni.

Zbytkové nebezpečí nelze nikdy vyloučit.

#### Elektrická zbytková nebezpečí

#### **Přímý nebo nepřímý elektrický kontakt**

Dotyk částí pod napětím, když jsou elektrické nebo vadné součásti otevřené nebo nesprávně elektrické spojovací vedení, může vést ke zranění.

→ Vadné kabely nebo zástrčky nechte vyměnit odborníkem.

→ Před údržbovými pracemi vytáhněte síťovou zástrčku.

→ Stroj používejte pouze na připojení s proudovým chráničem (FI).

#### Tepelná zbytková nebezpečí

#### **Popáleniny, omrzliny**

Dotyk horkých povrchů může způsobit popáleniny.



→ Nechte motor vychladnout. Vždy zajistěte dostatečné větrání motoru.

#### Nebezpečí hluku

##### **poškození sluchu**

Delší a nechráněná práce se strojem může vést k poškození sluchu.

→ Vždy používejte ochranu sluchu.

#### Nebezpečí způsobené materiály a jinými látkami

##### **kontakt, inhalace**

Odmrštěné předměty nebo tekutiny mohou způsobit poškození zdraví.

→ Při štípání mohou mechanické částice poranit oči. Vždy používejte ochranné brýle!

→ Hydraulické oleje jsou jedovaté. Po vdechnutí mlhy nebo výparů vyvedte na čerstvý vzduch. Po zasažení očí důkladně vyplachujte (nejméně 10 minut) vodou a poté vyhledejte očního lékaře.

##### **požár, výbuch**

Nebezpečí požáru a uklouznutí v důsledku úniku hydraulické kapaliny.

→ Během provozu je zakázáno kouření, oheň a otevřený oheň!

→ Rozlitý tekutý prostředek vázající olej S vyčistěte a zlikvidujte v souladu s předpisy.

#### Jiná nebezpečí

##### **Lidé uklouzávají, klopýtají nebo padají**

Můžete se zranit zakopnutím na nestabilních a nerovných površích.

→ Dávejte pozor na překážky v pracovní oblasti. Vždy se ujistěte, že máte bezpečný postoj a noste bezpečnostní obuv.

#### **4.5 Chování v případě nouze**

V případě nehody zahajte potřebná opatření první pomoci a co nejrychleji vyžádejte kvalifikovanou lékařskou pomoc.

Při žádosti o pomoc uveďte následující informace:

- kde se to stalo
- co se stalo
- kolik zraněných
- jaké zranění
- kdo se hlásí!

## 5. Použité výstražné a výstražné symboly

Na stroji jsou symboly, které představují důležité informace o produktu a pokyny k použití.



#### **POZORNOST!**

**Tady jde o vaši bezpečnost.** Symbol označuje nebezpečí, varování nebo upozornění.



Před použitím stroje si kompletně přečtěte tyto pokyny.



Noste bezpečnostní obuv.



Používejte ochranné rukavice.



Používejte ochranu očí.



Používejte ochranu sluchu.



Nikdy neodstraňujte ani nemanipulujte s žádným ochranným nebo bezpečnostním zařízením.



Udržujte stroj mimo dosah tepla, jisker a plamenů. V blízkosti štípačky nekuřte.



Udržujte kolemjdoucí mimo pracovní oblast.



Vyhýbat se ona zranění a kvůli a pohyby z může vzniknout štípací nůž.



Vždy držte ruce mimo dosah pohyblivých částí.



Nikdy neodstraňujte zaseknutá polena rukama.



#### **Nebezpečí uklouznutí a klopýtnutí!**

Udržujte svůj pracovní prostor čistý! Nepořádek může vést k nehodám.





**Varování!** Kapalina pod vysokým tlakem (hydraulický olej, mazivo nebo palivo) může snadno potřísnit oděv nebo pokožku a způsobit vážné zranění!



Pouze elektrický pohon: varování před nebezpečným elektrickým napětím.



Před opravou, údržbou nebo čištěním odpojte napájení.



Stroj smí obsluhovat pouze jedna osoba.



Použitý olej zlikvidujte způsobem šetrným k životnímu prostředí.



Nevystavujte stroj dešti.

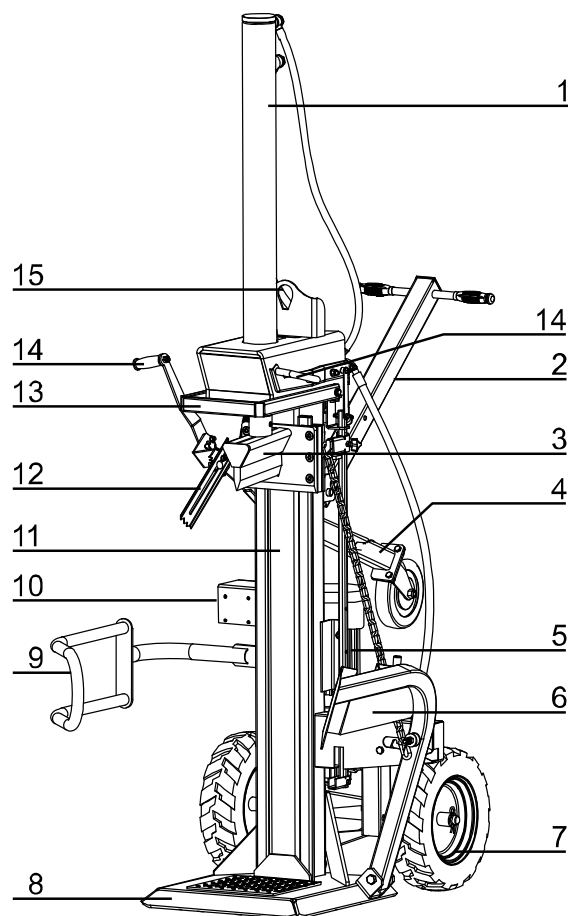


zvedací bod



vazný bod

## 6. Identifikace dílu



- 1 hydraulický válec
- 2 transportní rukojeť
- 3 štipací nůž
- 4 žokejové kolo
- 5 Pohonná jednotka (E-motor 400V)
- 6 zvedák kmenů
- 7 transportní kolo
- 8 spodní deska
- 9 Ochranné rameno (přidržené rameno)
- 10 vypínač
- 11 dělených rámů
- 12 přidržovací dráp
- 13 vratný držák
- 14 Ovládací páka (dvouruční ovládání)
- 15 Přepravní zarážka/zvedací oko

## 7. Specifikace

modelové číslo	HE-16N
Motor (400V 3N~50Hz)	S6 40%* IP54 4,5 kW
štípací síla	16t ± 10%
délka mezery max.	56-110 cm
mezera-Ø max.	8-30 cm
hydraulický tlak	27,7 MPa
kapacita hydraulického oleje	18L
zdvih válce	94,8 cm
hladina akustického tlaku	leží níže 85 dB(A)
Pracovní rychlost	4,6 / 14,2 cm/s
rychlost přetáčení	6,4 cm/s
rozměry	L / 105 cm Š / 155 cm V / 250 cm
hmotnost	286,50 kg

\* Nepřerušovaný periodický provoz: provozní režim S6, pracovní cyklus 40 %, doba cyklu 10 min.

Motor se nechá 4 minuty běžet v zátěži a poté se musí 6 minut chladit na volnoběh, jinak by došlo k přehřátí.

### podmínky použití

Tato štípačka je určena pro provoz při okolní teplotě mezi +5°C a 40°C a v maximální nadmořské výšce 1000 m nad mořem. tj. M. navržený. Vlhkost by měla být nižší než 50 % při 40 °C. Skladování nebo přeprava může probíhat při teplotách mezi -25°C a 55°C.

Proudový chránič (FI spínač) musí být vybaven maximálním zbytkovým proudem 0,03 A.

Síťový přípojovací kabel a prodlužovací kabel musí mít 5 žil = 3P + N + PE (3/N/PE).

Síťová přípojka musí být jištěna 16A.

Pryžové kabely pro elektrické připojení musí odpovídat EN60245 a být označeny symbolem H07RN. Označení kabelů je vyžadováno zákonem.

### 7.1. Elektrické připojení



#### VAROVÁNÍ!

**Práce na elektrické instalaci a elektrickém zařízení smí provádět pouze kvalifikovaní elektrikáři.**

Díky třífázovému motoru 400 V / 50 Hz by měla být štípačka připojena ke standardnímu síťovému napájení 400 V + 10 % / 50 Hz + 1 % Hz.

a elektrický péče dostal se S  
bezpečnostní zařízení proti Pod napětím,  
přepětí, nadproud, stejně jako jeden

## 8. Rozsah dodávky

Po vybalení zkontrolujte obsah kartonu nebo přepravní krabice

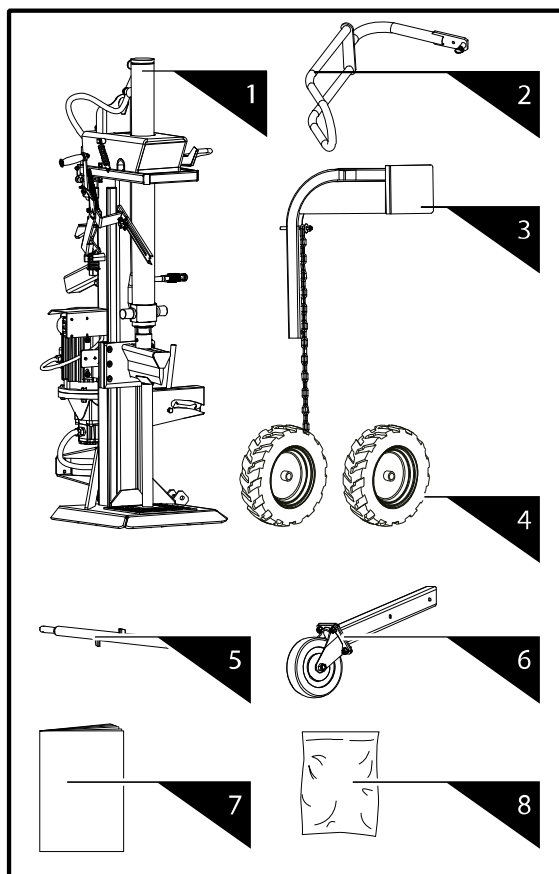
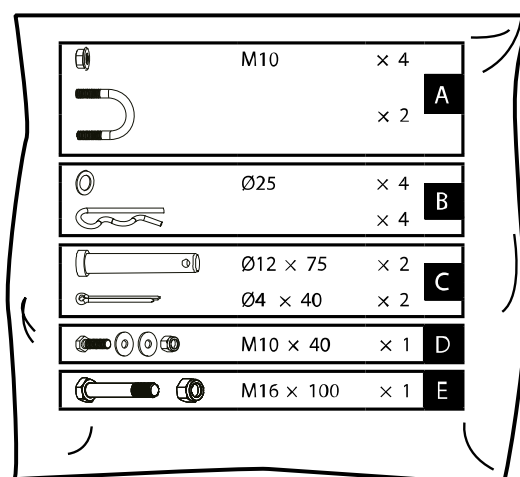
- úplnost
- jakékoli poškození při přepravě

Jakékoli reklamace ihned nahláste prodejci nebo výrobcí. Pozdější reklamace nebudou akceptovány.

Stroj je dodáván částečně v demontu. Montážní práce podle bodu 9 musí být dodrženy.

Máte-li jakékoli dotazy nebo problémy se strojem, kontaktujte nás. Můžete nás kontaktovat e-mailem: [info@lumag-maschinen.de](mailto:info@lumag-maschinen.de) nebo telefonicky na tel. +49 8571/92 556-0.

8 montážní sada součástí



1 hydraulická štípačka dřeva s pohonnou jednotkou 2

ochranné rameno (přidržené rameno)

3 zvedáky klád

4 transportní kola (2 kusy) 5

kolová náprava

6 opěrné kolo

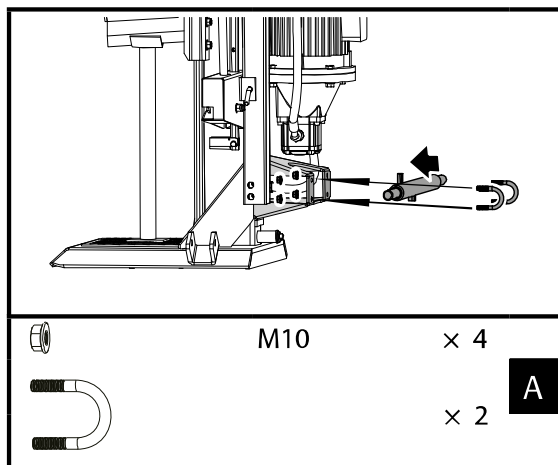
7 návod k použití

## 9. Montáž - štípačka

### Krok 1: Namontujte osu kola.

(obrázek A)

náprava kola jak na obrázku na a Proto v dodaném držáku a upevněte jej dvěma U-šrouby a pojistnými maticemi.

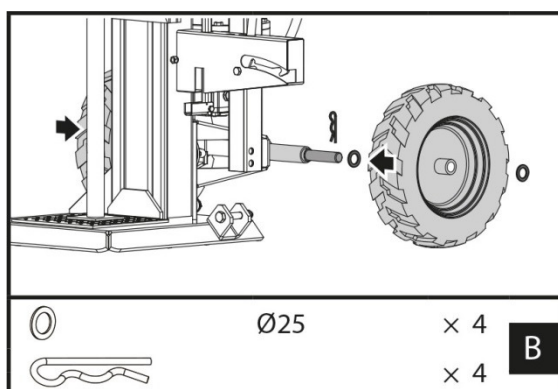


### Krok 2: Namontujte transportní kola.

(obrázek B)

Nasuňte kolo na osu kola podle obrázku a zajistěte podložkami a závlačkou. Pozor na pořadí podložek!

Stejným způsobem namontujte druhé kolo.



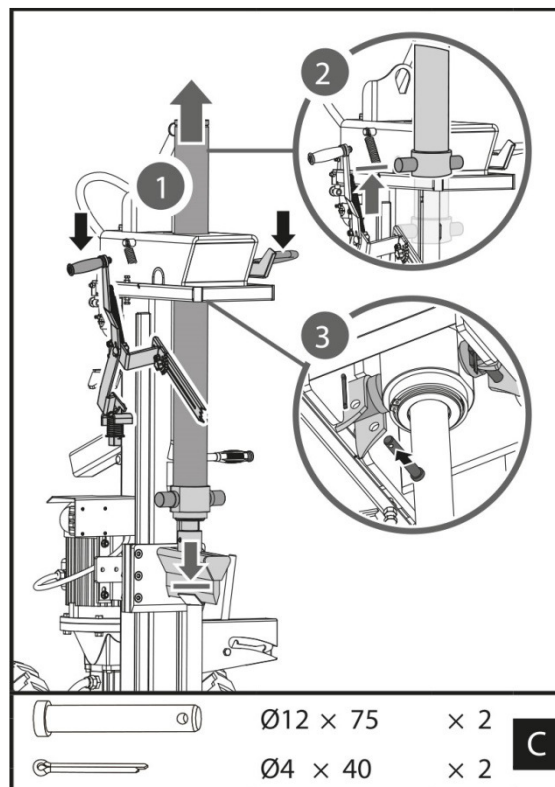
### Krok 3: Odstraňte podpěru rozvíracího nože /

### Zjistěte provozní stav

(obrázek C)

Válec musí být uzamčen k hornímu rámu. Dva pojistné čepy s pružinovými závlačkami jsou již v držáku na rámu stroje (3).

1. Odstraňte oba šrouby, každý zajištěný závlačkou.
2. Připojte stroj k elektrické síti a zapněte jej.
3. Ztlačte obě ovládací páky dolů, válec se vysune nahoru do držáku (1+2).
4. Vložte oba šrouby zpět do držáku a zajistěte je závlačkou (3). Válec je připevněn k štípačce.



*cylindrický zámek*

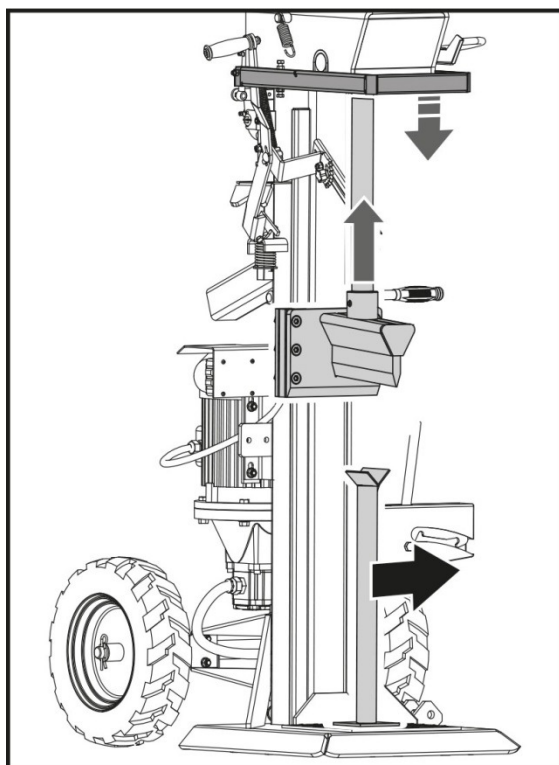


**VAROVÁNÍ!**

Štípačku během celého procesu vypněte - obr. C, bod 3 - a vytáhněte síťovou zástrčku, aby štípací klín nespádl.

Po uzamčení válce na štípačce:

1. Znovu připojte stroj k napájení a zapněte jej.
2. Zatlačením na vratný držák (uchopte střed držáku) uvolněte podpěru štípacího nástroje.
3. Vypněte stroj a vytáhněte síťovou zástrčku.
4. Odstraňte podpěrné zařízení.

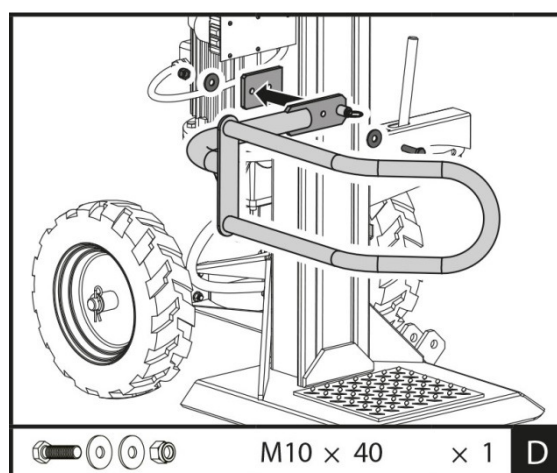


Odstraňte podpěru štípacího klínu

**Krok 4: Sestavte ochranné rameno (přidržené rameno).**  
(obrázek D)

Připevněte ochranné rameno na levou stranu podle obrázku. Při prohlížení předpokládejte, že stojíte před štípačkou.

1. Umístěte ochranné rameno do otvoru, jak je znázorněno na obr. D.
2. Zajistěte ochranné rameno k držáku pomocí šroubu M10x40 se šestihornou hlavou, podložek a matice.  
Poznámka a Série a podložky!



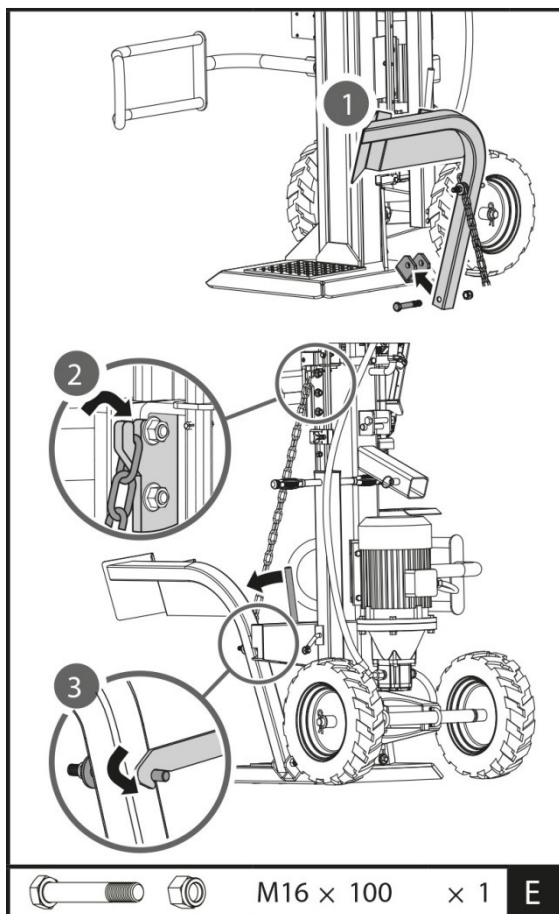
Namontujte ochranné rameno (přidržené rameno).

### Krok 5: Namontujte zvedák kmene

(obrázek E)

Připevněte zvedák kmene vpravo, jak je znázorněno. Při prohlížení předpokládejte, že stojíte před štípačkou.

1. Umístěte zvedák dřeva do držáku, jak je znázorněno na obr. E, a zarovnejte jej s otvory.
2. Zajistěte zvedák dřeva pomocí šroubu se šestihlannou hlavou M16x100 a matice (1).
3. Zahákněte řetěz zvedáče dřeva na klínové vedení (2).
4. Zaklapněte zvedák dřeva na místo (3), v závislosti na zamýšleném použití. Pokud například není potřeba zdvihač kmenů, lze jej zacvaknout a sloužit jako druhé ochranné rameno.

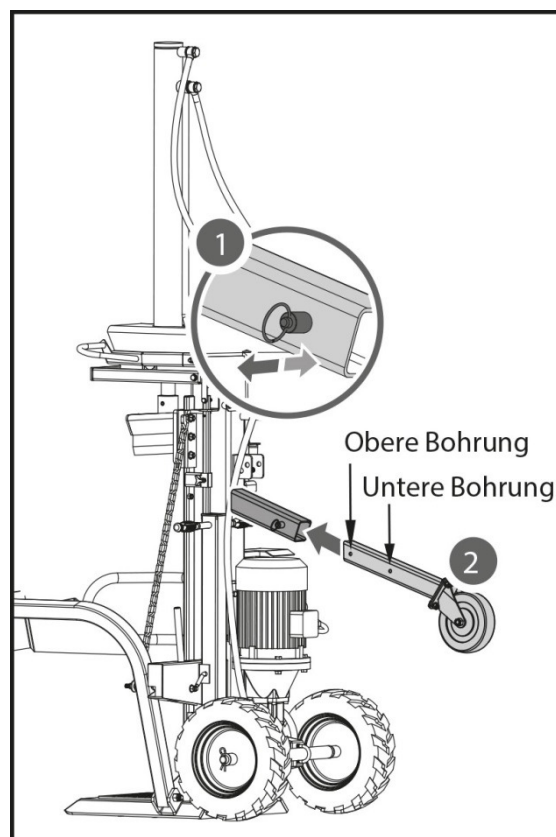


Namontujte zvedák kmenů

## 10. Doprava

### Krok 1: žokejové kolo V přepravní poloha místo.

1. Zatáhněte za šrouby pružiny podle obrázku. (1)
2. Zasuňte čtvercovou trubku opěrného kola do držáku a vyberte příslušný otvor (horní nebo spodní otvor). (2)
3. Zaklapnutím šroubu pružiny zajistěte opěrné kolo. (1)



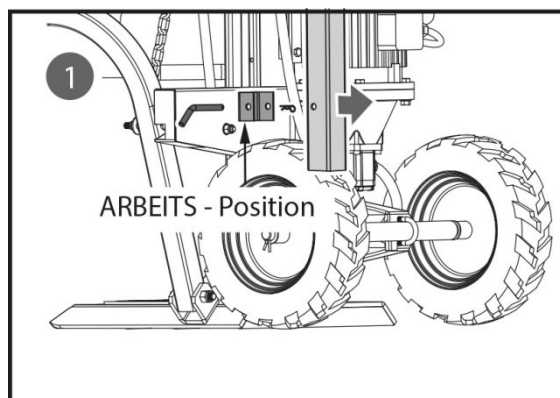
Nastavte opěrné kolo do přepravní polohy

## Krok 2:

Nainstalujte přepravní rukojeť.

Přepravní madlo je při dodání ve svislé poloze, připevněno k držáku pomocí pojistného šroubu (krátkého).

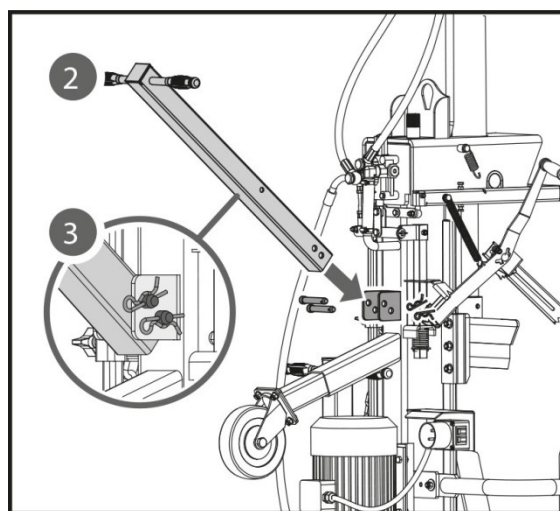
1. Vytáhněte zajišťovací čep a vyjměte přepravní rukojeť z držáku. (1)



2. Namontujte přepravní rukojeť ve směru šipky, jak je znázorněno na následujícím obrázku.

A. Zasuňte přepravní rukojeť do držáku. (2)

b. A zajistěte pomocí dvou zajišťovacích šroubů a jednoho pružinového kolíku. (3)



## 11. Povýšení na umístění



**VAROVÁNÍ!**

**U elektricky poháněných strojů: Před změnou umístění vytáhněte síťovou zástrčku.**

Štípačka je vybavena podvozkem pro menší přesuny.

V zadní části je náprava se dvěma koly. Na horní straně štípacího sloupu je připevněno zvedací oko (a). Na zadní stranu štípače lze namontovat přepravní rukojeť (b).

Při přepravě se štípačka mírně nakloní dozadu pomocí přepravní rukojeti, dokud nejsou kola na zemi. Při přemísťování držte stroj pevně za přepravní rukojeť, aby se štípačka nepřevrátila.



**POZORNOST!**

**Stroj lze přepravovat pouze se spuštěným válcem.**

**Výška v přepravní poloze: 192 cm**

Při zvedání a spuštění válce dbejte na to, aby nedošlo k přiskřípnutí hydraulických hadic!

Plnicí šroub oleje  
být zavřený.

Z

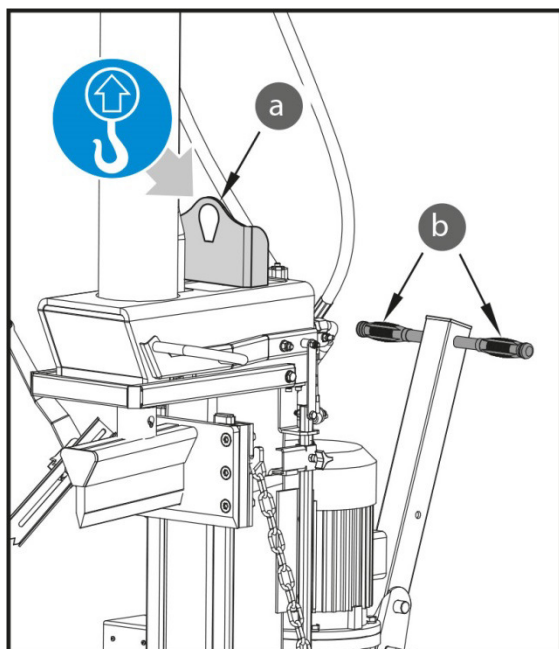
olejová nádrž

dostal se

Vypněte pohon a otočte boční zdvihače dřeva nahoru a zajistěte je.



## Nakládání pomocí jeřábu



### **VAROVÁNÍ!**

Při použití jeřábu připevněte zvedací popruh ke zvedacímu bodu (a). Nikdy se nepokoušejte zvedat štípačku za rukojeť (b).



### **VAROVÁNÍ!**

Používejte pouze zvedací zařízení a jeřáb s dostatečnou nosností.

Nikdy nestoupejte pod těžkými břemeny!

## 12. Sestava



### **VAROVÁNÍ!**

**Stroj uvádějte do provozu pouze ve stabilní poloze!**

Uspořádejte si pracovní prostor. Naplánujte si práci předem, abyste ušetřili čas a námahu.

Štípač dřeva musí být bezpečně postaven na rovném a pevném povrchu. Musí být zajištěna dostatečná volnost pohybu při práci.

Stroj musí být umístěn přímo na zemi. Nesmí se pod něj pokládat žádné dřevěné desky, ploché tyče atd.



### **VAROVÁNÍ!**

**Pracovní prostor musí být udržován bez zbytků dřeva a překážek (nebezpečí zakopnutí). Kluzké a kluzké oblasti by měly být otupeny. Nikdy nesahejte do štípacího prostoru, když se štípací klín pohybuje!**

## 13. Hydraulika

### Poznámka k hydraulice

Nádrž na hydraulický olej je umístěna ve štípacím sloupku štípačky. Olejová nádrž je z výroby naplněna hydraulickým olejem. Pokud je štípačka během přepravy nakloněna velmi dozadu, ujistěte se, že z plnicího hrdla nemůže unikat žádný olej.



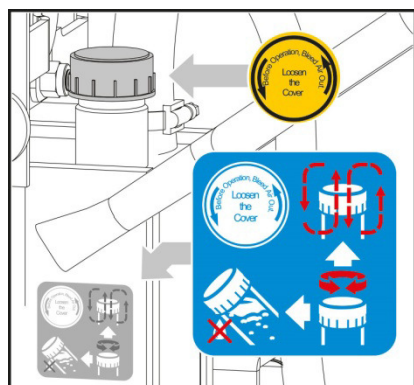
### DŮLEŽITÁ POZNÁMKA!

**Při nízkých teplotách je olej v hydraulickém systému stále velmi viskózní. Okamžitá práce (štípání) při takových teplotách může poškodit hydraulický systém. Proto by při nízkých teplotách měl štípač nejprve chvíli běžet naprázdno, aby se hydraulický olej mohl zahřát.**

Aby se v nádrži hydraulického oleje nevytvářel tlak, je třeba dodržovat následující:

Uzávěr nádrže na nádrži hydraulického oleje by měl být o několik otáček uvolněn, aby mohl během provozu unikat vzduch.

Po rozdělení pevně našroubujte víčko nádrže, aby v tomto místě nevytekl žádný olej.



### DŮLEŽITÁ POZNÁMKA!

**Nikdy nezapomeňte odvdušnit nádrž! V opačném případě bude vzduch v systému znovu a znovu stlačován a expandován, což má za následek zničení těsnění hydraulického okruhu a štípačku nelze dále používat. V tomto případě nelze uplatnit žádnou záruku.**

## 14. Druhy pohonu

### 14.1 Elektrický pohon



### VAROVÁNÍ!

**Práce na elektrické instalaci a elektrickém zařízení smí provádět pouze kvalifikovaní elektrikáři.**

U třífázových motorů je nutné při jejich novém připojení nebo přemístění zkontrolovat směr otáčení. V případě potřeby se musí polarita přehodit (kombinace vypínače / střídač fáze).



### VAROVÁNÍ!

**Pokud se motor otáčí nesprávným směrem, dojde k poškození hydraulického čerpadla!**

**Zapnutí/vypnutí elektromotoru ON (I):**

Stiskněte zelené tlačítko START. OFF(O):

Stiskněte červené tlačítko OFF.

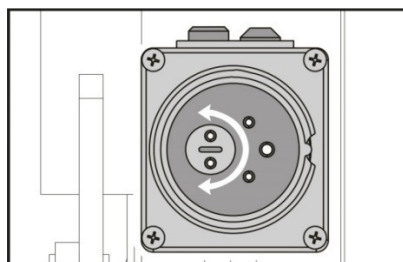
Před uvedením do provozu je třeba zkontrolovat směr otáčení motorů 400 V krátkým zapnutím a vypnutím. Směr otáčení musí odpovídat šipce na krytu ventilátoru motoru. Pokud směr otáčení nesouhlasí se šipkou na skříni ventilátoru, je nutné jej změnit pomocí fázového měniče.

**Zkontrolujte směr otáčení**

1. Motor krátce zapněte a opět vypněte.
2. Zkontrolujte směr otáčení při doběhu motoru, viz šipka směru otáčení

**Změna směru otáčení třífázových motorů**

Pomocí plochého šroubováku otočte oba póly na střídači fáze, bílá deska - konektoru o 180°.





#### NEBEZPEČÍ!

**Nebezpečí usmrcení elektrickým proudem!**  
Při kontaktu se součástmi pod napětím hrozí smrtelné zranění. Zapnuté elektrické součásti mohou provádět nekontrolované pohyby a vést k vážným zraněním.

#### Nebezpečí!

Síťová přípojka a prodlužovací kabel musí být 5žilový a mít minimální průřez kabelu 2,5 mm<sup>2</sup>. Kromě toho by délka kabelu pro motory 400 V neměla překročit 25 m a také by měl mít průřez kabelu alespoň 2,5 mm<sup>2</sup>. Prodlužovací kabel musí být zcela odvinutý.

Stroj smí být provozován pouze přes síť S  
zajištěnou proudovým chráničem ≤ 30 mA.

#### Třífázový motor: síťové napětí 400 V-50 Hz

Síťové připojení pouze přes bezpečnostní zásuvku 5pin 400V s pojistkou 16A. Během provozu nesmí být ke stejnému okruhu připojeny žádné další spotřebiče, protože by to mohlo spustit pojistku a spustit jistič.

Pokud se motor v důsledku přetížení příliš zahřeje, automaticky se vypne díky vestavěné ochraně proti přetížení. Motor smí být znovu zapnut až po ochlazení na povrchovou teplotu cca 30 °C (vlažný).

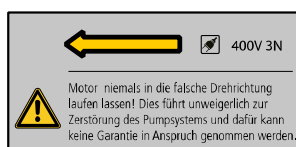
Motor a spínač se nesmí čistit hadicí s vodou, vysokotlakým čističem nebo podobnými zařízeními. Hrozí nebezpečí úrazu elektrickým proudem a zničení. Hydraulickou štípačku je také zakázáno používat venku, když je vlhká!

#### Kombinace spínač/zástrčka

Pokud nelze štípačku znovu zapnout (zelené tlačítko START skočí zpět), motor ještě dostatečně nevychladl. Nedržte tlačítko napájení!

#### pracovní pozice

1. Stiskněte zelené tlačítko START.
2. Zkontrolujte směr otáčení motoru.



## 15. Uvedení do provozu

**Štípač dřeva nesmí být postaven na nakloněné ploše. Zvláštní pozornost je třeba věnovat tomu, aby se podlaha při vysokém zatížení stroje nepovolila. Při práci vždy udržujte svislou polohu.**

**Nepracujte sami, pro případ nouze musí být někdo poblíž (telefonní dosah).**

Před provozem naneste na kluzné plochy rozvíracího klínu tenkou vrstvu maziva, abyste prodloužili životnost kluzných bloků.

Před každým spuštěním musí být štípač zkontrolován, zda není poškozen.

Hydraulické hadice a přípojná místa nãšechno hydraulickém systému musí být zkontrolovány, aby bylo možné identifikovat a odstranit případné netěsnosti.

Na stroji musí být připevněna všechna bezpečnostní zařízení. Nesmějí být odstraněny nebo učiněny nepoužitelnými.

Udržujte rukojeti suché a čisté.

Před zahájením práce zkontrolujte snadnost pohybu a funkci ovládací páky.

Pokud se vyskytnou závady nebo závady, nesmí být stroj uveden do provozu, dokud nebudou odstaveny.

**POZORNOST! Při všech pracích na stroji je bezpodmínečně nutné používat předepsané ochranné prostředky a vypnout pohon.**

## 16. Služba

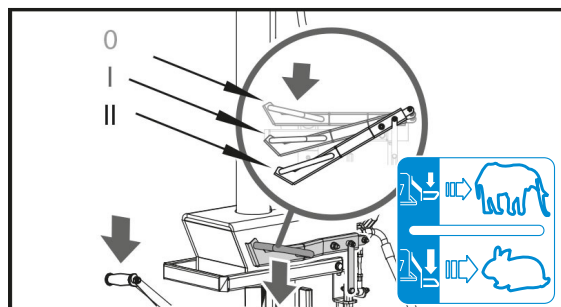


### DŮLEŽITÁ POZNÁMKA!

Při venkovních teplotách pod 0 °C je hydraulický olej viskózní. Aby nedošlo k poškození hydraulického systému, musí být stroj provozován při takových teplotách na volnoběh po dobu nejméně 5 minut, aby hydraulický systém dosáhl své provozní teploty. V opačném případě nelze zaručit správnou funkci štípání.

### 16.1 Dvouruční ovládání

Štípací výkon a rychlost jsou regulovány pomocí 2-stupňového systému.



#### Poloha "0" = neutrální poloha

Výchozí poloha ovládací páky.

#### Úroveň "I" = normální rychlostní stupeň

Oba joysticky byly stisknuty současně. Dokud jsou ovládací páky stisknuty v této poloze, pohybuje se štípací klín nízkou rychlostí a s maximálním štípacím výkonem.

⇒ *Pro štípání čerstvě pokáceného a tvrdého dřeva.*

#### Úroveň "II" = rychlý posuv

V této poloze běží štípací klín maximální rychlostí a se sníženým štípacím výkonem.

⇒ *Pro štípání běžného dřeva.*

Jednotlivé úrovně lze snadno nastavit lehkým nebo silným stisknutím.

## 16.2 Vytáhněte válec

Stroj je dodáván ve sníženém stavu.

Před zahájením štípání musí být válec vysunut a zajištěn. Viz ... / MONTÁŽ, Krok 3: Demontujte držák štípacího klínu, strana 13+14.

1. Zatlačte ovládací páku dolů. Cylindrická vložka se pohybuje nahoru, dokud se nedotkne cylindrické vložky.
2. Válec zámku. HEZ-22 se dvěma šrouby a jednou závlačkou, HEZ-30 se dvěma blokovacími plechy.
3. Zatlačte vratnou konzolu dolů, štípací nůž se vrátí do výchozí polohy (koncový doraz).
4. Štípací práce mohou být provedeny.

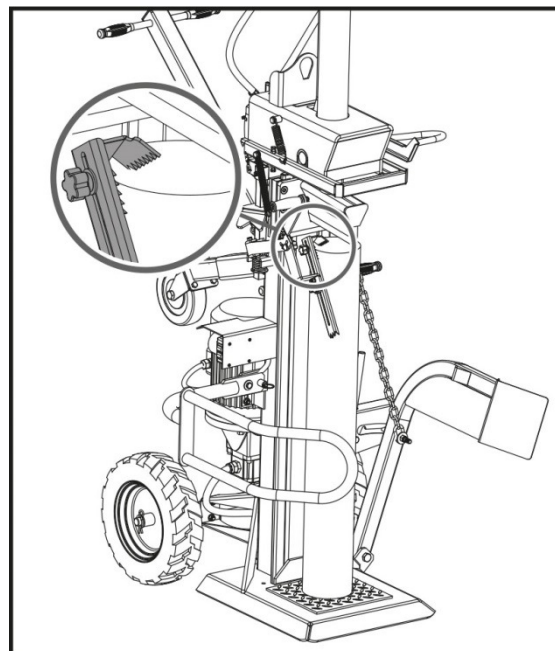


### VAROVÁNÍ!

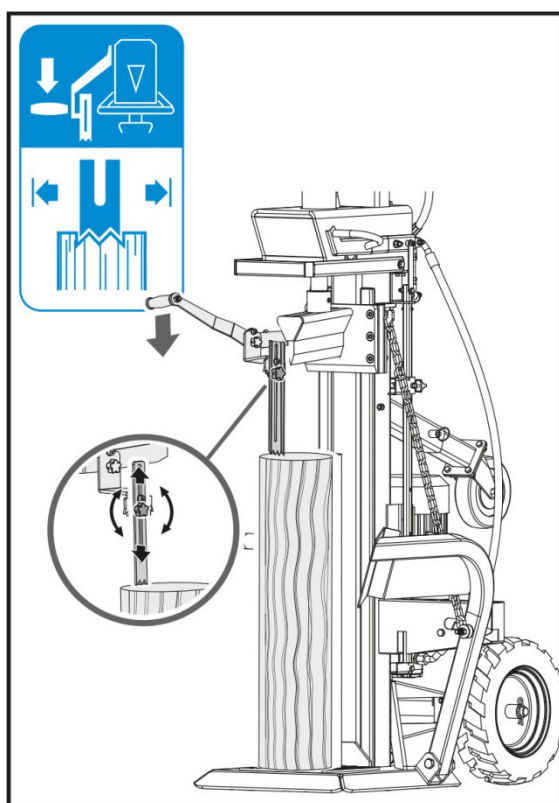
Při zvedání a spouštění válce dbejte na to, aby nedošlo k přiskřípnutí hydraulických hadic!

### 16.3 Proces dělení

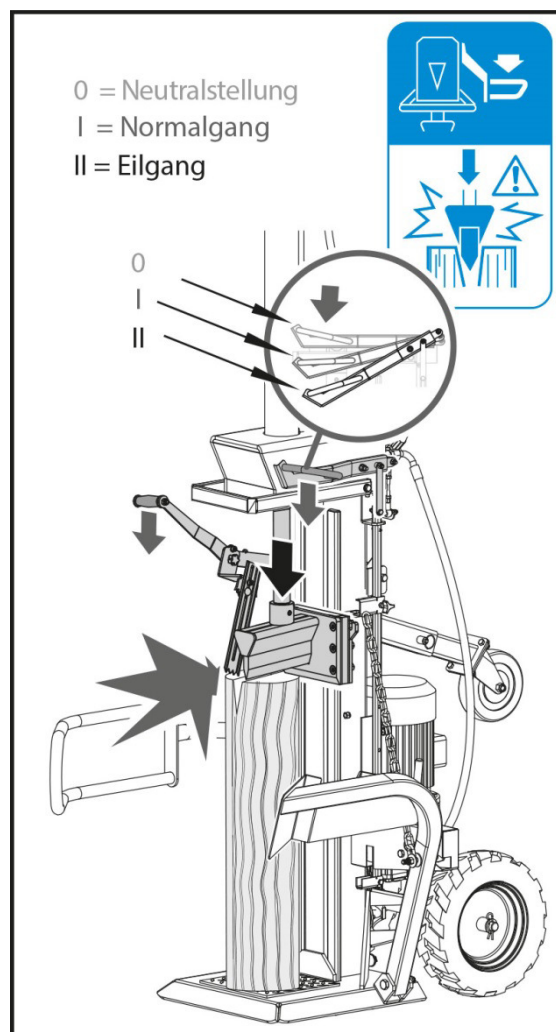
1. Položte poleno pod štípací nůž na základní desku.
2. Zatlačte levou ovládací páku dolů a zároveň spusťte dráp proti kmenu, abyste jej přidrželi.  
**POZORNOST! Nastavte přídržnou čelist na příslušnou výšku kmene.**
3. Zarovnejte kládu, držte levý joystick stisknutý a pravý joystick tlačte dolů na normální rychlost (I). Doporučujeme štípat se stupněm I (normální rychlost), dokud se kus dřeva neroztrhne. Poté pokračujte v lisování na úrovni II (rychlý posuv), protože je zapotřebí menší síla a štípání může být provedeno rychleji.
4. Po úplném rozštípnutí polena uvolněte obě páky.
5. Zatlačte zpětný držák dolů, štípací nůž se nyní opět zasune.
6. Poté vyjměte naštípané dřevo a začněte s dalším štípacím procesem.



*Při štípání dlouhých polen je praktické a bezpečnější použít malý dráp, jak je znázorněno na obrázku.*

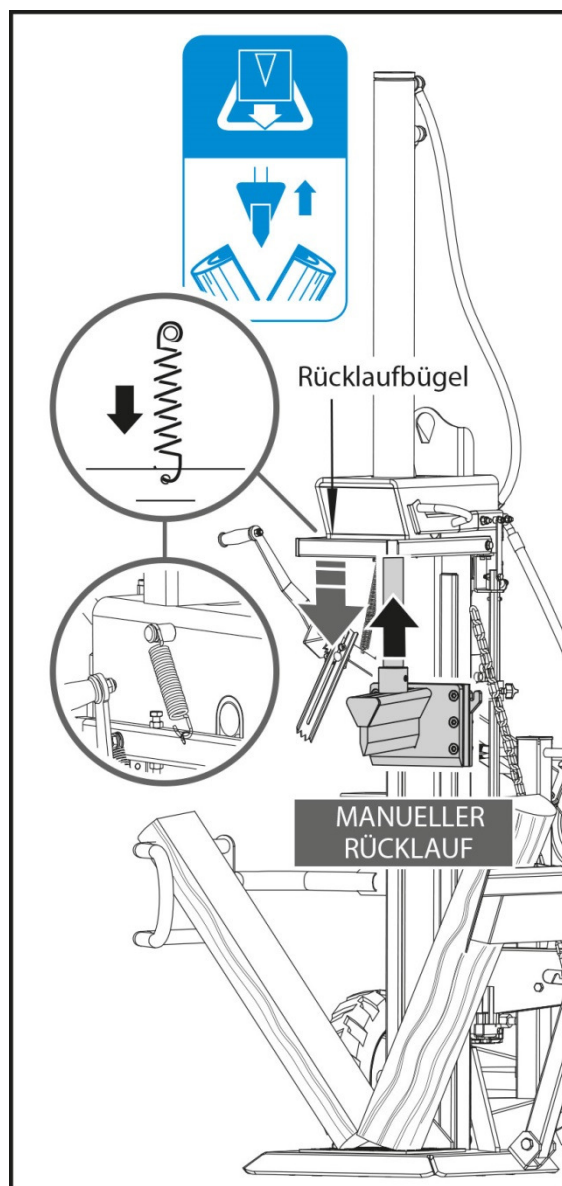


*Více o tom viz ... proces dělení, body 1 + 2*



*Více o tom viz ... proces dělení, bod 3*





Více o tom viz ... proces dělení, body 4+5



#### DŮLEŽITÁ POZNÁMKA!

**Pružina je již z výroby připojena k vratné konzole.**

#### 16.4 Poznámky k rozdělení

Štípaná polena musí mít rovný povrch řezu kolmý ke směru štípání.

Nosná plocha (základní deska) stroje musí být čistá. Zbytky dřeva z dřívě štípaného dřeva musí být odstraněny.

Bezpodmínečně dbejte na to, aby poleno drželo pod štípacím nožem svisle, jinak hrozí nebezpečí poranění sklouznutím polena!

Dřevo ke štípání nesmí držet jiná osoba, ale pouze přidržovacím drápkem na levé ovládací páce.

**Obsluha musí provádět štípání oběma rukama.** Pravá ruka na pravé a levá ruka na levé ovládací páce.

**POZORNOST! Nikdy neštípejte sukovité nebo šikmo řezané dřevo!**

Polena se musí podélně rozštípnout.

V případě extrémně přerostlého dřeva polena odštípněte od okraje.

Před odstraněním zaseknutých kmenů vypněte pohon.



#### POZORNOST!

sloupců **ona Ne** čerstvé dřevo! **suchý,**  
Ochlazené dřevo se snadněji štípe a nezaklíní se - jak tomu často u čerstvého dřeva bývá



#### VAROVÁNÍ!

Rozštípněte poleno ve směru obilí! Štípejte pouze právě odřezaná polena. Štípaná polena by měla ležet naplocho na základní desce.



#### VAROVÁNÍ!

**Přilepená polena neodstraňujte rukama! Nikdy nedovolte ostatním, aby vám pomohli odstranit zaseknuté protokoly.**



#### DŮLEŽITÁ POZNÁMKA!

**Dávejte pozor, abyste při odstraňování zaseknutých kmenů nepoškodili pístnici hydraulického válce.**

**Nepoškodte pístnici! Při odstraňování zaseknutých kmenů mohou nekontrolované nebo trhavé pohyby poškodit pístnici/ těsnění hydraulického válce.**

#### 16.5 Vypněte stroj

Před vypnutím stroje odtlakujte všechny hydraulické funkce.

⇒ *Chcete-li to provést, nastavte všechny ovládací prvky do neutrální polohy.*

## 17. Kontrolní práce



**Před všemi kontrolními pracemi na stroji:**

- vypněte pohon a
- v případě elektromotorů odpojte stroj od sítě.
- Vyčistěte stroj od zbytků dřeva, třísek a jiných nečistot.

### 17.1 Šroubové spoje

Po první operaci zkontrolujte dotažení všech šroubů a matic a v případě potřeby je dotáhněte. Poté pravidelně utahujte a kontrolujte všechny šrouby a matice.

Vyměňte ztracené šroubové spoje.

Všechno hydraulické armatury a -  
Zkontrolujte hadice, zda netěsní a pevně sedí.

### 17.2 Vedení štípacího nože

Vedení štípacího sloupu je nutné pravidelně stříkat silikonovým sprejem zepředu i zezadu. Nikdy nepoužívejte mazací tuk, protože zbytky dřeva by mohly poškodit vedení štípacího nože nebo kluzné bloky (= opotřebitelný díl).

### 17.3 Dvouruční ovládání

Zkontrolujte, zda se klouby kombinovaného přídržného a spínacího zařízení snadno pohybují, v případě potřeby je promažte.

### 17.4 Štípací nože

Že štípací nůž je a opotřebitelná část.  
štípací nůž pravidelně S soubor přebrousit.

Štípací nůž občas namažte.

### 17.5 Hydraulická hladina

Pravidelně kontrolujte hladinu oleje měrkou. Pokud je hladina oleje příliš nízká, může dojít k poškození olejového čerpadla.

### 17.6 Podle potřeby promažte všechny pohyblivé části.

## 18. Údržba a udrzba



**Před všemi údržbovými a opravářskými pracemi na stroji:**

- vypněte pohon a
- v případě elektromotorů odpojte stroj od sítě.
- Vyčistěte stroj od zbytků dřeva, třísek a jiných nečistot.

Nikdy nenechávejte stroj běžet bez dozoru.

Nikdy nepracujte bez ochranných pomůcek. Po údržbových pracích namontujte zpět všechna ochranná zařízení.

Používejte pouze originální náhradní díly LUMAG. Jiné díly mohou vést k nepředvídatelným škodám a zraněním.

Práce na elektrickém zařízení smí provádět pouze kvalifikovaní elektrikáři.

### 18.1 Výměna oleje

Hydraulický systém je uzavřený systém s olejovou nádrží, olejovým čerpadlem a regulačním ventilem. Nízká hladina oleje může poškodit olejové čerpadlo.



hydraulický olej je poškození kůže:  
**ochranné rukavice** mít na sobě **nebo**  
**Používejte ochranu pokožky.**



**Vyčerpané provozní materiály se shromažďují a skladují ve vhodných nádobách. Splňují platné předpisy na ochranu životního prostředí**

**likvidovat slovně.**

Pravidelně kontrolujte hladinu hydraulického oleje na měrce oleje od vzdušňovacího šroubu na nádrži. **Štípací nůž musí být zasunutý.**

První výměna oleje musí být provedena po 400 hodinách provozu nebo nejpozději po 1 roce. Všechny další výměny oleje se musí provádět jednou ročně.

**Doporučujeme hydraulický olej HLP 46.**

Pro hydraulický převodový systém se doporučují následující hydraulické oleje nebo ekvivalenty se stupněm viskozity HLP 46:

**SHELL Tellus 22-46, Esso Nuto H46, DEA HD B46**

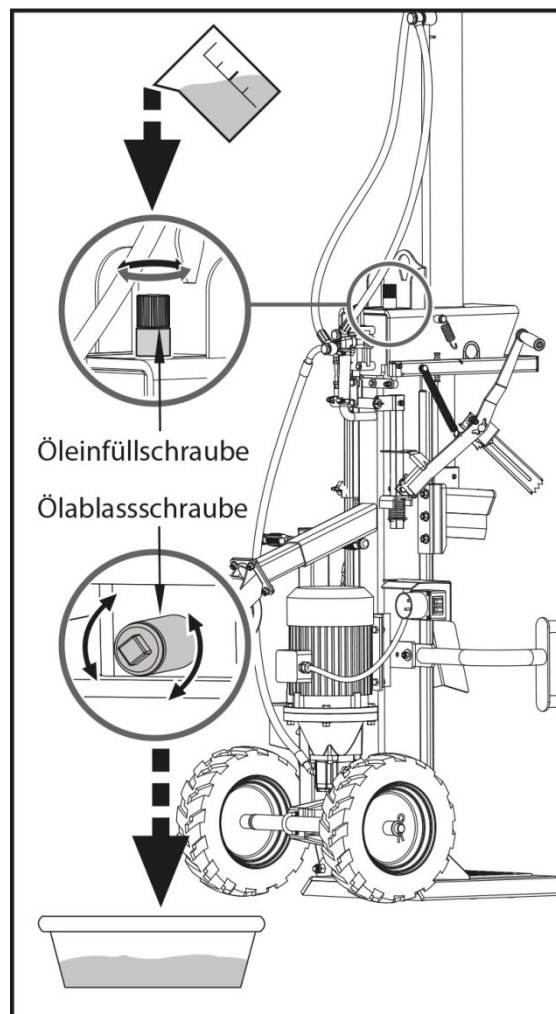


Do olejové nádrže se nesmí dostat nečistoty ani usazeniny. I nepatrné znečištění může způsobit značné poškození hydraulického systému.

1. Umístěte nádobu s dostatečnou kapacitou alespoň 35 litrů pod vypouštěcí zátku nádrže. Šroub je umístěn na spodní straně nádrže.

**POZORNOST! Při výměně oleje musí být pístnice zcela zasunutá ve válci! Jinak byste přidali příliš mnoho hydraulického oleje.**

2. Odšroubujte zátku pro plnění oleje Otevřete vypouštěcí zátku na spodní straně nádrže. Před doplněním nového hydraulického oleje nezapomeňte zašroubovat zpět vypouštěcí zátku!
3. Kapacita nádrže je 18 litrů. V závislosti na verzi použijte jako vodičku olejovou měрку na odvzdušňovací zátce.
4. Znovu našroubujte zátku pro plnění oleje, nezapomeňte na těsnicí kroužek!
5. Shromážděte použitý olej a zlikvidujte jej ekologicky. Dbejte také na šetrnost k životnímu prostředí likvidace z Kovové hoblíny, na které ulpívají chladicí maziva.
6. Vyteklý nebo rozlitý hydraulický olej setřete nebo spojte vhodnými pojivy.
7. Po výměně oleje několikrát aktivujte hydraulický štípač dřeva, aniž byste skutečně něco štípali.



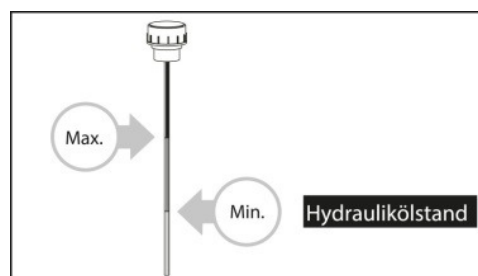
výměna oleje



#### DŮLEŽITÁ POZNÁMKA!

**Hydraulický olej na měrce oleje musí být mezi horní značkou (max.) a spodní značkou (min.). Pokud tomu tak není, je nutné doplnit hydraulický olej.**

Příliš málo oleje může poškodit olejové čerpadlo a vést k nadměrným teplotám v hydraulickém systému.



kontrola hladiny oleje



## VAROVÁNÍ!

### Hydraulický olej je pod tlakem!

**Hrozí proto nebezpečí zranění unikajícím hydraulickým olejem. Hydraulické hadice je nutné pravidelně kontrolovat vizuální kontrolou. Ke změně dochází podle potřeby, nejpozději však po 5 letech.**

*Musí být dodrženy KONTROLNÍ PRÁCE podle bodu 17.1.*

### 18.2 Tlak v pneumatikách

Maximální tlak v pneumatikách: 2,5 bar

### 18.3 Vedení štípacího sloupu

Pokud má štípací sloup příliš velkou vůli vzhledem k vedení sloupu v důsledku opotřebení kluzných bloků, je nutné kluzné bloky vyměnit.

*Musí být dodrženy KONTROLNÍ PRÁCE podle bodu 17.2.*

### 18.4 Broušení štípacích nožů

Štípačka je vybavena zesíleným štípacím nožem. Po dlouhém používání a v případě potřeby můžete štípací nůž nabrousit pilníkem s jemnými zuby, který odstraní všechny hrany nebo plochá místa.

*Musí být dodrženy KONTROLNÍ PRÁCE podle bodu 17.4.*

### 18.5 Čištění

Čistěte stroj v pravidelných intervalech, abyste zajistili optimální funkci.

### 18.6 Skladování

Po ukončení pracovního procesu je třeba stroj důkladně vyčistit a promazat.

Štípačku skladujte pod plachtou na suchém, krytém místě. Vystavení silnému slunečnímu záření může poškodit povrch hydraulických hadic, což může vést k předčasnému opotřebení a případné výměně.

## 19. Likvidace

Když stroj již není provozuschopný a má být sešrotován, musí být deaktivován a demontován, tj. uveden do stavu, ve kterém již nemůže být dále používán k účelům, pro které byl navržen.

Likvidaci stroje musí provádět vyškolený personál. Stroj smí být zlikvidován pouze zamýšleným a schváleným způsobem.

### 19.1 Vyřazení z provozu

Vyřazené stroje musí být okamžitě a odborně vyřazeny z provozu, aby se zabránilo následnému zneužití a ohrožení osob nebo životního prostředí.

Vypustte ze starého zařízení všechny provozní látky nebezpečné pro životní prostředí a zlikvidujte je ekologicky. Zbytky oleje nesmí být nikdy vypouštěny do půdy nebo odpadních vod.

Zablokujte každou pohyblivou část stroje a stroj rozeberte na jednotlivé části. Součásti stroje likvidujte na kontrolovaných místech likvidace.

Odstraňte pryžové a plastové díly ze stroje a odneste je na určené místo převzetí

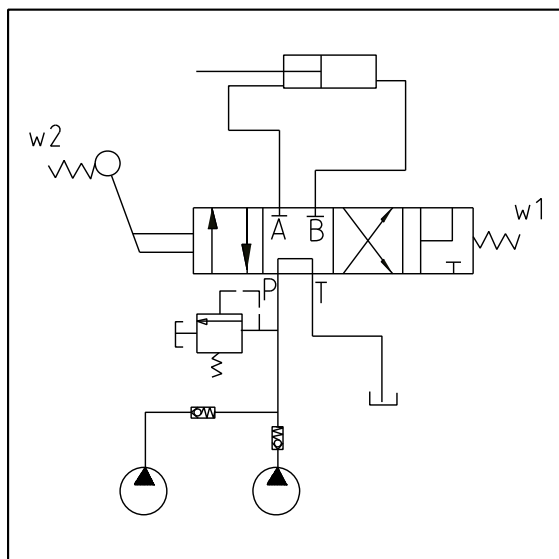
### 19.2 Likvidace elektrického zařízení

Elektrické součásti jsou nebezpečným odpadem a musí být likvidovány odděleně od stroje. V případě požáru v elektrickém systému zařízení je nutné použít hasicí prostředky, které jsou k tomu schválené (např. práškové hasicí přístroje).

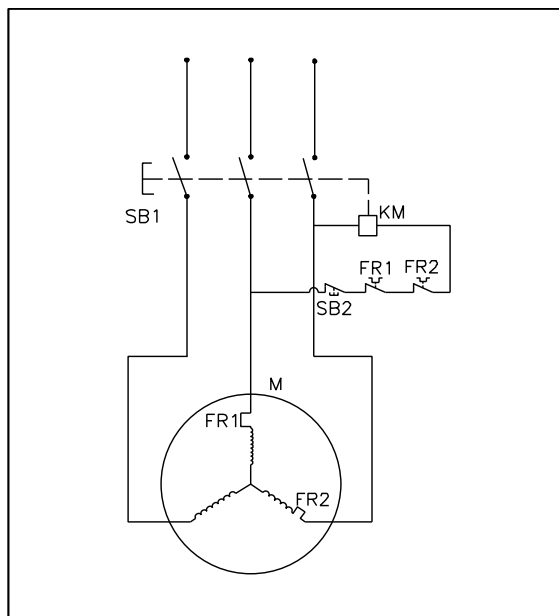
### 19.3 Likvidace maziv

Pokyny k likvidaci jsou v a datové listy specifické pro daný produkt. V případě potřeby se zeptejte svého výrobce maziva.

## 20. Hydraulické schéma



## 21. Schéma zapojení



**VAROVÁNÍ!**

Připojení a opravy elektrického zařízení smí provádět pouze kvalifikovaný elektrikář.

## 22. Odstraňování problémů



### VAROVÁNÍ!

Poruchy na stroji nebo motoru, které vyžadují větší zásah, by měly být vždy odstraněny ve vaší odborné dílně LUMAG nebo v autorizovaných odborných dílnách. Nesprávný zásah způsobí ztrátu záruky.

PROBLÉM	MOŽNÁ PŘÍČINA	NAVRHOVANÝ NÁPRAVNÝ PROSTŘEDEK
Elektromotor se nespustí nebo se vypne	Vadné přívodní vedení	Nechte kabel zkontrolovat odborníkem
	Kabel (napájecí vedení) je vadný	Nechte kabel zkontrolovat nebo vyměnit odborníkem (průřez 2,5 mm <sup>2</sup> )
	Vypnul se jistič	Nedostatečné jištění napájecího vedení - použijte správné pojistky (16 A "pomalé")
	motor je <sup>ještě pořád</sup> v a období ochlazení	Nechte motor vychladnout
Motor se točí špatným směrem	Špatné připojení	směr otáčení z motory změna (fázový měnič). Vytáhněte spojku ze zástrčky zařízení a otočte fáze pomocí šroubováku.
hydraulická vedení být velmi horký	Příliš málo oleje v hydraulickém systému	doplňte olej
	Hydraulický olej je horší kvality	výměna oleje
Štípací nůž se nevysouvá ani nezasouvá	Motor se točí špatným směrem	Změňte směr otáčení na fázovém měniči
	na málo <sup>hydraulický olej</sup> v hydraulický systém	Doplňte hydraulický olej
	Zbytky dřeva mezi štípacím nožem a vedením štípacího nože	Čistý
Štípací nůž zablokovaný	Sukovité dřevo	Rozštípejte dřevo z kmene
	Průměr kufru je příliš velký	odstranit kufr
štípací nůž <sup>běží</sup> dozadu	vzduchu v hydraulickém okruhu	Spustte štípačku na 5 minut naprázdno
	Příliš málo oleje v hydraulickém systému	Doplňte hydraulický olej
	Zbytky dřeva mezi štípacím nožem a vedením štípacího nože	Čistý
Štípač dřeva nefunguje	Příliš málo oleje v hydraulickém systému	Doplňte hydraulický olej
	Regulační ventil byl seřízen	Nechte regulační ventil znovu nastavit v odborné dílně
	čerpadlo vadné	Vyměňte čerpadlo
	Sada těsnění válce je opotřebovaná nebo poškozená	Vyměňte sadu těsnění

## 23. Záruka/záruka/zákaznický servis

### ZÁRUKA

na zařízení <sup>se stává</sup> a právní záruční doba <sup>daný.</sup> vyskytující se Závady, které prokazatelně vznikly v důsledku chyb materiálu nebo montáže, musí být neprodleně oznámeny prodávajícímu. Při uplatnění záruky je nutné předložit doklad o zakoupení zařízení předložením faktury a účtenky.

Záruka je na díly vyloučena, pokud jsou vady způsobeny přirozeným opotřebením, teplotou, povětrnostními vlivy, jakož i vadami způsobenými nedbalou montáží.

spojení špatně směs palivo/palivo, sestava, provoz, údržba, mazání nebo násilí.

Dále není akceptována žádná záruka za škody způsobené nevhodným, nesprávným používáním stroje, jako jsou neodborné úpravy nebo nezávislé opravy ze strany majitele nebo třetích osob, ale ani v případě úmyslného přetěžování stroje.

Díly podléhající opotřebením s omezenou životností (např. klínové řemeny, spojka, plynové lanko, zapalovací svíčka, vzduchový filtr, baterie, nože, hadice, kola, nářadí a další pomůcky), jakož i veškeré nastavovací a seřizovací práce jsou vyloučeny. záruka.

### ZÁRUKA

LUMAG garantuje bezvadnou kvalitu a bez ohledu na zákonnou záruku přebírá záruku v případě materiálových nebo výrobních vad. Záruka na produkty LUMAG je 24 měsíců pouze pro soukromé použití a 12 měsíců od data dodání pro komerční nebo profesionální použití nebo použití nebo pronájem.

Záruční nároky musí kupující vždy prokázat originálním dokladem o koupi. Kopie tohoto musí být přiložena k žádosti o záruku. Adresa kupujícího a typ stroje musí být jasně rozpoznatelné pro profesionální nebo komerční použití. Bez originálního dokladu o koupi

opravu můžeme provést pouze za úplatu.

Neposílejte nám prosím zpět žádná zařízení bez SERVISNÍHO ČÍSLA, které jste obdrželi od našeho servisního oddělení. Pokud obdržíme nevyžádaná zařízení, nemůžeme je přijmout a zpracovat. Chcete-li požádat o SERVISNÍ ČÍSLO, kontaktujte náš servisní tým na adrese:

[info@lumag-maschinen.de](mailto:info@lumag-maschinen.de)

Přepravní krabici prosím jasně označte SERVISNÍM ČÍSLEM, abyste zajistili rychlé přiřazení.

Záruční práce provádí výhradně naše servisní dílna LUMAG. Vady, které se vyskytnou v záruční době v důsledku materiálových nebo výrobních chyb, musí být odstraněny následným zlepšením, pokud k nim došlo i přes řádný provoz a péči o zařízení. Vyhrazuje si právo na opravu závady dvakrát, pokud je chyba stejná. Pokud se náprava nezdaří nebo není možná, lze zařízení vyměnit za ekvivalentní zařízení. Pokud je výměna také neúspěšná nebo nemožná, existuje možnost konverze.

normální opotřebením, přírodní stárnutí, Na nesprávné použití, stejně jako na čištění, ošetřování a seřizování se obecně nevztahuje záruka (např. řezací zařízení, vzduchový a palivový filtr, zapalovací svíčka a zpětný startér, hnací řemen a podobně). V závislosti na provozu a použití podléhají některé součásti běžnému opotřebením, i když jsou používány k určenému účelu, a může být nutné je včas vyměnit.

### SLUŽBY ZÁKAZNÍKŮM

Pro technické dotazy, informace o našich produktech a pro objednávání náhradních dílů je vám k dispozici náš servisní tým:

Servisní čas:	Pondělí až čtvrtek od 7:30 do 12 a od 13 do 17 hodin Pátek od 7.30 do 12.30 hodin
Telefon:	+ 49 / 8571/92 556-0
Fax:	+ 49 / 8571/92 556-19
E-mailem:	<a href="mailto:info@lumag-maschinen.de">info@lumag-maschinen.de</a>

## 24. CE prohlášení o shodě

Podle ustanovení směrnic ES

Směrnice o strojních zařízeních 2006/42/  
EG Směrnice EMC 2014/30/EU

vysvětluje společnost

LUMAG GmbH  
Rudolf-Diesel-Strasse 1a  
D-84375 Kirchdorf a.Inn  
Telefon: +49 8571 / 92 556-0  
Fax: +49 8571 / 92 556-19

že produkt

Označení:                   Hydraulická štípačka dřeva  
Typové označení:         HE-16N

odpovídá základním požadavkům na ochranu podle výše uvedených směrnic ES. Shoda je založena na následujících normách:

EN609-1/A2:2009  
Zemědělské a lesnické stroje - Bezpečnost štípaček - Část 1: Klínové štípačky

EN55014-1:2017  
Elektromagnetická kompatibilita - Požadavky na domácí spotřebiče, elektrické nářadí a podobná elektrická zařízení - Část 1: Emise.

EN55014-2:2015  
Elektromagnetická kompatibilita - Požadavky na domácí spotřebiče, elektrické nářadí a podobná elektrická zařízení - Část 2: Imunita.

EN61000-3-2:2014  
Elektromagnetická kompatibilita (EMC) - Část 3-2: Meze - Meze pro emise harmonických proudů (vstupní proud zařízení  $\leq 16$  A na fázi)

EN6100-3-3:2013  
Elektromagnetická kompatibilita (EMC) - Část 3-3: Mezní hodnoty - Omezení změn napětí, kolísání napětí a blikání ve veřejných napájecích sítích nízkého napětí pro zařízení se jmenovitým proudem  $\leq 16$  A na fázi, která nepodléhají žádné zvláštní podmínky připojení

Osoba oprávněná k sestavení technické dokumentace: Gabriele Denk

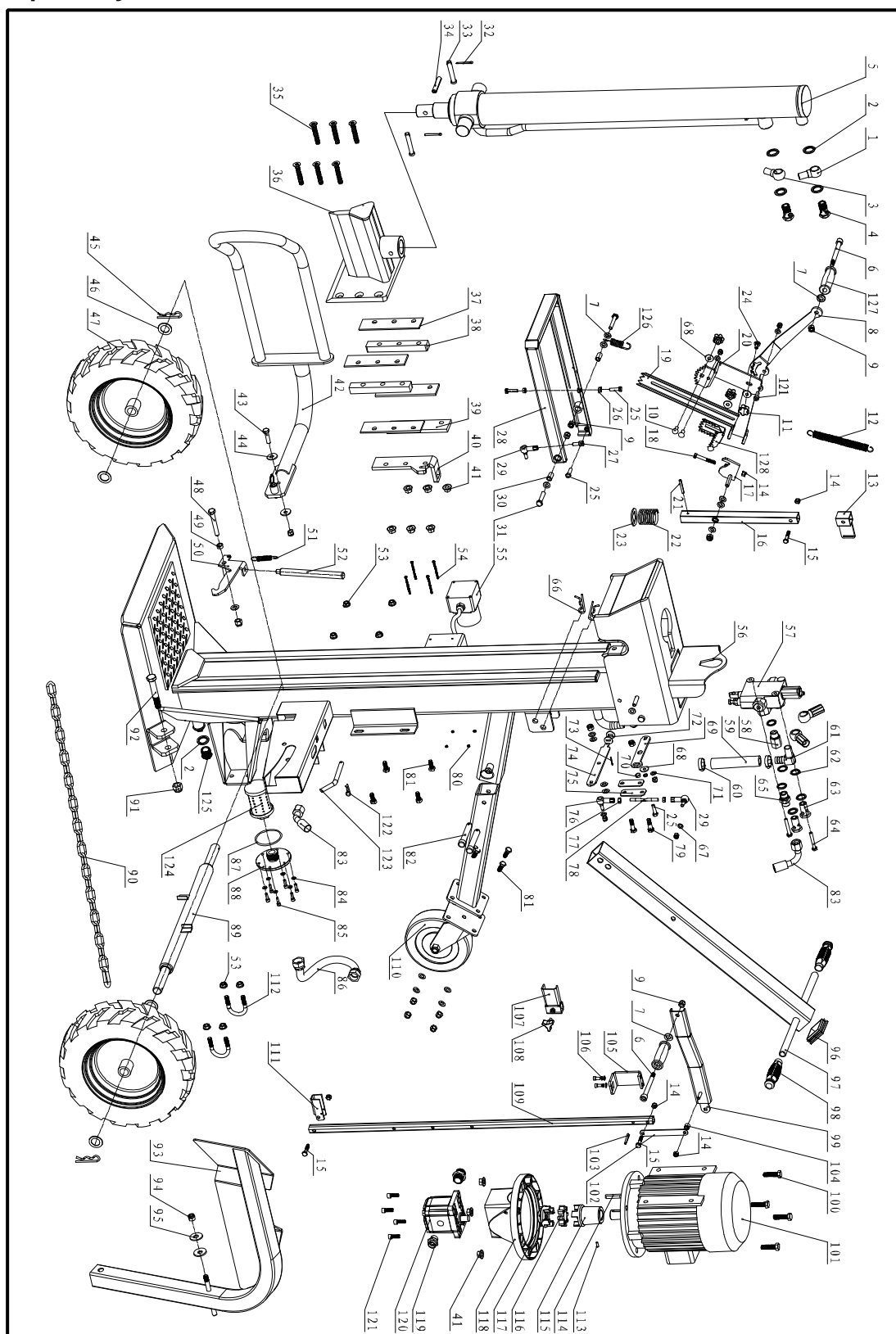
Prohlášení o shodě se vztahuje pouze na stroj ve stavu, v jakém byl uveden na trh; části a/nebo zásahy následně provedené koncovým uživatelem se neberou v úvahu.

Kirchdorf, 22. října 2018       Christopher Weissenhorner, generální ředitel

distributor, autorizovaný zástupce

  
Místo a datum  
podpis

## 25. Komponenty HE-16N



### VAROVÁNÍ!

**Veškeré opravy stroje musí provádět autorizovaný odborný personál. Nezbytné elektrické práce nechte provádět pouze autorizovaným odborníkem.**



## POZNÁMKY

---



Změna vyhrazena!

Verze HE16N A (01.19 D)

Specializovaný prodejce LUMAG

naleznete na: [www.lumag-maschinen.de](http://www.lumag-maschinen.de)

**LUMAG GmbH**

Rudolf-Diesel-Str. 1a

D-84375 Kirchdorf a.Inn

Německo

Internet: [www.lumag-maschinen.de](http://www.lumag-maschinen.de)



/lumag.germany



/LumagMaschinen



/+LumagMaschinen