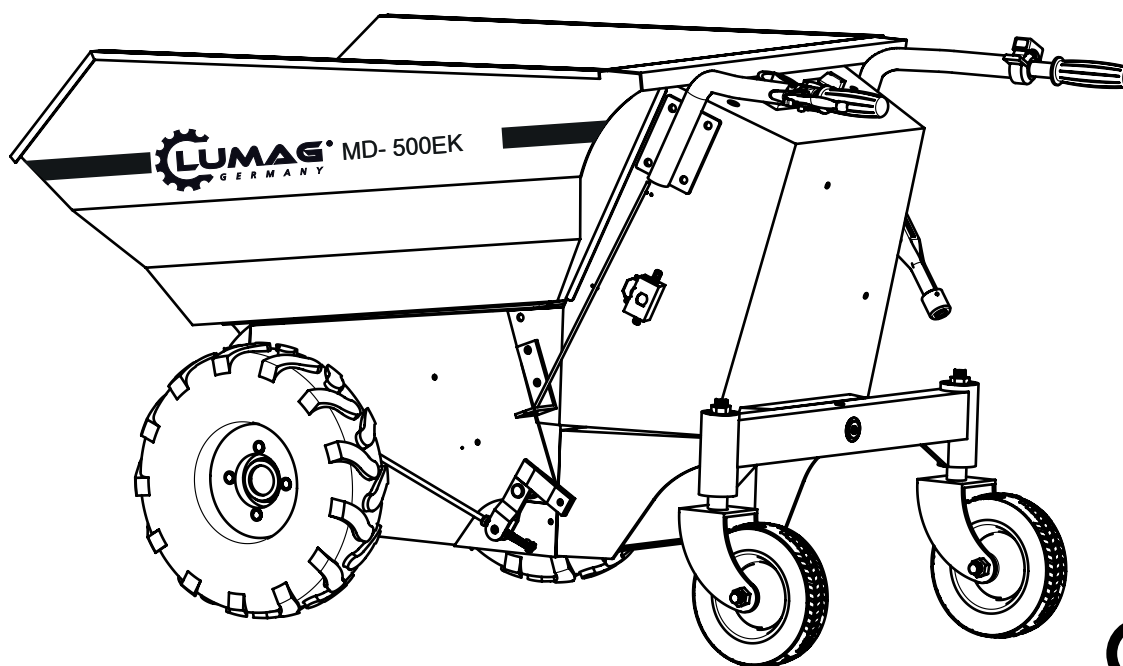




MD-500EK



Č. Výr.: MD500EK
www.lumag-maschinen.de

D

Originální návod k obsluze

Elektrický sklápěč MD-500EK

Model: MD-500EK

Sériové číslo: _____

Číslo modelu i sériové číslo naleznete na typovém štítku elektrického vyklápěče. Obě čísla byste měli mít v bezpečí, abyste k nim měli v budoucnu přístup. Tato příručka vysvětluje funkce a aplikace stroje.

Před uvedením do provozu si přečtěte návod k obsluze a dodržujte bezpečnostní pokyny a varování!

OBSAH**1. OBECNÉ**

- 1.1 INFORMACE O NÁVODECH
NA OBSLUHU
- 1.2 OMEZENÍ ODPOVĚDNOSTI
- 1.3 OCHRANA AUTORSKÝCH PRÁV

2. ROZSAH DODÁVKY**3. URČENÉ POUŽITÍ****4. TECHNICKÉ SPECIFIKACE****5. ŽIVOTNÍ PROSTŘEDÍ****6. SYMBOLY**

- 6.1 STROJ
- 6.2 AKUMULÁTORY

7. BEZPEČNOST

- 7.1 VAROVÁNÍ
- 7.2 AKUMULÁTORY / NABÍJECKA
- 7.3 PROVOZNÍ BEZPEČNOST
- 7.4 BEZPEČNOST V POUŽITÍ A ÚDRŽBĚ STROJE

- 7.5 BEZPEČNOST SLUŽEB
- 7.6 ZVLÁŠTNÍ BEZPEČNOSTNÍ POKYNY PRO
ELEKTRICKÉ ČERPADLA
- 7.7 Zbytková rizika a ochranná opatření

- 7.8 CHOVÁNÍ V NOUZÍ

8. JMÉNO ČÁSTI, FUNKCE**9. DOPRAVA, NASTAVENÍ****10. PROVOZ**

- 10.1 UVEDENÍ DO PROVOZU
- 10.2 ZAPNOUT A POHONOVAT
- 10.3 BRZDOVÝ SYSTÉM
- 10.4 VYPNOUT
- 10.5 NAKLÁDÁNÍ A VYKLÁDÁNÍ TIPERU
- 10.6 NABÍJENÍ BATERIE

11. KONTROLY

- 11.1 OCHRANNÉ ZAŘÍZENÍ
- 11.2 SCREWS
- 11.3 AKUMULÁTORY
- 11.4 ELEKTRICKÝ SYSTÉM
- 11.5 ELEKTRO-MAGNETICKÁ BRZDA
- 11.6 PNEUMATIKY

12. ÚDRŽBA

- 12.1 AKUMULÁTORY / NABÍJECKA
- 12.2 PŘENOS
- 12.3 ČIŠTĚNÍ
- 12.5 MAZACÍ BODY

13. SKLADOVÁNÍ**14. ODSTRAŇOVÁNÍ ZÁVAD****15. ZÁRUKA / ZÁRUKA / POSKYTOVÁNÍ SLUŽEB****16. PROHLÁŠENÍ O SHODĚ CE****17. KOMPONENTY STROJE****18. ELEKTRICKÁ KONTROLA**

VŠEOBECNÉ

1. VŠEOBECNÉ

1.1 INFORMACE O NÁVODECH
NA OBSLUHU

Tento provozní návod poskytuje důležité informace o zacházení s elektrickými vyklápěcími / přepravními vozíky. Předpokladem pro bezpečnou práci je správné dodržování všech daných bezpečnostních pokynů a pokynů. Kromě toho místní platí pro oblast použití stroje

Předpisy pro prevenci úrazů a
dodržovat obecné bezpečnostní předpisy.

Návod k obsluze je před začátkem
Pečlivě si přečtete úvodní spuštění! Je součástí produktu a musí
být uložen na známém místě, které je neustále přístupné všem
uživatelům. Pokud je stroj předán třetím osobám, musí být také
předány provozní pokyny.

Tato dokumentace obsahuje informace o provozu vašeho stroje,
bez ohledu na typ stroje. Z tohoto důvodu najdete také vysvětlení,
která se netýkají přímo vašeho stroje.

Označení stroje

Označovací stroj je vyměněn
Obchodní název položky, na kterou se vztahuje tento návod k
obsluze - viz titulní list.

Rezervace

Informace o technických údajích, rozměrech a vyobrazeních
stroje, jakož i změny bezpečnostních norem podléhají dalšímu
vývoji, a proto nejsou vždy závazné pro dodání.

Chyby tisku a sazby podléhají.

1.2 OMEZENÍ ODPOVĚDNOSTI

Snažili jsme se poskytnout co nejvíce informací o prevenci nehod
během provozu, ale nemůžeme nést odpovědnost za neúplnost
uvedených nebezpečných míst a

-zdroje jsou zodpovědné.

Výrobce nepřebírá žádnou odpovědnost za škody způsobené:

- Nedodržení návodu k obsluze
- Nesprávné použití stroje
- Nesprávná instalace, Instalace,
Obsluha a údržba stroje
- Obsluha stroje na adrese vadný
Bezpečnostní zařízení nebo Ne
správně připojený nebo
Ne funkční zabezpečení a
Stráže
- Ignorovat z Rady v z
Návod k obsluze týkající se přepravy, skladování, funkce,
provozu, údržby a péče o stroj
- Neoprávněné konstrukční změny na stroji
- Neoprávněné úpravy stroje
- Nedostatečné monitorování částí stroje, které podléhají
opotřebení
- Opravy byly provedeny nesprávně
- Katastrofy způsobené cizími tělesy a vyšší moc

1.3 OCHRANA AUTORSKÝCH PRÁV

Všechny dokumenty jsou chráněny z hlediska autorských práv.
Zveřejňování a rozmnožování dokumentů, včetně výpisů a
sdělení obsahu, není povoleno, pokud není výslovně dohodnuto.

ROZSAH DODÁVKY / URČENÉ POUŽITÍ

2. ROZSAH DODÁVKY

Po vybalení zkontrolujte, zda je obsah krabice / přepravní krabice kompletní a zda není poškozen při přepravě.

Okamžitě nahlásit prodejce nebo výrobci. Stížnosti podané později nebudou přijaty.

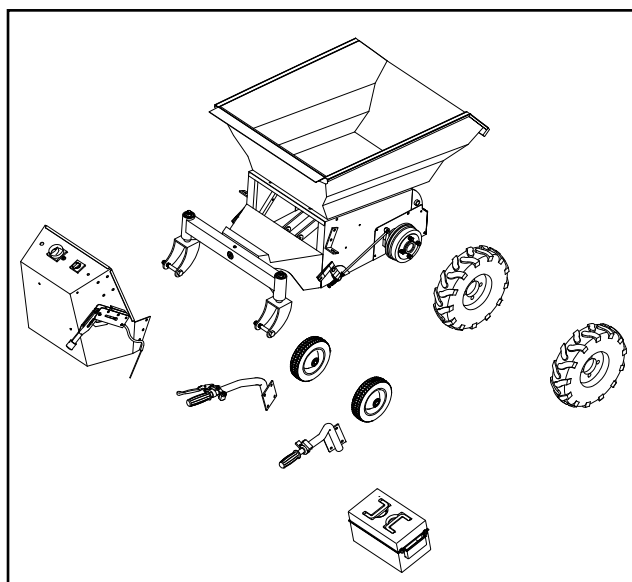
obsah

Elektrický sklápěč je při dodání funkční. Jednoduše odstraňte obalový film.

Součástí je také nabíječka pro nabíjení baterií.

Komponenty

- Sklápěcí tělo s podvozkem, ovládací pákou a bateriemi
- Výkyvná náprava s volanty
- 2 hnací kola



3. ZAMÝŠLENÉ POUŽITÍ

Stroj je elektricky ovládaný přepravní vozík s velkým ložným objemem a

silná hnací síla na stoupání. Stroj je standardně vybaven dvěma hnacími koly, výkyvnou nápravou se dvěma koly a sklápěcím tělesem. Odblokování a vyklápění se provádí ručně.

Stroj se používá k přepravě zboží různého druhu a používá se v zahradnictví, zemědělství, stavebnictví, demoličních a renovačních pracích, a to i v uzavřených místnostech.

Stroj je poháněn elektromotorem s převodovkou a diferenciálem. Jeho rychlost a tím i rychlost jízdy a směr jízdy se nastavují pomocí otočného ovladače nebo směrového spínače prostřednictvím integrovaného řízení. Potřebnou energii dodávají 4 dobíjecí baterie. Součástí zařízení je nabíječka pro nabíjení baterií.

Stroj má osvětlení. Použití však není určeno pro neosvětlená místa.

Pohybovat lze pouze břemeny do 500 kg. Přípustná nakloněná poloha ve směru jízdy 15% nesmí být překročena.

Další nebo o tom jdou dál
Použití, například pro přepravu osob, se nepovažuje za zamýšlené. Výrobce nezodpovídá za škody z toho vyplývající. Riziko nese sám uživatel.

Dodržování pokynů pro obsluhu a údržbu a provádění údržbářských prací, jakož i dodržování intervalů údržby jsou součástí zamýšleného použití.



Lidé, S z
Návod k obsluze ne povědomý
Děti, dospívající a lidé pod vlivem alkoholu,
drog a léků nesmí stroj obsluhovat. Přeprava
osob a přeprava nebezpečných předmětů
nebo materiálů je přísně zakázána!



Použití na lešení a pracovních plošinách není povoleno.

TECHNICKÉ ÚDAJE / ŽIVOTNÍ PROSTŘEDÍ / SYMBOLY

4. TECHNICKÉ SPECIFIKACE

Modelka	MD-500EK
Napájení	1 000 wattů
jmenovité napětí	48 voltů DC
Pohon / baterie	12V, 20Ah, 4 ks dobíjecí
Čas načítání	cca 12 hodin (s úplně vybitou baterií)
Provozní doba	až 4 hodiny, v závislosti na nabíjecím cyklu
Brzdový systém	bubnová brzda
Zatížení, max.	500 kg
Rychlost jízdy	0 - 5,0 km / h vpřed 0 - 3,0 km / h zpět
Sklon, max.	15%
Pneumatiky	4,0 - 8 masivní přední guma vpředu
Tlak vzduchu	2 bar vpředu
Rozměry akustického výkonu LWA 83 dB (A)	1360/800/880 mm
Hmotnost (nto / bto.)	215/230 kg

5. ŽIVOTNÍ PROSTŘEDÍ



Recyklujte odpad a nelikvidujte jej jako odpad. Všechny nástroje, hadice

a

Obaly musí být tříděny, přeneseny do místního recyklačního střediska a zlikvidovány způsobem šetrným k životnímu prostředí.

Baterie a akumulátory musí být ze zařízení vyjmuty a likvidovány odděleně.

Místo použití musí být chráněno před kontaminací unikajícím provozním materiálem.

Použité nebo zbývající spotřební materiály jsou ty, které jsou v místě použití použitelné. Recyklovat předpisy na ochranu životního prostředí.

Zeptejte se místního úřadu pro likvidaci odpadu pro příležitost šetrné k životnímu prostředí a řádná likvidace.

6. SYMBOLY

6.1 STROJ

Na stroji jsou symboly. Poskytují důležité informace o produktu

nebo Návod k použití představuje.

POZORNOST!

Jedná se o vaši osobní bezpečnost. Symbol označuje nebezpečí, varování nebo upozornění.



PŘÍKAZ ZNAČKY

Číst tyto pokyny zcela před použitím stroje. Jinak se zvyšuje riziko zranění obsluhy a ostatních osob.



Používejte ochranné rukavice.



Používejte bezpečnostní obuv s ocelovou špičkou.



Noste přilbu, která chrání před padajícími částmi.



Chraňte stroj před vlhkostí a vlhkostí.



Před čištěním, údržbou Opravy Zastavte motor.

a



Nikdy nesklápějte žlab na měkký povrch nebo na svah.



NEBEZPEČÍ PŘESNĚ!

Pokud je max. povolený sklon hrozí převrácení. Nikdy nepřekračujte maximální sklon 15%.



NEBEZPEČÍ DRÁŽENÍ!

Dodržujte dostatečnou bezpečnostní vzdálenost od pohybujících se částí stroje. Nebezpečí při vykládání korby.

BEZPEČNOST



V pracovní oblasti
volný prostor
Nebezpečí zakopnutí!
Výsledek nehod.

dost
respekt, velmi přemýšle
Pozor,
zmatek
umět



Držte diváky mimo dosah.



Hladina akustického výkonu LWA

dB



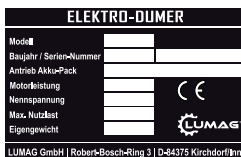
Funkce náklonu



Směrový spínač: tlačítko není stisknuto
= tlačítko vpřed stisknuto = zpět



Stroj není vhodný pro přepravu cestujících.



Typový štítek - Vybaven názvem modelu, rokem výroby a sériovým číslem. U objednávek náhradních dílů nebo servisních informací vždy tyto informace uveďte.

6.2 AKUMULÁTORY



Akumulátory / buňky jsou těžké! Věnujte pozornost bezpečné instalaci!



Exploze a Nebezpečí ohně,
Vyvarujte se zkratům! **POZORNOST! Kovové části bateriového článku jsou vždy pod napětím, proto na baterii neumíst'ujte žádné cizí předměty ani nástroje.**



Nebezpečné elektrické napětí.



Opláchněte nebo opláchněte elektrolyt v oku nebo na kůži velkým množstvím vody. Pak ihned vyhledejte lékaře. Oděvy kontaminované elektrolytem omyjte vodou.



Řiďte se návodem k obsluze a viditelně je připevňte na místo nakládky. Pracujte pouze po instrukci odborného personálu.



Při práci na bateriích noste ochranné brýle a ochranný oděv.

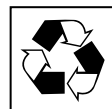


Nekouřit!

V blízkosti baterií není otevřený plamen, oheň ani jiskry, protože hrozí nebezpečí výbuchu a požáru!



Elektrolyt je velmi žíravý.



Zpět na výrobce - použité baterie s tímto symbolem jsou opakovaně použitelné komodity

muset recyklační proces a jsou krmeni. Použité baterie, které nejsou zaslány do recyklačního procesu, jsou klasifikovány jako nebezpečný odpad v souladu se všemi předpisy na zlikvidovat.



Recyklujte použité baterie a nevyhazujte je do odpadu.

BEZPEČNOST

7. BEZPEČNOST

Tato část poskytuje komplexní přehled všech důležitých bezpečnostních hledisek, pro optimální ochranu obsluhy a pro bezpečný a bezproblémový provoz.

Nesplnění požadavků v této příručce uvedeny Pokyny k akci a bezpečnostní instrukce umět na významný Nebezpečí olova.

7.1 VAROVÁNÍ

Varovná upozornění jsou v tomto návodu k obsluze označena symboly. Pokyny pro vaši osobní bezpečnost jsou zvýrazněny výstražným trojúhelníkem, pokyny pro poškození jediného majetku jsou bez výstražného trojúhelníku.

Tyto pokyny je třeba dodržovat, abyste předešli nehodám, zranění osob a škodám na majetku.

▲ GEFAHR

Nedodržení tohoto pokynu bude mít za následek nejvyšší riziko smrti nebo nebezpečí život ohrožující zranění.

▲ WARNUNG

Nedodržení tohoto pokynu může mít za následek smrt nebo nebezpečí těžší zranění.

▲ VORSICHT

Nedodržení těchto pokynů může mít za následek lehké až střední zranění.

HINWEIS

Nedodržení tohoto pokynu může mít za následek poškození stroje nebo jiného majetku.

Návod k obsluze dále obsahuje další důležité textové pasáže, které jsou označeny slovem **POZOR**. Označeny jsou.

7.2 AKUMULÁTORY / NABÍJEČKA

**Pečlivé zacházení a používání baterií a nabíječek**

Baterie a nabíječky nejsou hračky a nesmí se dostat do rukou dětí. Baterie a nabíječky uchovávejte mimo dosah dětí.

Neotevírejte baterie a nabíječky. Hrozí nebezpečí zkratu. S otevřenými komponenty

umět bez záruky být převzat.

Chraňte baterie a nabíječky před teplem (např. Před stálým slunečním zářením), ohněm a ponořením do vody nebo jiných kapalin. Hrozí nebezpečí výbuchu. Stejně tak se komponenty nesmí dostat do ohně ani spalovat.

Baterie nabíjejte pouze pomocí nabíječek doporučených výrobcem. Při používání jiných nabíječek nelze vyloučit nebezpečí požáru.

Používejte pouze baterie, které byly pro stroj schváleny výrobcem. To je jediný způsob, jak chránit baterii před nebezpečným přetížením. Používání jiných baterií může vést ke zranění a požáru.

Nepoužité baterie udržujte mimo kancelářské sponky, Mince, Klíče, Hřebíky, Šrouby nebo ostatní malí Kovové předměty, které by mohly způsobit přemostění kontaktů. Zkrat mezi kontakty baterie může způsobit popálení nebo požár.

Při nesprávném použití může z baterií vytékat kapalina. Vyvarujte se kontaktu s ní. V případě náhodného kontaktu opláchněte vodou. Pokud se vám tekutina dostane do očí, vyhledejte další lékařskou pomoc. Vytekáající tekutina z baterie může způsobit podráždění kůže nebo popálení.

Pokud jsou baterie a nabíječka poškozeny a nesprávně použity, mohou unikat páry. Přívod čerstvého vzduchu a v případě jakýchkoli potíží se poraďte s lékařem. Výpary mohou dráždit dýchací cesty.

BEZPEČNOST

Před použitím baterií se ujistěte, že je stroj vypnutý. Vložení baterií do zapnutého stroje může vést k nehodám.

7.3 PROVOZNÍ BEZPEČNOST

⚠️ WARNUNG

Seznamte se se strojem. Řádný výcvik je předpokladem pro bezpečnou práci s tímto strojem. Nesprávná obsluha nebo obsluha nekvalifikovanými osobami může být nebezpečná. Přečtěte si pozorně návod k obsluze tohoto stroje a seznamte se s pozicí a správným používáním ovládacích prvků. Nezkušené obsluhy musí být poučeny personálem, který je se strojem obeznámen. Teprve potom mohou stroj obsluhovat.

další pokyny k bezpečnosti práce v tomto návodu k obsluze, pro Dodržování platných předpisů o bezpečnosti, prevenci úrazů a ochraně životního prostředí, jakož i předpisů o silničním provozu.

Odpovědnost provozovatele

Z Provozovatelem musí být provozovatel Zpřístupněte provozní pokyny a ujistěte se, že je obsluha četla a porozuměla jim. Návod k obsluze je třeba předat.

Kromě toho potřebuje personál v Pravidelně trénujte a informujte o nebezpečích při manipulaci se strojem.

Provozovatel je dále odpovědný za to, že stroj je vždy v technicky perfektním stavu.

Odpovědnost provozovatele

Stroj smí startovat, obsluhovat a vypínat pouze vyškolené osoby. Obsluha musí být proškolená o správném provozu stroje a musí být obeznámena s nezbytnými bezpečnostními zařízeními. Nedostatečně informovaní operátoři mohou nesprávným použitím ohrozit sebe i ostatní.

První uživatel by měl oni sami od prodávajícího být instruován, aby se seznámil s vlastnostmi motorizovaný Stroj, z seznámit zamýšlené použití a nezbytná bezpečnostní zařízení.

⚠️ WARNUNG

Osoby, které nejsou obeznámeny s návodem k obsluze, dětmi, dospívajícími do 18 let a osobami pod vlivem alkoholu, drog a léků, nesmí stroj obsluhovat.

Mladí lidé ve věku 16 a více let mohou stroj používat v rámci výcviku a pod dohledem vyškolené osoby.

Osobní ochranné prostředky (OOP)

Při manipulaci se strojem je nezbytné nosit osobní ochranné prostředky (OOP), aby se minimalizovalo riziko pro obsluhu.

- **Přiléhavý Pracovní oděv**, nebrání pohybu. Používá se především k ochraně proti detekci pohyblivými částmi.
- **Zvuková izolace** jako jsou chrániče sluchu, kapsle atd., které chrání před poškozením sluchu.



POZORNOST! hluk umět být zdraví škodlivý. Pokud je překročena přípustná hladina hluku 80 dB (A), je třeba nosit ochranu sluchu.

- **Chránič zubů** do ochrana vpředu Respiračních onemocnění. Jemný prach nebo Takto mohou být částice zadrženy.
- **Ochranné brýle s boční ochranou**, chránit oči před prachem nebo střepinami.
- **pracovní rukavice** Vyrobeno z odolné kůže, která chrání před ostrými hranami, střepinami nebo nadměrnými vibracemi.
- **Bezpečnostní obuv nebo - boty s Ocelové čepice** chránit před nerovným, ostrým okrajem Substráty nebo padání Objekty. Zaručená bezpečnostní obuv taky bezpečný stojan.
- **Přilba** chránit hlavu před padajícími částmi a výkyvnými břemeny. Může zabránit zranění i ve stísněných prostorech.

BEZPEČNOST

Nepoužívejte stroj k účelům, pro které není určen (viz „Účel použití“).

Účinnost kontrol nesmí být nepřípustně ovlivněna ani zrušena.

Stroj obsluhujte pouze tehdy, jsou-li namontována všechna ochranná zařízení a blatníky a fungují správně.

- Ochranná zařízení a části nesmí být upravovány ani potlačovány.
- Poškozená ochranná zařízení a části musí používat uznávaná odborná dílna

opraveno nebo

Pokud není v provozních pokynech uvedeno jinak, vyměňte je.

Před zahájením prací musí být zkontrolován provozně bezpečný stav stroje, zejména funkce páky rychlosti, klíčového spínače, brzdového systému,

Koryto žlabu a

stav nabití baterií. Nepoužívejte stroj, jsou-li viditelné poškození nebo závady. Poškození a vady musí být okamžitě odstraněny.

Práce se strojem vyžaduje hodně pozornosti.

- Věnujte pozornost podmínkám prostředí na pracovišti.
 - Překážky v oblasti práce a dopravy
 - Nosnost podlahy
 - Nezbytné zabezpečení staveniště, zejména pro oblast veřejné dopravy
 - Možnosti pomoci v případě nehod
- Zajistěte odpovídající světelné podmínky v pracovní a okolní oblasti stroje.
- Ujistěte se, že stojíte bezpečně za špatného počasí a na nerovném terénu.

Pracujte pouze v dobré fyzické kondici. Únava také vede k nedbalosti. Zvláštní pozornost je třeba věnovat na konci pracovní doby. Veškerou práci provádějte klidně a opatrně.

Provozovatel odpovídá třetím stranám.

Nikdy nepracujte pod vlivem alkoholu, drog nebo léků.

Váš zrak, vaše

Citlivost a
může být ovlivněna.

Váš úsudek

Vždy se ujistěte, že je stroj stabilní

a během provozu se nemůže naklonit, převrátit, posunout nebo spadnout.

Dbejte na to, aby se ruce, nohy, volné oblečení a šperky od těla nedostaly do pohybu nebo rotujících částí stroje. Dlouhé vlasy se nesmí nosit otevřené (nosí síťku).

⚠️ WARNING

Hrozí nebezpečí poranění vtažením nebo rozdrčením!

Dělejte si přestávky v čase. Vibrace nebo opakované operace mohou poškodit ruce nebo paže.

Ostatní lidé, zejména děti z

Udržujte pracovní prostor mimo dosah. Vpředu Instalace

Zajistěte, aby všechny osoby byly v bezpečné vzdálenosti (nejméně 5 metrů od stroje).

⚠️ WARNING

Nebezpečí poranění vyhozením pohybujeících se strojů nebo materiálů.

Stroj není ve vlhkém nebo mokřém stavu
Provozujte životní prostředí nebo je vystavte dešti.

Zaparkujte stroj tak, aby se nemohl převrátit, spadnout nebo sklouznout.

Umístěte stroj tak, abyste se chránili před rozdrčením mezi strojem a překážkou.

Stroj na můj, halda a
Hrany nábreží, na okrajích garáží a
Používejte odstavce tak, aby nehrozilo riziko pádu nebo převrácení.

Provozovatel odpovídá za ochranu stroje před neoprávněným použitím.

Vyvarujte se náhodnému spuštění. Před opuštěním stroje (i při krátkém přerušení), přepravou, skladováním, údržbou nebo servisem se ujistěte, že je stroj zcela a bezpečně odpojen od napájení.

Pokud stroj nepoužíváte, skladujte jej správně. Po ukončení práce uložte stroj na uzavřené, čisté,

mrazem chráněné a suché místo, které je pro děti nepřístupné.

7.4 BEZPEČNOST V POUŽITÍ A ÚDRŽBĚ STROJE

Nepřetěžujte stroj. Práce ve specifikovaném rozsahu výkonu.

Nikdy nepoužívejte stroj bez ochranných a bezpečnostních zařízení. Ne připojený
Ochranná zařízení jsou zdrojem nebezpečí a mohou způsobit vážná zranění.

Ruce a nohy udržujte mimo dosah rotujících částí.

Nikdy nenechávejte síťový kabel a připojovací kabely volně viset. Mohou být poškozeny nebo zakopnuty.

vlhkost vzduchu živých částí
drž se dál. To může vést ke zkratu.

Neponořujte stroj, napájecí kabel a připojení ve vodě nebo jiných
Kapaliny. Udržujte držadla v suchu, čistotě a bez cizích předmětů.

K čištění stroje nepoužívejte tlakovou myčku. Vniknutí vody může poškodit stroj.

Chraňte stroj před povětrnostními vlivy, jako je déšť, mráz a přímé sluneční světlo.

Dodržujte zákony a předpisy o likvidaci odpadu pro baterie, Provozní materiály a
Spotřební materiál s kontaminovanými částmi pro ochranu životního prostředí. Baterie a provozní materiály zlikvidujte jako zvláštní odpad, i když jsou pouze v malém množství.

Nikdy nenechávejte stroj běžet bez dozoru. Při opuštění stroje vypněte motor (VYPNUTO), klíč zapalování
vytáhnout a proti
Zabezpečte neoprávněné použití.

7.5 BEZPEČNOST SLUŽEB

Před údržbou, čištěním a opravami vypněte stroj a klíček zapalování

stáhní to. Tím se zabrání neúmyslnému spuštění.

Vždy dbejte na bezpečný provozní stav stroje. Pokud jsou ochranná zařízení a pracovní nástroje opotřebovány, musí být pravidelně kontrolovány a v případě potřeby vyměněny.

Pravidelně kontrolujte dotažení matic a šroubů av případě potřeby je dotáhněte.

Samolepky na stroji varují před nebezpečím. Vždy udržujte stroj v čistotě a v případě potřeby vyměňte poškozené nálepky.

Po údržbářských a opravárenských pracích vždy připevněte ochranná a bezpečnostní zařízení ke stroji a uveďte je do ochranné polohy.

Používejte pouze schválené díly. Tento stroj odpovídá relevantní
Bezpečnostní předpisy. Údržba a
Opravy smí být prováděny pouze v rozsahu popsaném v tomto návodu k obsluze. Všechny ostatní práce musí být provedeny v odborném servisu nebo v servisu LUMAG.

Práce na elektrickém systému smí provádět pouze kvalifikovaní elektrikáři.

Používejte pouze originální náhradní díly a příslušenství LUMAG. Použití jiných náhradních dílů a dalšího příslušenství zvyšuje riziko nehod. Za škody z toho vyplývající nenese žádnou odpovědnost G.

7.6 ZVLÁŠTNÍ BEZPEČNOSTNÍ POKYNY PRO ELEKTRICKÉ ČERPADLA

Stroj nesmí být používán venku za deště, sněhu nebo vlhkého prostředí.

Chraňte stroj před vodou a jinými tekutinami.

Nevystavujte stroj extrémním teplotám.

Chraňte stroj před nadměrným zatížením.

Stroj nesmí být provozován bez ochranného krytu.

BEZPEČNOST

Se strojem nikdy nepřenášejte lidi, děti, domácí zvířata nebo hospodářská zvířata.

Se strojem nikdy nepřenášejte nebezpečné předměty nebo materiály.

Nepřetěžujte stroj, poznamenejte si max. Zatížení. Podívejte se zde TECHNICKÉ ÚDAJE (4)

Nikdy stroj nezaparkujte na svahu. Je-li to nutné, zablokujte stroj vložením klínů nebo kamenů mezi podlahu a kola.

Použití na lešení a pracovních plošinách není povoleno.

Stroj nesmí být čištěn vodou nebo vysokotlakým čističem.

Chraňte stroj před poškozením a zabraňte dětem v aktivaci stroje.

Používejte baterie s chráněným ovládacím panelem.

Vyvarujte se přebíjení a vybití baterií.

Nepoškozujte přihrádku bateriemi.

Nepoužívejte stroj s poškozenými bateriemi.

7.7 Zbytková rizika a ochranná opatření

Mechanická zbytková rizika

Zachyťte, skončte

Stroj může zvedat a táhnout předměty oblečení, šňůry, dráty a jiné cizí předměty.

→ Naskenujte zatížení pro cizí předměty. Používejte těsně přiléhající oděv.

Vstoupit, chytit

Rotující části, jako je kolo, mohou zatáhnout a zachytit volný oděv.

→ Vždy noste přiléhavý ochranný oděv. Nenoste šátky, šátky apod.

Vymačkat

Nedbalé řízení stroje může vést k vážným zraněním.

→ Nikdy přetížený. Ujistěte se, že jste v bezpečí

Stál.

Nárazy, pády, vibrace

Nedbalé řízení stroje může baterii zničit a způsobit vážné zranění.

→ Chraňte baterii před mechanickým namáháním.

Zanedbávání ergonomických principů

Nedbalé používání osobních ochranných prostředků (OOP)

Více nedbalé použití nebo vynechání osobní ochranné pomůcky mohou způsobit vážné zranění.

→ Používejte předepsané ochranné prostředky.

Lidské chování, provinění

→ Vždy se plně zaměřte na veškerou práci. Zbytkové riziko - nelze nikdy vyloučit.

Elektrická zbytková rizika

Elektrický kontakt

Dotyk s vadnou baterií může vést k úrazu elektrickým proudem.

→ Baterie pravidelně kvůli poškození šek.

→ Používejte osobní ochranné prostředky (OOP).

Tepelná zbytková rizika

Popáleniny, omrzliny

Dotknutí se vadných baterií může způsobit podráždění kůže, popáleniny a popáleniny.

→ Nevystavujte baterie okamžitě vysokým teplotám.

→ Používejte osobní ochranné prostředky (OOP).

Nebezpečí z materiálů a jiných látek

Kontakt

Z vadných baterií uniká korozivní kapalina

→ Baterie pravidelně kvůli poškození šek.

→ Používejte osobní ochranné prostředky (OOP).

Další nebezpečí

Klouzání, zakopnutí nebo pád lidí

Na Vypnutí může způsobit poškození nestabilních povrchů.

→ Dejte pozor na překážky v pracovní oblasti. Vždy se ujistěte, že stojíte bezpečně a noste bezpečnostní obuv.

JMÉNO ČÁSTI, FUNKCE

8.8 Chování v případě nouze

V případě nehody proveďte nezbytná opatření první pomoci a co nejdříve vyhledejte kvalifikovanou lékařskou pomoc.

Při žádosti o pomoc uveďte následující informace:

kde se to stalo - co se stalo - kolik zranění - jaký druh zranění - čeká na odpověď

8. JMÉNO ČÁSTI, FUNKCE



1 Brzdová páka 2 Páka ruční brzdy 3 Směrový spínač 4 Páčka plynu / palce 5 Ukazatel kapacity baterie 6 Zámek napájení 7 Vypínač 8 Sklápěcí tělo 9 Hnací kola 10 Volanty s kyvadlovou nápravou 11 Zásuvka pro nabíječku 12 Síťová zástrčka na nabíječce (není zobrazena) 13 Nabíječka

JMÉNO ČÁSTI, FUNKCE

Brzdová páka (1) - vlevo na řídítkách

Chcete-li stroj zabrzdit, stiskněte brzdovou páku na levé straně řídítek.

**Páka ruční brzdy (2) - na rámu vpravo**

Chcete-li opravit stroj. Ruční brzda působí jako brzdová páka na předních kolech a trvale blokuje kola proti odvalení. Toto smí být použito pouze na vodorovném povrchu!



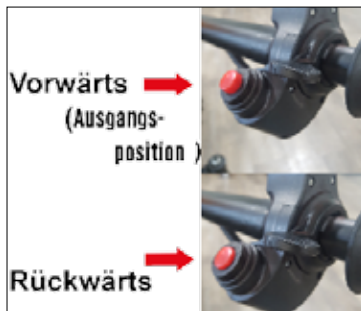
Zabrzděna brzda



Brzda se uvolnila

Směrový spínač (3) - Stiskněte tlačítko na pravé rukojeti

Červené tlačítko řídí směr jízdy. Stisknutím tlačítka se stroj pohybuje zpět. Opětovným stisknutím (tlačítko je zpět v počáteční poloze) se stroj pohybuje vpřed.

**Páčka škrtki klapky / palce (4) - Ovládací páka na pravé řídítce**

Rychlost jízdy je plynule regulována palcovou pákou. Po uvolnění páčky se stroj zastaví.

**balíček baterií Zobrazení kapacity na****Směrový spínač (5)**

Indikace kapacity ukazuje zbývající napětí baterií. To ukazuje 48,0V při plném nabití. Baterie musí být nabíjeny při zbytkovém napětí 20,0 V.

**Zámek napájení (6)**

V poloze ON se k zapnutí elektromotoru používá blokování napájení. Elektrický systém je vypnutý v poloze OFF.

- Pozice „ON“

Okruh je uzavřen a lze ovládat funkci elektrického motoru a naklápění.



JMÉNO ČÁSTI, FUNKCE

- Pozice „VYPNUTO“

Okruh je přerušeny. Funkce motoru a náklonu jsou vypnuty.



Vypínač (7) - Ovládací prvek na ovládacím panelu

Koryto může být elektricky nakloněno. Nakloňte žlab, otočte přepínač doleva na „NAHORU“ a podržte jej.

Přiveďte žlab do výchozí polohy, otočte přepínač doprava do polohy „DOLŮ“ a přidržte jej. Vypínač výpisu

jde znovu a znovu v

Počáteční pozice "OFF"

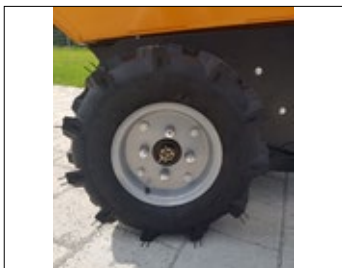


Sklápací korba (8)

Maximální nosnost je 500 kg.

Hnací kola (9)

Pneumatiky s obdělávaným dezénem.



Volanty s kyvadlovou nápravou (10)

Univerzální pneumatiky pro všechny terény umožňují mírné pohyby na držadlech řídit stroj doleva a doprava. Osa kyvadla to usnadňuje

Ty operace v

Terén.

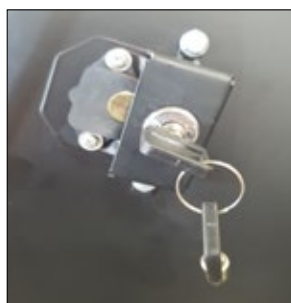
POZNÁMKA ÚDRŽBA (12.5 MAZACÍ BOD)



Nabíjecí zásuvka (11)

Chcete-li nabít baterie, rozložte pryžový kryt a připojte kabel nabíječky do zásuvky.

Nabíjecí zásuvka může být uzamčena klíčem.



Síťová zástrčka na nabíječce (12)

Pro nabíjení baterií musí být zástrčka připojena k síti 230V / 50Hz AC.

Nabíječka (13)

LED na nabíječce vás informuje o aktuálním provozním stavu. Na první pohled budete informováni o stavu a procesu nabíjení baterie. ČERVENÉ

- ZELENÉ nabíjení - nabíjení dokončeno

nebo nabíjecí kabel není připojen



DOPRAVA, NASTAVENÍ / PROVOZ

9. DOPRAVA, NASTAVENÍ

Pokud je třeba přepravovat stroj na větší vzdálenost, lze jej naložit na kamion nebo jiné vhodné přepravní vozidlo. Stroj nesmí být naložen.

Přepravní vozidlo musí být schopné nést hmotnost stroje

Zajistěte stroj na přepravním vozidle proti převrácení, sklouznutí nebo převrácení a dodatečně jej připevněte k rámu.

Používejte nakládací rampy

- Pro nakládání stroje na přepravní vozidlo muset Nakládací doky být použit.
- Tyto nakládací rampy musí mít nosnost nejméně 250 kg a šířku nejméně 25 cm.
- Délka musí být taková, aby sklon nepřekročil 15 ° / 20 °.

Mechanické zvedání

- Stroj dobře omotejte na paletě.
- K přepravě používejte pouze vhodná zvedací zařízení s minimální nosností 250 kg.
- Použijte vhodná lana nebo řetězy.
- Při vykládce nejezděte pod stroj z boku, ale zepředu mezi hnací kola.

⚠ GEFAHR

Nikdy nevstupujte pod zavěšené břemena.

10. PROVOZ

10.1 INSTALACE

Před uvedením stroje do provozu si pečlivě přečtěte tyto pokyny. Je důležité, abyste pochopili informace, které obsahuje, zejména oddíly o bezpečnosti a akumulátorech / nabíječkách.

Stroj lze ovládat intuitivně a snadno po krátké fázi učení. Udělejte si čas na seznámení se se strojem a na seznámení s ovládacími prvky a různými rychlostmi jízdy.

HINWEIS

Než začnete pracovat, proveďte zkušební jízdu se strojem bez stresu.



Vyhnete se jízdě v jízdnicích pružících nebo prohlubnicích proti okrajům nebo schodům. Opatrnost se doporučuje v blízkosti nezajištěných pat, strmých svahů nebo vyvýšených povrchů. V takových případech mohou neúmyslné pohyby nebo nadměrná rychlost vést ke zranění a poškození majetku.

Stroj se nesmí pohybovat v terénu se strmým stoupáním, než je uvedeno v návodu k obsluze. Hrozí nebezpečí převrácení!

Při jízdě po nerovném terénu snižte rychlost.

Stroj lze používat pouze na pevném podkladu, nikoli ve vodě, v bažinatých oblastech, nebo podobné a ne v potenciálně výbušných oblastech.

Vždy stojte pevně na zemi oběma nohama a držte obě ruce za držadla, abyste stroj neustále udržovali pod kontrolou a zajistili bezpečnou jízdu.

Akumulátory

Baterie stroje jsou nabitý asi 60 - 70%, pokud jsou nové. Před použitím stroje musí být baterie nabitý.

OBCHOD

Baterie jsou umístěny pod ovládacím panelem.

Pokud se na displeji zobrazuje pouze kapacita baterie 20 V, nabijte baterie před dalším použitím. Viz NABÍJENÍ AKUMULÁTORŮ (10.6).

Připravte umístění

- Vyčistěte místo všeho, co by mohlo bránit pracovnímu procesu.
- Zajistěte dostatečné osvětlení na místě.
- Ujistěte se, že máte dobrý výhled na pracovní oblast a že máte vždy přístup ke všem potřebným ovládacím a bezpečnostním zařízením.
- Ujistěte se, že v pracovním prostoru nejsou žádné neoprávněné osoby.

⚠️ **WARNUNG**

S Stroj nesmí být používán pro volné, poškozené nebo opotřebované konstrukční a upevňovací součásti. Před každým použitím zkontrolujte stroj na vnější viditelné poškození a závady.

Zkontrolujte před zapnutím stroje

- Funkce brzdy a parkovací brzdy
- Funkce páky plynu / palce
- Poloha spínače směru jízdy
- Kably a elektrické vedení pro viditelné poškození (je třeba vyměnit vadné součásti a vadnou izolaci)
- Pouzdro na baterie a připojení (musí být suché)
- Stav nabití baterií
- Stav vyklápěcího těla
- Stav pneumatik
- Funkce elektrického zámku

10.2 ZAPNOUT A POHONOVAT

1. Spínač (6) je v poloze "OFF",
2. Zapněte stroj přepínačem (6) po směru hodinových ručiček do polohy "ON".
3. Stroj je připraven k provozu.
4. The Směr jízdy určit. Podle Stiskněte spínač směru (3) stroj se pohybuje dopředu nebo dozadu do příslušné polohy. Z bezpečnostních důvodů je couvání povoleno pouze při poloviční rychlosti.
5. Potom opatrně zatáhněte páku plynu (4) tlačít kupředu. Stroj se začne pohybovat. S touto pákou může Rychlost stroje lze regulovat.
6. Při řízení musí obsluha držet obě ruce za držadla a vést stroj při chůzi mezi mřížemi
 - stisknutím doleva nebo doprava - určuje směr cesty pěšky.
7. Zastavení páky plynu / palce (4) uvolnění - páka se automaticky vrátí do výchozí polohy. Stroj zpomaluje. Pro zastavení použijte brzdovou páku (1). Před odvalením zajistěte páku ruční brzdy (2).

OBCHOD



⚠️ WARNUNG

To je zakázáno, na poddajný
Pokud by se stroj mohl převrátit, jedte pod zemí. Při couvání
zařadte minimální rychlost a buďte opatrní, abyste nenarazili
na překážky.

10.3 BRZDOVÝ SYSTÉM

Stroj je vybaven dvěma mechanickými brzdami
brzdová páka a jeden
Páka ruční brzdy, která blokuje přední kola v parkovací nebo
nepoužitě poloze. Je nemožné, aby se stroj odvalil.

Brzda se automaticky uvolní, jakmile je páka plynu / palce
aktivována.

Při jízdě je brzda zabrzděna brzdovou pákou na vodící konzole.
Pokud je stroj příliš rychlý, stačí otočit páčku plynu / palce zpět a
utáhnout brzdovou páku.

Pro zastavení uvolněte páčku plynu / palce. Páka se automaticky
vrací zpět v
Výchozí pozice zpět. Stroj se zpomalí a brzdovou pákou se
zastaví pomocí brzdové páky.

10.4 VYPNOUT

Otočením přepínače stroj otočíte proti směru hodinových ručiček
do polohy OFF.

10.5 NAKLÁDÁNÍ A VYKLÁDÁNÍ TIPERU

Načteno

Při nakládání se ujistěte, že je stroj stabilní a že přepravované
zboží je bezpečně ukotveno. Distribuuje zboží, které má být
přepravováno, rovnoměrně do žlabu. Nepřetěžujte stroj! Max.
Nosnost je 500 kg.

Vyložit

Stisknutím spínače sklápění (7) na ovládacím panelu se sklápěč
naklopí nebo znovu použije ve výchozí poloze. Viz bod 8 (NÁZEV
ČÁSTI, FUNKCE)



10.6 NABÍJENÍ BATERIE



Před nabíjením vždy vypněte pohon! Aby bylo možné nabít baterie, musí být zástrčka připojena k síti 230V / 50Hz AC.

⚠ GEFÄHR

Nebezpečí úrazu elektrickým proudem!

Připojte napájecí kabel k řádně uzemněné elektrické zásuvce se správným napětím. Nepoužívejte adaptér.

⚠ WARNUNG

Nebezpečí požáru!

Nepoužívejte prodlužovací kabely.

Baterie a nabíječka stroje jsou vzájemně sladěny. Proto nikdy nenabíjejte baterie jinou nabíječkou.

Proces nabíjení začíná, jakmile je nabíječka připojena k bateriím a síti.

Po nabití vytáhněte síťovou zástrčku ze zásuvky.

POZORNOST! Baterie by se měly dobíjet každé 2-3 týdny, pokud možno po každém použití a pokud se nepoužívají, aby nedošlo k úplnému vybití. To výrazně prodlužuje životnost.

Zbývající kapacitu baterií lze přečíst na integrovaném měřiči baterií. Po každém použití nebo ihned poté, co se na displeji zobrazí kapacita baterie menší než 20V, musí být baterie přístroje nabity nabíječkou. Pokud je baterie hluboce vybitá, jsou baterie poškozené, takže se prodlužuje doba nabíjení a snižuje se životnost.



⚠ GEFÄHR

Při nabíjení baterií dochází k výbušným směsím plynů. Určitě že

nabíječka a baterie jsou během nabíjení dobře větrané. Otevřené plameny nebo kouření během nabíjení jsou zakázány!

HINWEIS

Použité baterie nevyžadují údržbu, s výjimkou nabíjení. V každém případě se vyhněte tomu, aby baterie zůstaly zcela prázdné. Pro ochranu hlubokého vybití musí být stroj vypnutý. Baterie musí být nabity okamžitě, jakmile se na displeji zobrazí kapacita baterie pod 20.

Pokud jsou baterie vybité, lze stroj tlačit pouze ručně.

⚠ WARNUNG

Pokud jednotka selže, musí být stroj přemístěn pouze tehdy, když není načten. Jinak se může stroj nekontrolovaně pohybovat s načteným přeskočením. V každém případě věnujte pozornost vlastní hmotnosti stroje, pokud pracujete na svahu.

Stav nabití je označen odpovídajícím číslem

Na integrovaném akumulátoru se zobrazuje (napětí ve voltech).

Pokud se na displeji zobrazí hodnota nižší než 20, musí být baterie nabity. Při 48 jsou baterie plně nabité.



PROVOZ / KONTROLY

POZNÁMKA

Doba nabíjení závisí na stavu vybití baterií. Baterie, která není zcela vybitá, by se však měla nabít do 12 hodin (maximálně). Doba nabíjení delší než 12 hodin označuje vadnou nabíječku nebo vadné nebo použité baterie.

Životnost baterie je výrobcem stanovena na 200 cyklů úplného nabití.



Dodržujte bezpečnostní pokyny pro baterie. Viz AKUMULÁTORY / NABÍJEČKA (7.2)

Nabíječku zařízení připojujte pouze do řádně nainstalované a uzemněné zásuvky.

Vyvarujte se přebíjení a vybití baterií.

Nepoškozujte ochranný prostor baterií.

Nepoužívejte stroj s poškozenými bateriemi.

Před zahájením prací na stroji odpojte baterie.

Pokud vyměníte baterie, vypněte stroj a zajistěte jej proti opětovnému zapnutí.

Při výměně dbejte na polaritu připojení a barvy kabelů. Obrácená baterie může způsobit zkrat a požár.

Při vyjímání baterií nejprve odpojte záporný pól (černý kabel) a poté kladný pól (červený kabel).

Při připojování baterií postupujte v opačném pořadí. Připojte červený kabel k kladnému pólu a poté černý kabel k zápornému pólu.

11. KONTROLY

Pokud má stroj zůstat spolehlivým nástrojem, jsou nezbytné pravidelné inspekční práce.



Před kontrolou stroje vypněte pohon!

Odpojte stroj od napájení!

- Za tímto účelem vytáhněte síťovou zástrčku.

11.1 OCHRANNÉ ZAŘÍZENÍ

Muset vždy všechna bezpečnostní zařízení (Kryty, ochranné mřížky a podobně) jsou na stroji!

11.2 SCREWS

Po první hodině provozu znovu utáhněte všechny šrouby a matice.

Utáhněte šrouby a matice každých 100 hodin provozu.

- Vyměňte ztracené šrouby a matice.

11.3 AKUMULÁTORY

Pokud se výkon zhorší, je třeba baterie dobít.

- Viz NABÍJENÍ BATERIE (10.6) a BATERIE / NABÍJECÍ (12.1).

11.4 ELEKTRICKÝ SYSTÉM

Spoje a kontaktní body musí být pravidelně kontrolovány.

- Zkontrolujte kabely, zda nejsou prasklé, prasklé, zářezy nebo jiná poškození. Nepoužívejte poškozený materiál. Nesprávné připojení může způsobit úraz elektrickým proudem.
- V případě poškození nechejte elektrické připojení zkontrolovat odborníkem.

⚠ GEFÄHR

Používání poškozených kabelů může vést ke zranění nebo úrazu elektrickým proudem.

11.5 MECHANICKÁ BRZDA

Pro vlastní bezpečnost byste měli před každým spuštěním otestovat správnou funkci brzdového systému.

⚠ WARNUNG

Nikdy nejezděte se zlomenou brzdou! V takovém případě kontaktujte svého specializovaného prodejce nebo výrobce.

11.6 PNEUMATIKY

Pravidelně kontrolujte kola, tlak v pneumatikách a stav.

- Zkontrolujte, zda dělený čep na nápravách kol správně sedí.
- Dávejte pozor na řezy a cizí tělesa v dezénu.
- Zkontrolujte tlak v pneumatikách - cca 2,0 bar.

12. ÚDRŽBA



Před kontrolou stroje vypněte pohon a vyjměte klíč! Odpojte stroj od napájení!

- Za tímto účelem vytáhněte síťovou zástrčku.



Práce na elektrickém zařízení smí provádět pouze kvalifikovaní elektrikáři! Nikdy nepracujte bez ochranných zařízení. Používejte pouze originální náhradní díly LUMAG.

12.1 AKUMULÁTORY / NABÍJEČKA

Před spuštěním stroje baterie úplně nabijte. Pokud se výkon zhorší, musí být baterie nabita. Nabíječka je součástí stroje.

⚠ GEFÄHR

Nikdy se nedotýkejte živých kontaktů baterií a nabíječky.

Nabíječka

Držte nabíječku čistý. Podle Kontaminace představuje riziko úrazu elektrickým proudem.

Před každým použitím zkontrolujte nabíječku, kabel a zástrčku. Nepoužívejte nabíječku, pokud zaznamenáte jakékoli poškození. Neotvírejte nabíječku sami a nechte ji opravit pouze kvalifikovanými odborníky a pouze originálními náhradními díly. Poškozené nabíječky, kabely a zástrčky zvyšují riziko úrazu elektrickým proudem.

Nepoužívejte nabíječku v hořlavém povrchu nebo v hořlavém okolí. Při nabíjení nabíječky během nabíjení hrozí nebezpečí požáru.

ÚDRŽBA

Akumulátory

Pravidelně kontrolujte poškození baterií. Udržujte baterie suché a čisté. Opatrně je očistěte měkkým hadříkem. Baterie nesmí být ponořena do vody ani čištěna proudem vody.

Baterie nabíjejte vždy na rovném povrchu. Nejlepší je nabíjet baterie, pouze pokud jsou nainstalovány.

Životnost baterií může být prodloužena, pokud jsou dobře udržovány a především skladovány při správných teplotách. S rostoucím stárnutím se kapacita baterií snižuje i při dobré péči.

Baterie nabíjejte v zimě nebo před dlouhodobým nepoužíváním. Pravidelně kontrolujte stav nabití. Baterie by měly mít hladinu baterií přibližně 40 - 50%. Pokud se rozsvítí pouze jedna červená LED, okamžitě nabijte baterie.

POZNÁMKA

Pokud se stroj delší dobu nepoužívá, nabíjejte baterie každé 2-3 týdny.

Pokud baterie zůstanou delší dobu prázdné, mohou se poškodit a výrazně se sníží nabíjecí kapacita.

Baterie skladujte pokud možno na suchém, dobře větraném místě. Chraňte je před vlhkostí a vodou. Za nepříznivých povětrnostních podmínek se doporučuje například vyjmout baterie ze stroje a ponechat je v uzavřených místnostech až do dalšího použití.

Skladování při pokojové teplotě cca 15 - 20 ° C je výhodné pro dlouhou životnost baterií. Baterie skladujte mimo přímé sluneční světlo.

Pokud baterie již nefungují, kontaktujte autorizovaného prodejce nebo servisní tým LUMAG.

Při likvidaci vadných baterií používejte vhodné ochranné rukavice. Vadné baterie zlikvidujte ekologickým způsobem prostřednictvím autorizovaného servisu

Sběrná místa. Likvidace do domovního odpadu je zakázána!

⚠️ WARNUNG

Baterie nenabíjejte ani neukládejte ve vlhkém prostředí nebo ve vysoké vlhkosti.

Nikdy nevystavujte baterie, nabíječku a stroj nepříznivým podmínkám prostředí (např. Vlhkost, nadměrná okolní teplota, zdroje vznícení nebo otevřeného ohně, prach, páry, rozpouštědla).

12.2 PŘENOS

Převodovka je již v továrně naplněna a utěsněna mazivem, takže je naprosto bezúdržbová.

12.3 ČIŠTĚNÍ

Stroj pravidelně čistěte, aby byla zajištěna optimální funkce.

Odstraňte nečistoty.

- Hrubé nečistoty odstraňte štětcem. Nečistoty by nikdy neměly být odstraňovány kladivem. Dávejte pozor na baterie, nabíječku a motor.
- Nepoužívejte agresivní, žíravé nebo hořlavé čisticí prostředky.
- **POZORNOST! Na ovládání, motor, baterie a připojení nesmí být nasměrován žádný přímý proud vody. Voda se může dostat do elektroniky a způsobit značné škody.**
- Při použití vysokotlakých čisticích prostředků buďte opatrní! Mezi čisticím kartáčem a strojem udržujte dostatečnou vzdálenost nejméně 50 cm.

K lehkému naolejování všech pohyblivých částí použijte komerčně dostupný víceúčelový olej.

12.4 MAZACÍ BODY

V místě otáčení kyvadla je na stroji mazací bod.

Tento mazací bod musí být v případě potřeby - cca

ÚDRŽBA / SKLADOVÁNÍ

80 provozních hodin - operátorem s mazací pistolí (ne zahrnuta) stát se. To nabízí delší životnost a nejlepší možnou mobilitu zavěšení kol.

Pro tuto aplikaci je vhodný jakýkoli standardní víceúčelový tuk.



Promazte bod otáčení kyvné nápravy každých 80 provozních hodin.

13. SKLADOVÁNÍ

Pokud se stroj delší dobu nepoužívá, je třeba dodržovat následující pokyny:

Při skladování po dobu několika dní až měsíce

Doporučujeme ponechat baterie v nabíječce pouze v případě, že se má stroj v dohledné budoucnosti (několik dní) znovu použít.

Baterie pravidelně kontrolujte a v případě potřeby je nabíjejte, aby nedošlo k úplnému vybití.

Doba skladování po dobu 30 dnů

Nikdy nenechávejte baterie připojené k nabíječce, pokud nejsou delší dobu používány.

Stroj a motor zakryjte a skladujte na čistém a suchém místě.

Při vyřazování z provozu (např. V zimě) skladujte baterie pokud možno v suché místnosti (55 - 75%).

Znovu načíst každý měsíc. Před nabíjením zkontrolujte, zda kabely nejsou znečištěné a zda nejsou uvolněné kontakty.

Při restartování stroje baterie plně nabijte.

- Viz NABÍJENÍ BATERIE (10.6) a BATERIE / NABÍJEČÍ (12.1).

POZORNOST!

Pokud tak neučiníte, může dojít k hlubokému vybití baterií. Na hluboce vybité baterie nelze poskytnout žádnou záruku.

HINWEIS

Samovybití - Díky převážně chemickým procesům v plynotěsných člancích se baterie samy vybíjejí v závislosti na době nabití a okolních podmínkách (teplota, vlhkost).

To má za následek odpovídající kratší trasu s elektrickým pohonem.

ŘEŠENÍ PROBLÉMŮ

14. ODSTRAŇOVÁNÍ ZÁVAD

Porucha	Příčina	lék
Stroj nejezdí nebo nefunguje dobře	Klíček není zapnutý, parkovací brzda aktivní	
		Uvolněte parkovací brzdu
Na měřiči baterie není zobrazena žádná kapacita	Baterie jsou téměř prázdné	Nabijte baterie
	Baterie jsou prázdné	Nabijte baterie
	Uvolněné elektrické připojení nebo vadné zapojení	Zkontrolujte těsnost kabelu, v případě potřeby jej utáhněte, vyměňte poškozený kabel za nový
Baterie se při nabíjení přehřívá nebo při nabíjení vydává neobvyklé zvuky	Klíčový spínač není zapnutý	
	Vadná baterie nebo špatné nebo poškozené elektrické připojení	Kontaktujte odborný servis
Stroj nebrzdí	Brzdové destičky opotřebované	Kontaktujte odborný servis
	Kabel má příliš mnoho hry nebo se zlomil	Upravte nebo vyměňte kabel
Žádný LED displej	Žádné síťové napětí, síťová zástrčka není zasunuta	Vytvořte napájecí zdroj, zapojte napájecí zástrčku
Stroj generuje neobvyklé vibrace	Opotřebované nebo opotřebované pneumatiky Profil pneumatik a tlak v pneumatikách zkontrolovat, vyměnit pneumatiky	
	Uvolněné šrouby kvůli intenzivnímu namáhání	Zkontrolujte těsnost všech šroubů, zejména šroubů pohonu

Pokud tato opatření neodstraní chybu nebo pokud se vyskytnou chyby, které zde nejsou uvedeny, nechejte stroj zkontrolovat odborníkem.

15. ZÁRUKA ZÁRUKA / SERVIS PO PRODEJI

15.1 ZÁRUKA

Na zařízení se stává právní Uvedená záruční doba. Případné závady, které lze prokázat v důsledku materiálních nebo montážních chyb, musí být neprodleně nahlášeny prodejci. Doklad o koupi zařízení musí být předložen při předložení záruky předložením faktury a potvrzení.

Záruka se nevztahuje na díly, pokud vznikly vady způsobené přirozeným opotřebením, vlivy teploty nebo počasí, jakož i vady způsobené nedbalou montáží, špatným připojením, nesprávnou směsí paliva / paliva, instalací, provozem, údržbou, mazáním nebo násilím.

Kromě toho je poškození způsobeno nevhodným nesprávným použitím stroje, například nesprávné změny nebo odpovědný Opravy majitele nebo třetích osob, ale také v případě úmyslného přetížení stroje, není poskytována žádná záruka.

Opotřebitelné díly s omezenou životností (např. Klínové řemeny, Spojka, Škrťací kabel, Zapalovací svíčka, vzduchový filtr, baterie, čepele, hadice, kola, nářadí a další pomůcky), jakož i veškeré seřizovací a seřizovací práce jsou ze záruky vyloučeny.

15.2 ZÁRUKA

LUMAG zaručuje dokonalou kvalitu a převzetí nepoškozený z právní Záruka, v případě z materiálu nebo Záruka výrobních vad. Záruka na výrobky LUMAG je v výhradně soukromé použití po dobu 24 měsíců, pro komerční nebo profesionální použití nebo použití nebo k pronájmu; 12 měsíců od data dodání.

Záruční nároky musí kupující vždy prokázat originálním dokladem o koupi. Jejich kopie musí být přiložena k žádosti o záruku. Adresa kupujícího a typ stroje musí být jasně rozpoznatelné pro profesionální nebo komerční použití. Bez původního dokladu o prodeji

můžeme provést opravu pouze za úplaty.

Neposílejte nám prosím žádná zařízení bez SERVISNÍHO ČÍSLA, které jste obdrželi od našeho servisního oddělení. Pokud dostaneme nevyžádaná zařízení, nemůžeme je přijmout a zpracovat. Chcete-li požádat o servisní číslo, kontaktujte náš servisní tým na adrese: info@lumag-maschinen.de

Aby bylo zajištěno rychlé přidělení, jasně označte přepravní krabici číslem SERVISNÍ ČÍSLO.

Záruční práce jsou prováděny výhradně v našem servisním servisu LUMAG. Vady, které se vyskytnou v záruční době

z důvodu věcných nebo výrobních vad, pokud k nim došlo i přes správný provoz a péči o zařízení, musí být odstraněny. Vyhrazujeme si právo provést dvě opravy, pokud dojde ke stejné chybě. Pokud náprava selže nebo je nemožná, lze zařízení vyměnit za rovnocenné zařízení. Pokud je výměna neúspěšná nebo nemožná, existuje možnost změny.

Normálnější Mít na sobě, přirozené stárnutí, Záruka se nevztahuje na nesprávné použití a čištění, údržbu a seřizování (např. Řezací zařízení, vzduchový a palivový filtr, zapalovací svíčka a zpětný startér, hnací řemen a podobně).

Provozní a V závislosti na použití podléhají některým komponentům i při použití v souladu s určením, s běžným opotřebením a v případě potřeby musí být včas vyměněno

15.1 SERVIS ZÁKAZNÍKŮ

Náš servisní tým je připraven odpovědět na technické dotazy, poskytnout informace o našich produktech a objednat náhradní díly takto:

Servisní doba: pondělí až čtvrtek od 19:30 do 12:00.
a 13:00 - 17:00, pátek od 7.30 do 12.30.

Telefon: + 49 / (0) 857 1/92 556-0
Fax: + 49 / (0) 857 1/92 556-19
E-mailem: info@lumag-maschinen.de

ES PROHLÁŠENÍ O SHODĚ

16. ES PROHLÁŠENÍ O SHODĚ

Podle ustanovení pokynů ES

Směrnice o strojních zařízeních 2006/42 / EG

společnost vysvětluje:

LUMAG GmbH Rudolf-Diesel-Str. 1a
D-84375 Kirchdorf / Inn Telefon: 0049 / (0)
8571/92 556-0 Fax:

0049 / (0) 8571/92 556-19

že produkt

Označení: Elektrické sklápěče
Typové označení: MD-500EK

odpovídá základním požadavkům na ochranu podle výše uvedených pokynů ES. Shoda je založena na následujících normách:

EN ISO 12100: 2010

Bezpečnost strojů - Obecné zásady návrhu - Posouzení rizik a snižování rizik

Zplnomocněný zástupce pro sestavování technických dokumentů: Gabriele Denk

Prohlášení o shodě se vztahuje pouze na stroj ve stavu, ve kterém bylo uvedeno na trh; Části, které byly koncovým uživatelem dodatečně vybaveny a / nebo zásahy provedené následně, se neberou v úvahu.

Kirchdorf, 18. června 2018

Christopher Weißenhorner, generální ředitel

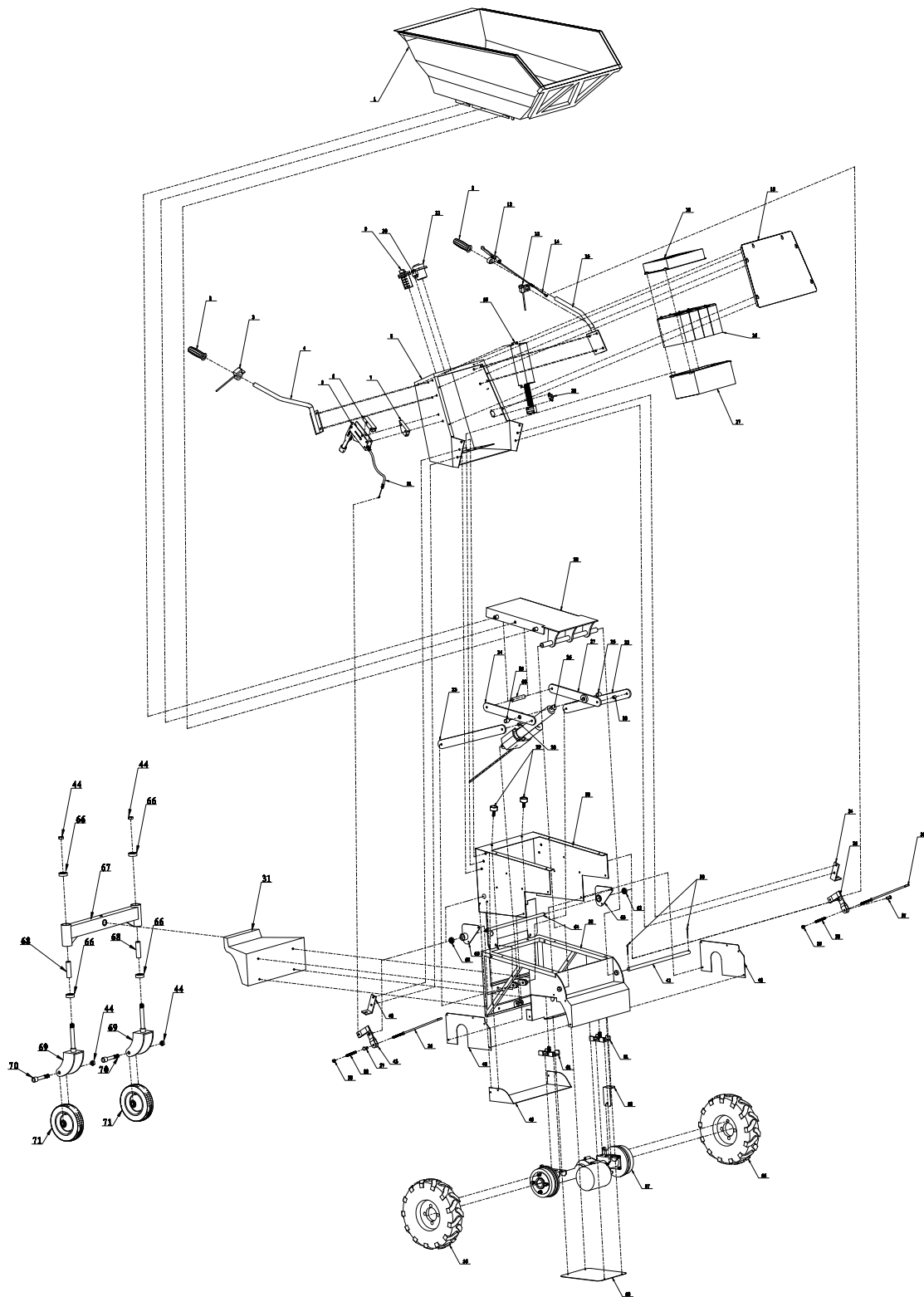
Uvedení na trh, zplnomocněný zástupce

Místo a datum

podpis



17. KOMPONENTY STROJE / Celkový pohled

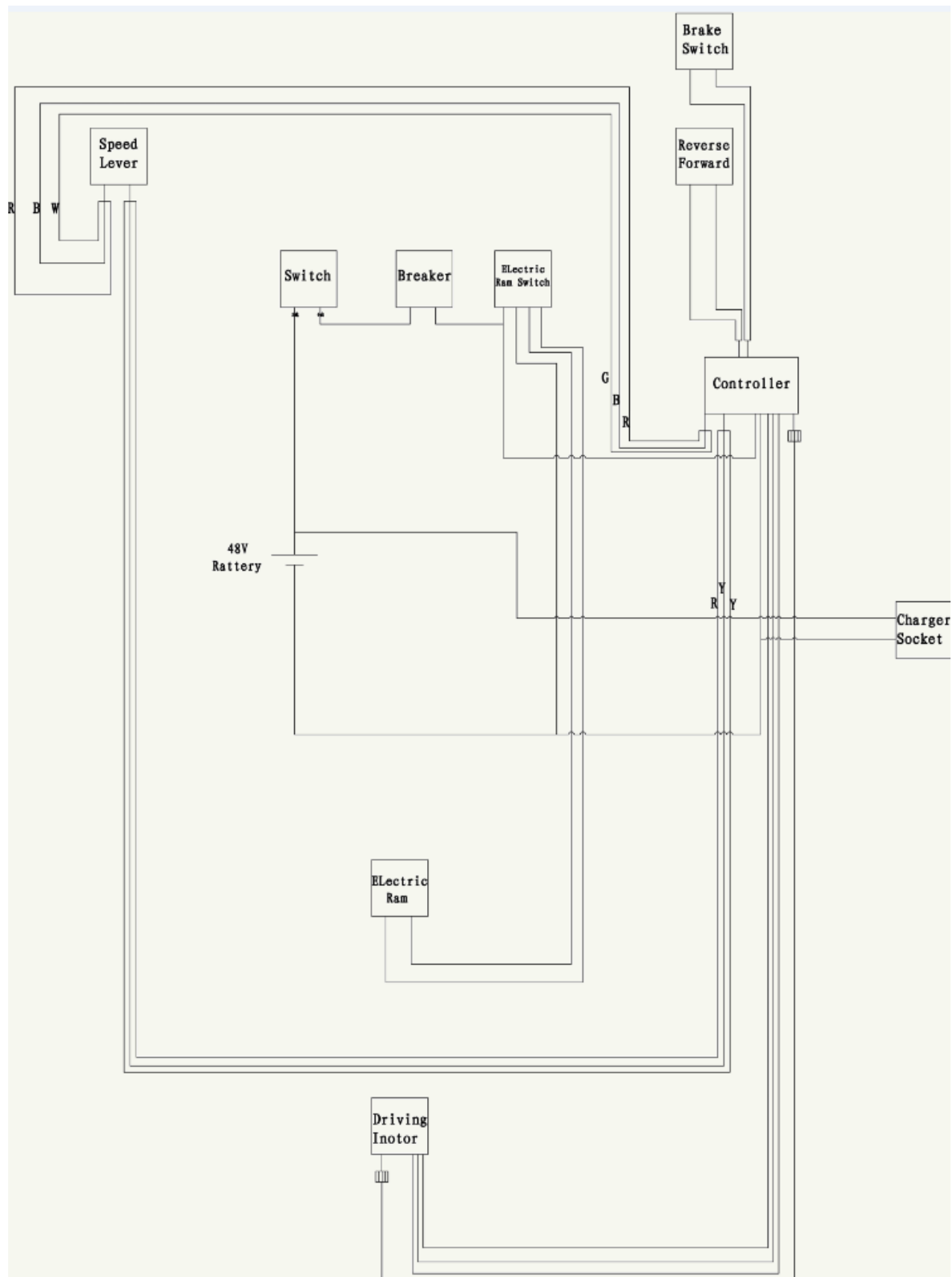


ELEKTRICKÁ KONTROLA

18. Elektrické ovládání

Část V: Seznam dílů

Elektrické schéma





LUMAG GmbH

Rudolf-Diesel-Straße 1a D-84375
Kirchdorf am Inn Telefon: +49 (0) 85
71/92 556 - 0 Fax: +49 (0) 85 71/92 556

- 19

www.lumag-maschinen.de

Od: 06/2018 - MD500EK