



Airless LP 500 F, 600 F, 650 S

DE

NL

FR

IT

GB

CZ

LP 500 F



LP 650 S



LP 600 F



STORCH®

CZ

Děkujeme Vám

za důvěru ve firmu STORCH. S nákupem výrobku jste se rozhodli pro kvalitní produkt.

Pokud přesto máte podněty na zlepšení nebo možná nějaký problém, tak bychom byli velmi rádi, kdybyste se nám ozvali.

Promluvte si s příslušným externím spolupracovníkem naší firmy nebo se v naléhavých případech obračejte přímo na nás.

S přátelským pozdravem Servisní oddělení STORCH

Tel.:	+49 (0)2 02 . 49 20 - 112
Fax:	+49 (0)2 02 . 49 20 - 244
bezplatná linka Hotline-servis:	08 00. 7 86 72 47
bezplatná linka Hotline-objednávky:	+49 800. 7 86 72 44
bezplatný fax-objednávky:	+49 800. 7 86 72 43
	(pouze v Německu)

Obsah

	<u>Strana</u>
1. Technické údaje	172
2. Varovná upozornění	173 - 175
3. Označení konstrukčních dílů	176
4. Tlakové odlehčení	177
5. Připojení přístroje	178
6. Čištění s adaptérem QuickClean	179 - 180
7. Vyplachování	181
8. Uvedení do provozu	182 - 183
9. Údržba	183 - 187
10. Výměna elektrických konstrukčních dílů	188 - 189
11. Odstranění chyb	190 - 192
12. Seznamy náhradních dílů / detailní výkresy	193 - 201
13. Airless pistole 009	202 - 203
14. Tabulka trysek	204
15. Záruční ustanovení	204
16. Prohlášení o shodě ES	205

Technické údaje

	LP 500 F	LP 600 F / 650 S
Čerpací výkon pod tlakem	2,0 l/min.	2,5 l/min.
Maximální velikost trysky	0,023"	0,025"
Maximální pracovní tlak	207 barů	207 barů
Napětí	230 V / 50 Hz	230 V / 50 Hz
Elektrický výkon	0,92 kW	1,38 kW
Jištění	5 A	6 A
Hmotnost	20 kg	34 kg
Hlučnost	75 dBa	75 dBa

Rozklíčování sériové číslo (příklad):

SÉRIE: „G 14 A“ znamená: G = měsíc výroby (A = leden, B = únor, ...); 14 = rok výroby (2014); A = verze

Rozsah dodávky

15 m airless hadice 1/4", airless pistole 009 s otočným kloubem, otočná tryska 517, držák trysky pro otočnou trysku, sada na údržbu a čištění, Airless taška na nářadí, QuickClean čistící adapter.

Účel použití LP série

K aplikaci stavebních nátěrů a nánosů. Použití pouze školeným personálem.

Není povoleno použití v oblastech ohrožených výbuchem.

2. VAROVNÉ POKYNY

Následující varovná upozornění se vztahují na uvedení do provozu, použití, uzemnění, údržbu a opravu přístroje. Vykřičníky a symboly nebezpečí slouží jako varovná upozornění, které je bezpodmínečně nutno přečíst a dodržovat. Když se setkáte s těmito symboly v hlavní části tohoto návodu, přečtěte si prosím ještě jednou tato varovná upozornění.



UZEMNĚNÍ

Tento přístroj musí být uzemněný. Při elektrickém zkratu sníží uzemnění riziko zasažení elektrickým proudem. Kabel na připojení k síti je vybaven zemnicím kontaktem. Síťová zástrčka musí být připojena do uzemněné zásuvky, řádně instalované a zapojené v souladu s místními zákony a předpisy.

- Neodborná montáž kontaktu uzemnění může způsobit úrazy elektrickým proudem.
- Pokud je nutná oprava nebo výměna zástrčky nebo připojovacího kabelu, zemnicí kabel nikdy nepřipojujte k jednomu z kolíků zástrčky.
- Vodič kabelu se zelenou izolací, se žlutým proužkem nebo bez něj je ochranný vodič.
- Jestliže neporozumíte správně pokynům ohledně uzemnění nebo máte pochybnosti o správném uzemnění přístroje, nechte přístroj zkontrolovat kvalifikovaným elektrikářem nebo servisní stanicí STORCH.
- Zástrčku neupravujte, jestliže dodaná zástrčka neodpovídá zásuvkám, nechte si kvalifikovaným elektrikářem instalovat odpovídající vhodnou zásuvku.
- Tento produkt je určen pro připojení k síti 230-V a má zemnicí zástrčku odpovídající obrázku dole.



- Zástrčku zasunujte pouze do zásuvky odpovídající zástrčce.
- Produkt nepřipojujte přes síťový díl.
- Nepoužívejte adaptéry

Prodlužovací kabel

- Používejte výhradně uzemněný, trojpólový prodlužovací kabel s odpovídající zástrčkou a zásuvku odpovídající zástrčce přístroje.
- Dbejte na to, aby prodlužovací kabel nebyl poškozen. Pokud je třeba prodlužovací kabel, používejte minimálně kabel 12-AWG (2,5 mm²), aby byl zaručen příkon produktu.
- Poddimenzovaný kabel může způsobit pokles napětí, což zase může vést ke ztrátě výkonu a přehřívání.

Požadavky na elektrickou síť

- 230 V přístroje potřebují 230 V AC, 50/60 Hz, 10 A, 1 fáze

NEBEZPEČÍ POŽÁRU A VÝBUCHU

Hořlavé výpary jako např. výpary rozpouštědel a laků v pracovní oblasti mohou vybuchnout nebo se vznítit. Preventivní ochrana před požárem a výbuchem:



- Žádné hořlavé nebo zápalné materiály se nesmí rozstříkovat v blízkosti otevřeného ohně nebo zápalných zdrojů jako cigarety, motory a elektrická zařízení.
- Barvy a rozpouštědla proudící přístrojem mohou vést ke vzniku statického náboje. Statická elektřina představuje za přítomnosti výparů laku nebo rozpouštědel riziko požáru nebo výbuchu. Všechny konstrukční díly stříkacího zařízení včetně čerpadla, balíku hadic, stříkací pistole a předmětů v oblasti stříkání a jejich blízkosti je třeba řádně uzemnit, aby se zabránilo vzniku statického náboje a jiskření. Používejte pouze vodivé nebo uzemněné vysokotlaké hadice pro Airless stříkací přístroje na barvu od firmy STORCH.
- Zajistěte, aby všechny nádoby na materiál byly uzemněny na ochranu před statickým nábojem.
- Přístroj připojte k uzemněné zásuvce a používejte uzemněné prodlužovací kabely. Nepoužívejte žádný adaptér k zástrčce bez zemnicího kontaktu.



dále k NEBEZPEČÍ POŽÁRU A VÝBUCHU

- Nepoužívejte žádné barvy nebo rozpouštědla s halogenizovanými uhlovodíky.
- Zajistěte dobré větrání v oblasti stříkání. Touto oblastí musí vždy cirkulovat dostatek čerstvého vzduchu. Je třeba zajistit, aby se čerpadlo nacházelo v dobře větrané oblasti. Nestříkejte na čerpadlo.
- V místech, kde se stříkání provádí, je zakázáno kouřit.
- V místech, kde se stříkání provádí, nespouštějte příp. nepoužívejte žádné světelné spínače, motory nebo podobné produkty, které mohou jiskřit.
- Zajistěte, aby se v oblasti stříkání nenacházely žádné nádoby od barev nebo rozpouštědel, ani hadičky nebo jiný hořlavý materiál.
- Látky obsažené ve zpracovávaných barvách a rozpouštědlech musí být známy. Pročtěte všechny bezpečnostní listy a etikety na nádobách u barev a rozpouštědel. Dodržujte bezpečnostní pokyny výrobců barev a rozpouštědel.
- Musí být k dispozici provozně bezpečný hasicí přístroj.
- Stříkáací přístroje vytváří jiskry. Pokud budou používány hořlavé kapaliny ve stříkáací přístroji nebo v jeho blízkosti nebo k jeho vyplachování příp. čištění, musí být stříkáací přístroj vzdálen minimálně 6 m od explozivních výparů.



NEBEZPEČÍ VSTRÍKNUTÍ

Stříkáací pistolí nesměřujte ani nestříkejte na osoby nebo zvířata.

- Ruce ani jiné části těla nedávejte před výstupní stříkáací otvor. Například se nepokoušejte ucpat netěsnosti částmi těla.
- Vždy pracujte za použití ochrany trysky. Nikdy nestříkejte bez namontované ochrany trysky.
- Používejte pouze originální trysky od firmy STORCH.
- Při čištění nebo výměně stříkáacích trysek nechte opatrně průchod. Pokud se stříkáací tryska ucpe během stříkání, proveďte postup k tlakovému odlehčení k vypnutí přístroje a před vyjmutím trysky k čištění snižte tlak.
- Nenechávejte bez dozoru přístroj pod napětím nebo pod tlakem. Pokud není přístroj používán, vypněte ho a proveďte postup k tlakovému odlehčení k vypnutí přístroje.
- Při vysokotlakém stříkání může dojít ke vstříknutí jedů do těla a k vážnému zranění. Pokud došlo ke vstříknutí, okamžitě vyhledejte chirurga.
- Hadice a díly zkontrolujte ohledně známek poškození. Poškozené hadice nebo díly vyměňte.
- Tento stříkáací přístroj vytváří tlak vyšší než 200 barů. Používejte pouze náhradní díly a příslušenství od firmy STORCH s minimálním jmenovitým tlakem 230 barů.
- Vždy, když se nestříká, zablokujte blokování spouště. Překontrolujte bezvadnou funkci u blokování spouště.
- Před uvedením přístroje do provozu zajistěte, aby všechny závitové spoje byly bezpečně a těsně připojeny.
- Musíte dobře znát, jak přístroj vypnout a rychle snížit tlak. Dobře se seznamte s ovládáním prvků k obsluze přístroje.



NEBEZPEČÍ KVŮLI NEPŘÍPUSTNÉMU POUŽITÍ PŘÍSTROJE

Nepřípuštění použití přístroje může vést k těžkému nebo smrtelnému úrazu.

- Při stříkání používejte vždy vhodné ochranné rukavice, ochranu očí a ochrannou dýchací masku.
- Neuvádějte přístroj do provozu a nestříkejte v blízkosti dětí. Přístroj zásadně musí být mimo dosah dětí.
- Přístroj nestavte tak, aby příliš vyčníval nebo na vratké podklady. Dbejte vždy na bezpečný postoj a udržujte rovnováhu.
- Budte opatrní a vždy dbejte na to, co děláte.
- Nenechávejte bez dozoru přístroj pod napětím nebo pod tlakem. Pokud není přístroj používán, vypněte ho a proveďte postup k tlakovému odlehčení k vypnutí přístroje.
- Přístroj nepoužívejte jste-li unaveni, pod vlivem drog nebo alkoholu.
- Hadici nepřelamujte nebo ji neohýbejte příliš silně.
- Hadici nevystavujte teplotě ani tlaku, které překračují nejvyšší hodnoty předepsané firmou STORCH.
- Hadici nepoužívejte k tahání nebo zdvihání přístroje.



NEBEZPEČÍ ZASAŽENÍ ELEKTRICKÝM PROUDEM

Neodborné uzemnění, nastavení nebo používání systému může vést k zasažení elektrickým proudem.

- Před prováděním údržbových prací přístroj vypněte a odpojte od elektrické sítě.
- Používejte výhradně uzemněné zásuvky.
- Používejte pouze 3-žilové prodlužovací kabely.
- Zajistěte, aby zemní kontakty u stříkacího přístroje a prodlužovací kabely byly intaktní (neporušené).
- Přístroj chraňte před deštěm. Přístroj uchovávejte pouze uvnitř.



NEBEZPEČÍ OD HLINÍKOVÝCH DÍLŮ POD TLAKEM

Používání kapalin nevhodných pro hliník ke zpracování v přístrojích pod tlakem může vyvolat závažné chemické reakce a může vést k závadě přístroje. Nedodržování tohoto varovného upozornění může vést ke smrti, k těžkým úrazům nebo věcným škodám.

- Nikdy nepoužívejte trichloretan, methylenchlorid, jiná rozpouštědla s halogenizovanými uhlovodíky nebo materiály, které obsahují taková rozpouštědla.
- Mnoho jiných kapalin může případně obsahovat chemikálie, které mohou reagovat s hliníkem. Informujte se o slučitelnosti u dodavatele materiálu.



NEBEZPEČÍ OD POHYBLIVÝCH DÍLŮ

- Pohyblivé díly mohou přiskřípnout, uříznout nebo utrhnout prsty a jiné části těla.
- Přístroj nepoužívejte bez ochranných zařízení nebo krytů.
- Přístroje pod tlakem se mohou bez předchozího varování spustit. Před kontrolou, pohybem nebo údržbou přístroje proveďte postup k tlakovému odlehčení a přístroj odpojte od všech zdrojů elektrického proudu.



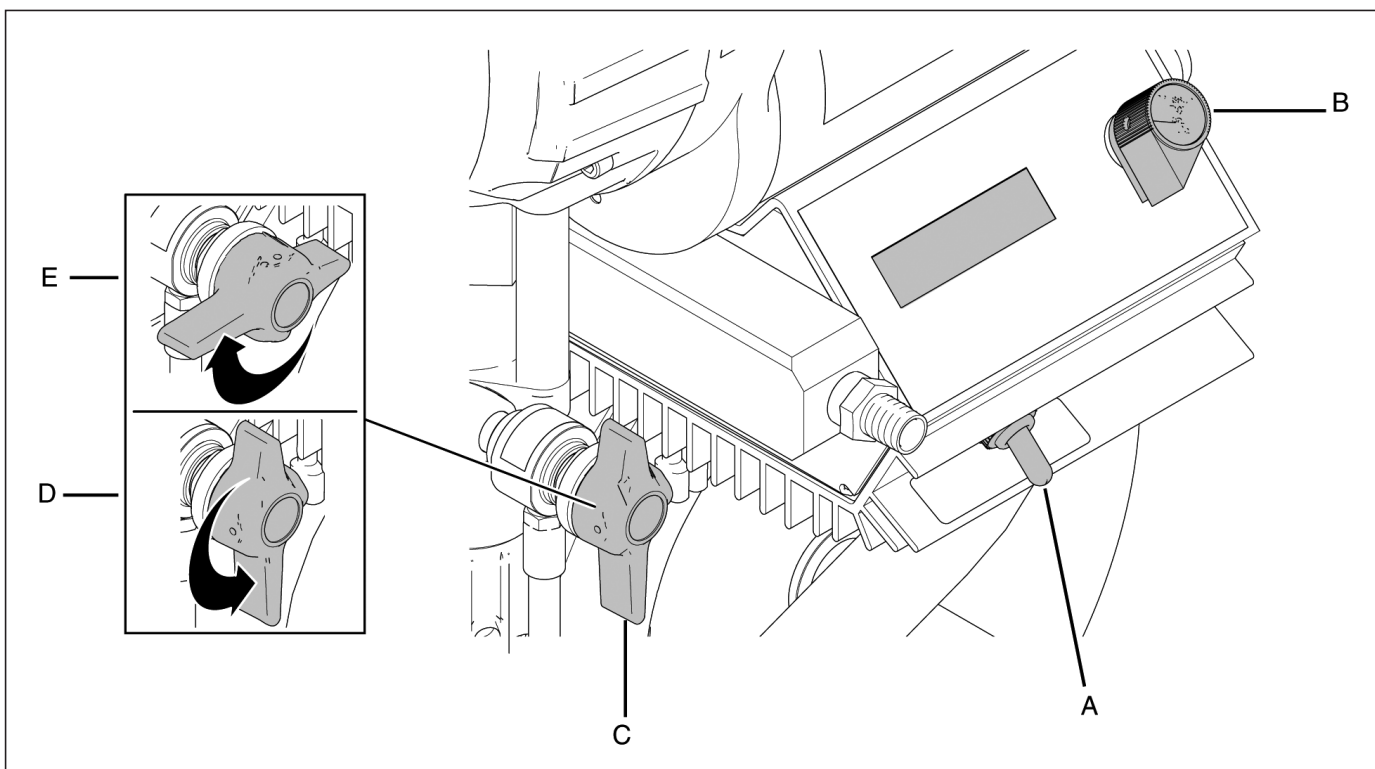
OSOBNÍ OCHRANNÉ POMŮCKY

Při používání nebo údržbě přístroje nebo při zdržování se v pracovní oblasti přístroje je nutno na ochranu před těžkým úrazem včetně poranění očí, ztráty sluchu, vdechnutí toxických výparů a popálení nosit vhodné ochranné vybavení. Toto vybavení obsahuje mimo jiné následující:

- Ochrana očí a sluchu.
- Ochranné dýchací masky, ochranný oděv a rukavice dle doporučení výrobce materiálu a rozpouštědel.

3. Označení konstrukčních dílů

A	Síťový spínač	K zapnutí a vypnutí stříkacího přístroje.
B	Knoflík regulátoru tlaku	K nastavení tlaku. Otočte knoflík ve směru hodinových ručiček, abyste zvýšili tlak, příp. proti směru hodinových ručiček, abyste tlak snížili.
C	Ventil k odlehčení tlaku	K odvzdušnění čerpadla a odlehčení tlaku z pistole, hadice a trysky.
D	otevřený odvzdušňovací ventil / ventil k odlehčení tlaku	K odvzdušnění čerpadla a odlehčení tlaku z pistole, hadice a trysky, když je ventil otevřený. Ventil je otevřený, když je větší vzdálenost mezi držadlem ventilu a krytem ventilu. Přečtěte si oddíl k tlakovému odlehčení na straně 7.
E	uzavřený odvzdušňovací ventil / ventil k odlehčení tlaku	K přívodu tlaku systému, když je ventil uzavřený. Ventil je uzavřený, když je malá vzdálenost mezi držadlem ventilu a krytem ventilu.



Provoz

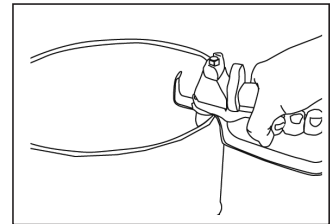
4. Tlakové odlehčení



Aby se zabránilo úrazu, měli byste vždy, když vidíte v příručce tyto symboly, provést tlakové odlehčení. Tlakové odlehčení je kromě toho třeba provést, když

- se provádí nastavování pro stříkací práce
- má být překontrolován nebo opraven jeden díl systému
- se namontuje, demontuje nebo čistí stříkací tryska.

1. Zablokujte blokování spouště pistole.
2. Vypněte přístroj.
3. Odblokujte spoušť pistole a zatáhněte za spoušť, abyste odstranili zbývající obsažený materiál. Držte kovový díl pistole pevně proti uzemněnému kovovému kbelíku. Použijte minimální tlak.



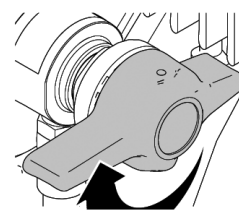
4. Zablokujte spoušť otočte odvzdušňovací ventil / ventil k odlehčení tlaku do otevřené polohy (odvzdušnění), abyste vypustili zbývající tlak.

Pokud se nachází ventil v otevřené poloze, je větší vzdálenost mezi držadlem ventilu a krytem ventilu. V uzavřené poloze je tato vzdálenost menší.

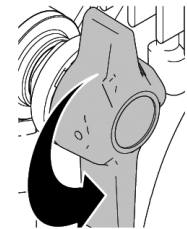
Držadlo ventilu lze otočit jak ve směru tak proti směru hodinových ručiček a může směřovat do různých směrů.

Pokud je stříkací tryska nebo hadice ucpaná, řiďte se kroky 1 až 4 nahoře. Připravte se na to, že u kroku 3 se barva dá do kbelíku.

Ventil uzavřený (přívod tlaku)



Ventil otevřený (odvzdušnění a tlakové odlehčení)



UPOZORNĚNÍ: Když se domníváte, že tlak na základě vadného odvzdušňovacího ventilu / ventilu k odlehčení tlaku nebo jiné příčiny nemohl být vypuštěn, uvolněte pomalu matici hadicové spojky, abyste tlak vypustili.



POZOR:

Noste ochranné oděvy (PSA)! Oblast zakryjte hadrem.

5. Připojení přístroje



Tak snížíte nebezpečí statického jiskření, požáru nebo výbuchu, které mohou vést k těžkým úrazům a věcným škodám: Uzemněte stříkací přístroj a součásti systému a rovněž objekty v oblasti stříkání podle bezpečnostních pokynů uvedených v příručce.

Dbejte na dostatečnou intenzitu elektrického proudu a na to, aby byla zásuvka řádně uzemněna.

Pokud je proud vytvářen generátorem, tak je třeba použít minimálně generátor o 7000 wattech s regulací napětí.

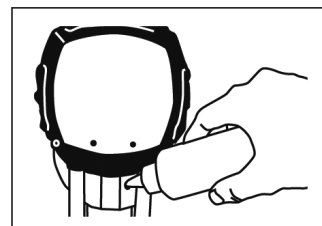
Připojení hadice a pistole

1. Odstraňte plastovou krytku ze závitu a našroubujte originální vodivou stříkací hadici 210 barů na výpusť materiálu.
2. Připojte airless stříkací pistoli na druhý konec hadice. Neinstalujte žádnou stříkací trysku.

UPOZORNĚNÍ: Nepoužívejte žádné závitové těsnění nebo kloubové spoje, protože jsou samotěsnící.

Naplnění matice těsnění / mokré nádoby

1. Odstraňte ochranu trysky a krytku.
2. Naplňte 5 kapek pistového oleje do těsnicí matice / nádoby.



Vyplachování stříkacího přístroje

1. Vyplachování stříkacího přístroje. Postup vyplachování je popsán na straně 8.

Odvzdušňování a vyplachování materiálu

Návod:

Přístroj byl v závodě testován lehkým olejem, který byl na ochranu dílů ponechán v prostoru pro materiál. Aby se zabránilo znečištění stříkacího materiálu olejem, musí se přístroj před uvedením do provozu vypláchnout vhodným rozpouštědlem.

Než je možné začít s novou aplikací nástřiku, je nutno systém nejdříve odvzdušnit a vypláchnout materiál, který ještě zůstal ve stříkacím přístroji.



POZOR: Přístroj nesmí být nikdy v chodu na sucho. Pokud není při čištění čerpán žádný materiál nebo voda / rozpouštědlo, přístroj okamžitě vypněte. Zkontrolujte příčinu (viz kapitola 11).

Materiály na bázi rozpouštědel a vody

Pokud se přechází z materiálu na bázi vody na materiál na bázi rozpouštědel, musí se vyčištěný přístroj nejdříve krátce vypláchnout příslušným rozpouštědlem.

Po zpracování materiálů na bázi rozpouštědel je třeba přístroj vždy nejdříve vypláchnout příslušným rozpouštědlem, potom teprve vodou a mýdlovým louhem a potom vodou. Nikdy neponechávejte rozpouštědlo v přístroji.

Pokud se přechází z materiálu na bázi rozpouštědel na materiál na bázi vody, musí se přístroj nejdříve vypláchnout vhodným „měkkým“ rozpouštědlem (např. terpentýn), potom vodou a mýdlovým louhem, potom ještě jednou čistou vodou.

Když se vyplachuje rozpouštědly, je třeba pistoli a kbelík (nádobu) uzemnit.

Přístroj by se měl důkladně vypláchnout a vyčistit před každou změnou barvy, na konci pracovního dne, před uskladněním a před prováděním údržbových prací.

6. Čistící adaptér QuickClean k racionálnímu čištění Airless přístrojů STORCH

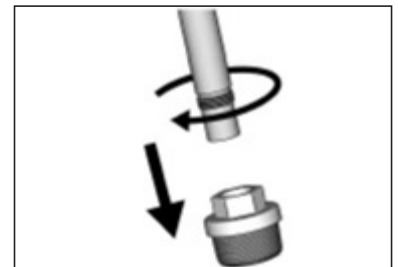
Pro použití adaptéru QuickClean potřebujete připojení na přívod vody, vodovodní hadici s připojovací spojkou (např. Gardena) a kbelík na zachycení znečištěné vody.

Postupujte v následujících krocích:

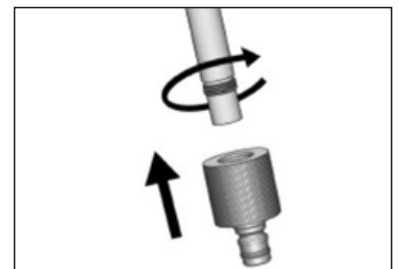
1. Zajistěte, aby ramínko spouště Airless pistole bylo zajištěno proti spuštění a otočná tryska byla odstraněna z držáku trysky.



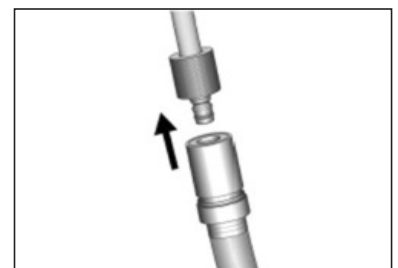
2. Vyjměte sací trubku z nádoby a z vnější strany ji vč. sacího filtru očistěte vodou nebo kompatibilním rozpouštědlem. Odšroubujte sací filtr od sací trubky a vyčistěte závit.



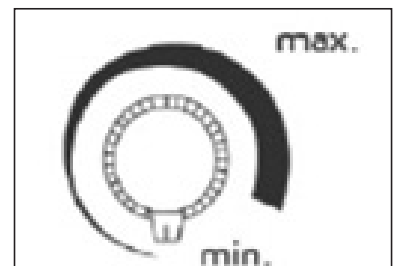
3. Našroubujte čistící adaptér na závit sací trubky.



4. Vodovodní hadici spojte připojovací spojkou Gardena s čistícím adaptérem a připojením na přívod vody.



5. Regulátor tlaku otočte proti směru hodinových ručiček až k zářezce do nejnižší polohy.



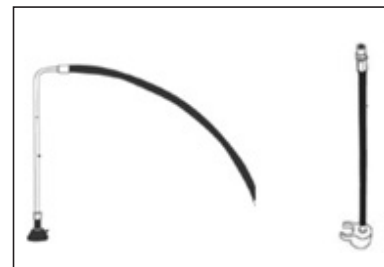
6.
Otevřete ventil k odlehčení tlaku a překontrolujte na ukazateli tlaku, že systém je beztlaký a na ukazateli je „0 barů“.

Upozornění: Přečtěte si oddíl „Označení konstrukčních dílů D“

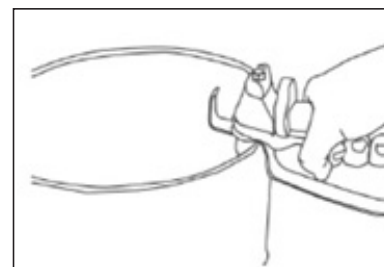


7.
Dejte obtokovou hadici do prázdného kbelíku a otevřete vodovodní kohoutek.

8.
Zapněte Airless přístroj spínačem Zap/Vyp, pomalu otáčejte regulátorem tlaku až na polohu „9 hodin“ (motor začíná pomalu běžet) a proplachujte tak dlouho až z obtokové hadice začne vytékat čistá voda.

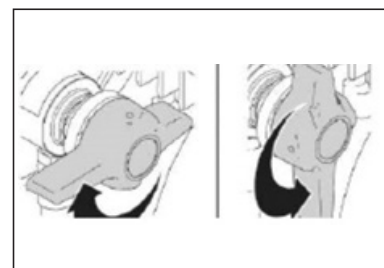


9.
Podržte potom Airless pistoli u vnitřního okraje kbelíku s vyteklou znečištěnou vodou, odblokujte blokování spouště u Airless pistole a natáhněte spoušť pistole a držte ji.



10.
Nyní zavřete ventil k odlehčení tlaku a voda teď teče skrz Airless hadici a pistoli. Proplachujte tak dlouho, až začne vytékat čistá voda. Mezi oběma okruhy střídejte několikrát polohu otevíráním a zavíráním odvzdušňovacího ventilu / ventilu k odlehčení tlaku.

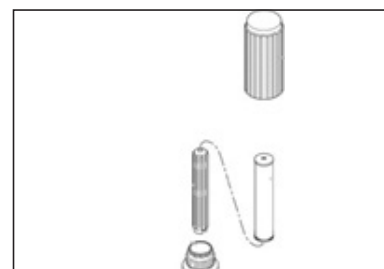
Upozornění: Přečtěte si oddíl „Označení konstrukčních dílů D+E“



11.
Vypněte přístroj, otevřete ventil k odlehčení tlaku a také kryt filtru přístroje a vyčistěte ho.

POZOR:

Pokud byste neměli k dispozici napojení na přívod vody, očistěte přístroj následujícím způsobem.



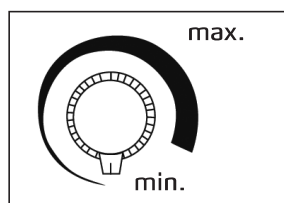
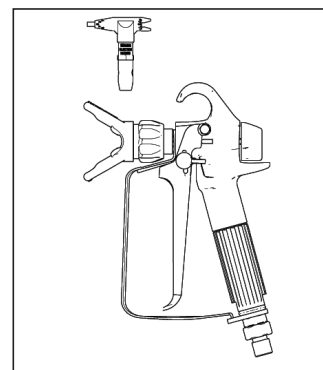
7. Vyplachování



Aby se snížilo nebezpečí statického jiskření, požáru a výbuchu, je třeba při vyplachování kovovou část pistole pevně tisknout proti kovovému kbelíku. Tak se také zabrání stříkancům.

Před vyplachováním také vždy odmontujte stříkáci trysku.

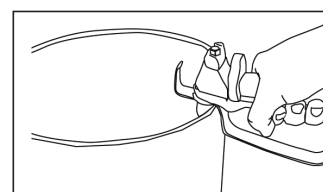
1. Ujistěte se, že spoušť pistole je zablokovaná a stříkáci tryska pistole odmontovaná.
2. Kovový kbelík naplňte dostatečným množstvím čistého a kompatibilního rozpouštědla, aby se naplnily čerpadla a hadice.
3. Přívod sací hadice nebo sací trubky s obtokovou hadicí dejte do kbelíku.
4. Nastavte knoflík regulátoru tlaku na nejnižší polohu.



5. Otevřete odvzdušňovací ventil / ventil k odlehčení tlaku (poloha odvzdušňování).



6. Spínač ZAP / VYP nastavte do polohy ZAP. Otočte nyní knoflík regulátoru tlaku pomalu ve směru hodinových ručiček (cca do polohy 09.00 hodin) až se přístroj rozběhne a z obtokové hadice vedle sací hadice / sací trubky vytéká čisté rozpouštědlo.
7. Nasměrujte stříkáci pistolí do kovového kbelíku a pevně ji přitiskněte proti kbelíku.
8. Uvolněte blokování spouště pistole a stiskněte spoušť. Nastavte nyní odvzdušňovací ventil / ventil k odlehčení tlaku. Rozpouštědlo je potom vedeno do hadice. Vyplachujte tak dlouho, až z pistole vytéká čistá voda.



Mezi oběma okruhy střídejte polohu otevíráním a zavíráním odvzdušňovacího ventilu / ventilu k odlehčení tlaku. Poté co bylo provedeno propláchnutí rozpouštědel asi polovinou kbelíku (u vody; u syntetických rozpouštědel cca kbelíku), vypněte přístroj a odlehčete tlak otevřením odvzdušňovacího ventilu / ventilu k odlehčení tlaku. Nyní našroubujte patronu filtru přístroje a vyčistěte kryt, filtr a jádro filtru. Následně vše opět namontujte, přístroj uveďte opět do provozu a vyplachujte tak dlouho až vytéká pouze čistá rozpouštědla.

Nikdy nenechávejte po vyplachování v přístroji zbytek vody nebo rozpouštědla a s nízkým počtem otáček ho hadicí vždy vyčerpajte z pistole.

8. Uvedení do provozu

Než začnete se stříkáním, připravte látku ke stříkání podle pokynů výrobce materiálu (zředění / promíchání).

Sací trubku dejte do nádoby s materiálem a zapněte přístroj, a otočte knoflíkem regulátoru tlaku až se přístroj právě začne rozbíhat, až je systém odvzdušněný (barva vyteče z odvzdušňovací hadice).

Držte pistoli u okraje ve 2. kbelíku, do kterého se zachycuje rozpouštědlo, zatáhněte za spoušť pistole a zavřete odvzdušňovací ventil. Otočte spínačem regulátoru tlaku o něco dále, a počkejte až z pistole vytéká barva. Systém je nyní odvzdušněný.

Uvolněte spoušť pistole, zajistěte ji a namontujte držák trysek s tryskou. Otáčejte postupně (cca 10 barů) regulátorem tlaku až je dosaženo požadovaného tlaku ke stříkání. To je ten případ, když nejsou znatelné žádné pruhy v aplikovaném nástřiku. Příliš vysoký tlak při stříkání vytvoří zbytečný podíl mlhy s barvou.

Nastavení tlaku



Nebezpečí vstříknutí látky: Před stříkací tryskou nikdy nedržte Vaši ruku, Vaše tělo, Vaše prsty nebo Vaši ruku obalenou hadrem, když čistíte stříkací trysku nebo ji kontrolujete ohledně ucpání. Směřujte pistoli vždy na podlahu nebo do odpadní nádoby, když chcete zkontrolovat, zda není tryska ucpaná.

Při stříkání do odpadního kbelíku vždy používejte nejnižší tlak ke stříkání a dbejte na to, aby kovová část pistole vždy zůstala v kontaktu s kovovou nádobou.

Pokud nastane případ nouze, vypněte stříkací přístroj. Pokud chcete v nouzovém případě zachovat provoz přístroje, vypněte motor. Přečtěte si oddíl k tlakovému odlehčení.

Otočte knoflík regulátoru tlaku ve směru hodinových ručiček, abyste zvýšili tlak, příp. proti směru hodinových ručiček, abyste tlak snížili. Používejte vždy ten nejnižší tlak, který je třeba k úplnému rozstříkování materiálu. Pokud je třeba, aby přístroj rostříkoval větší množství materiálu, měla by být spíše použita větší tryska, místo toho aby se zvyšoval tlak.

UPOZORNĚNÍ:

Pokud je přístroj provozován při vyšším tlaku než je třeba, vede to ke zvýšené spotřebě materiálu, k opotřebení přístrojů a trysek.

UPOZORNĚNÍ:

Překontrolujte vzhled stříkání. Velikost trysky a úhel určují šířku a průtok nátěrové látky.

Uskladnění

Krátkodobé uskladnění:

Vypláchněte přístroj jak je popsáno v kapitole „Vyplachování“. Nakonec vypláchněte přístroj dodaným konzervačním koncentrátem „Coro-Check“ (obj. č. 69 09 10) (cca 100 ml na cca 2 - 3 l vody) a směs vypusťte pistolí z čerpadla. Coro-Check zajistí, aby se ventily v přístroji neslepily. Odvzdušňovací ventil / ventil k odlehčení tlaku je třeba nechat zavřený.

Dlouhodobé uskladnění:

Vypláchněte přístroj v tomto případě směsí oleje a terpentýnu.

Uvedení do provozu po delším uskladnění:

Před použitím barev na bázi vody vypláchněte nejdříve stříkací přístroj mýdlovou vodou a následně čistou vodou. Při použití barev na bázi oleje vypláchněte rozpouštědlový benzín se stříkacím materiálem.

UPOZORNĚNÍ:

Přístroj vždy skladujte ve vnitřních prostorech.

Údržba

Každodenní údržbářské práce

1. Namažte matici těsnění / mokrou nádobku čerpadla vždy pístovým olejem, aby byla chráněna pístní tyč a těsnění.
2. Denně kontrolujte matice těsnění. Pokud vytéká u matice těsnění barva a/nebo se píst pohybuje nahoru (i když se nestříká), měla by být matice těsnění dotažena do té míry, aby byl únik odstraněn. Pokud bude matice dotažena příliš pevně, může být poškozeno těsnění a snížena jeho životnost.

Údržba elektromotoru

9. Mazání

Motor se dodává s kuličkovými ložisky s mazáním na celou dobu životnosti.

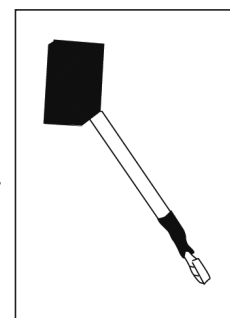
Uhlíkové kartáčky

Uhlíkové kartáčky musí být kontrolovány v pravidelných intervalech a podle opotřebení vyměněny. Nové uhlíkové kartáčky mají na začátku délku 25,4 mm a měly by být vyměněny, jakmile dojde k jejich opotřebení na délku 12,7 mm. Opotřebení kartáčků závisí z větší části na aktuálním použití a doporučuje se, aby opotřebení kartáčků bylo kontrolováno v pravidelných intervalech, aby se daly odhadnout potřebné budoucí inspekce.

Takto vyměníte uhlíkové kartáčky:

1. Vytáhněte zástrčku síťového kabelu přístroje.
2. Odmontujte kryt motoru (pokud je k dispozici).
3. Otevřete oba kryty na zadní straně motoru.
4. Oddělte kabel kartáčků.
5. Vytáhněte kabel ven.
6. Posuňte přídržovací svorku kartáčku dovnitř a opět ven.
7. Vyměňte opotřebované kartáčky.
8. K zabudování nových kartáčků postupujte v obráceném pořadí.

Aby se zvýšila životnost nových kartáčků, potřebují určitou dobu na zaběhnutí. Připravte stříkací přístroj po výměně kartáčků ke stříkání. Připravte kbelík s Coro-Check a vodou, připojte 15 m dlouhou 1/4 palcovou airless hadici a airless pistol, namontujte trysku na jednotku, otevřete odvzdušňovací ventil / ventil k odlehčení tlaku a zapněte přístroj. Čerpadlo je nyní odvzdušněno. Zatímco čerpadlo běží v odvzdušňovacím módu, otočte knoflík k nastavení tlaku na vysokotlak. (Čerpadlo musí bez tlaku v čerpadle rychle pracovat.) Provozujte čerpadlo 20 minut a kartáčky jsou připraveny k provozu.



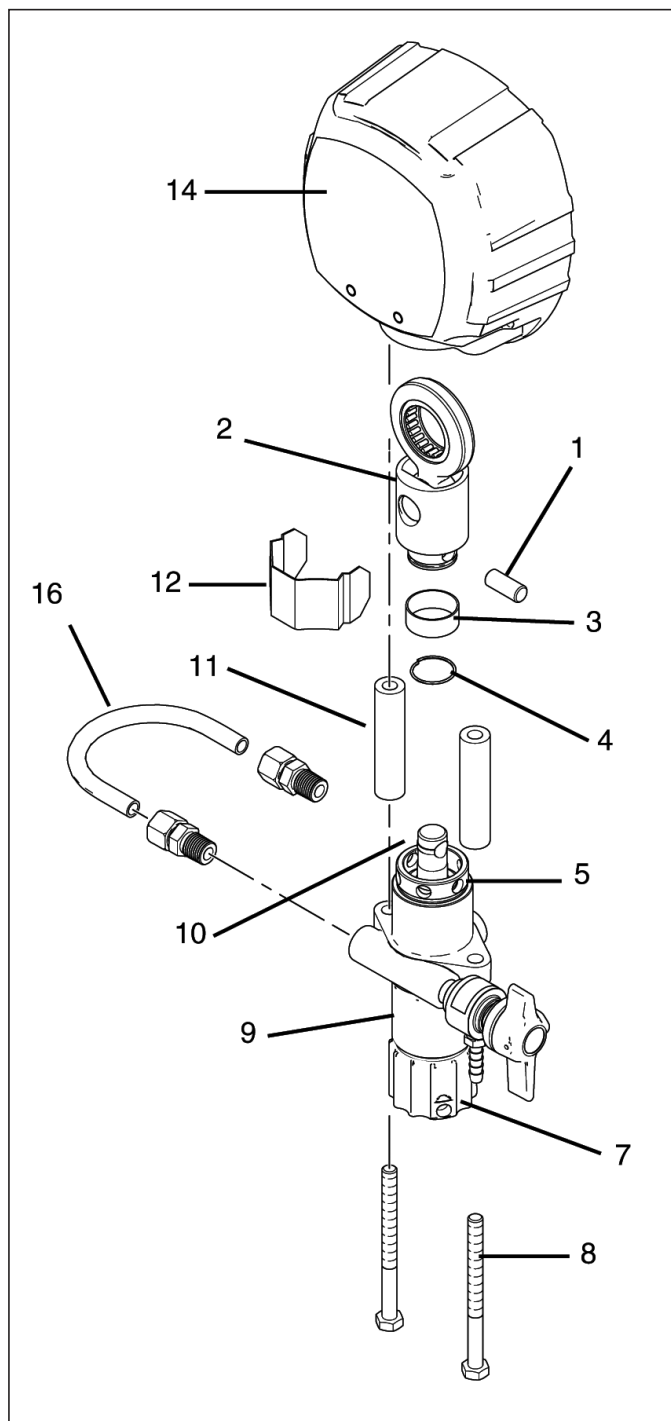
Údržba čerpadla materiálu

Demontáž čerpadla materiálu:

1. Odlehčete tlak.
2. Vypláchněte stříkací materiál z přístroje.
3. Odstraňte kryt (12) spojovací tyče.
4. Pohybuje pístní tyčí (10) do polohy úplně dole, tím že čerpadlo necháte pomalu běžet.
5. Vypněte motor a oddělte přístroj od přívodu proudu.
6. Oddělte čerpadlo materiálu (16) od krytu čerpadla.
7. Odstraňte rozpěrný kroužek (4) ze spojovací tyče (2) a posuňte pouzdro (3) dolů, aby se uvolnil čep (1) spojovací tyče.
8. Odmontujte sací trubku od čerpadla materiálu (9), tím že matici ventilu (7) uvolníte nářadím k nastavení těsnění.
9. Uvolněte dva šrouby (8) krytu (14). Čerpadlo materiálu (9) visí nyní volně dolů.
10. Odmontujte čep (1) spojovací tyče od spojovací tyče (13), takže čerpadlo materiálu (9) lze odejmout.

Opětovné namontování čerpadla materiálu

1. Uvolněte matici těsnění a ujistěte se, že se pístní tyč (10) nachází v poloze úplně nahoře čerpadla materiálu. Posuňte pouzdro (3) a rozpěrný kroužek (4) přes pístní tyč (10).
2. Posuňte pístní tyč (10) nahoru do spojovací tyče (2) a vyrovnejte otvory na sebe. Prostrčte čep (1) spojovací tyče skrz spojovací tyč (2) a píst. Posuňte pouzdro (3) nahoru přes čep (1) spojovací tyče a rozpěrný kroužek (4) vsuňte do drážky spojovací tyče (2).
3. Vsuňte dva trubkové distanční kusy (11) mezi čerpadlo materiálu (9) a kryt (14), a prostrčte dva šrouby (8) skrz distanční kusy a přišroubujte je rovnoměrně (střídavě).
4. Smontujte opět dohromady skupinu sacích ventilů, tím že sedlo, O-kroužek, kuličku a kuličkové vedení nasadíte do matice ventilu (7) a našroubujete na kryt čerpadla materiálu.
5. Spojte trubku materiálu (16) opět s krytem čerpadla materiálu.
6. Spusťte čerpadlo a pomalu ho provozujte, abyste zkontrolovali, zda je pístní tyč (10) správně nastavena. V případě potřeby nastavte dva šrouby (8), kterými je držen kryt čerpadla materiálu. Tak se zabrání tomu, že se pístní tyč pevně zakousne.
7. Dotahujte matici těsnění ve směru hodinových ručiček, až ucítíte odpor proti talířové pružině; dotáhněte další tři čtvrtiny otáčky. Dejte pět kapek pístového oleje do matice těsnění.

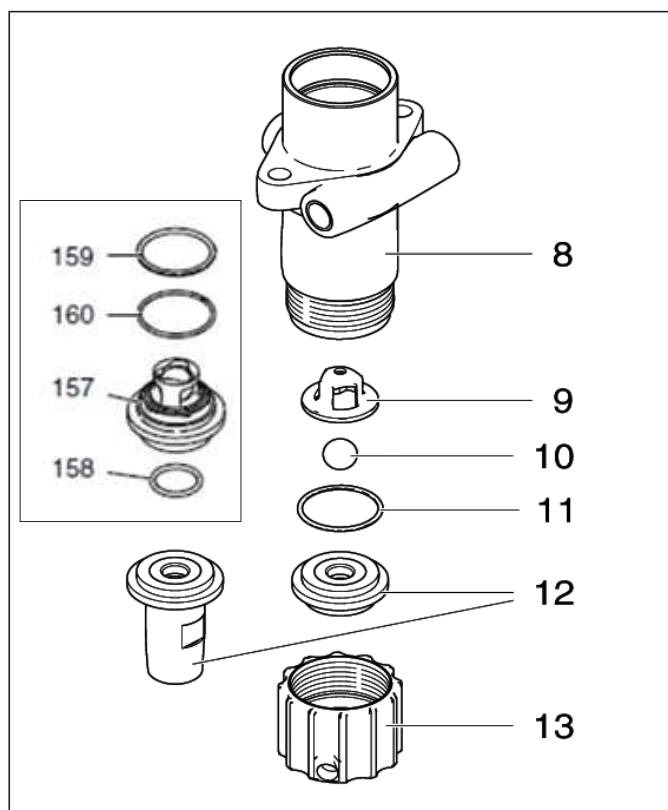


8. Nechte čerpadlo běžet několik minut při plném tlaku. Odlehčete tlak pomocí postupu k tlakovému odlehčení (kapitola 4) a opět nastavte matici těsnění – jak je zobrazeno v kroku 7 nahoře.
9. Namontujte kryt (12) spojovací tyče tak, že malý otvor leží v horním pravém rohu.

**STORCK®**

Údržba přívodního ventilu

1. Odšroubujte matici ventilu (13) od krytu čerpadla materiálu (8).
2. Vymontujte sedlo (12), O-kroužek (11), kuličku (10) a kuličkové vedení (9) sacího ventilu.
 - 2.1. U zařízení LP 500 F / LP 600 F odeberte O-kroužek (158), přívodní ventilovou jednotku (157), a také O-kroužky (160) a (159).
3. Vyčistěte všechny díly a zkontrolujte je ohledně opotřebení nebo poškození. V případě potřeby díly vyměňte.
4. Vyčistěte spodní díl krytu čerpadla materiálu (8).
5. Smontujte opět dohromady spodní sací ventil tím, že sedlo (12), O-kroužek (11), kuličku (10) a kuličkové vedení (9) nasadíte do matice ventilu (13) a našroubujete na kryt čerpadla materiálu (8).
 - 5.1. Pro zařízení LP 500 F / LP 600 F: Smontujte opět dohromady spodní sací ventilovou jednotku v obráceném pořadí jak je uvedeno na obrázku a dotáhněte matici ventilu vhodným nářadím.



Výměna těsnění

Demontáž čerpadla materiálu

1. Vymontujte čerpadlo materiálu.
2. Odšroubujte matici těsnění od krytu čerpadla.
3. Pistní tyč vysuňte dolů skrz těsnění z čerpadla.
4. Vsuňte nyní nářadí k demontáži těsnění zespodu skrz čerpadlo a vymontujte zeshora těsnění, distanční kusy a pružiny, takže je kryt čerpadla materiálu prázdný. Ujistěte se, že stará těsnění a kroužky jsou vymontovány z čerpadla materiálu.
5. Vyčistěte vnitřek krytu čerpadla materiálu.
6. Odmontujte od sebe všechny díly a vyčistěte je, dříve než je opět smontujete dohromady. Zlikvidujte stará těsnění.
7. Kožené těsnění nové těsnící sady vložte na cca 10 minut do pistového oleje.

Smontování čerpadla materiálu:

1. Spodní opěrný kroužek (1) položte na plochou stranu.
2. Vezměte tři ze spodních polyetylenových těsnění (2) a dvě z kožených těsnění (23) a nasadte je dovnitř vypouklou stranou směrem dolů, na opěrný kroužek (1) v následujícím pořadí:
 - polyetylén
 - kůže
 - polyetylén
 - kůže
 - polyetylén
3. Vezměte adaptérovou vložku (3), která je na obou stranách vypouklá, a nasadte ji na spodní smontovaná těsnění.
4. Pokračujte krokem 2, přičemž dovnitř vypouklá strana těsnění směřuje nahoru.

5. Vezměte druhý spodní opěrný kroužek (1) a nasadte ho, zaoblenou stranou směrem dolů, nahoru na smontovaná těsnění.
6. Vezměte sadu těsnění (13 kusů) a nasuňte ji na spodní díl pistu (14).
7. Vezměte distanční kus (15) a nasuňte ho přes píst (14).
8. Vezměte tři pružinové podložky (16) a nasuňte je přes píst v následujícím pořadí:
 - první pružina - vypouklou stranou směrem nahoru
 - druhá pružina - vypouklou stranou směrem dolů
 - třetí pružina - vypouklou stranou směrem nahoru
9. Vezměte horní opěrný kroužek (17) a nasadte ho zaoblenou stranou směrem nahoru.
10. Vezměte horní polyetylenové těsnění (18) a dvě kožená těsnění (22) a namontujte je, dovnitř vypouklou stranou směrem dolů, na opěrný kroužek (17) v následujícím pořadí:
 - polyetylén
 - kůže
 - polyetylén
 - kůže
 - polyetylén
11. Vezměte horní protikroužek (19) a nasadte ho, vypouklou stranou směrem dolů, na smontovaná těsnění.
12. Vezměte spojení z horních protikroužků a těsnění (7 kusů) a nasuňte je, dovnitř vypouklou stranou směrem dolů, na horní díl pistu (14).

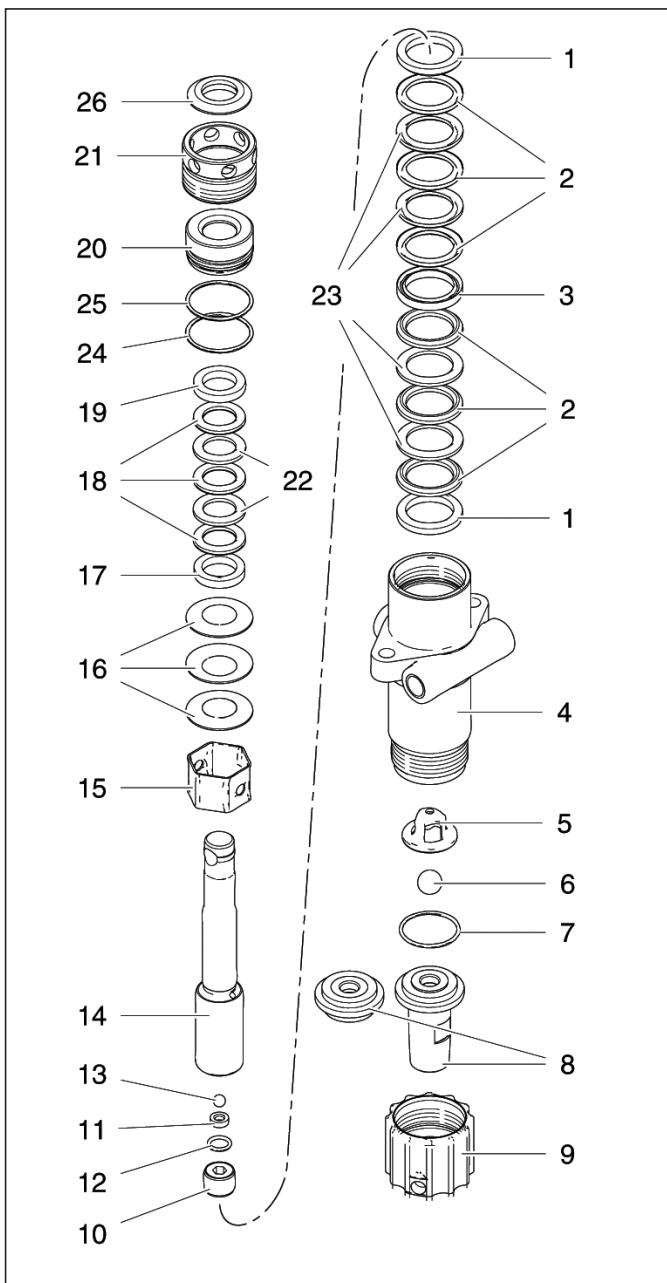
(dále ke) smontování čerpadla materiálu

13. Vezměte držák těsnění (20) a vyměňte bílý O-kroužek (24) a černý O-kroužek (25) za nové O-kroužky ze sady těsnění.
14. Posuňte držák těsnění (20) přes horní díl horních těsnění tak, že k sobě pasují.
15. Namažte vnitřek krytu čerpadla materiálu (4) a vnější stranu těsnění pístovým olejem.
16. Celek vsuňte do krytu čerpadla materiálu.

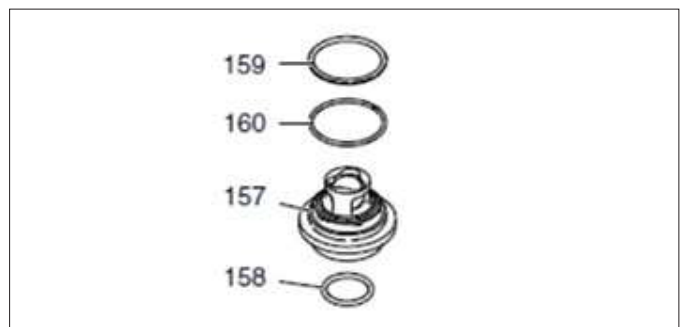
UPOZORNĚNÍ:

Aby se těsnění zajistilo ve správné poloze, je nutno kryt čerpadla materiálu držet obráceně a celou jednotku zasunout nahoru do krytu čerpadla materiálu. Poté co je celá konstrukční skupina umístěna uvnitř, sklopte kryt čerpadla zpět, aby všechny díly držely uvnitř.

17. Dotáhněte pevně matici těsnění (21) nahoře na krytu čerpadla materiálu, až cítíte lehký odpor proti talířovým pružinám (16). Dotáhněte matici pomocí nářadí k nastavení těsnění o další tři čtvrtiny otáčky.
18. Namontujte opět čerpadlo materiálu.



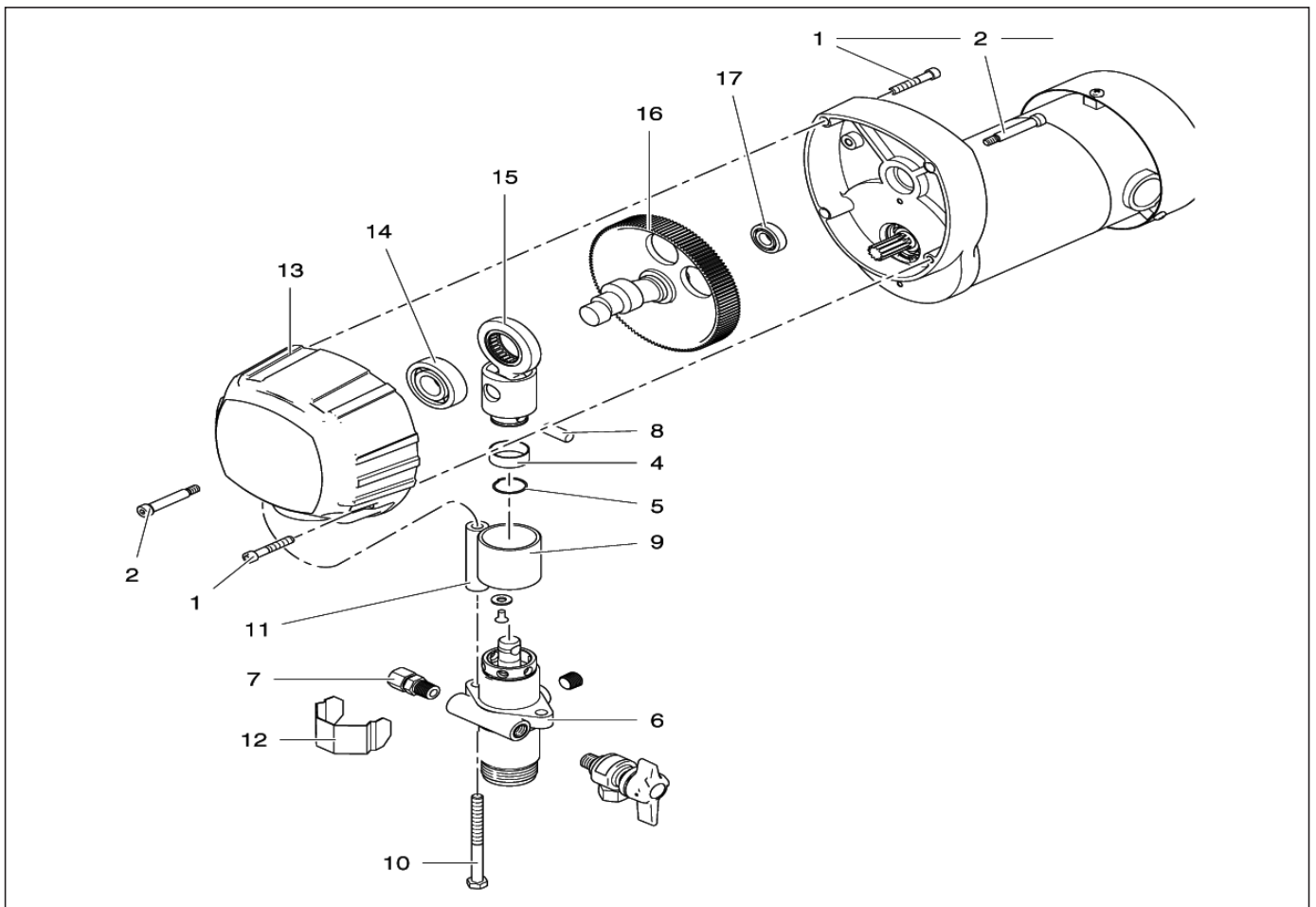
Pozor: Přívodní ventilovou jednotku u LP 500 F / LP 600 F Pol. 157, 158, 159, 160 vyměňte 5, 6, 7, 8.



Skupina převodovky a čerpadla

Údržba převodové jednotky:

1. Vymontujte čerpadlo materiálu. Přečtěte si k tomu účelu oddíl demontáž čerpadla materiálu.
2. Odmontujte rám od převodovky tím, že povolíte čtyři přípeňovací šrouby.
3. Odmontujte konstrukční skupinu krytu (14) od převodovky tím, že odstraníte šrouby (1) a křídlové šrouby (2) z přední strany krytu a zadní strany převodovky.
4. Položte jednotku na zadní stranu a demontujte převodovku.
5. Překontrolujte ložiska (14, 17), kolo převodovky (16), kliku převodovky (15) a kluzné ložisko (9) v konstrukční skupině krytu (13) ohledně opotřebení / poškození. Vyměňte opotřebené / poškozené díly.
6. Pokud musí být vyměněn převodový tuk, vyměňte ho za nový převodový tuk.
7. Vyčistěte důkladně kontaktní plochy u skupiny krytu a u převodovky.
8. Proveďte smontování v opačném pořadí kroků.



10. Výměna elektrických konstrukčních dílů



Vytáhněte vždy síťový kabel, dříve než budete provádět údržbová opatření.

Jednotka regulátoru tlaku (elektrický řídicí panel)

1. Vytáhněte síťový kabel přístroje.
2. Odstraňte šest šroubů krytu chladícího tělesa.
3. Oddělte všechny kabely od jednotky regulátoru tlaku.
4. Proveďte smontování v opačném pořadí kroků.

NÁVOD:

Přístroj nesmí být provozován, pokud chybí dráty nebo jsou přiskřípnuté. Ujistěte se při opětném montování dohromady, že jsou připojeny všechny dráty a že nejsou přiskřípnuté.

Senzor

1. Odstraňte čtyři šrouby, chladící těleso a spusťte trochu dolů jednotku regulátoru tlaku.
2. Oddělte kabel senzoru od řídicí karty.
3. Senzor odšroubujte navolno tím, že ho pevně držíte 19 mm klíčem (3/4 palcovým).
4. Proveďte smontování v opačném pořadí kroků.

NÁVOD:

Přístroj nesmí být provozován, pokud chybí dráty nebo jsou přiskřípnuté. Ujistěte se při opětném montování dohromady, že jsou připojeny všechny dráty a že nejsou přiskřípnuté.

Potenciometr

1. Spusťte trochu dolů jednotku regulátoru tlaku jak je popsáno nahoře.
2. Oddělte kabel potenciometru od jednotky regulátoru tlaku.
3. Povolte regulační šroub v hlavě potenciometru pomocí 1,6 mm klíče s vnitřním šestihranem (1/16) a vymontujte hlavu a distanční kus.
4. Odstraňte pomocí klíče 12,7 mm (1/2 palce) nebo nástrčného klíče matici od hřídele potenciometru.
5. Vytáhněte celou skupinu potenciometru z přípojovací skříně.
6. Proveďte smontování v opačném pořadí kroků.

NÁVOD

Přístroj nesmí být provozován, pokud chybí dráty nebo jsou přiskřípnuté. Ujistěte se při opětném montování dohromady, že jsou připojeny všechny dráty a že nejsou přiskřípnuté.

Spínač ZAPNOUT / VYPNOUT

1. Spusťte trochu dolů jednotku regulátoru tlaku jak je popsáno nahoře.
2. Oddělte dva kabely spínače ZAPNOUT / VYPNOUT.
3. Povolte matici na spínací ose pomocí klíče 9/16 palce.
4. Proveďte smontování v opačném pořadí kroků.

NÁVOD:

Přístroj nesmí být provozován, pokud chybí dráty nebo jsou přiskřípnuté. Ujistěte se při opětném montování dohromady, že jsou připojeny všechny dráty a že nejsou přiskřípnuté.



STORCH®

LCD displej

1. Spusťte trochu dolů jednotku regulátoru tlaku jak je popsáno nahoře.
2. Povolte dvě matice konstrukční skupiny LCD displeje a vymontujte je.
3. Provedte opětné smontování v opačném pořadí a ujistěte se, že dva distanční kusy a dvě podložky jsou správně umístěny. Dotáhněte dvě matice pevně rukou a potřete je modrým Loctite. Nedotahujte matice příliš pevně, protože se tím může poškodit displej.

NÁVOD:

Přístroj nesmí být provozován, pokud chybí dráty nebo jsou přiskřípnuté. Ujistěte se při opětném montování dohromady, že jsou připojeny všechny dráty a že nejsou přiskřípnuté.

11. Hledání chyb



Problém	Příčina	Náprava
Čerpadlo není odvzdušňované.	Únik vzduchu na základě volné matice ventilu	Dotáhněte matici ventilu
	Únik vzduchu na základě opotřebovaných O-kroužků	Vyměňte O-kroužek na sedle ventilu a O-kroužek pod sedlem ventilu
	Únik vzduchu na základě otvoru v sací hadici	Vyměňte sací hadici
	Vzpříčené nebo poškozené kuličky	Provedte údržbu přívodních a vypouštěcích ventilů
Čerpadlo odvzdušňuje, nemá však téměř žádný tlak nebo příliš malý tlak	Nastavení tlaku příliš nízké	Zvyšte tlak
	Filtr ucpaný	Vyčistěte filtr pistole, přívodní ventil a / nebo filtr přístroje příp. je v případě potřeby vyměňte.
	Vypouštěcí ventil je zaseknutý / opotřebovaný	Provedte údržbu vypouštěcího ventilu
	Odvzdušňovací ventil / ventil k odlehčení tlaku je obcházen	Vyčistěte odvzdušňovací ventil / ventil k odlehčení tlaku nebo ho vyměňte.
	Těsnění a / nebo píst opotřebované	Dotáhněte matici těsnění; vyměňte těsnění a příp. písty.
Jednotka nedrží rovně žádný stříkací tlak	Opotřebovaná nebo vadná stříkací tryska.	Vyměňte stříkací trysku
	Těsnění a / nebo píst opotřebované	Vyměňte díly
	Horní sedlo ventilu opotřebované	Vyměňte horní sedlo ventilu
Přístroj nelze zapnout	Nastavení řízení	Ujistěte se, že je zasunutá síťová zástrčka přístroje. Ujistěte se, že spínač ZAP / VYP je v poloze ZAP a že knoflík regulátoru tlaku je nastaven úplně vpravo (ve směru hodinových ručiček) (max. tlak).
	Jednotka regulátoru tlaku (řídící karta)	Pokud svítí indikace proudu také po překontrolování nastavení řízení a zdroj proudu ne, musí se vyměnit jednotka regulátoru tlaku.
	Motor	Odstraňte kryt uhlíkových kartáčků a zapněte přístroj. Nastavte potenciometr na maximální tlak a překontrolujte napětí stejnosměrného proudu u všech přípojů kartáčků. Napětí by mělo být více než 80 V (stejnosměrný proud). Pokud je k dispozici stejnosměrné napětí, vypněte přístroj a vytáhněte síťovou zástrčku. Ujistěte se, že kartáčky mají kontakt s kotvou. Vyměňte kartáčky, když jsou dlouhé méně než 12,7 mm. Pokud jsou kartáčky v pořádku, je třeba vyměnit motor. Pokud není k dispozici stejnosměrné napětí, viz tlakový senzor.

Přístroj nelze zapnout	Tlakový senzor	Do řídicí karty zastrčte jiný tlakový senzor. Pokud se přístroj rozběhne, je starý senzor vadný. Pokud není k dispozici žádný senzor na výměnu, můžete použít univerzální měřicí přístroj (multimetr), abyste zkontrolovali odpor u červeného a černého drátu senzoru (nezapomeňte vytáhnout síťovou zástrčku). Ten by měl probíhat na 1,5-3,5 kΩ. Vadné senzory nerozeznají zpravidla žádné stejnosměrné napětí (otevřeno). Obstojí-li senzor ve všech zkouškách, viz knoflík regulátoru tlaku (potenciometr).
	Knoflík regulátoru tlaku (potenciometr)	Zastrčte jiný potenciometr do řídicího panelu. Pokud se přístroj rozběhne, je starý potenciometr vadný. Pokud není k dispozici žádný potenciometr na výměnu, můžete kabel potenciometru (při vypnutém přístroji!) vytáhnout z řídicí karty a zkontrolovat odpor mezi červeným a černým drátem (nezapomeňte vytáhnout síťovou zástrčku). Odpor by neměl být větší než 8-12 kΩ. Pokud odpor překročí tuto hodnotu, musí být potenciometr vyměněn. Pokud je stejnosměrné napětí u kartáčků motoru a je funkční jak senzor tak také knoflík regulátoru tlaku, je třeba vyměnit jednotku regulátoru tlaku.

Oprava regulátoru tlaku Řídicí karty motoru - diagnóza



Před prováděním údržbových prací na řídicí kartě odlehčete tlak a vytáhněte síťovou zástrčku stříkacího přístroje. Přečtete si k tomu účelu oddíl k tlakovému odlehčení (kapitola 4).

UPOZORNĚNÍ:

Mějte vždy připravený nový tlakový senzor pro test.

NÁVOD:

Stříkací přístroj nesmí nikdy vyvíjet tlak materiálu, když není nainstalován tlakový senzor. Nechte odvodušňovací ventil / ventil k odlehčení tlaku otevřený, když je používán tlakový senzor.

1. Odmontujte čtyři šrouby a kryt.
2. Spínač ZAP / VYP dejte do polohy ZAPnuto.

Oprava regulátoru tlaku Hlášky na digitálním displeji



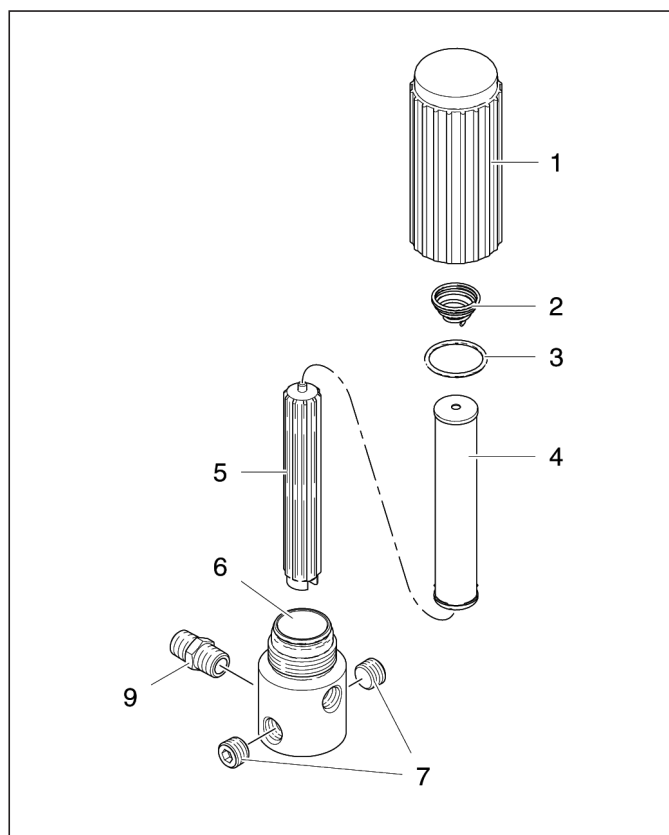
Když není viditelná žádná indikace, neznamená to, že stříkací přístroj není pod tlakem. Před prováděním prací na opravě odlehčete tlak. Přečtete si k tomu účelu oddíl k tlakovému odlehčení (kapitola 4).

Indikace	Problém	Příčina / příznak	Opatření
žádná	Přístroj vypne; žádné napájení proudem	Pokles tlaku	Překontrolujte napájení proudem a zajistěte, překontrolujte spínač ZAP / VYP, překontrolujte volné kabely, případně je vadný displej nebo uvolněný kabel u displeje
E = 02	Přístroj nevypne, tlak stoupá dále; napájení proudem zaručeno	Tlak nad 310 barů vadný tlakový senzor nebo řízení	Airless hadici překontrolovat: minimálně 15 m dlouhá a průměr 1/4". Když je hadice v pořádku, vyměňte tla- kový senzor; pokud se přístroj stále ještě nerozběhne, vyměňte řízení
E = 03	Přístroj vypne; napájení proudem zaručeno	Tlakový senzor; zlomený kabel; uvolněný konektor	Překontrolujte konektor, proveďte tlakové odlehčení, vyměňte tlakový senzor
E = 04	Přístroj vypne; napájení proudem zaručeno	Síťové napětí je příliš vyso- ké	Překontrolujte síťové napětí; ne více než 230 V
E = 05	Přístroj vypne a / nebo nezapne; napájení proudem zaručeno	Chyba motoru	Zkontrolujte zda není uvolněný konektor; zkrat od vadných kabelů? Vytáhněte síťovou zástrčku, odlehčete tlak, píst oddělte od pohonu a zkuste motor otočit u kola ventilátoru. Motor je blokován vadnou převodovkou? Pokud ne: 9 V blokovou baterii připojte na póly mezi černým a bílým kabelem motoru. Motor se netočí (velmi pomalu) je třeba vyměnit motor. Motor se točí je třeba vyměnit řídicí desku. Přístroj nechte vychladnout; když se přístroj opět zapne, zkontrolujte pevné uložení křídla ventilátoru: zkontrolujte transport odváděného vzduchu, zkontro- lujte přívod proudu zda je minimálně 220 V, 2,5 mm ² prodlužovací kabel, délka ne více než 30 m. Přístroj umístěte na chladném místě. Pokud přístroj po ochla- zení stále ještě neběží a dioda stále ještě bliká 6x, mezi průchod měřte mezi červenými kabely motoru: žádný průchod = vyměnit motor.
E = 06	Přístroj vypne; napájení proudem zaručeno	Motor je příliš horký	Přístroj nechte vychladnout; když se přístroj opět zapne, zkontrolujte pevné uložení křídla ventilátoru; zkontrolujte transport odváděného vzduchu, zkontro- lujte přívod proudu zda je minimálně 220 V, 2,5mm ² prodlužovací kabel, délka ne více než 30 m. Přístroj umístěte na chladném místě. Pokud přístroj po ochla- zení stále ještě neběží a dioda stále ještě bliká 6x, mezi průchod měřte mezi červenými kabely motoru: Žádný průchod = vyměnit motor.
E = 08	Přístroj vypne a / nebo nezapne; napájení proudem zaručeno	příliš nízké vstupní napětí	překontrolovat síťové napětí; minimálně 220 V
-----	Napájení proudem zaručeno	Tlak nastaven pod 14 barů, případně otevřený obtoko- vý ventil	Zvyšte tlak, uzavřete obtokový ventil

12. Seznamy náhradních dílů

Filtr přístroje

Pol.	Č. art.	Popis	Množství
1	69 01 32	Kryt	1
2	69 02 16	Pružina	1
3	69 01 17	O-kroužek	1
4	69 09 60	Filtr, jemnost: 60	1
5	69 01 33	Držák	1
6	69 01 31	Sokl	1
7	69 01 05	Ucpávka	2
9	69 07 12	Vsuvka, 3/8" a x 1/4" a	1

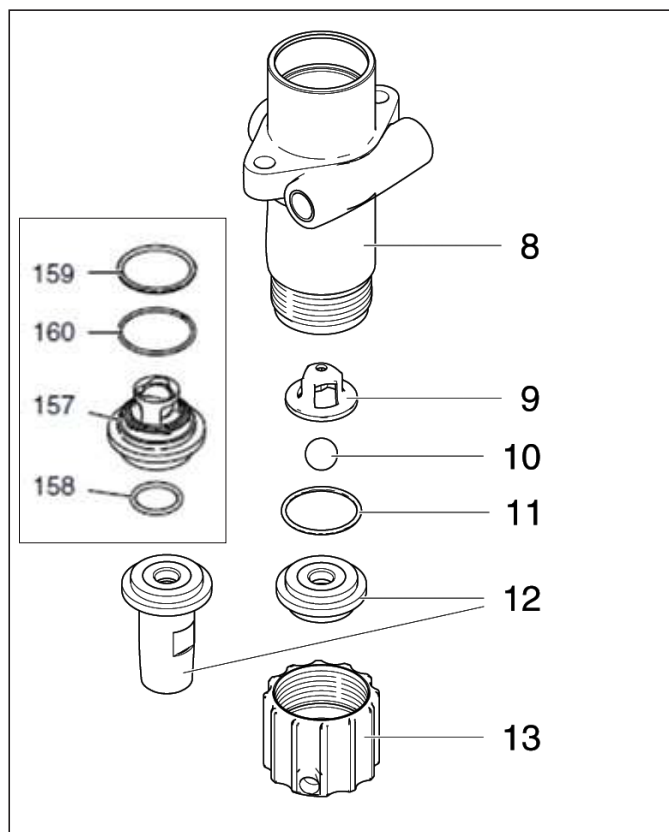


Přívodní ventil

Pol.	Č. art.	Popis	Množství
8	69 02 20	Kryt barevného stupně	1
9	69 02 31	Klec ventilu	1
10	69 02 32	Kulička pro přívodní ventil	1
11	69 01 20	O-kroužek teflon	1
12	6902 96 69 02 77	Sedlo přívodního ventilu Lo-Boy Sedlo přívodního ventilu Hi-Boy	1
13	69 02 33	Matice ventilu	1

Přívodní ventil LP 500 F / LP 600 F

Pol.	Č. art.	Popis	Množství
157	69 03 96	Přívodní ventilová jednotka	1
158	69 03 97	Těsnící sada pro přívodní ventilovou jednotku (1 balení = 3 kusy)	1
159			
160			

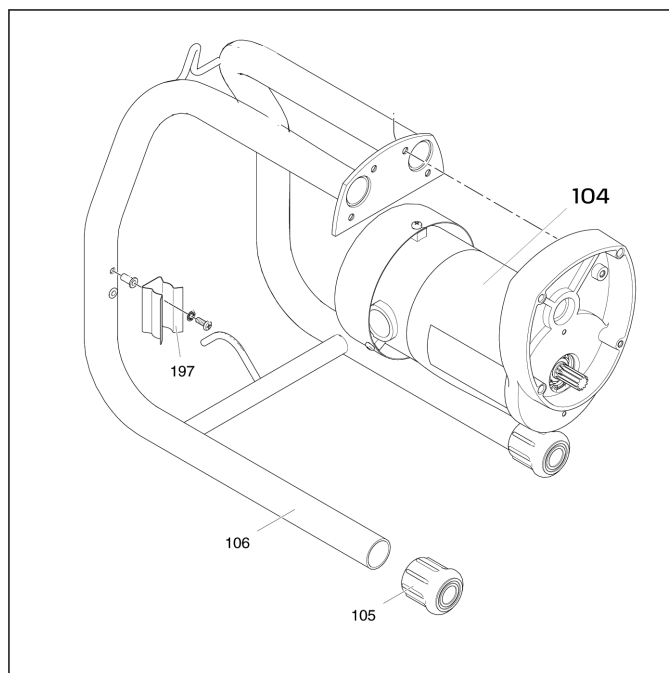


Pozor: Přívodní ventilovou jednotku u LP 500 F / 600 F Pol. 157, 158, 159, 160 vyměňte 9, 10, 11, 12.

Seznamy náhradních dílů

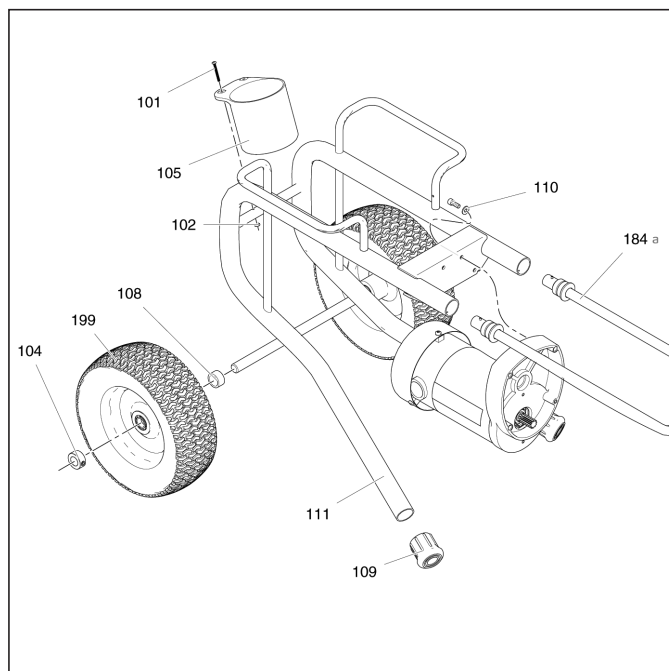
Nosný stojan LP 500 F

Pol.	Č. art.	Popis	Množství
104	69 02 97	Motor LP 500 F	1
105	69 02 42	Pryžová nožička	2
106	69 02 55	Rám LP 500 F	1
197	69 03 75	Pružina se svorkovnicí	1



Podvozek LP 600 F

Pol.	Č. art.	Popis	Množství
101	69 03 76	Šroub s křížovou drážkou	2
102	69 03 77	Matice	2
104	69 01 53	Pojistný kroužek, kolo LP	2
105	69 03 78	Toulec pro sací hadici	1
108	69 01 38	Distanční kus	2
109	69 02 42	Pryžová nožička	2
110	69 02 51	Podložka	4
111	69 02 58	Rám, LP-LoBoy	1
184a	69 02 59	Držák	1
bez obr.	69 02 69	Čep	2
bez obr.	69 02 60	Distanční kus	2
bez obr.	69 02 61	Krabice	2
199	69 04 24	Kolo	2

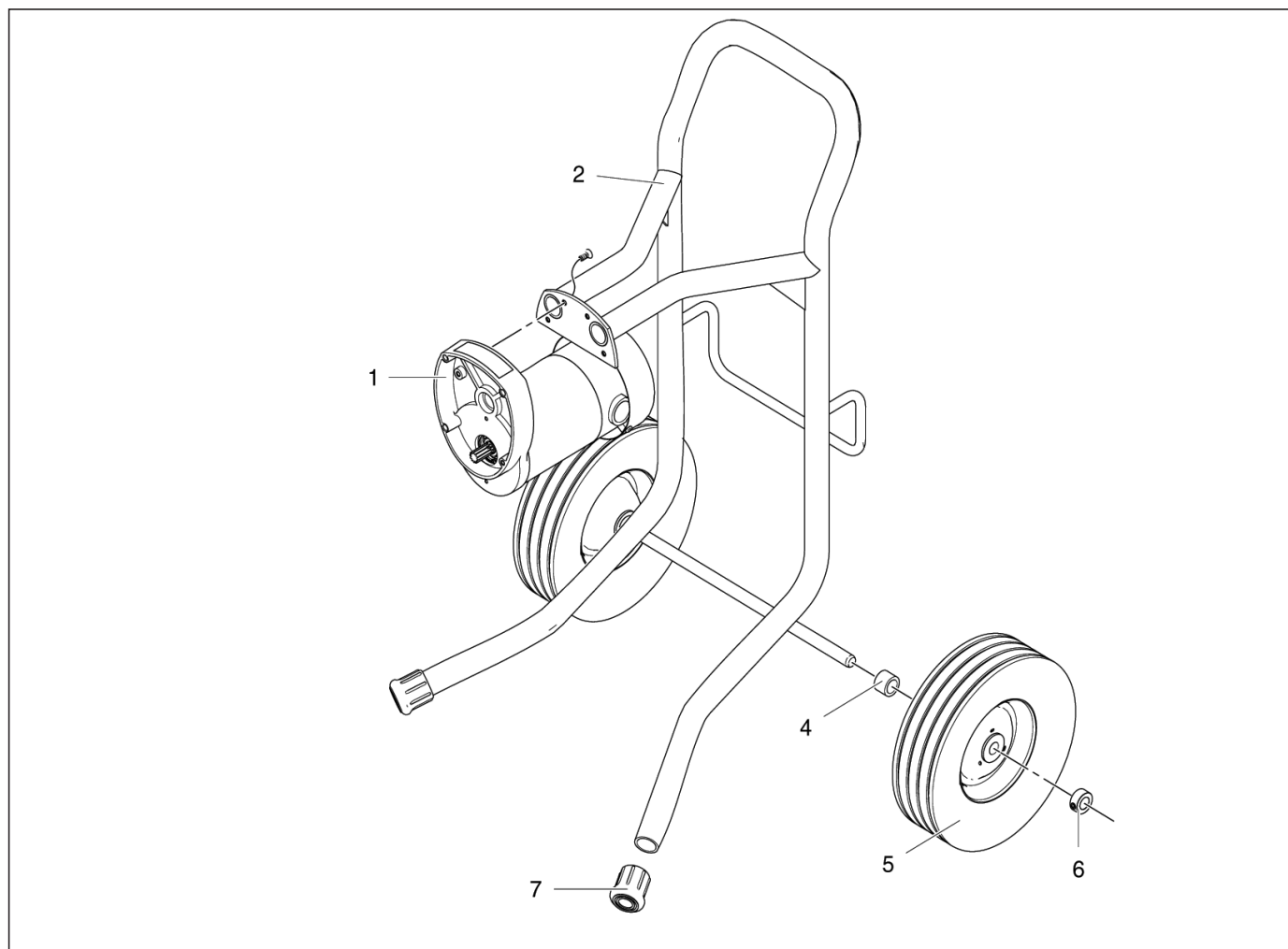




STORCH®

Seznamy náhradních dílů

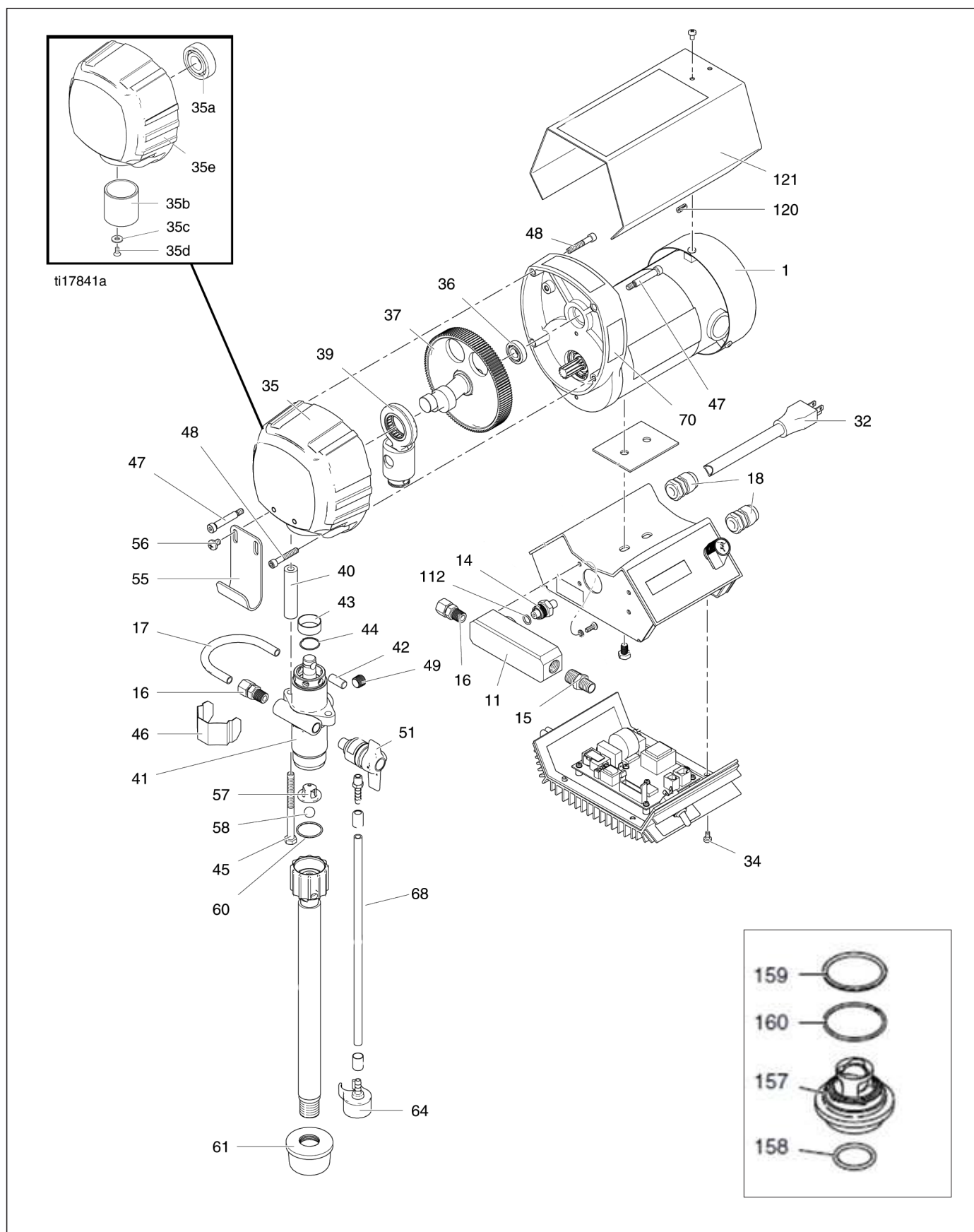
Podvozek LP 650 S



Pol.	Č. art.	Popis	Množství
1	69 02 98	Motor LP 650 S	1
2	69 02 73	Rám, LP 650 S	1
4	69 01 38	Distanční kus	2
5	69 04 24	Kolo	2
6	69 01 53	Pojistný kroužek pro kolo	2
7	69 02 42	Pryžová nožička	2

Seznamy náhradních dílů

Motor / pohon



**STORCH®**

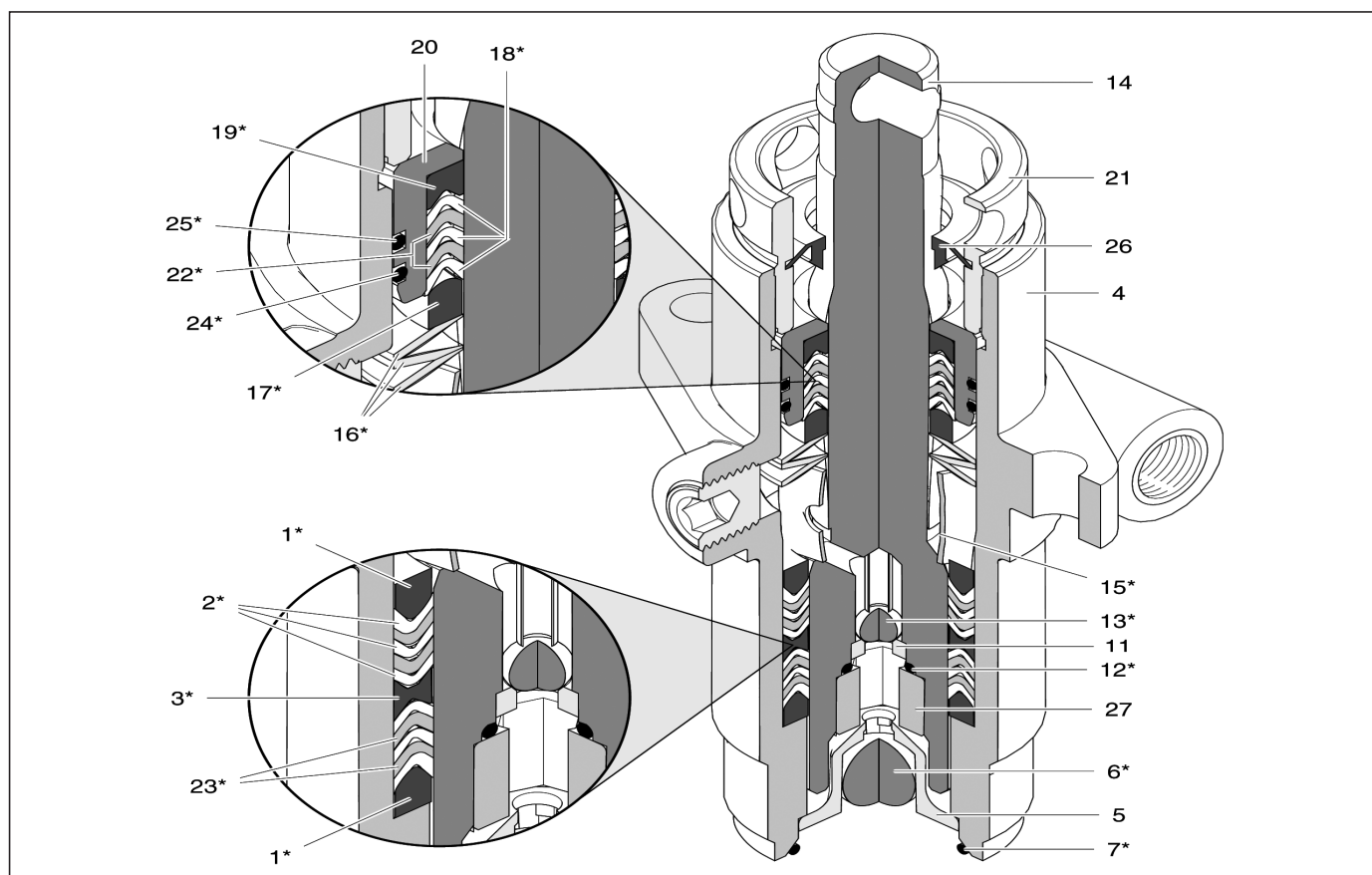
Pol.	Č. art.	Popis	Množství
1		Motor	
1a	69 02 97	LP 500 F	1
1	69 02 98	LP 650 S	1
1 c	69 02 66	Ventilátor	1
11	69 03 81	Hliníkový blok	1
14	69 40 20	Tlakový senzor pro jednotku regulátoru tlaku	1
15	69 03 66	Dvojitá vsuvka pouzdro filtru	1
16	69 03 80	Adaptér barevná trubice	2
17	69 03 79	Barevná trubice	1
18	69 02 63	Odlehčení tahu	2
32	69 01 93	Síťový kabel	1
34	69 01 29	Šroub pro regulátor tlaku	4
35	69 04 21	Kryt převodovky	1
35a	69 02 40	Ložisko	1
35b	69 02 43	Kluzné ložisko	1
35c	69 02 51	Podložka	2
35d	69 02 64	Šroub	2
35e	69 04 21	Kryt	1
36	69 02 41	Kuličkové ložisko	1
37	69 02 38 69 01 39	Klikový hřídel LP 500 F Klikový hřídel LP 600 F / 650 S	1
39	69 02 37	Ojnice	1
40	69 02 47	Distanční objímka	2
41	69 02 19	Barevný stupeň kompletní	1
42	69 02 45	Spojovací kolík	1
43	69 03 02	Objímka	1
44	69 02 44	Pojistný kroužek	1
45	69 01 08	Šroub s šestihrannou hlavou	2
46	69 02 52	Ochranný kryt	1
47	69 01 13	Vrut	2
48	69 01 14	Šroub	2
49	69 03 82	Ucpávka	1
51	69 03 01	Ventil k odlehčení tlaku	1
55	69 02 88	Hák, kbelík, Hiboy	1
56	69 01 15	Šroub, Hiboy	2
57	69 02 31	Klec ventilu	1
58	69 02 32	Koule přívodního ventilu	1
60	69 01 20	Těsnění, O-kroužek	1
61	69 09 02	Sací filtr HiBoy	1
64	69 70 56	Odtok obtoková hadice	1
68	69 70 72	Obtoková hadice kompletní vč. 64	1
112	69 02 50	O-kroužek	1
121	69 04 22	Kryt motoru	1

Pol.	Č. art.	Popis	Množství
157	69 03 96	Přívodní ventilová jednotka LP 500 F / LP 600 F	1
158 159 160	69 03 97	Těsnící sada pro přívodní ventilovou jednotku LP 500 F / LP 600 F (1 balení = 3 kusy)	1

Pozor: Přívodní ventilovou jednotku u LP 500 F / LP 600 F Pol. 157, 158, 159, 160 vyměňte 57, 58, 60.

Seznamy náhradních dílů

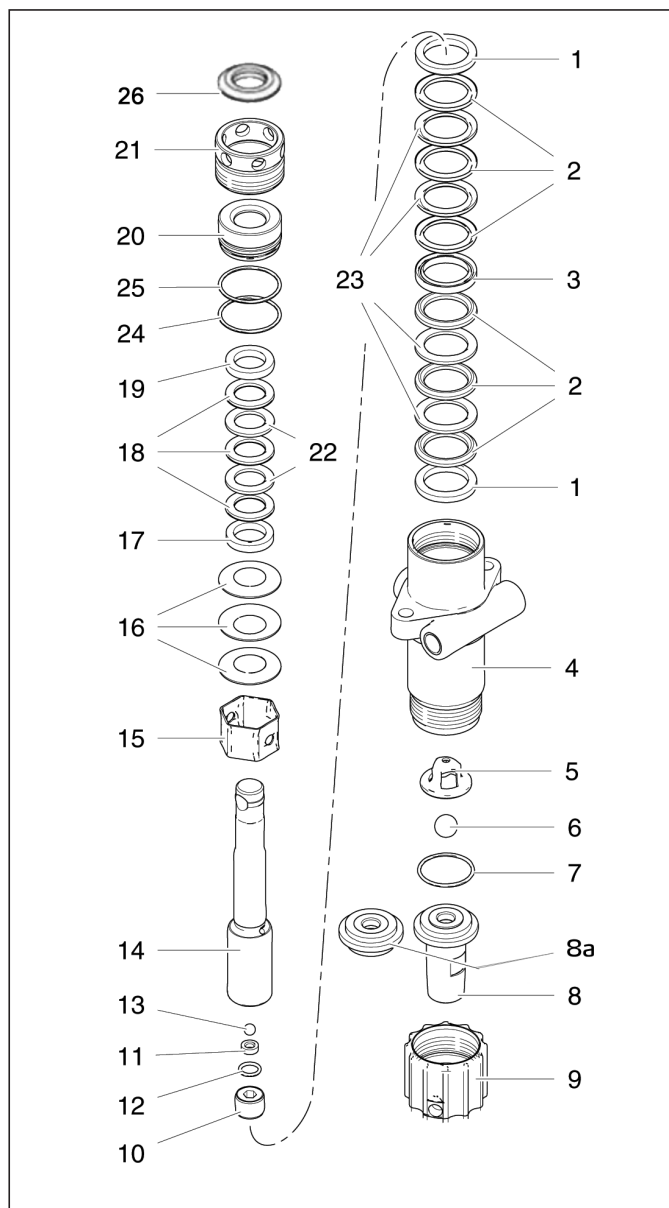
Průřez kryt barevného stupně



Seznamy náhradních dílů

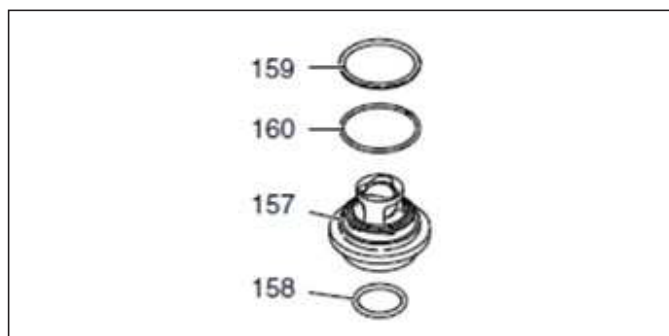
Výměna těsnění ucpávek

Pol.	Č. art.	Popis	Množství
1*	69 02 21	Opěrný kroužek	2
2*	69 02 22	Těsnění, polyetylén	6
3*	69 02 82	Adaptérová vložka	1
4	69 02 20	Kryt čerpadla	1
5	69 02 31	Klec ventilu	1
6*	69 02 32	Přívodní ventil	1
7*	69 01 20	O-kroužek	1
8	69 02 77	Sedlo sacího ventilu LP 650 S	1
8a	69 02 96	Sedlo sacího ventilu LP 500 F / 600 F	1
9	69 02 33	Matice sacího ventilu	1
10	69 02 85	Vypouštěcí ventil držák sedla	1
11	69 02 29	Sedlo vypouštěcího ventilu	1
12*	69 02 50	O-kroužek	1
13*	69 02 30	Vypouštěcí ventil	1
14	69 02 48	Píst kompletní (10-14)	1
15*	69 02 23	Distanční kus	1
16*	69 02 28	Pružinová podložka	3
17*	69 02 26	Opěrný kroužek	1
18*	69 02 27	Těsnění, polyetylén	3
19*	69 02 25	Protikroužek	1
20	69 02 24	Držák těsnění	1
21	69 02 36	Matice ucpávky	1
22*	69 02 81	Těsnění, kůže	2
23*	69 02 80	Těsnění, kůže	4
24*	69 01 18	Bílý O-kroužek	1
25*	69 01 19	Černý O-kroužek	1
26	69 04 15	Kryt matice ucpávky série LP	1
bez obr.	69 03 03	Sada těsnění	1



* obsaženo v 69 03 03 sada těsnění

Pol.	Č. art.	Popis	Množství
157	69 03 96	Přívodní ventilová jednotka	1
158	69 03 97	Těsnící sada pro přívodní ventilovou jednotku (1 balení = 3 kusy)	1
159			
160			



Pozor: Přívodní ventilovou jednotku u LP 500 F / LP 600 F Pol. 157, 158, 159, 160 vyměňte 5, 6, 7, 8a, 8.

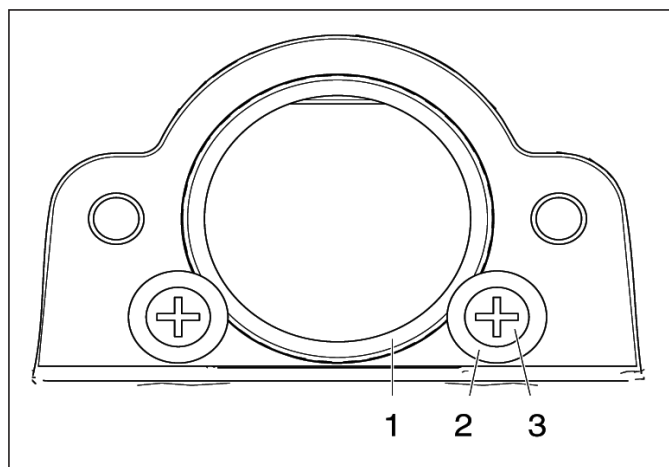
Seznamy náhradních dílů

Výměna kluzných ložisek převodovky

Pol.	Č. art.	Popis	Množství
1	69 02 43	Kluzné ložisko	1
2	69 02 51	Podložka	2
3	69 02 64	Šroub	2

UPOZORNĚNÍ:

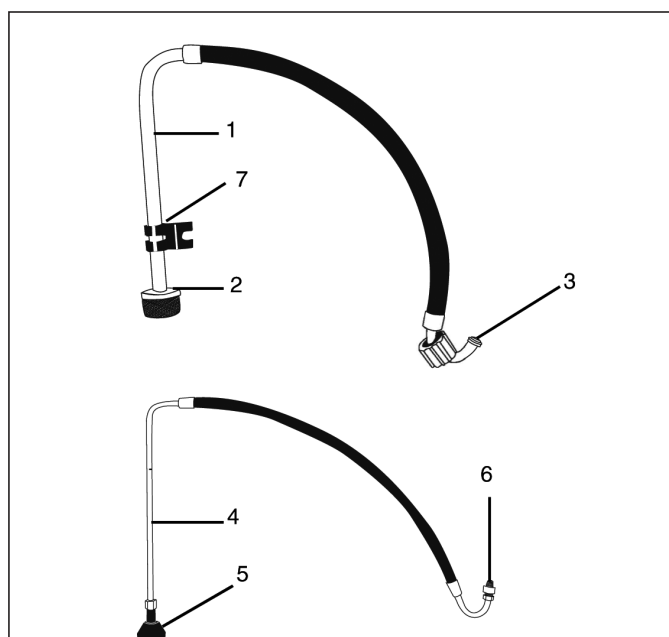
Při výměně konstrukčního dílu (1) dejte na vnější část objímky rovnoměrně pár kapek Loctite 246, dříve než ho vsadíte do konstrukční skupiny krytu.



Sací konstrukční skupiny Flexibilní: LP 500 F / 600 F

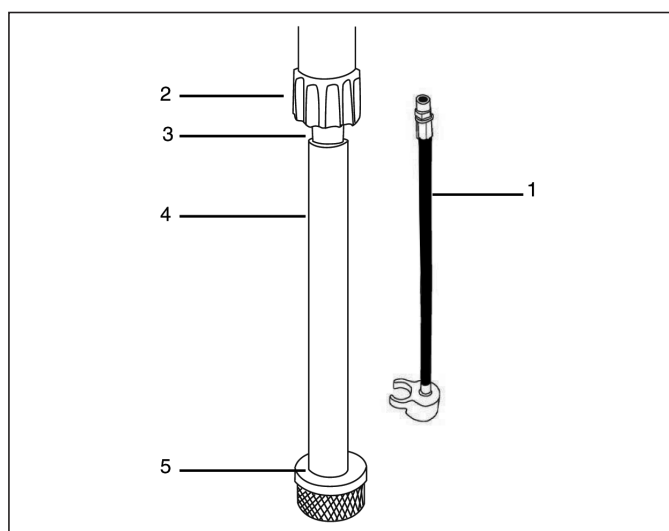
Pol.	Č. art.	Popis	Množství
1	69 02 76	Sací hadice	1
2	69 09 01	Sítka u přívodu	1
3	69 02 35	O-kroužek, teflon pro přívodní ventilovou jednotku až do včet. 05.2013	1
4*	69 03 68	Obtoková hadice kompletní	1
5*	69 40 86	Odbočka se závitem	1
6*	69 60 04	Připojovací adaptér	1
7*	69 03 84	Přidrzná spona pro obtokovou hadici	1

* obsaženo v 69 03 68



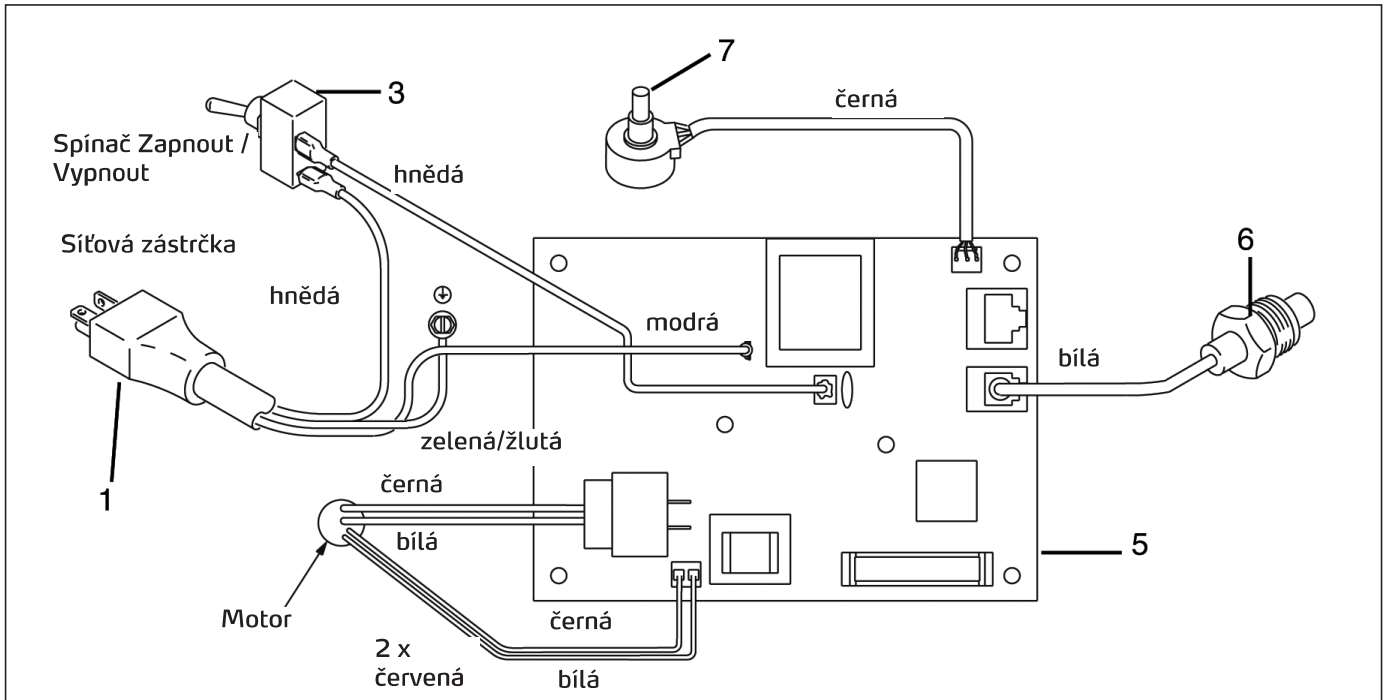
Tuhý: LP 650 S

Pol.	Č. art.	Popis	Množství
1	69 02 72	Obtoková hadice	1
2	69 02 33	Převlečná matice	1
3	69 02 77	Sedlo přívodního ventilu	1
4	69 02 75	Sací trubka	1
5	69 09 02	Sítka u přívodu	1



Seznamy náhradních dílů

Propojení elektronický regulátor



Pol.	Č. art.	Popis	Množství
1	69 01 93	Síťový kabel	1
3	69 01 87	Spínač Zapnout / Vypnout	1
5	69 03 70	Jednotka regulátoru tlaku pro LP 500 F	1
5	69 03 91	Jednotka regulátoru tlaku pro LP 600 F / LP 650 S	1
6	69 40 20	Senzor	1
7	69 40 32	Potenciometr	1
bez obr.	69 03 72	Sada vybavení k jednotce tlakového regulátoru kompletně s krytem	1
bez obr.	69 03 74	LCD displej	1

13. Airless pistole 009 - Údržba



POZOR

Před započítím údržbových prací na pistoli přečtěte veškerá varovná upozornění tohoto návodu a odlehčete tlak.

Čištění/výměna filtru (6)



1. Odlehčete tlak. Zablokujte blokování spouště.
2. Hadici na materiál odmontujte od pistole a otočného kloubu (5).
3. Ochranné ramínko (4) uvolněte z aretace (22).
4. Rukojeť (23) odšroubujte od pistole.
5. Filtr (6) odstraňte horní stranou rukojeti (23).
6. Filtr (6) vyčistěte. Silné znečištění uvolněte a odstraňte měkkým kartáčkem.
7. Čistý filtr (6) vložte do rukojeti (23).
8. Rukojeť (23) opět namontujte na pistoli a pevně dotáhněte.
9. Ochranné ramínko (4) opět namontujte na aretaci (22).

Oprava

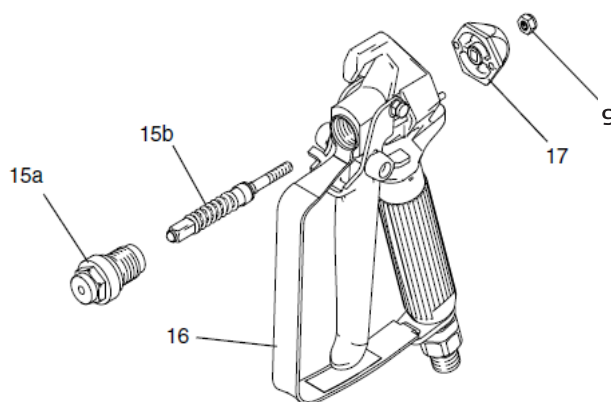
Výměna jehly

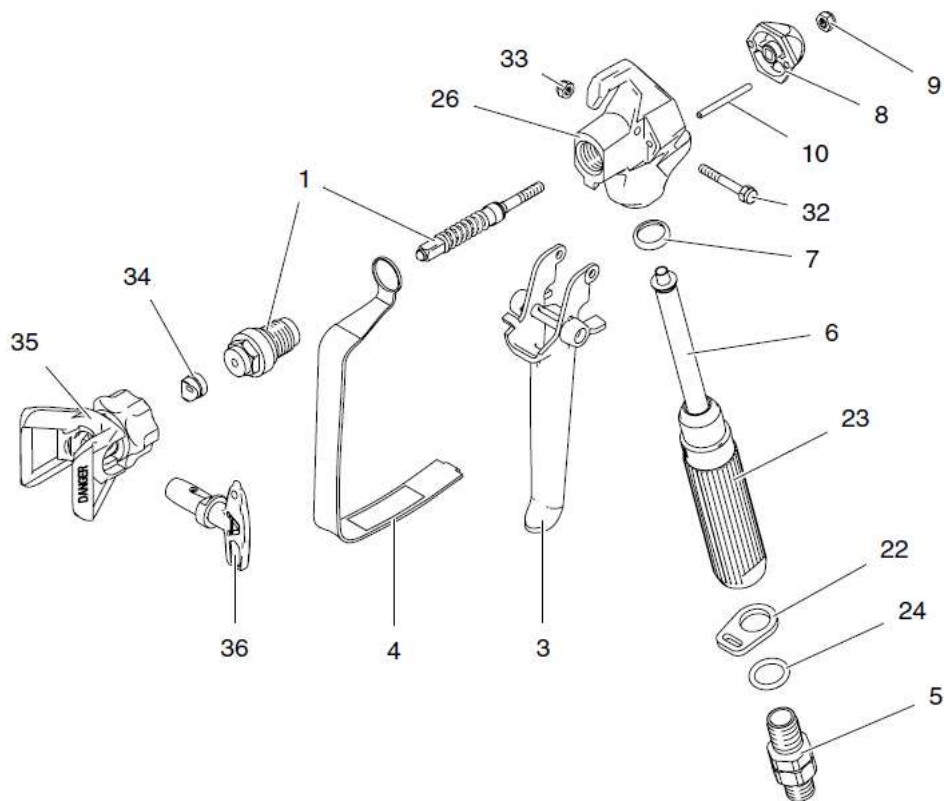
Tlakové odlehčení:



POZOR

1. Odlehčete tlak, aretujte ramínko spouště.
2. Trysku (36) a ochranu trysky (35) odmontujte od pistole a odlehčete tlak.
3. Hadici na materiál odmontujte od pistole a otočného kloubu (5).
4. Tiskněte spoušť, zatímco budete odšroubovávat difuzor (15a).
5. Odstraňte pojistnou matici (9) a koncovou krytku (17).
6. Jehlu vyklepněte dopředu.
7. Vnitřní kanálky pistole vyčistěte měkkým kartáčkem.
8. O-kroužky nové jehly (15b) namažte tukem bez obsahu silikonu.
9. Novou jehlu (15b) vložte zředu do pistole.
10. Koncovou krytku (17) a pojistnou matici (9) volně přimontujte.
11. Difuzor (15a) / závity namažte tukem. Těsnění nasadte na difuzor / sedlo.
12. Tiskněte spoušť, zatímco budete našroubovávat těsnění a difuzor.



Airless pistole 009 - Podrobný výkres


Pol.	Č. art.	Označení	Počet
1	69 06 71	Opravná sada jehly 009 (vč. 9)	1
3	69 06 72	Opravná sada spouště 009 (vč. 32, 33)	1
4	69 06 73	Ochrana ramínko spouště 009	1
5	69 06 74	Otočný kloub 009	1
6	69 06 76	Filtr pistole 50M 009	1
	69 06 77	Filtr pistole 100M 009	1
7	69 06 78	Těsnění rukojeť pistole 009	1
8	69 06 79	Blok zpětného tahu 009	1
9	69 06 81	Matice pro jehlu trysky 009	1
10	69 06 82	Kolíky zpětného tahu 009	2
22	69 06 86	Aretace ochranné ramínko 009	1
23	69 06 87	Držadlo	1
24	69 06 88	O-kroužek	1
26	69 06 89	Kryt pistole 009	1
32	69 06 92	Osa rukojeť 009	1
33	69 06 93	Přípevňovací matice osa 009	1
34	69 06 94	Těsnění trysky	1
35	69 91 01	Držák trysky s ochrannou krytkou	1
36	69 95 17	Otočná tryska 517	1

14. Tabulka trysek

STORCH A-tip vyhledávač trysek																				
Zpracovatelné materiály	Lazury, alkydové pryskyřičné laky, akrylátové laky					Penetrace, základní nátěry		Disperze k použití ve vnitřních a vnějších prostorách, lepidla pro tapety se skelnými vlákny					Ochrana proti ohni, bitumenový materiál, lehká stěrka			Ostatní stříkané stěrky				
Šířka postřiku	8	9	10	11	12	13	15	17	19	21	23	25	27	31	35	37	39	41	43	45
10 cm	208	209	210	211	212	213		217	219											
15 cm	308	309	310	311		313	315	317	319	321										
20 cm		409	410	411	412	413	415	417	419	421	423	425		431						
25 cm				511		513	515	517	519	521	523	525	527	531	535					
30 cm									619	621	623	625	627	631	635	637	639	641	643	
35 cm										721									743	745

Včasná výměna trysek šetří peníze v hotovosti:

- menší spotřeba materiálu
- méně mlhy z barev
- lepší vzhled aplikovaného nástřiku

Kontrola trysek již po průchodu 200 l materiálu je smysluplná!

15. Záruka

Záruční podmínky:

U našich zařízení platí zákonné záruční lhůty 12 měsíců od data zakoupení/data faktury obchodního konečného zákazníka. Pokud jsou delší lhůty v cestě námi vypsánému prohlášení o záruce, jsou zvláště vyznačeny v návodu k obsluze příslušných zařízení.

Uplatňování:

V případě záručního příp. garančního případu žádáme, aby bylo zasláno kompletní zařízení dohromady s fakturou do našeho střediska Logisitk Center v Berka nebo do námi autorizované servisní stanice.

Kontaktujte prosím nejdříve placený hotline servis firmy STORCH: +49 (0)202 . 49 20 – 110.

Nárok na záruku příp. garanci

Nároky na záruku existují výhradně u materiálu nebo výrobní vady a také výhradně při používání přístroje v souladu s určeným účelem. Díly podléhající opotřebení jako převodovka, těsnění, písty, ventily, ložiska nespádají do nároků na záruku. Veškeré nároky zanikají zamontováním dílů cizího původu, při nepřiměřeném zacházení a skladování a také při zřejmém nedodržování provozního návodu.

Provádění oprav

Veškeré opravy smějí být prováděny výhradně naším závodem nebo servisními stanicemi autorizovanými firmou STORCH.

16. Prohlášení o shodě ES

Název / adresa výstavce: STORCH Malerwerkzeuge & Profigeräte GmbH
Platz der Republik 6-8
D - 42107 Wuppertal

Tímto prohlašujeme,
že následně uvedené zařízení na základě své koncepce a druhu konstrukce a také v provedení námi uvedeném do provozu odpovídá příslušným základním bezpečnostním požadavkům a požadavkům k ochraně zdraví směrnic ES.

Při námi neodsouhlasené změně zařízení ztrácí toto prohlášení svou platnost.

Označení zařízení: Airless přístroj LP 500 F, LP 600 F, LP 650 S
Typ nářadí: Stříkací přístroj na barvu
Výrobek číslo: 69 00 50 (LP 500 F), 69 00 60 (LP 600 F), 69 00 65 (LP 650 S)

Použité směrnice
Směrnice o strojích: 2006 / 42 / EG
Směrnice o nízkém napětí: 2006 / 95 / EG
Směrnice ES Elektromagnetická
slučitelnost: 2004 / 108 / EG
Směrnice RoHS2: 2011 / 65 / EU

Zplnomocněnec k sestavení technických podkladů:

STORCH Malerwerkzeuge & Profigeräte GmbH
Platz der Republik 6-8
42107 Wuppertal



Jörg Heinemann
- Jednatel -

Wuppertal, 08 - 2014